

高知市都市計画マスタープラン 【長浜地域別構想】

資料7



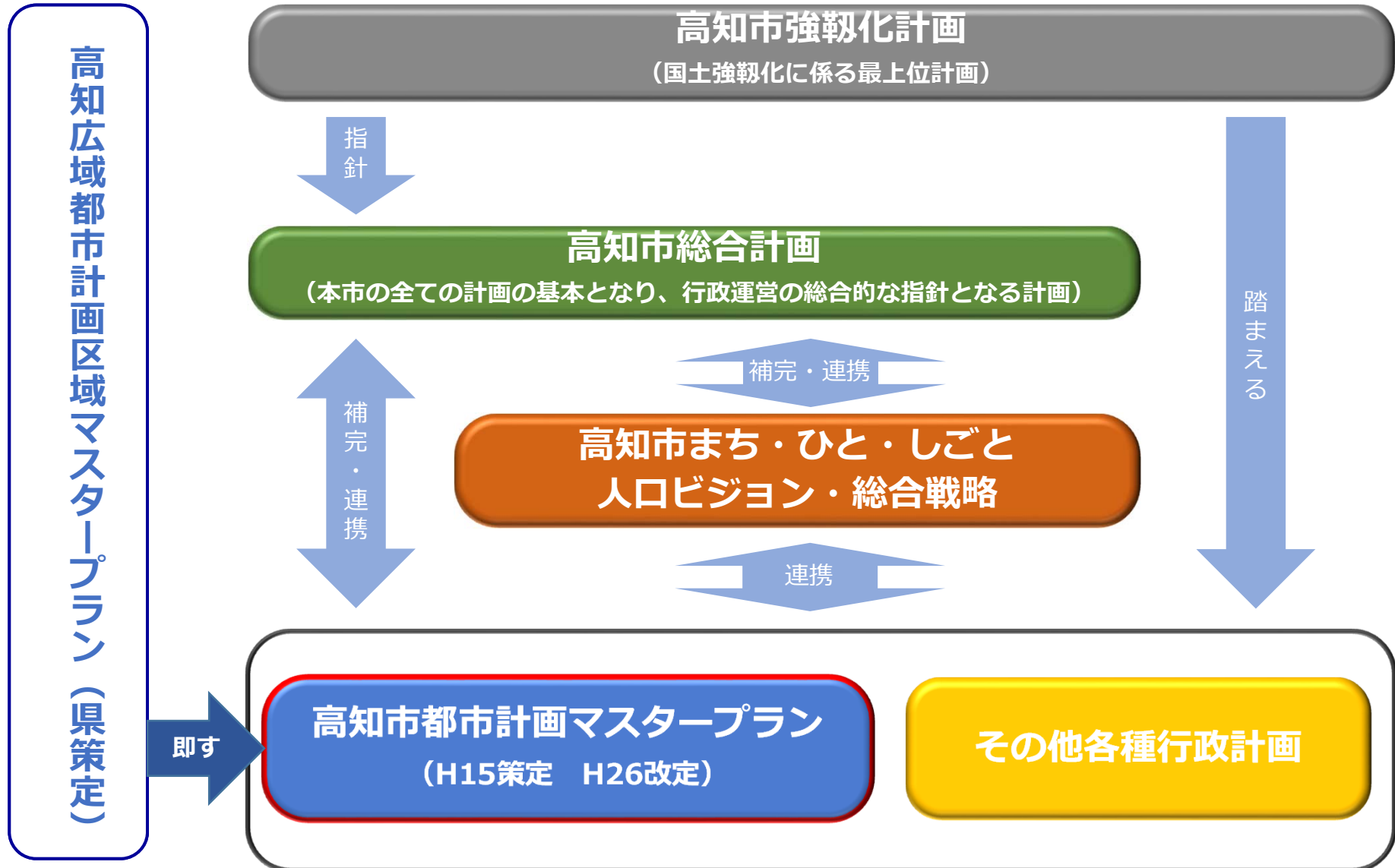
平成29年11月22日
高知市都市計画課

都市計画マスタープランとは

- 市町村の都市計画に関する基本的な方針
- 長期的・総合的な視点から地域特性を踏まえ、住民の意見を反映しながら、まちづくりの具体性あるビジョンを確立し、地区別のあるべき「まち」の姿を定めるもの

都市計画マスタープランの役割

- 土地利用、都市施設、市街地開発事業など、都市計画を定める際の指針となる
- 土地利用、都市防災、交通体系、市街地開発事業など都市計画に関する情報を分かりやすく伝える
- まちづくりについて市民とともに考え、将来の姿を共有する市民協働のまちづくりを推進する



都市計画マスタープランの構成

P.3



都市計画マスタープランの構成

全体構想

○目指すべき都市像とその実現のための主要課題、課題に対応した整備方針等を示したもの

【都市計画運用指針抜粋】

全体構想においては、用途地域等の地域地区、都市施設、市街地開発事業に関する都市計画の前提となる都市構造・都市空間及びこれと密接な関連を有する交通体系の整備の考えや土地利用、施設整備等の方針とともに、都市環境の形成、都市景観形成等の指針を明らかにすることが望ましい。

地域別構想（14地域）

○全体構想に示された方針等を受け、あるべき市街地像などの地域像、実施されるべき施策を示したもの

【都市計画運用指針抜粋】

地域別構想においては、全体構想に示された整備の方針等を受け、地域の特性に応じ誘導すべき建築物の用途・形態、地域の課題に応じ地域内の整備すべき諸施設、円滑な都市交通の確保、緑地空間の保全・創出、空地の確保、景観形成のため配慮すべき事項等の方針を明らかにすることが望ましい。

全体構想の構成



基本理念

基本方針

安 全

南海トラフ地震に備える安全・安心のまちづくり

にぎわい

都市の活力を高めるにぎわいと魅力あるまちづくり

コンパクト

地域のつながりを大切にするコンパクトなまちづくり

共 生

人やものが行きかう暮らしを支えるまちづくり

風 情

歴史・文化など都市の個性を活かした風格のあるまちづくり

環 境

人やまちと自然が共生する持続可能なまちづくり

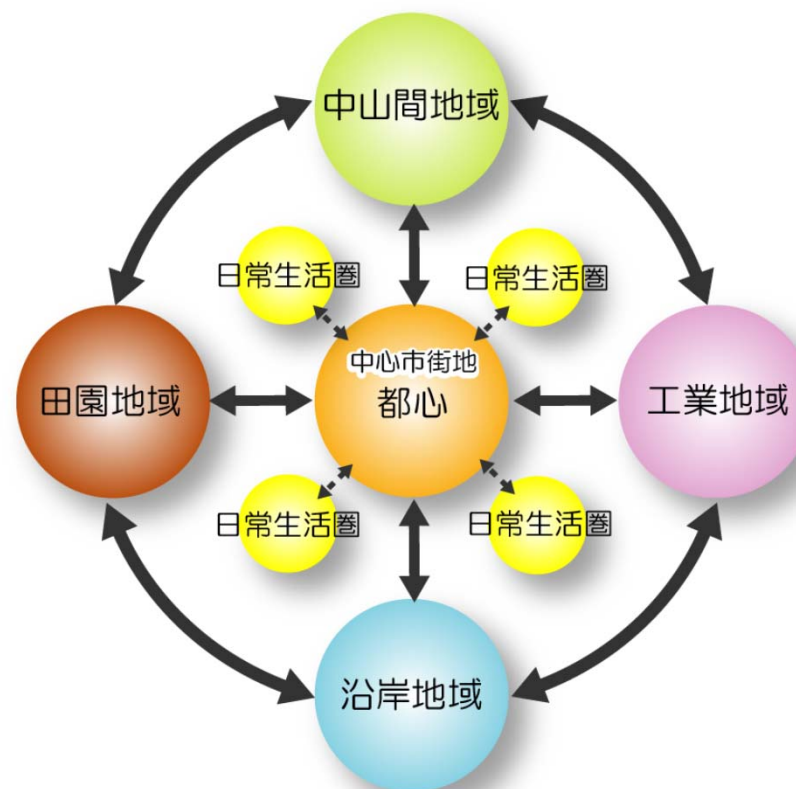
将来都市構造 「持続可能な集約型都市構造」

将来目指す都市構造としては、都市部には、人口規模・構成に見合った効率的な都市基盤の整備や機能集積を行うとともに、都市周辺においては地域の特性や課題に応じた生活環境や交通の利便性の改善を進めるなど「持続可能な集約型都市構造」とします。

中心市街地ににぎわいを取り戻すため、まちなか居住を促進するとともに、職住近接による子育てや高齢者の暮らしの利便性、防犯性の向上など暮らしやすさや安全性の向上を目指します。

また、都市地域及び自然地域において日常生活圏を形成し、都心と日常生活圏が環境の負荷の少ない公共交通を交通軸として連携することにより都市経営の効率化に取り組むとともに、市域の約56%を占める森林や農用地等の自然環境の保全に努め、一次産業の推進に努めます。

持続可能な集約型都市構造のイメージ



◆ 都市防災の方針

- 1) 災害に強い市街地の形成
- 2) 地震災害対策
- 3) 豪雨災害対策
- 4) 土砂災害対策
- 5) 防災意識の醸成

◆ 土地利用の方針

- 1) 市街化区域の方針
- 2) 市街化調整区域の方針

◆ 交通体系の方針

- 1) 交通網の整備
- 2) 公共交通の活性化
- 3) 交通渋滞の解消
- 4) 災害に強い道路網の形成
- 5) 快適でやさしい道路・交通環境の確保

◆ 市街地整備の方針

- 1) 県都にふさわしい都心の形成
- 2) 良好な住宅・住環境の整備
- 3) 地区の特性を活かした市街地の形成
- 4) 福祉のまちづくり

◆ 都市美の方針

- 1) 美しい眺めの保全
- 2) 豊かな自然の育成
- 3) 歴史、風土に根ざした美しいまちなみの創出
- 4) まちの賑わいの創出
- 5) 市民参加の景観づくりの推進

◆ 地域環境の保全と活用の方針

- 1) 水とみどりのネットワーク形成
- 2) 河川の保全
- 3) 里山・里林の保全
- 4) 田園環境の保全
- 5) 市街地内のみどりの保全と育成
- 6) 循環と共生のまちづくり

◆ 土地利用方針

- ① 人口減少や少子高齢化の進展
⇒ 市街地の外延的拡大の抑制
⇒ 既成市街地の土地の有効活用
- ② 都市部と周辺部が連携する中でバランスのとれたまちづくり
⇒ 地域の特性を活かし、地域の拠点性の強化を図る
- ③ 南海トラフ地震の地震・津波被害・長期浸水
⇒ 減災の視点から土地利用の適正化に努める



市街化区域の方針

人口減少や少子高齢化が進むなか、各種都市計画の課題解決とともに、災害に強い都市構造を実現するため、土地の「有効利用に向けた柔軟な用途地域の見直しを行い、都市健全な発展を目指します。

市街化調整区域の方針

宅地的な造成が行われた区域、地域の活力維持が求められている区域、地域の核となる幹線道路周辺などについては、地域の産業振興・活力の向上、災害リスクの回避などの視点から地区計画制度の積極的な活用と適切な運用により、地域の実情や特性に応じた土地利用の検討を進めていきます。

地域別構想では、高知市を14地域に分けてそれぞれの地域のまちづくり構想を示しています。

地域別構想の構成

1 地域カルテ

- 地域の特性
- 土地利用の状況
- 都市施設の整備状況
- 地域の環境と資源
- 人口・世帯
- 市街地整備の状況
- 公共施設の状況
- 防災

2 地域のまちづくりの課題

- 部門別課題

3 長浜地域のまちづくり構想

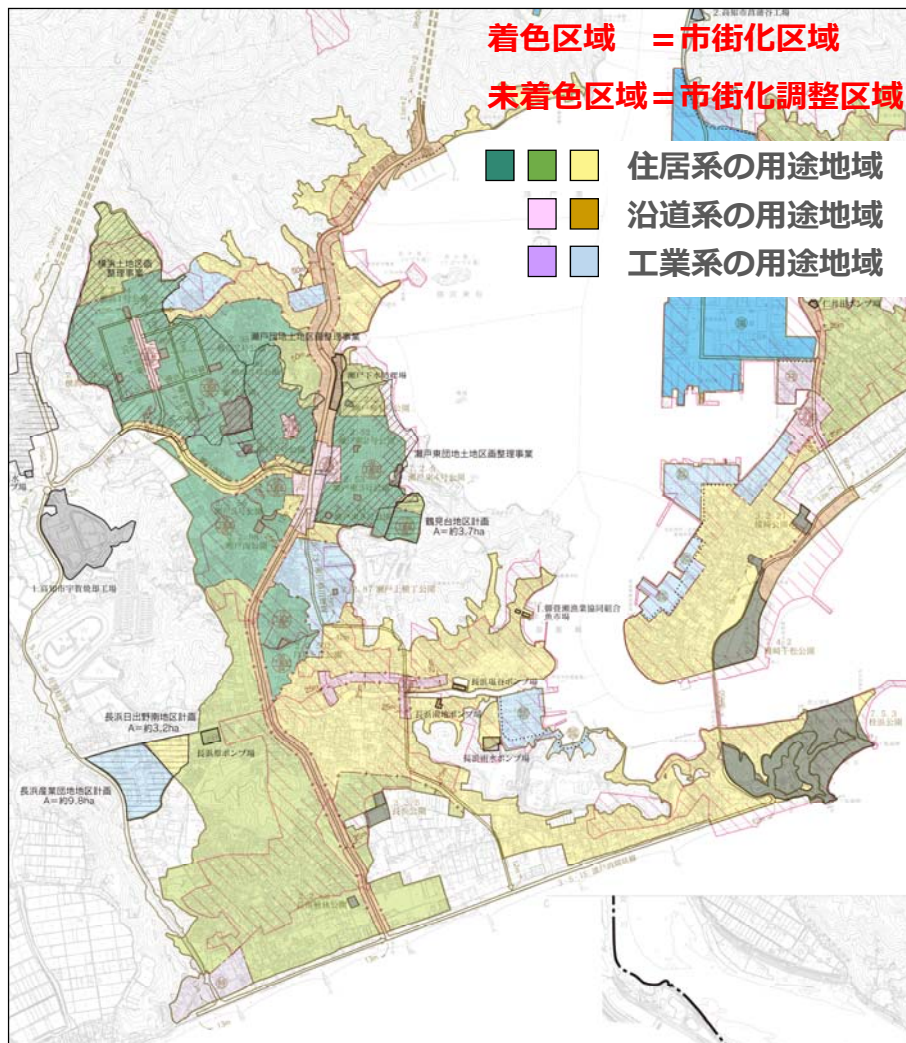
- まちづくりのビジョン
- まちづくりの基本方針

4 部門別方針と主要施策

- 都市防災の方針及び主要施策
- ゾーン別土地利用・市街地整備の方針及び主要施策
- 交通体系の方針及び主要施策
- 都市美と地域環境の方針および主要施策

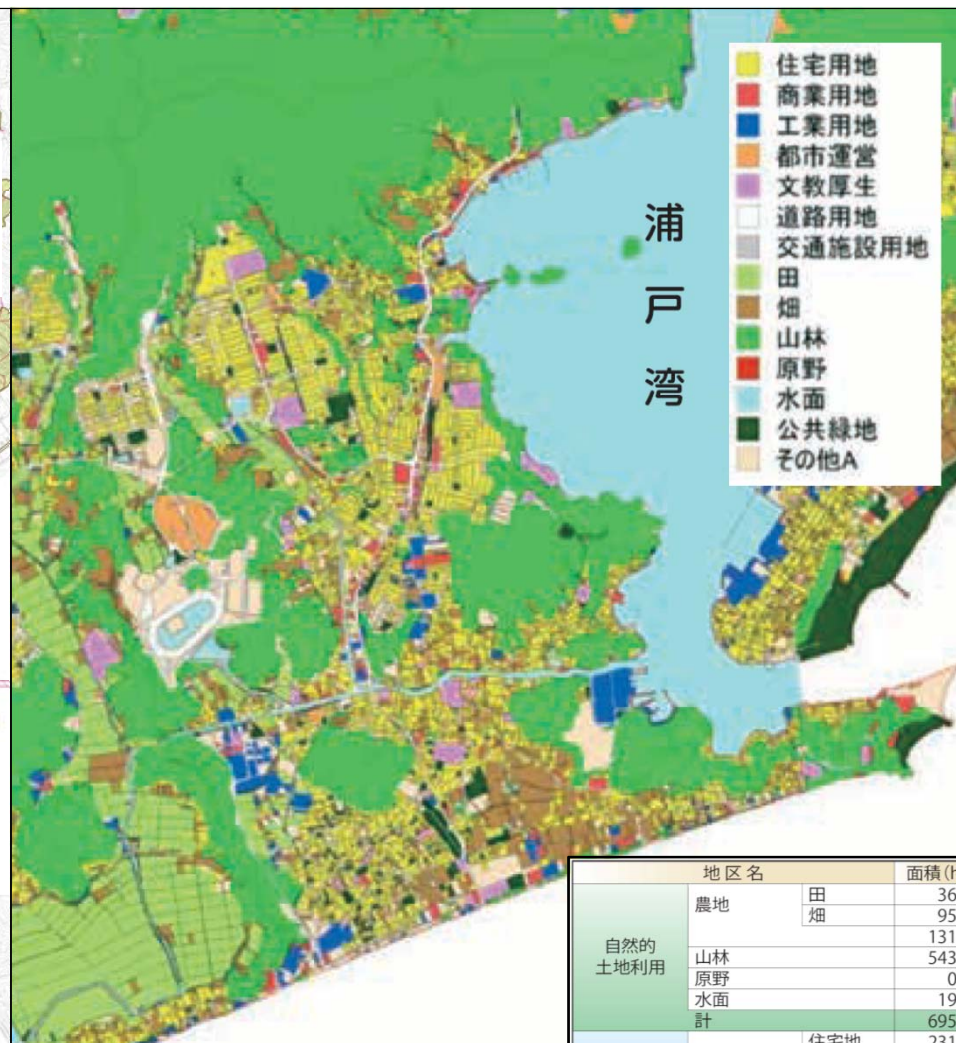


市街化区域と市街化調整区域



長浜地域全体	1,391.0ha
市街化区域	649.9ha
市街化調整区域	741.1ha

土地利用図



地区名		面積 (ha)
自然的 土地利用	農地	36.3
	田	95.6
	畑	131.9
	山林	543.9
	原野	0.0
	水面	19.2
計	695.0	
都市的 土地利用	宅地	231.6
	住宅地	23.0
	商業地	73.6
	工業地	328.2
	都市運営	14.0
	文教厚生	27.8
	道路用地	142.9
	交通施設用地	0.2
	公共緑地	23.6
	計	536.7

① - 2 地域カルテ【市街地整備の状況】

横浜土地区画整理事業

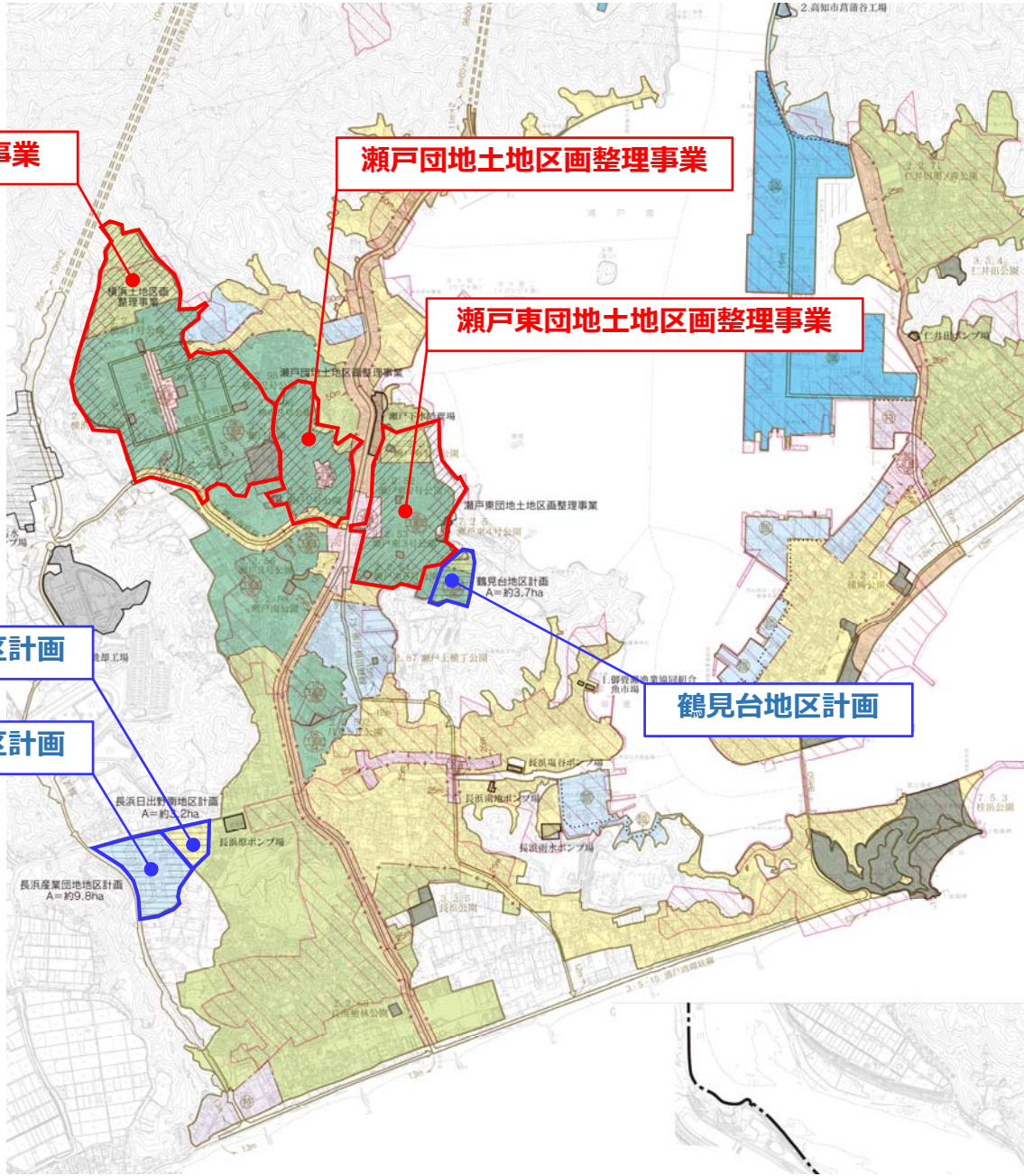
瀬戸団地土地区画整理事業

瀬戸東団地土地区画整理事業

長浜日出野南地区計画

長浜産業団地地区計画

鶴見台地区計画



道路・公園



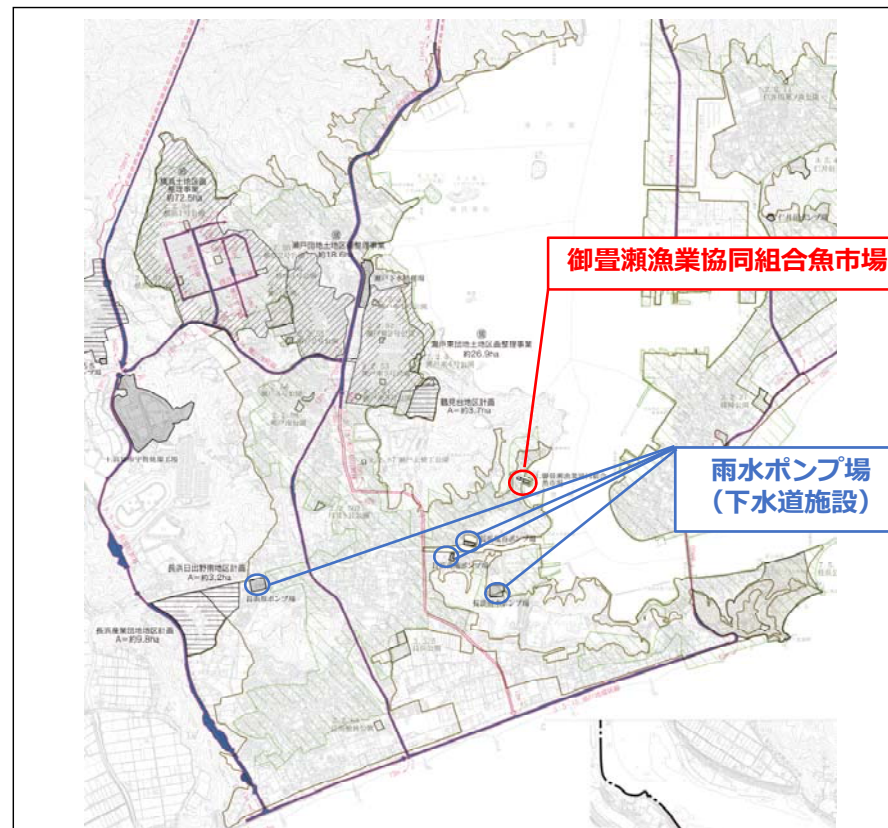
《道路》

- 南北の幹線道路として、都市計画道路である桂浜はりまや線と高知桂浜道路、県道春野赤岡線が整備されています。
- 東西の幹線道路は、海岸線を横切る県道春野赤岡線が整備されています。

《公園》

- 長浜公園や瀬戸公園などの都市計画公園は全て整備済みです。
- 桂浜公園につきましては、現在、観光サイドで再整備が進められています。

その他の都市施設



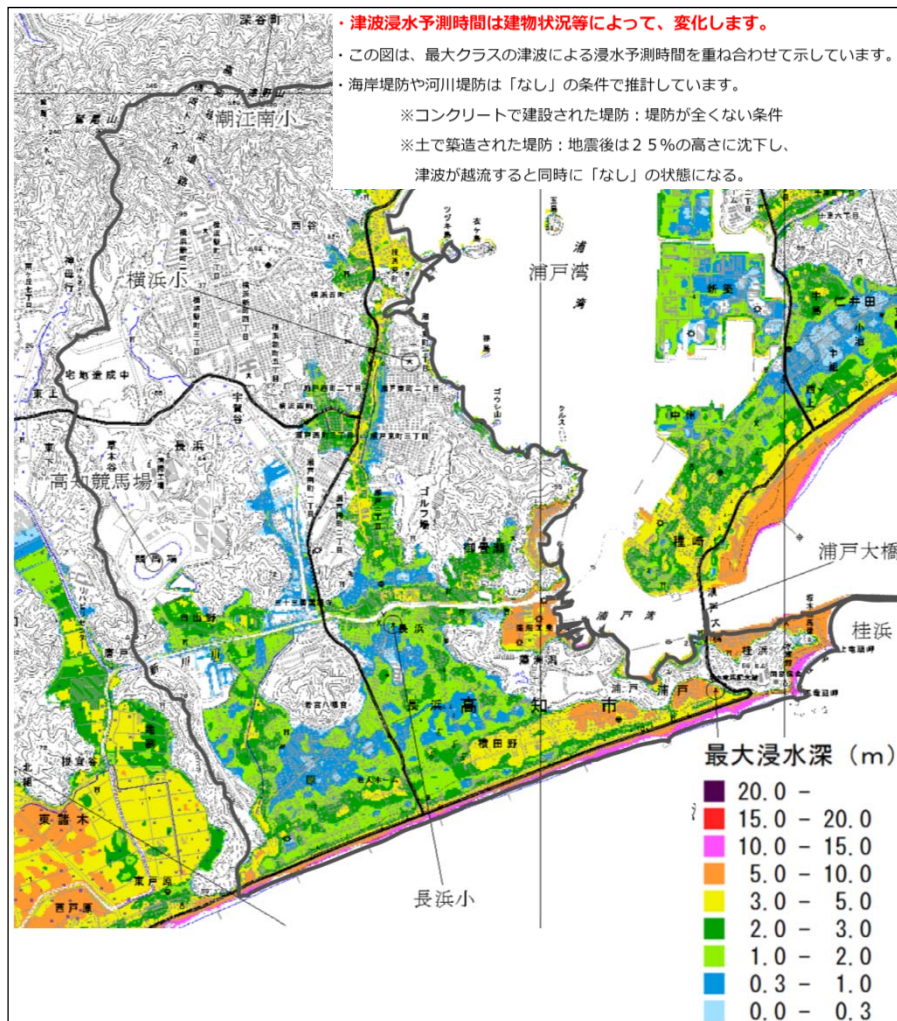
《下水道施設》

- 南部地域では雨水ポンプ場が整備され地域の浸水被害を軽減しています。

《市場》

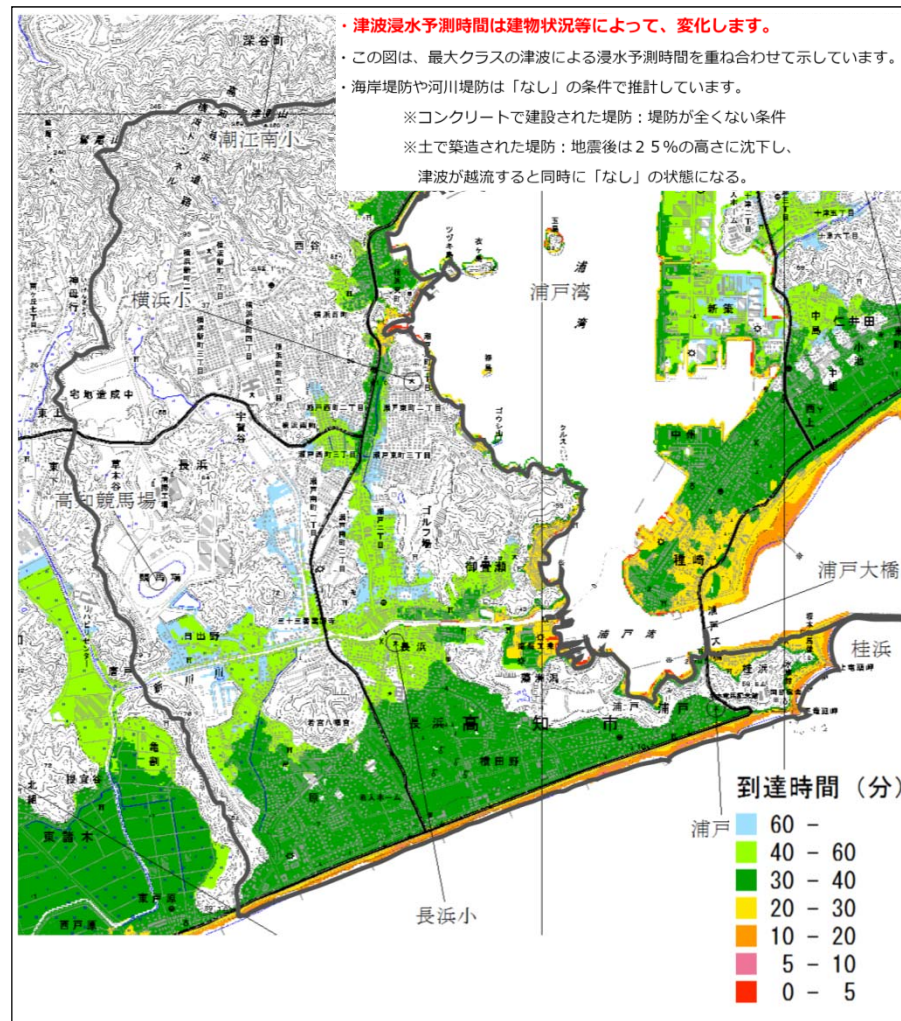
- 漁業推進を図るため、御豊瀬漁業協同組合魚市場が都市計画決定され、施設が整備されています。

最大クラスの南海トラフ地震津波浸水予測図（高知県）



- 長浜南部地域の平地の大部分が津波による浸水が予測されています。
- 沿岸部の最大浸水深は15mとなっています。

最大クラスの南海トラフ地震津波浸水予測時間（高知県）



- 避難行動がとれなくなる浸水深（30 cm）となるのが20～30分であるため、迅速な避難が必要となっています。

都市防災

- ◇地震や津波などの自然災害に対する堤防強化や避難場所の確保など防災・減災対策



高知海岸堤防強化



津波避難タワー

交通体系

- ◇災害に強く安心して暮らせるまちづくりのため、幹線道路網の整備や狭隘な生活道路の改善



県道弘岡下種崎線

土地利用・市街地整備

- ◇古くからの市街地の幹線道路・生活道路、下水道等の公共施設の整備などによる環境整備
- ◇横田野、日出野地区などの農業集落や御畳瀬、浦戸地区などの漁業集落の活力維持
- ◇長浜産業団地の更なる活性化や幹線道路沿い未利用地の有効活用などによる地域の活力向上



長浜雨水ポンプ場



長浜産業団地

都市美・地域環境

- ◇史跡や文化財、桂浜・長浜海岸などの美しい海岸線や樹林の保全
- ◇御畳瀬、浦戸地区の漁村集落特有の伝統的なまちなみの保存
- ◇文化や伝統、風情など地域資源を活かしたまちづくり



長浜海岸



浦戸漁港集落風景

まちづくりのビジョン

海とみどりに囲まれた心やすらぐまち

まちづくりの基本方針

I 都市施設の整備による暮らしの安全確保

災害に強く、安心して暮らせるまちづくりのために、幹線道路・防災道路の整備、津波避難所の確保、公共下水道施設の耐震化・防水化を進めます。

II 豊かな自然環境や伝統・文化などを大切にしたまちづくり

浦戸湾から横浜を経て、太平洋に至る海岸線を保全するとともに、桂浜公園や浦戸城後跡、雪隠寺などの史跡、文化財を観光資源として活用します。また、漁港集落など個性あるまちなみを保全しつつ、自然・歴史・文化・伝統などを大切にしたまちづくりを進めます。

III 快適な住環境の整備と産業団地の利活用

生活排水対策を進めるとともに、地区計画などの手法を活用し、快適でゆとりのある住環境の整備に努めます。また、長浜産業団地など都市基盤整備が進んだ幹線道路沿いの区域における土地の有効活用を図ります。



都市防災の方針

安全で安心な暮らしを確保するため、地震・津波対策として津波避難タワーや避難路・避難場所の整備促進、緊急避難道路の橋梁の耐震化、市街地での排水能力強化など、防災機能の強化を図るとともに、高台の土地利用に合わせ、防災道路を整備し、災害に強いまちの形成を図ります。

主要施策

- ◇高知海岸の堤防耐震化
- ◇浦戸大橋の耐震化の促進
- ◇長浜原ポンプ場など下水道施設の耐震化や防水化
- ◇長浜雨水ポンプ場の能力強化、管渠整備などによる排水機能強化
- ◇避難路・避難場所の整備
- ◇津波避難ビルの指定
- ◇ノツゴ山の里山地区指定による生物多様性の向上と防災機能の強化



④ - 2 部門別方針と主要施策【ゾーン別土地利用・市街地整備の方針】 P.15

新市街地ゾーンの土地利用・市街地整備の方針

土地区画整理事業などで整備された都市基盤を活かし、快適で良好な住環境の形成と保全に取り組みます。

主要施策

- ◇住居系地区計画を活用した快適な住環境形成

旧市街地ゾーンの土地利用・市街地整備の方針

都市基盤整備による安全安心なまちづくりに取り組みます。また、長浜産業団地については、企業誘致に努めます

主要施策

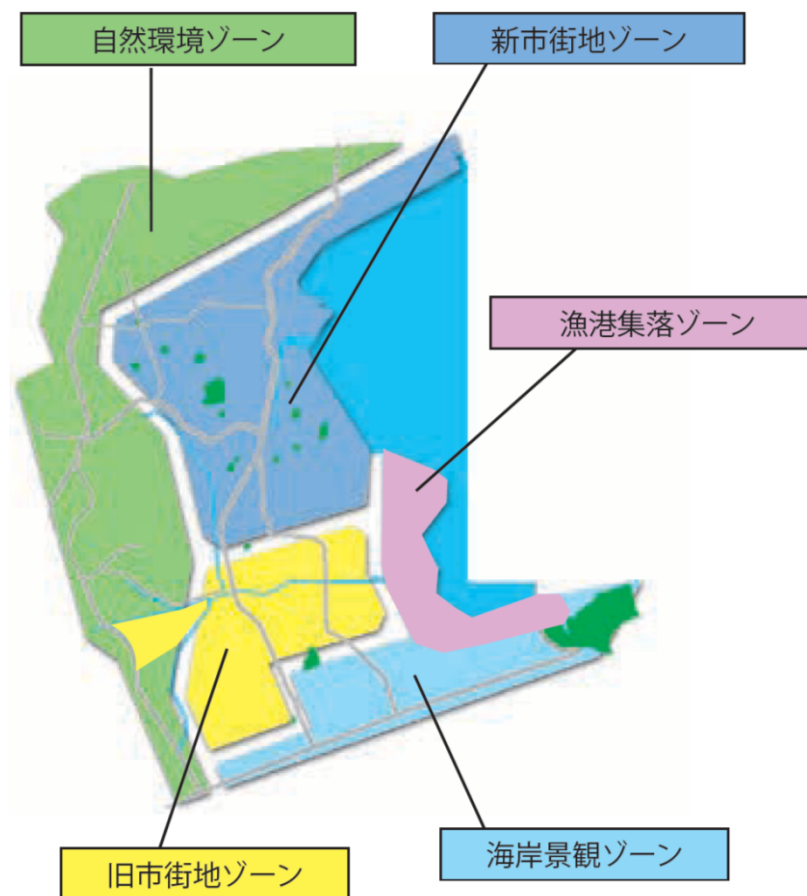
- ◇長浜産業団地の分譲促進
- ◇新川川周辺の避難路の整備

漁港集落ゾーンの土地利用・市街地整備の方針

生活道路の整備を進めながら、漁港の風情ある景観の保全と地域の資源を活かしたまちづくりに取り組めます。

主要施策

- ◇避難路となる生活道路の整備



海岸景観ゾーンの土地利用・市街地整備の方針

雄大な太平洋を望む美しい海岸線、景勝地桂浜や数多くの史跡、文化財などがあり、これらの観光資源を保全・活用し、地域の活性化や雇用促進を図るとともに高台を利用した土地利用を検討します。また、海岸部に広がる施設園芸の維持・発展に努めます。

主要施策

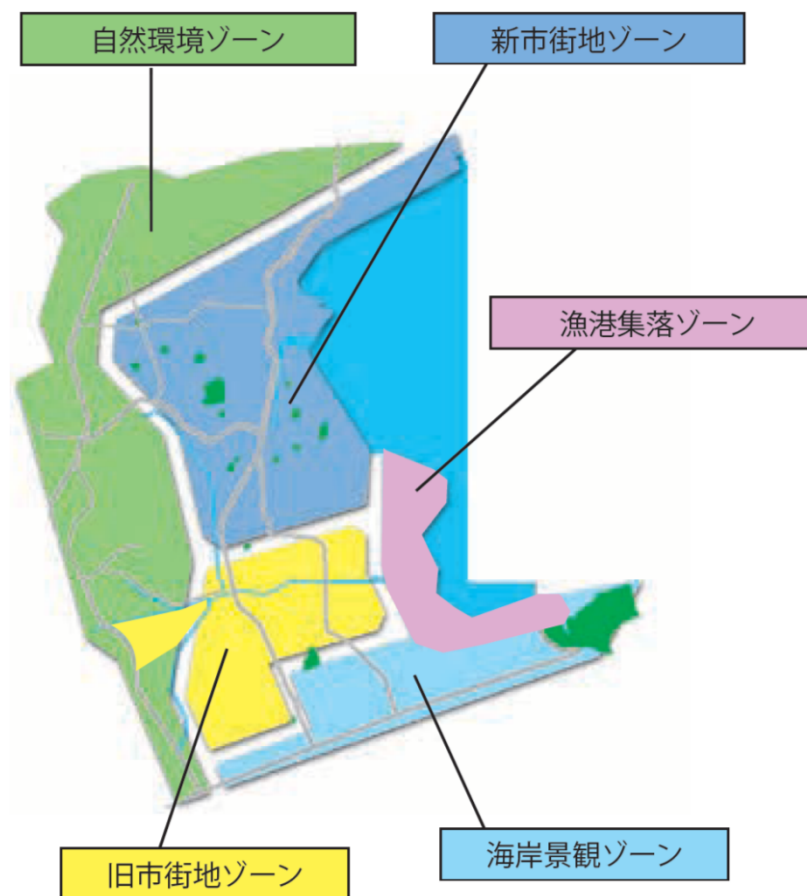
- ◇桂浜公園の整備促進による観光資源としての活用
- ◇スイカ、メロン、ユリなどの施設園芸の振興

自然環境ゾーンの土地利用・市街地整備の方針

山地・丘陵地の豊かなみどりの保全と活用を進めるとともに、自然と共存する集落の維持・増進を図ります。また、主要幹線道路沿いで利便性や拠点性が高い地域においては、周辺の自然や農地などの環境保全に配慮するとともに、災害時の安全性や公共施設の整備状況、産業振興などを総合的に勘案し、計画的かつ良好な土地利用を図ります。

主要施策

- ◇市街化調整区域における地区計画制度の活用
- ◇県道弘岡下種崎線の整備促進
- ◇蒔絵台地区計画による快適な住環境形成



交通体系の方針

災害に強く、安心して暮らせるまちづくりのために、狭隘な生活道路を改善するとともに、避難路となる幹線道路の整備を図ります。

主要施策

- ◇ 県道弘岡下種崎線の整備促進
- ◇ 高知桂浜道路の無料化
- ◇ 生活道路の整備



県道弘岡下種崎線

都市美と地域環境の方針

鷲尾山県立自然公園や玉島、衣ヶ島などの豊かな自然環境、太平洋の雄大な景観、御豊瀬、浦戸地区の漁港集落特有のたたずまいなど、海・山・川の優れた環境を保全します。

また、浦戸湾から桂浜を経て太平洋に至る黒松並木の防災機能や美しい海岸線の花海道を保全するとともに、多くの観光客が訪れる桂浜公園や浦戸城跡、雪隠寺などの史跡、文化財を観光資源として活用します。

主要施策

- ◇桂浜公園周辺の歴史や文化、風致などを活かした保全・整備の促進
- ◇桂浜、長浜海岸の養浜対策などによる良好な砂浜景観の保全
- ◇長浜海岸の防潮・防風林の保全



長浜海岸



桂浜