

高知市物資配送マニュアル  
【春野総合運動公園】

ver. 1

令和2年3月

高知市



# 目 次

1	基本事項	1
1.1	本マニュアルの意義	1
1.2	マニュアルの対象期間	1
1.3	策定目的	2
1.4	用語の定義	2
2	物資配送体制	4
2.1	物資配送体制の概要	4
2.2	物資配送業務の役割分担	5
3	物資拠点開設	7
3.1	物資拠点概要	7
3.2	物資拠点レイアウト	9
3.3	拠点開設手順	12
4	物資配送基準	19
4.1	物資配送先の選定	19
4.2	物資配送量	24
4.3	配送ルート及び手段	32
4.4	中間物資拠点の検討	34
4.5	必要車両台数及び燃料	36
4.6	配送の効率化	39
5	物資配送の具体的な手順	42
5.1	フェーズ①（拠点開設及び物資受入れ準備：発災後3日目まで）	42
5.2	フェーズ②（プッシュ型支援物資配送：発災後4日目から7日目まで）	43
5.3	フェーズ③（プル型支援物資配送：発災後8日目以降）	50
5.4	使用する帳票類	58
5.5	帳票記載例	60

## 「巻末資料」

1. 物資配送先（避難所）カルテ
2. 算定基礎データ
3. 備蓄物資等の配送
4. 各種データ





# 1 基本事項

## 1.1 本マニュアルの意義

大規模地震（南海トラフ地震など）が発生した場合、被災地や被災者などの生活を支援するために、食料・飲料・衣料・医療品などの膨大な物資が必要となる。

高知市では、このような大規模災害が発生した際に、市の備蓄物資や国や県、他市町村、協定先、ボランティア、個人からの支援物資を円滑に受け入れ、避難所に速やかに配送するための体制や手順等を示した「高知市物資配送計画（基本方針）」（2019年3月）を策定している。

本マニュアルは、春野総合運動公園における物資配送の具体的な手順を定め、物資拠点開設手順、物資配送先への配送手段や配送ルート、配送量等を示したものである。

なお、定期的に本マニュアルに基づく訓練を実施し、マニュアル内容の習熟に努めるとともに、訓練により抽出された課題や引き続き検討する課題、災害時の物流に関する国、県の動きを踏まえ、適宜、改善していくものとする。

## 1.2 マニュアルの対象期間

発災後3日間は、被災者の個人備蓄、県・市の備蓄物資や流通備蓄で原則対応することとなるが、発災直後から物資受入れの準備等を行うため、本計画の対象期間は、発災直後からとする。物資提供の流れは、大きく3つのフェーズ（①発災後3日目まで、②4日目から7日目まで、③8日目以降）に分割される。

本マニュアルは、前述した3つのフェーズを対象期間とする。

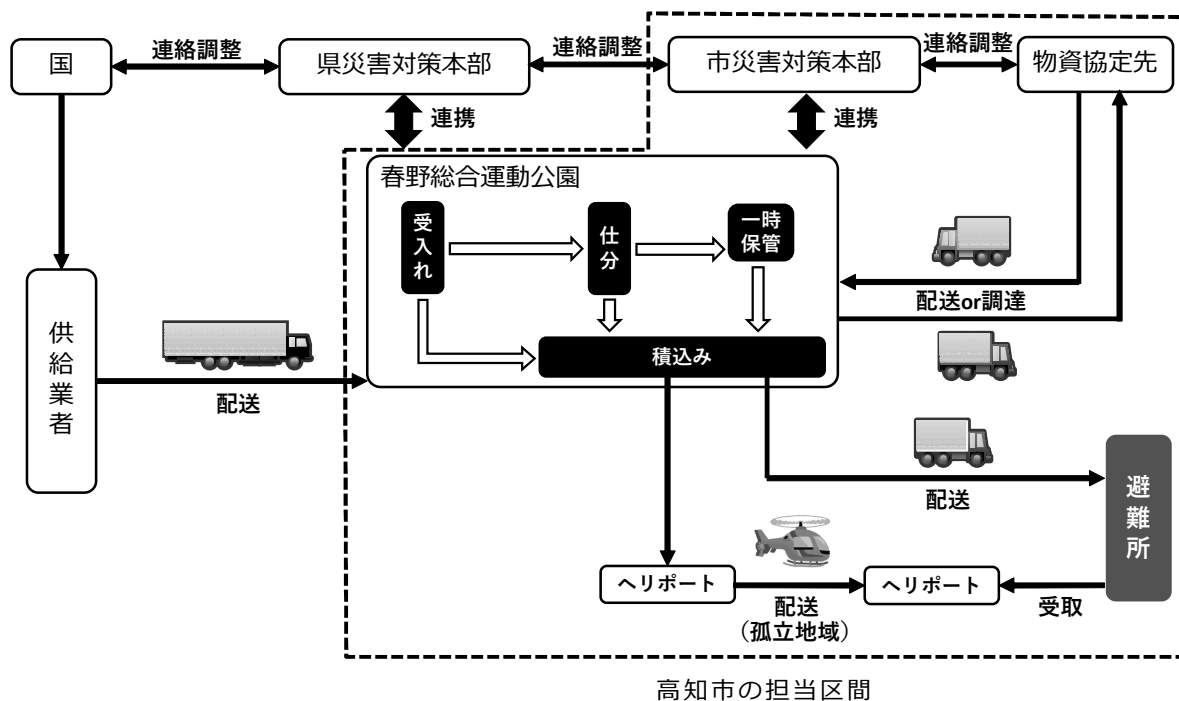
表 1-1 被災者への物資提供の基本的な流れ

機関	被災後の時間経過							以降
	1日目	2日目	3日目	4日目	5日目	6日目	7日目	
国				支援物資の配送（プッシュ型）				支援物資の配送（プル型）
高知県	県備蓄物資の配送		県拠点で受入れ・集積、市拠点へ配送					
高知市	市備蓄物資の配送		市拠点で受入れ・集積 被災者（避難所へ配送）へ					
他市町村, 協定先, ボランティア, 個人								
被災者	県・市備蓄物資		国等からのプッシュ型支援物資					

### 1.3 策定目的

災害時に行う物資配送業務は、物資提供者となる国・県のほか、物資配送・管理について協力を仰ぐ物流業者など複数の機関がそれぞれの立場にて参加することとなる。

本マニュアルは、被災者への物資提供を行う市の立場において、物資提供者から市の物資拠点で物資を円滑に受け入れ、避難所に速やかに配送するために策定したものである。なお、避難所での物資管理は別途、避難所運営マニュアルにて定める。



### 1.4 用語の定義

本マニュアル中の用語は、以下のとおり定義する。

用語	意味
物資配送	物資の受入れ、仕分、保管、配送の各工程の総称。
流通備蓄	県や市町村が、協定等に基づき民間の小売店等から調達する物資。
物資拠点	県総合防災拠点、市町村物資拠点などの、発災後に被災者へ支援物資を届けるために、支援物資の受入れ、仕分、保管、配送を行う施設や場所。
県総合防災拠点	「広域拠点」及び「地域拠点」の7か所の拠点の総称。
広域拠点	県総合防災拠点のうち、「南海トラフ地震における具体的な応急対策活動に関する計画」（令和元年5月27日 中央防災会議幹事会）における、国からのプッシュ型の物資の受入れ拠点である4か所（室戸広域公園、高知県立青少年センター、春野総合運動公園、宿毛市総合運動公園）。
地域拠点	県総合防災拠点のうち、広域拠点以外の3か所（安芸市総合運動公園、四万十緑林公園、土佐清水総合公園）。

用語	意味
市町村物資拠点	各市町村が定める，支援物資の受入れ，仕分，保管，配送を行う施設や場所。
中間物資拠点	市町村物資拠点を補完する施設や場所。
プッシュ型 (プッシュ型支援)	被災者や市町村等からの具体的な要請を待たないで，必要と見込まれる物資を調達し，配送する方法。
プル型 (プル型支援)	被災者や市町村等から具体的な要請のあった物資を調達し，配送する方法。
物流専門家	県又は市町村の災害対策本部への助言や，物資拠点での作業指揮などを行える者の総称。
民間物流事業者	物流事業を実施している民間の事業者及びトラック協会や倉庫協会などの業界団体の総称。
フォークリフト	車の前部にフォーク形の鉄板が突き出ている，それを上下させて荷物の積込み，荷下ろしや運搬をする車。主には，駅，工場，倉庫，埠頭(ふとう)などで用いられる。
ハンドリフト	パレットに積んだ貨物を手で移動させるための荷役機器。フォークリフトの前部についている爪(フォーク)をパレットに差し込み，ハンドルを手前に引くと油圧によってパレットを持ち上げる仕組みで，手でパレット貨物を移動させることができる。
パレット	荷物をある単位にまとめて移動する時に使う荷台。フォークリフトなどで積み下ろしする。
総括・記録係	物資拠点において，市災害対策本部からの指示を受け，物資配送の指示を行い，帳票等に記録を行う係。
搬入出・仕分係	物資の受入れ，仕分，配送車両への積込み作業を行う係。
市備蓄物資	高知市が事前に防災倉庫や避難所等に備蓄している物資。
県備蓄物資	県が事前に備蓄している物資。
義援物資	民間事業者や NPO 団体，又は非被災地の個人がボランティアで供給する物資。

## 2 物資配送体制

### 2.1 物資配送体制の概要

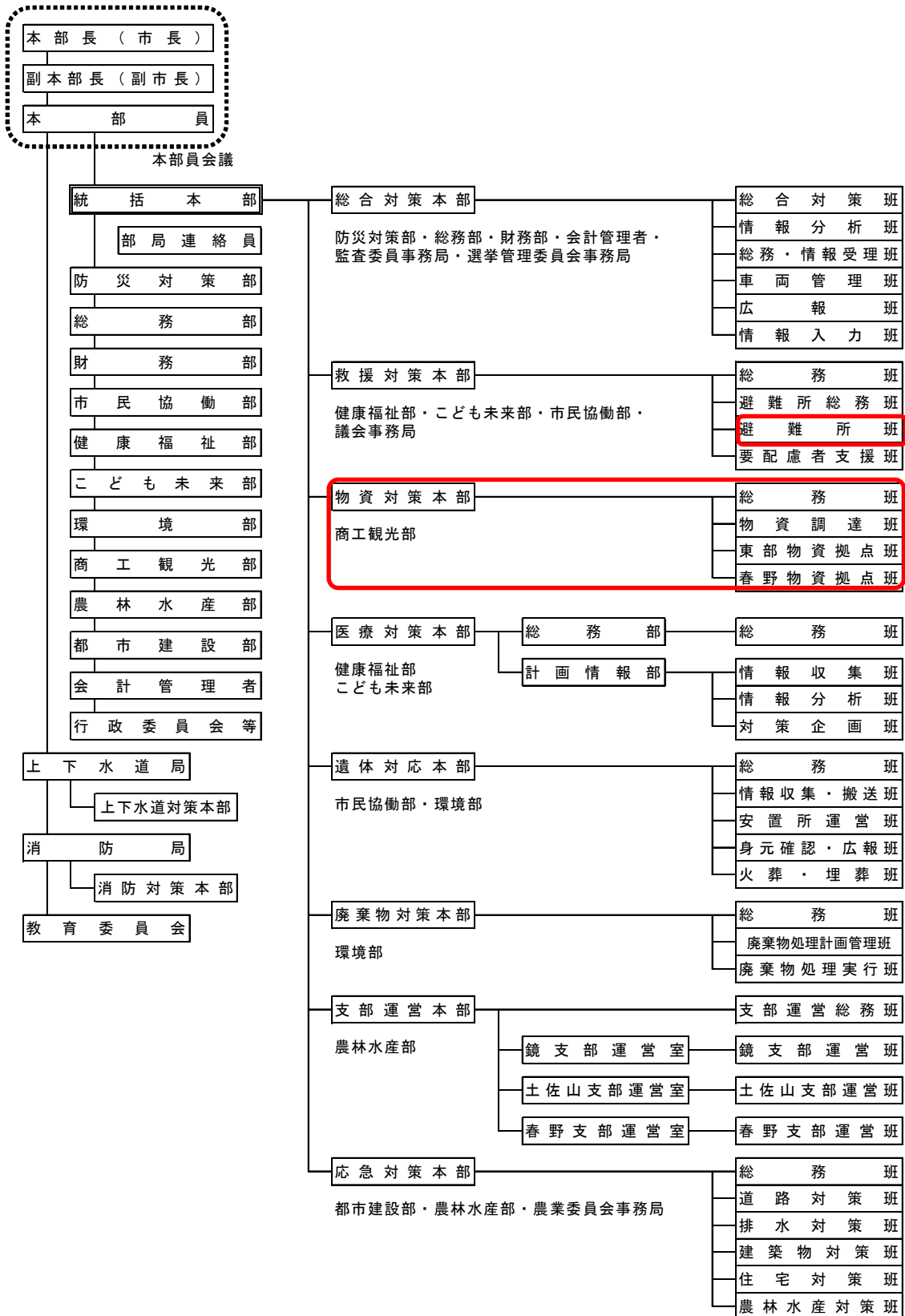
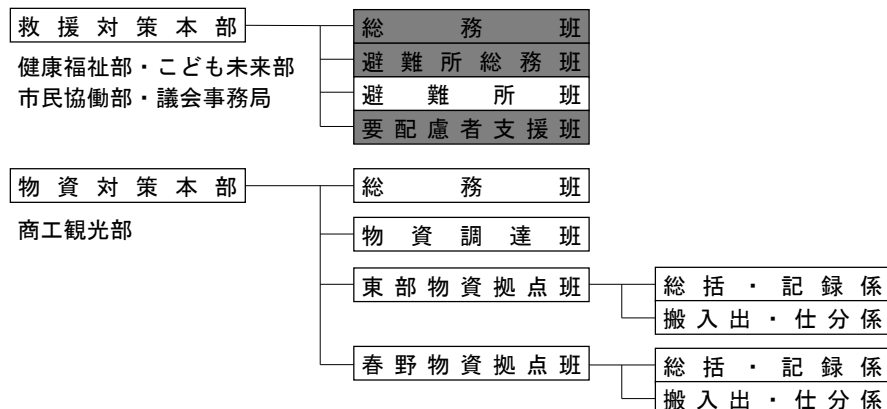


図 2-1 災害対策本部組織図【災害展開期以降】  
(参照 高知市地域防災計画 [地震・津波対策編])

## 2.2 物資配送業務の役割分担

### (1) 物資配送業務に係る体制

物資配送業務に係る体制は下図のとおり。



※灰色で塗られている組織は、物資配送業務には該当しない組織

図 2-2 物資配送業務に係る体制

### (2) 各班の業務内容

各班の業務の内容を下記に示す。

※記載の必要人員は、市職員数の必要最低限の目安であり、交代人員は含んでいない。8時間交代の場合、下記の必要人員の3倍の人員が必要である。

【避難所班】…各避難所内で業務を行う。

業務分類	必要人員	業務内容
避難所業務	各避難所 1名	・避難所で、到着物資の荷下ろしや避難者への配布などを行う。
		・避難所での物資の在庫状況を把握する。
		・避難所での避難者数、物資ニーズを把握し、要請整理担当に連絡する。

※避難所業務は、避難所を運営する地域の方々と協力して行う。

【総務班】…庁内災害対策本部で物資拠点（東部・春野等）に関する業務を行う。

業務分類	必要人員	業務内容
要請(ニーズ) 整理業務	2名	・避難所からの物資要請を受け付けて、取りまとめる。
		・要請物資内容を物資調達班に連絡する。
車両手配業務	2名	・避難所や物資拠点に配送を委託する運送事業者に車両の手配を依頼する。
配送補助業務		・車両手配の結果を春野物資拠点班に連絡する。
		・物資配送のための燃料や資機材等の確保を行う。

【物資調達班】…庁内災害対策本部で物資拠点（東部・春野等）に関する業務を行う。

業務分類	必要人員	業務内容
物資調整業務	2名	・避難所からの要請に対し、賄える場合は物資の配送を物資拠点へ連絡、賄えない場合は物資調達業務担当に調達を依頼する。
		・備蓄物資等の出荷管理、調達物資の入庫管理などの物資拠点の在庫管理を行い、不足物資を総務班や物資調達業務担当などに連絡する。
物資調達業務	2名	・物資調整業務担当からの連絡を受け、協定企業先等から物資を調達するほか、協定企業等では対応できない物資は高知県に要請する。
		・企業や他の地方公共団体等からの物資提供の申出を受け付ける。
		・物資調整業務担当と調整の上、物資提供を受ける場合は物資の提供時期や量を物資拠点担当に連絡する。
拠点補助業務	－	・物資拠点をフォローする連絡員を物資対策本部内に配置し、物資が滞留していないかなど現場の状況を把握し、フォローする。

【春野物資拠点班】…春野総合運動公園で業務を行う。

業務分類	必要人員	業務内容
拠点開設業務	(2名)	・春野総合運動公園を物資拠点として開設する。
物資拠点業務	2名	・物資拠点で、到着物資の入庫・保管、受け入れた物資の数量、在庫量を管理・報告する。 ・必要に応じ、総務班へ車両手配を依頼する。
	2名	・避難所への物資の仕分を行う。
	4名	・避難所への物資の荷下ろし・積み込みを行う。
配送補助業務	－	・配送車両のための交通規制や誘導等を行う。

### 3 物資拠点開設

#### 3.1 物資拠点概要

施設名称	春野総合運動公園 屋内運動場
住所	高知市春野町芳原 2485
屋内床面積	3,216 m <sup>2</sup>
物資保管可能面積	1,608 m <sup>2</sup>
対応可能避難者数（3日分）	約 44,000 人分

※物資保管可能面積は、屋内床面積から物資管理に必要な通路等面積を除いたもの

#### (1) 物資拠点周辺図

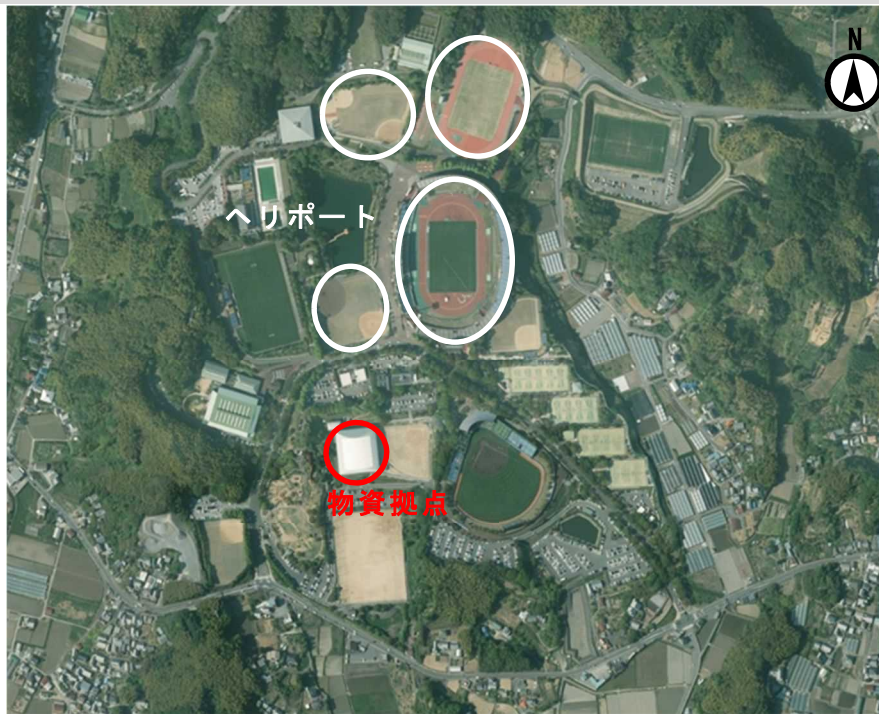


図 3-1 春野総合運動公園 屋内運動場 位置図



図 3-2 屋内運動場外観



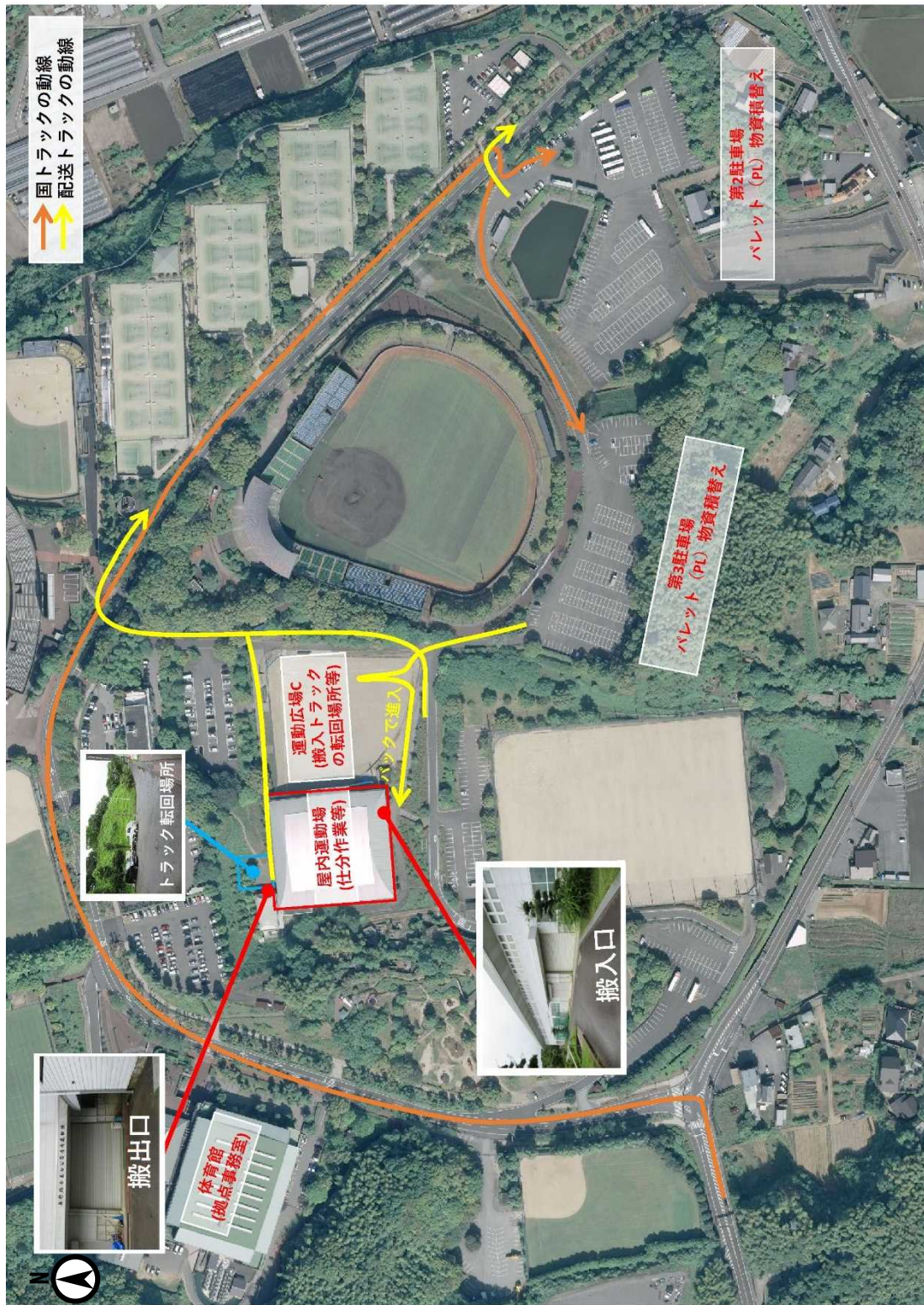
図 3-3 屋内運動場内部



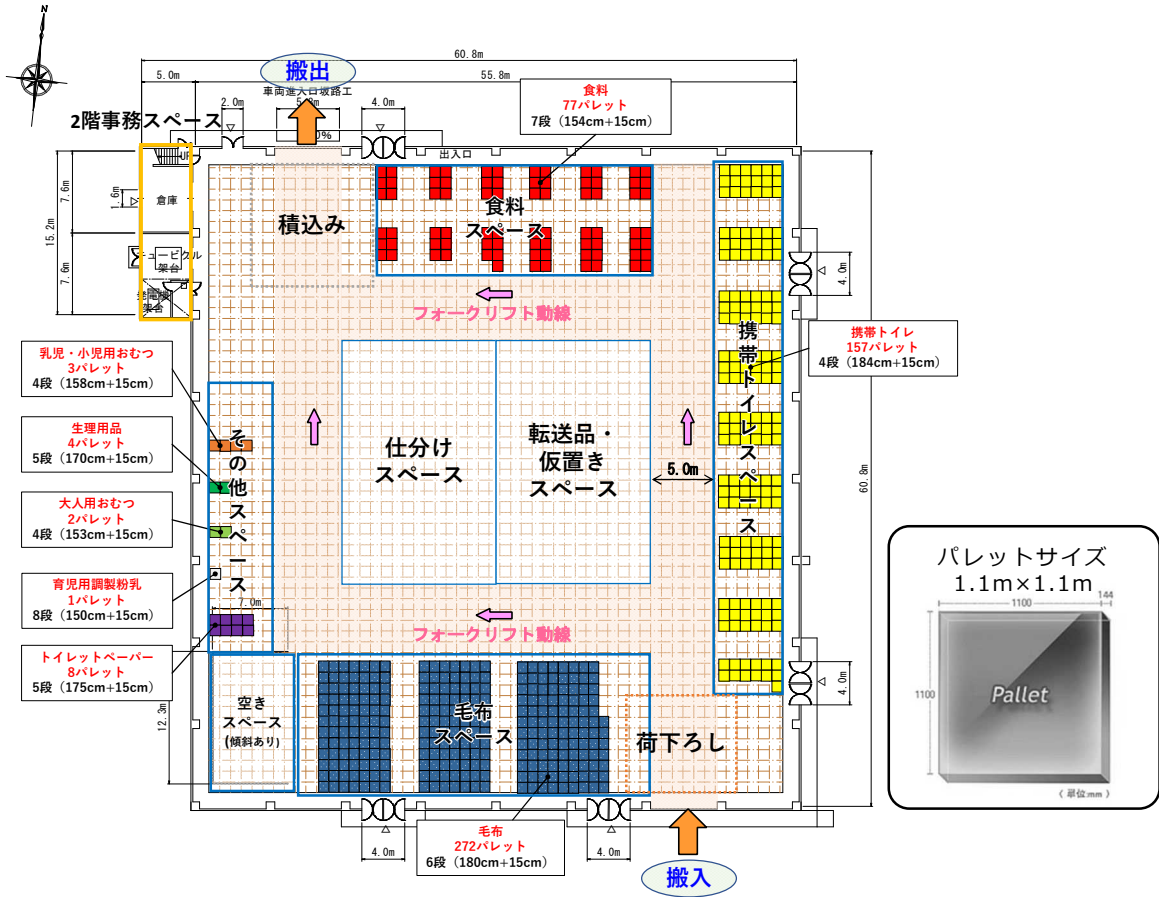


### 3.2 物資拠点レイアウト

#### (1) 搬入・搬出トラックの動線



(2) プッシュ型物資：発災後7日目まで



- ・フォークリフトは1 t未満を想定
  - ・パレット間の通路幅は2.5mで設定
- ※フォークリフトの大きさによって通路幅を広く設定する必要がある。

一日当りの配送数量 (PL換算)

市町村	食料	毛布	育児用調製粉乳	おむつ		携帯・簡易トイレ	トイレ紙	生理用品
				(子供)	(大人)			
高知市	116	829	3	8	5	476	16	10
その他市町村	37	259	1	3	2	149	15	3
合計	153	1,088	4	11	7	625	31	13
仕分け必要量※1	153	544	2	6	4	313	16	7
一時保管PL量※2	77	272	1	3	2	157	8	4

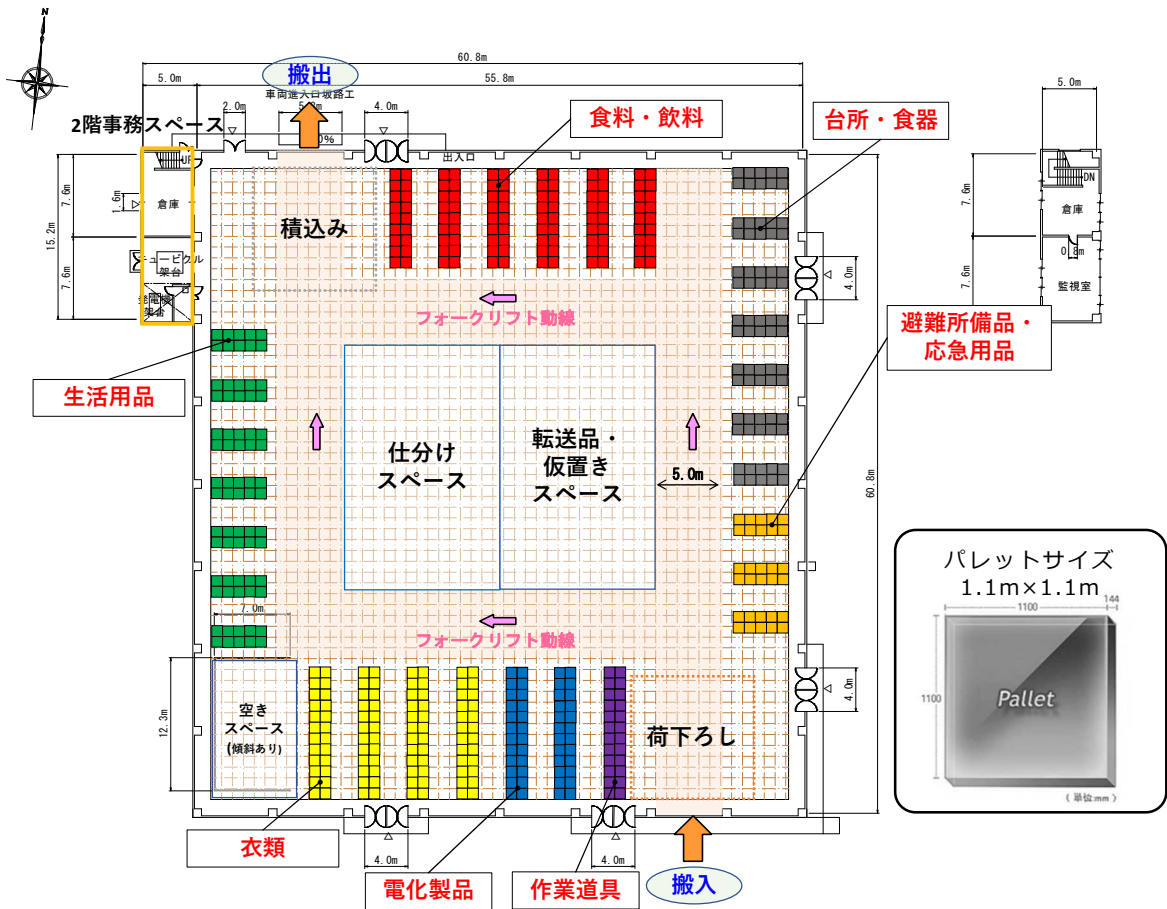
※1：食料は全量仕分けが必要と想定

その他物資はトラックの積替えのみの分もあるため、仕分必要量を1/2と想定

※2：基本方針より、一時保管面積は配送される物資面積の1/2を確保する



(3) プル型物資：発災後 8 日目以降



・フォークリフトは 1 t 未満を想定  
 ・パレット間の通路幅は 2.5m で設定  
 ※フォークリフトの大きさによって通路幅を広く設定する必要がある。  
 ※想定物資量が決まっていないため、物資量により使用スペースが変わる可能性がある。

表 3-1 カテゴリごとの物資品目

カテゴリ	品目
食料・飲料	米・パン・おにぎり・おかず・粉ミルク・調味料・水・お茶・果物等
生活用品	シャンプー・リンス・石鹸・ボディークリーム・歯磨き粉・歯ブラシ・ハンドソープ・タオル・カイロ・ティッシュ・大人用おむつ・子供用おむつ等
衣類	シャツ・ズボン・下着・靴等
台所・食器	皿・コップ・箸・包丁・鍋等
電化製品	洗濯機・乾燥機・扇風機・ストーブ・掃除機・ラジオ・懐中電灯等
作業道具	スコップ・工具セット・電源ドラム・台車・ヘルメット・OA用紙・軍手・ペン・ノート等
避難所備品・応急用品	消火器・ポンプ・ポリタンク等

### 3.3 拠点開設手順

拠点開設は、施設職員がいる場合は、施設職員が中心となり実施する。しかし、施設職員が不在の場合は参集した職員が拠点開設を実施する。

拠点開設時の施設職員，参集職員（春野物資拠点班）の流れの概要は，下図のとおり。

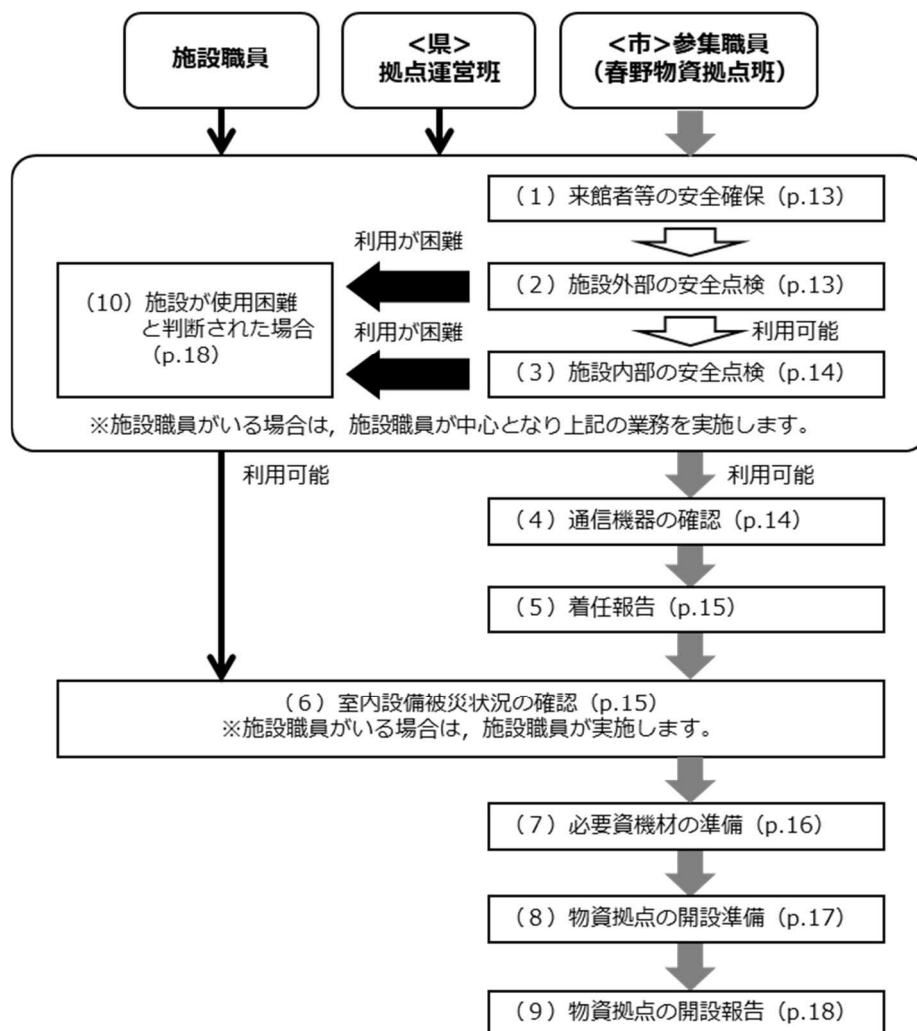


図 3-5 拠点開設フロー図

## 【拠点開設手順（春野総合運動公園）】

### （１）来館者等の安全確保

担当者	必要人数	必要なもの
施設職員又は参集職員	3～5名	ヘルメット, 懐中電灯（夜間の場合）

#### 〈春野総合運動公園屋内運動場が開館している場合〉

- 屋内運動場内の来館者等の安否を確認し, 安全な場所へ避難させる。
- ※ 事務室職員が対応するが, 屋内運動場到着時に避難実施中又は未実施であれば誘導する。

### （２）屋内運動場外部の安全点検

担当者	必要人数	必要なもの
施設職員又は参集職員	2～4名	ヘルメット, 安全点検リスト（建物外部） 筆記用具, 施設図面 懐中電灯（夜間の場合）等

- 屋内運動場周辺を巡回し, 建物の外観や周辺環境を点検する。

#### ※ 1人で行動しないこと（2人1組で行動）

建物外部の安全点検リスト			
No.	点検項目	ある	ない
1	周辺で液状化, 地盤沈下はないか		
2	建物の基礎が壊れていないか		
3	建物自体の傾きがみられないか		
4	外壁が落下したり, 大きな亀裂が入ったりしていないか		
5	骨組が壊れたり, 変形したりしていないか		
6	1～5以外に, 危険性を強く感じる点はないか		

- 安全点検結果をもとに, 屋内運動場外部が利用可能か判断する。

ア) No. 1～6がすべて「ない」に該当

イ) No. 1～6のいずれかが「ある」に該当

⇒ 「（２）屋内運動場内部の安全点検」へ

⇒ 「（１０）使用困難と判断された場合」へ



### (3) 屋内運動場内部の安全点検

担当者	必要人数	必要なもの
施設職員又は参集職員	2～4名	ヘルメット, 安全点検リスト(建物内部), 筆記用具, 施設図面 懐中電灯(夜間の場合)等

- 屋内運動場内部へ進入する。
- ※ 異常を感じたら, すぐに建物から離れリーダーに報告すること。
- 建物内部の被害状況を点検する。
- ※ 1人で行動しないこと(2人1組で行動)。

建物内部の安全点検リスト			
No.	点検項目	ある	ない
1	床が大きくゆがんだり, 割れたりしていないか		
2	柱が倒れたり, 割れたりしていないか		
3	内壁に大きなひび割れや, 崩落などはないか		
4	ゆがんで開閉できないドアが複数個所はないか		
5	天井が落下していないか		

- 安全点検結果をもとに, 屋内運動場外部が利用可能か判断する。
- ア) No.1～5がすべて「ない」に該当                      イ) No.1～5のいずれかが「ある」に該当
- ⇒ 「(4) 通信機器の確認」へ                              ⇒ 「(10) 使用困難と判断された場合」へ

### (4) 通信機器の確認

担当者	必要人数	必要なもの
物資対策本部 春野物資拠点班	2名程度	通信機器リスト, 筆記用具

- 屋内運動場事務所にある以下の通信機器を使用可能か順にチェックする。

① 移動系防災行政無線(通話)
② 一般回線電話
③ 一般回線FAX
④ PC(ネットへの接続)
⑤ 個人携帯
⑥ 使用可能な通信手段を探し, 使える通信手段があればそれを使用する

- 使用可能な通信機器があれば直ちに「(5) 着任報告」に移る。

(5) 着任報告

担当者	必要人数	必要なもの
物資対策本部 春野物資拠点班	2名程度	通信機器

- 市災害対策本部に、物資拠点（春野総合運動公園屋内運動場）に到着した旨の第一報を入れる。

通信手段	連絡先
<input type="checkbox"/> 一般回線電話	
<input type="checkbox"/> 一般回線 FAX	※決定次第追加する
<input type="checkbox"/> 防災行政無線	

(6) 室内設備被災状況の確認

担当者	必要人数	必要なもの
施設職員又は参集職員	2～4名	ヘルメット 室内設備の被災状況確認リスト 筆記用具，施設図面（室内）等

- 屋内運動場の室内設備の被災状況を確認する。

室内設備の被災状況確認リスト	
No.	確認項目
1	電気の通電状況を確認する。 ⇒（停電の場合）管理者に非常用電源の作動を依頼する。
2	トイレの被災状況を確認する。 ⇒（使用不可の場合）使用不可の表示を行い，使用しない。

(7) 必要資機材の準備		
担当者	必要人数	必要なもの
物資対策本部 春野物資拠点班	2名以上	資機材リスト, 筆記用具

□ 以下の資機材を準備する。

表 3-2 資機材リスト

No.	確認項目	仕様等	必要数量	備考
1	防災行政無線	移動系デジタル	1台	事務スペース
2	パソコン	ノート型	1台	〃
3	プリンター	複合機 (プリンター, コピー, FAX)	1台	〃
4	プリンター	白黒レーザー	1台	〃
5	電話		1台	〃
6	テレビ		1台	〃
7	延長コード	5m, 4口タイプ	3本	〃
8	発電機		1台	〃
9	長机	1800mm×600mm 程度	5台	事務スペース 仕分スペース
10	椅子		10脚	
11	ホワイトボード		1台	事務スペース
12	養生シート・ブルーシート			フォークリフトの 動線等に配置
13	養生テープ・ガムテープ			
14	パレット		100基	
15	フォークリフト		2台	
16	ヘルメット		2個	フォークリフト 運転者用
17	バッテリー精製水			フォークリフト用
18	ハンドリフト	油圧式	2台	
19	台車, かご台車		3台	
20	段ボール箱	空箱	100箱	仕分用
21	開梱用カッター			
22	軍手			
23	ストレッチフィルム・梱包ラップ			
24	拡声器		2台	
25	照明機器			
26	トラック用タイヤ輪止め			
27	三角コーン			



(8) 物資拠点の開設準備

担当者	必要人数	必要なもの
物資対策本部 春野物資拠点班	2名以上	資機材リスト, 筆記用具 資機材配置図

- 物資拠点内を整理（落下物の除去等）する。
- ホール内に資機材を準備・設置する（下図参考）。

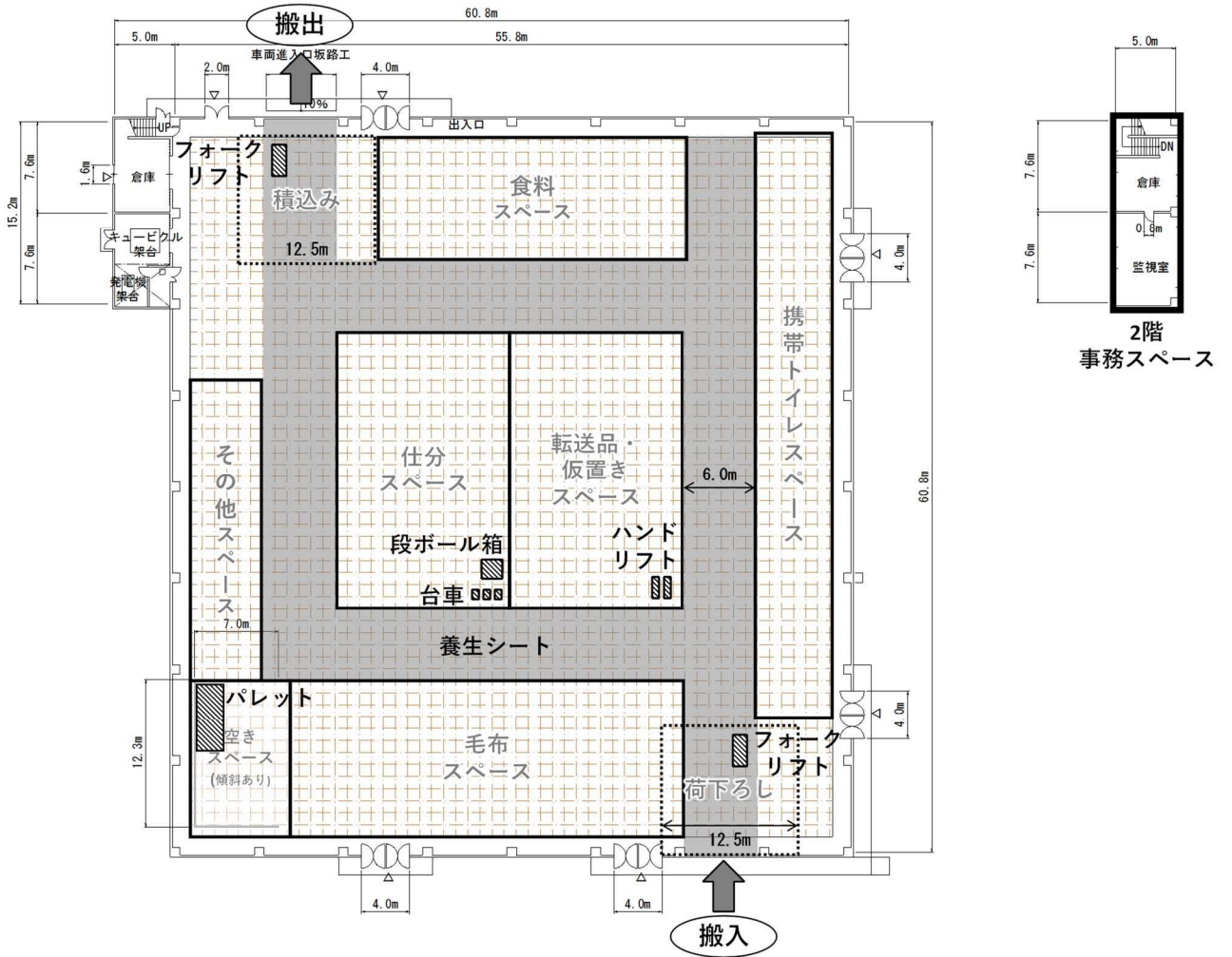


図 3-6 資機材配置例

(9) 物資拠点の開設報告

担当者	必要人数	必要なもの
物資対策本部 物資拠点班	2名程度	通信機器

- 市災害対策本部に「物資拠点開設」を報告し、指示を仰ぐ。

(10) 屋内運動場が使用困難と判断された場合

担当者	必要人数	必要なもの
安全点検確認者	3～5名	ヘルメット, 安全点検リスト(室内) 筆記用具, 施設図面(室内), 張り紙等

- 建物から速やかに離れ、周囲の人に建物に近づかないように伝える。
- 建物の目立つところに「立入禁止」の張り紙をして、建物が危険であることを周知する。
- 建物外部点検又は内部点検により屋内運動場の使用が困難と判断された場合には、災害対策本部に連絡し、「代替拠点」に移動する。

※代替拠点へ移動した後は、(1)～(9)の手順に沿って拠点開設を行う。

## 4 物資配送基準

### 4.1 物資配送先の選定

#### (1) 物資配送避難所

物資については、原則、開設した避難所すべてに配送することとするが、道路啓開やトラック調達状況等により全ての避難所への配送が困難な場合もある。その場合、物資が配送された避難所へ避難者（各避難所の代表等）自ら調達にきてもらうことを求めるなど、配送先を絞り込む必要がある。春野総合運動公園から物資の配送を行う避難所及び配送順位は、以下のとおりである。なお、物資配送避難所は物資配送業務の負荷が大きくなる状況を想定するため、配送先の多い地震規模 L1 の南海トラフ地震を想定したものである。

- ・ 配送順位 1 位：小学校【19 か所】
- ・ 配送順位 2 位：大規模収容施設（収容数 1,000 人以上）【19 か所】
- ・ 配送順位 3 位：各ふれあいセンター等（風水害時の優先開設避難所）【7 か所】

※ 校区ごとの実情に応じて配送順位の格上げの検討も必要である

表 4-1 物資配送避難所（春野総合運動公園から配送）

小学校区	配送順位	名称	所在地	収容避難可能人数	備考
1 鏡	1位	鏡小学校	鏡今井7	598	校舎、体育館
	3位	中山間地域構造改善センター	鏡小浜8	227	
	4位	鏡中学校	鏡今井191	600	校舎、体育館
	4位	梅ノ木公民館	鏡梅/木1236-1	111	
	4位	吉原公民館	鏡狩山95	87	
	4位	柿ノ又公民館	鏡柿/又72	80	
2 行川	1位	行川学園	行川472	652	
	4位	行川小学校放課後子ども教室	行川882-1	33	
3 旭	1位	旭小学校	本宮町15	1,711	校舎、体育館、放課後児童クラブ
	2位	高知商業高等学校	大谷6	3,901	校舎、体育館
	2位	高知特別支援学校	本宮町125	1,375	校舎、体育館
	3位	木村会館	旭町三丁目121	148	
	4位	こうち男女共同参画センター「ソレ」	旭町三丁目115	619	
	4位	旭町2丁目コミュニティ住宅 集会室	旭町二丁目8番地1	26	
4 旭東	1位	旭東小学校	北端町50	1,598	校舎、体育館、放課後児童クラブ
	4位	高知中学・高等学校	北端町100	675	
	4位	福寿園	福井町748	272	
5 横内	1位	横内小学校	横内242-12	2,116	校舎、体育館、放課後児童クラブ
	2位	旭中学校	口細山164-1	1,269	校舎、体育館
6 鴨田	1位	鴨田小学校	鴨部1155	2,617	校舎、体育館、放課後児童クラブ
	2位	高知西高等学校	鴨部二丁目5-70	2,520	校舎、体育館
	2位	西部中学校	鴨部一丁目9-1	1,520	校舎、体育館
	3位	西部健康福祉センター	鴨部860-1	414	
	4位	西山市民会館	神田134-26	134	
7 神田	1位	神田小学校	神田1174-1	1,844	校舎、体育館、放課後児童クラブ
	4位	豊田集会所（新館）	神田2270番地4	60	
8 第四	1位	第四小学校	上町二丁目1-11	1,191	校舎、体育館、放課後児童クラブ
	2位	高知北高等学校	東石立町160	1,262	校舎、体育館
	3位	龍馬の生まれたまち記念館	上町二丁目6-33	68	
	4位	潮江市市民会館	南河/瀬町161	134	
	4位	河ノ瀬児童館（学習室）	南河/瀬町33番地	78	
9 第六	1位	第六小学校	升形9-4	979	校舎、体育館、放課後児童クラブ
	2位	総合体育館	大原町158	1,326	
	4位	小石木市民会館	小石木町182-4	134	
	4位	筆山文化会館（音楽室）	小石木町30-4	100	
	4位	高知市ひまわり園	丸ノ内一丁目58-1	95	
10 小高坂	1位	小高坂小学校	新屋敷一丁目11-5	1,142	校舎、体育館、放課後児童クラブ
	2位	高知小津高等学校	城北町1-14	2,009	校舎、体育館
	2位	城西中学校	大膳町3-4	1,268	校舎、体育館
	4位	小高坂市民会館	山ノ端町32-5	282	
	4位	小高坂児童館（小高坂総合会館）	山ノ端町32番地4	68	

小学校区	配送 順位	名称	所在地	収容避難 可能人数	備考
11 江ノ口					開設避難所無し
12 はりまや橋	2位	高知丸の内高等学校	丸ノ内二丁目2-40	1,217	校舎、体育館
	4位	高知県立武道館	丸ノ内二丁目8-3	722	
	4位	高知城ホール	丸ノ内二丁目1-10	335	
13 江陽					開設避難所無し
14 昭和	4位	高知県立弓道場	高埔12-1	398	
15 潮江					開設避難所無し
16 潮江東					開設避難所無し
17 潮江南	4位	土佐塾中学・高等学校	北中山85	747	
18 朝倉	1位	朝倉小学校	朝倉本町二丁目11-20	1,777	校舎、体育館、放課後児童クラブ
	2位	高知大学	曙町二丁目5-1	1,754	
	3位	朝倉ふれあいセンター	曙町一丁目14-12	50	
	4位	朝倉市民会館	朝倉東町24-33	134	
19 朝倉第二	1位	朝倉第二小学校	若草南町23-56	1,937	校舎、体育館、放課後児童クラブ
	2位	朝倉中学校	朝倉丁604-1	1,397	
	2位	高知学芸中学・高等学校	横山町11-12	1,178	
	4位	朝倉総合市民会館	朝倉戊585-1	366	
	4位	海老川市民会館	朝倉己419-3	134	
	4位	松田市民会館	朝倉己959-1	99	
20 横浜	1位	横浜小学校	瀬戸東町一丁目26	1,496	校舎、体育館、放課後児童クラブ
21 横浜新町	1位	横浜新町小学校	横浜新町五丁目2201	2,200	校舎、体育館、放課後児童クラブ
	2位	横浜中学校	横浜新町一丁目401	1,436	
	4位	宇賀公民館	長浜6327-1	45	
22 長浜	1位	長浜小学校	長浜4811	1,542	校舎、体育館、放課後児童クラブ
	2位	南海中学校	長浜5235	1,567	
	3位	長浜ふれあいセンター	長浜690-5	69	
	4位	長浜市民会館	長浜4250-7	400	
	4位	長浜児童館	長浜4300番地6	151	
	4位	荒川電工テクニカルセンター	長浜365	117	
	4位	長浜集会所	長浜5276-1	77	
23 御畳瀬	1位	旧御畳瀬小学校	長浜209	862	校舎、体育館
	4位	高知県医師会看護専門学校	長浜6193	530	
24 浦戸	1位	浦戸小学校	浦戸410-1	515	校舎、体育館
	4位	桂浜荘	浦戸830-25	406	
	4位	高知県立坂本龍馬記念館	浦戸830	76	
25 春野東	1位	春野東小学校	春野町東諸木3978	1,485	校舎、体育館
	2位	春野文化ホールピアステージ	春野町西分340	1,764	
	2位	春野総合運動公園	春野町芳原2485	1,608	
	2位	春野中学校	春野町西分328	1,445	
	2位	高知県立障害者スポーツセンター	春野町内ノ谷1-1	1,066	
	3位	春野あじさい会館	春野町西分1-1	178	
	4位	春野公民館	春野町西分19	514	
	4位	春野公民館南ヶ丘分館	春野町南ヶ丘一丁目2-1	268	
	4位	春野公民館諸木分館	春野町東諸木3441-1	170	
	4位	春野公民館平和分館	春野町平和149	168	
	4位	春野公民館芳原分館	春野町芳原784-1	166	
	4位	春野公民館秋山分館	春野町秋山1111-3	122	
	4位	春野公民館内ノ谷分館	春野町内ノ谷810	107	
	4位	春野秋山市民会館	春野町秋山107-1	78	
	4位	春野公民館西分館	春野町西分2079-2	77	
26 春野西	1位	春野西小学校	春野町弘岡中2501	1,116	校舎、体育館、放課後児童クラブ
	4位	春野高等学校	春野町弘岡下3860	826	
	4位	春野公民館弘岡下分館	春野町弘岡下1500	192	
	4位	春野公民館弘岡上分館	春野町弘岡上1646-1	181	
	4位	春野公民館森山分館	春野町森山1207-4	174	
	4位	春野弘岡中市民会館	春野町弘岡中134-1	167	
	4位	春野公民館弘岡中分館	春野町弘岡中711	166	
	4位	春野公民館西畑分館	春野町西畑1034-4	118	
	4位	春野公民館新川分館	春野町森山203-4	66	
	4位	弘岡中集会所	春野町弘岡下20番地6	50	



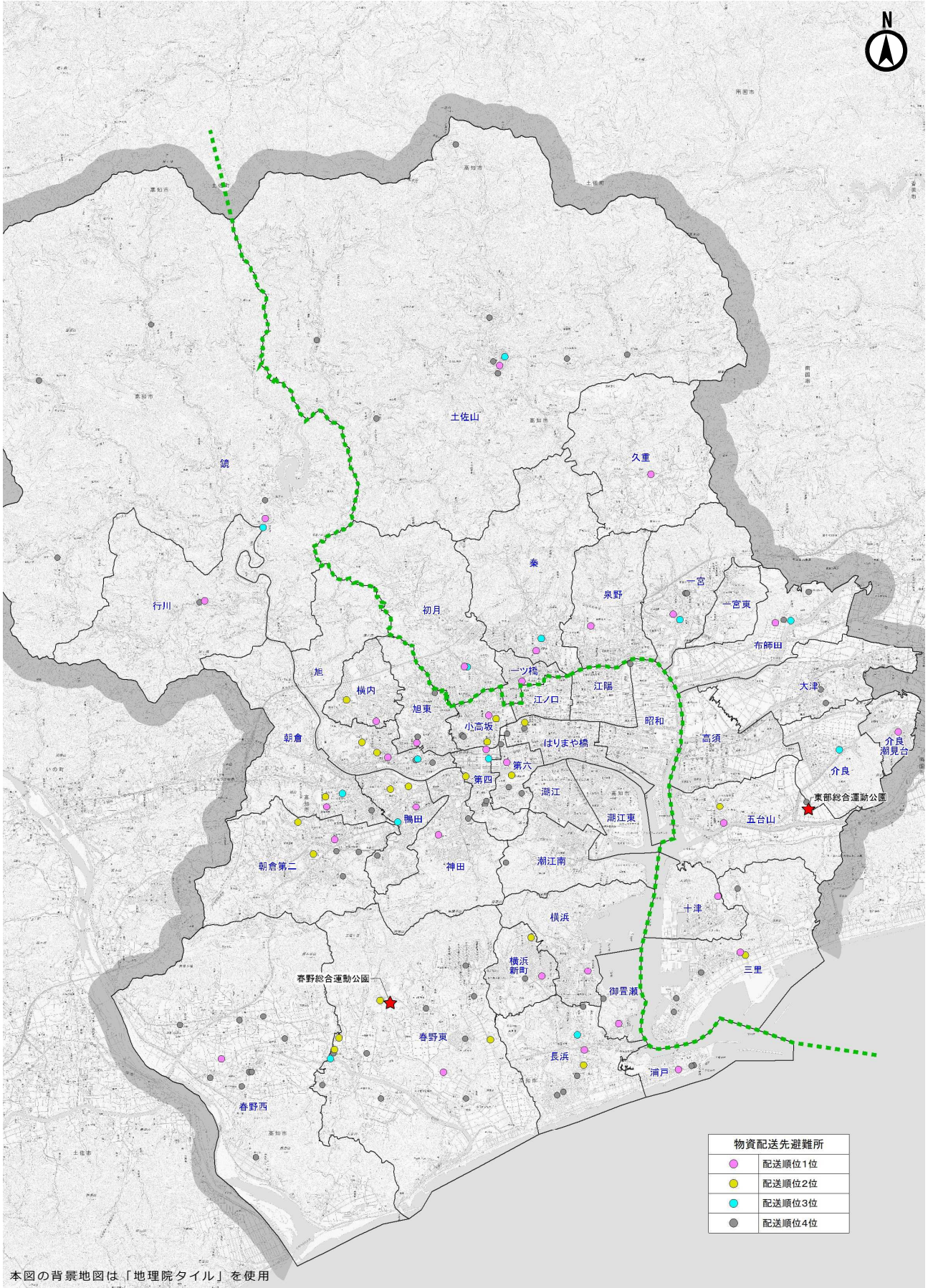


図 4-1 物資配送避難所位置図

(2) 物資が配送されない避難所における物資調達先の検討

物資配送先を絞り込んだ場合、物資が配送されない避難所は、物資が配送された避難所へ避難者（各避難所の代表等）自ら調達に向かう。その場合の調達先候補について、直線距離で一番近い避難所を絞り込み、パターン別（3パターン）で整理した。

なお、実際の災害発生時には、市災害対策本部に調達先の確認が必要である

表 4-2 物資が配送されない場合の物資調達先候補（1/2）

小学校区	配送順位	名称	収容避難可能人数	物資が配送されない場合の物資調達先		
				配送順位1位のみ に配送された場合	配送順位2位まで 配送された場合	配送順位3位まで 配送された場合
1 鏡	1位	鏡小学校	598	—	—	—
	3位	中山間地域構造改善センター	227	鏡小学校	鏡小学校	—
	4位	鏡中学校	600	鏡小学校	鏡小学校	鏡小学校
	4位	梅ノ木公民館	111	鏡小学校	鏡小学校	中山間地域構造改善センター
	4位	吉原公民館	87	鏡小学校	鏡小学校	鏡小学校
	4位	柿ノ又公民館	80	鏡小学校	鏡小学校	鏡小学校
2 行川	1位	行川学園	652	—	—	—
	4位	行川小学校放課後子ども教室	33	行川学園	行川学園	行川学園
3 旭	1位	旭小学校	1,711	—	—	—
	2位	高知商業高等学校	3,901	旭小学校	—	—
	2位	高知特別支援学校	1,375	旭小学校	—	—
	3位	木村会館	148	旭小学校	旭小学校	—
	4位	こうち男女共同参画センター「ソール」	619	旭小学校	旭小学校	木村会館
	4位	旭町2丁目コミュニティ住宅 集会室	26	旭小学校	旭小学校	木村会館
4 旭東	1位	旭東小学校	1,598	—	—	—
	4位	高知中学・高等学校	675	旭東小学校	旭東小学校	旭東小学校
	4位	福寿園	272	旭東小学校	旭東小学校	旭東小学校
5 横内	1位	横内小学校	2,116	—	—	—
	2位	旭中学校	1,269	横内小学校	—	—
6 鴨田	1位	鴨田小学校	2,617	—	—	—
	2位	高知西高等学校	2,520	鴨田小学校	—	—
	2位	西部中学校	1,520	鴨田小学校	—	—
	3位	西部健康福祉センター	414	鴨田小学校	鴨田小学校	—
	4位	西山市民会館	134	鴨田小学校	鴨田小学校	西部健康福祉センター
7 神田	1位	神田小学校	1,844	—	—	—
	4位	豊田集会所（新館）	60	神田小学校	神田小学校	神田小学校
8 第四	1位	第四小学校	1,191	—	—	—
	2位	高知北高等学校	1,262	第四小学校	—	—
	3位	龍馬の生まれたまち記念館	68	第四小学校	第四小学校	—
	4位	潮江市民会館	134	第四小学校	高知北高等学校	高知北高等学校
	4位	河ノ瀬児童館（学習室）	78	第四小学校	高知北高等学校	高知北高等学校
9 第六	1位	第六小学校	979	—	—	—
	2位	総合体育館	1,326	第六小学校	—	—
	4位	小石木市民会館	134	第六小学校	総合体育館	総合体育館
	4位	筆山文化会館（音楽室）	100	第六小学校	総合体育館	総合体育館
	4位	高知市ひまわり園	95	第六小学校	第六小学校	第六小学校
10 小高坂	1位	小高坂小学校	1,142	—	—	—
	2位	高知小津高等学校	2,009	小高坂小学校	—	—
	2位	城西中学校	1,268	小高坂小学校	—	—
	4位	小高坂市民会館	282	小高坂小学校	城西中学校	城西中学校
	4位	小高坂児童館（小高坂総合会館）	68	小高坂小学校	城西中学校	城西中学校
11 江ノ口				開設避難所無し		
12 はりまや橋	2位	高知丸の内高等学校	1,217	—	—	—
	4位	高知県立武道館	722	高知丸の内高等学校	高知丸の内高等学校	高知丸の内高等学校
	4位	高知城ホール	335	高知丸の内高等学校	高知丸の内高等学校	高知丸の内高等学校
13 江陽				開設避難所無し		



表 4-3 物資が配送されない場合の物資調達先候補（2/2）

小学校区	配送順位	名称	収容避難可能人数	物資が配送されない場合の物資調達先		
				配送順位1位のみ に配送された場合	配送順位2位まで 配送された場合	配送順位3位まで 配送された場合
14 昭和	4位	高知県立弓道場	398	泉野小学校	泉野小学校	泉野小学校
15 潮江				開設避難所無し		
16 潮江東				開設避難所無し		
17 潮江南	4位	土佐塾中学・高等学校	747	神田小学校	神田小学校	神田小学校
18 朝倉	1位	朝倉小学校	1,777	—	—	—
	2位	高知大学	1,754	朝倉小学校	—	—
	3位	朝倉ふれあいセンター	50	朝倉小学校	高知大学	—
	4位	朝倉市民会館	134	朝倉小学校	朝倉小学校	朝倉ふれあいセンター
19 朝倉第二	1位	朝倉第二小学校	1,937	—	—	—
	2位	朝倉中学校	1,397	朝倉第二小学校	—	—
	2位	高知学芸中学・高等学校	1,178	朝倉第二小学校	—	—
	4位	朝倉総合市民会館	366	朝倉第二小学校	朝倉第二小学校	朝倉第二小学校
	4位	海老川市民会館	134	朝倉第二小学校	高知学芸中学・高等学校	高知学芸中学・高等学校
	4位	松田市民会館	99	朝倉第二小学校	朝倉第二小学校	朝倉第二小学校
20 横浜	1位	横浜小学校	1,496	—	—	—
21 横浜新町	1位	横浜新町小学校	2,200	—	—	—
	2位	横浜中学校	1,436	横浜新町小学校	—	—
	4位	宇賀公民館	45	横浜新町小学校	横浜新町小学校	横浜新町小学校
22 長浜	1位	長浜小学校	1,542	—	—	—
	2位	南海中学校	1,567	長浜小学校	—	—
	3位	長浜ふれあいセンター	69	長浜小学校	長浜小学校	—
	4位	長浜市民会館	400	長浜小学校	南海中学校	南海中学校
	4位	長浜児童館	151	長浜小学校	南海中学校	南海中学校
	4位	荒川電エテクニカルセンター	117	長浜小学校	長浜小学校	長浜ふれあいセンター
	4位	長浜集会所	77	長浜小学校	南海中学校	南海中学校
23 御畳瀬	1位	旧御畳瀬小学校	862	—	—	—
	4位	高知県医師会看護専門学校	530	旧御畳瀬小学校	旧御畳瀬小学校	旧御畳瀬小学校
24 浦戸	1位	浦戸小学校	515	—	—	—
	4位	桂浜荘	406	浦戸小学校	浦戸小学校	浦戸小学校
	4位	高知県立坂本龍馬記念館	76	浦戸小学校	浦戸小学校	浦戸小学校
25 春野東	1位	春野東小学校	1,485	—	—	—
	2位	春野文化ホールピアステージ	1,764	春野東小学校	—	—
	2位	春野総合運動公園	1,608	物資拠点（春野）	—	—
	2位	春野中学校	1,445	春野東小学校	—	—
	2位	高知県立障害者スポーツセンター	1,066	春野東小学校	—	—
	3位	春野あじさい会館	178	春野東小学校	春野文化ホールピアステージ	—
	4位	春野公民館	514	春野東小学校	春野文化ホールピアステージ	春野文化ホールピアステージ
	4位	春野公民館南ヶ丘分館	268	春野東小学校	高知県立障害者スポーツセンター	高知県立障害者スポーツセンター
	4位	春野公民館諸木分館	170	春野東小学校	春野東小学校	春野東小学校
	4位	春野公民館平和分館	168	春野東小学校	高知県立障害者スポーツセンター	高知県立障害者スポーツセンター
	4位	春野公民館芳原分館	166	春野東小学校	春野総合運動公園	春野総合運動公園
	4位	春野公民館秋山分館	122	春野東小学校	春野文化ホールピアステージ	春野文化ホールピアステージ
	4位	春野公民館内ノ谷分館	107	春野東小学校	高知県立障害者スポーツセンター	高知県立障害者スポーツセンター
	4位	春野秋山市民会館	78	春野東小学校	春野文化ホールピアステージ	春野あじさい会館
4位	春野公民館西分館	77	春野東小学校	春野文化ホールピアステージ	春野文化ホールピアステージ	
26 春野西	1位	春野西小学校	1,116	—	—	—
	4位	春野高等学校	826	春野西小学校	春野西小学校	春野西小学校
	4位	春野公民館弘岡下分館	192	春野西小学校	春野西小学校	春野西小学校
	4位	春野公民館弘岡上分館	181	春野西小学校	春野西小学校	春野西小学校
	4位	春野公民館森山分館	174	春野西小学校	春野西小学校	春野西小学校
	4位	春野弘岡中市民会館	167	春野西小学校	春野西小学校	春野西小学校
	4位	春野公民館弘岡中分館	166	春野西小学校	春野西小学校	春野西小学校
	4位	春野公民館西畑分館	118	春野西小学校	春野西小学校	春野西小学校
	4位	春野公民館新川分館	66	春野西小学校	春野西小学校	春野西小学校
	4位	弘岡中集会所	50	春野西小学校	春野西小学校	春野西小学校

## 4.2 物資配送量

### (1) プッシュ型支援物資の総量（春野総合運動公園）

プッシュ型支援物資は，国から県の拠点を経由して供給されるものであるが，春野総合運動公園は県及び市の拠点（共同運営）であるため，直接供給される。県による他市町村への配送分を除く高知市（春野）分としては，発災後4日目から7日目までの総量として表4-4に示す物資量が想定される。

表 4-4 プッシュ型支援における想定物資量  
(発災後4日目から7日目までの総量)

拠点名	品目	全配送数量（4日分）	
		数量	箱 [箱]
春野総合運動公園	食料	1,742,068 食	29,035
	毛布	198,868 枚	19,887
	育児用調製粉乳	476kg	74
	乳児・小児用おむつ	83,080 枚	495
	大人用おむつ	19,356 枚	220
	トイレ	2,280,530 回	11,403
	トイレトーパー	87,102 巻	908
	生理用品	108,591 枚	755

### (2) 春野総合運動公園における日最大受入量

春野総合運動公園においては，高知市（春野）分の全配送数量，食料は25%，食料以外は50%を1日で受け入れると想定する。

ただし，食料については消費期限の制約から日単位で配送されるため，発災後4日目から7日目の日最大量を想定する。表4-5に品目ごとの物資量を示す。

表 4-5 プッシュ型支援における日最大の想定物資量

拠点名	品目	1日当たり配送数量	
		数量	箱 [箱]
春野総合運動公園	食料	438,257 食	7,305
	毛布	99,434 枚	9,944
	育児用調製粉乳	238kg	37
	乳児・小児用おむつ	41,541 枚	238
	大人用おむつ	9,678 枚	111
	トイレ	1,140,265 回	5,702
	トイレトーパー	43,552 巻	454
	生理用品	54,297 枚	378



(3) 避難所ごとの配分量設定

発災後の早い段階等は避難所のニーズ把握が困難であるため、プッシュ型物資は避難者を想定し、各避難所に配分する必要がある。プッシュ型物資（1日分）の配送について、配送順位ごとに絞り込みを行った場合の各避難所の配分量を算定した。また、配送物資量（トラック換算値）の1tトラック、軽バンについては、巻末資料に整理した。

なお、実際の避難者数の情報を得て必要物資量が変わった場合などは、適宜配分量を見直す必要がある。

1) 配送順位1位の避難所【20か所】に配送する場合

各小学校区で1か所（配送順位1位の避難所）に配送する場合の物資配分量は以下のとおりである。

なお、配分量は小学校区内で必要な物資量（想定避難者数分）とした。

表 4-6 配送順位1位の避難所のみに配送する場合の配分量

No.	地区	配送順位	施設名	住所	取りに来る避難者数	必要物資量(人分)	配分割合	プッシュ型支援物資の配送(1日分)																		
								食料(食)	食料(個)	毛布(枚)	粉ミルク(kg)	おむつ(子供)	おむつ(大人)	携帯トイレ	トイパパー(巻)	靴(枚)	生理用品	4tトラック換算(台)	2tトラック換算(台)							
1	鏡	1位	鏡小学校	鏡今井7	598	125	0.16%	700	12	159	16	0.38	1	66	1	15	1	1,822	10	70	1	87	1	0.18	0.52	
2	行川	1位	行川学園	行川472	652	39	0.05%	219	4	50	5	0.12	1	21	1	5	1	569	3	22	1	27	1	0.07	0.20	
3	旭	1位	旭小学校	本郷町15	1,711	9,376	11.99%	52,541	876	11,921	1,193	28.53	5	4,980	30	1,160	14	136,701	684	5,221	55	6,509	46	12.80	35.75	
4	旭東	1位	旭東小学校	北郷町50	1,598	3,948	5.05%	22,124	369	5,020	502	12.01	2	2,097	13	489	6	57,561	288	2,199	23	2,741	20	5.39	15.05	
5	構内	1位	構内小学校	構内242-12	2,116	4,510	5.77%	25,273	422	5,734	574	13.72	3	2,396	15	558	7	65,755	329	2,512	27	3,131	22	6.17	17.22	
6	朝田	1位	朝田小学校	朝田1155	2,617	9,503	12.15%	53,252	888	12,082	1,209	28.92	5	5,048	31	1,176	14	138,553	693	5,292	56	6,598	46	12.98	36.23	
7	神田	1位	神田小学校	神田1174-1	1,844	4,479	5.73%	25,095	419	5,695	570	13.63	3	2,379	15	554	7	65,303	327	2,494	26	3,110	22	6.12	17.09	
8	第四	1位	第四小学校	上町二丁目1-11	1,191	3,467	4.43%	19,428	324	4,408	441	10.55	2	1,842	11	429	5	50,549	253	1,931	21	2,407	17	4.74	13.23	
9	第六	1位	第六小学校	丹形9-4	979	3,314	4.24%	18,571	310	4,213	422	10.09	2	1,760	11	410	5	48,318	242	1,845	20	2,301	16	4.53	12.66	
10	小高坂	1位	小高坂小学校	新屋敷一丁目11-5	1,142	6,224	7.96%	34,878	582	7,913	792	18.94	3	3,306	20	770	9	90,745	454	3,466	37	4,321	31	8.50	23.74	
11	はりまや橋	2位	高知の内高等学校	丸ノ内二丁目2-40	1,217	5,454	6.97%	30,563	510	6,934	694	16.60	3	2,897	18	675	8	79,519	398	3,037	32	3,787	27	7.45	20.80	
12	朝倉	1位	朝倉小学校	朝倉本町二丁目11-20	1,777	5,264	6.73%	29,498	492	6,693	670	16.02	3	2,796	17	651	8	76,749	384	2,931	31	3,655	26	7.19	20.08	
13	朝倉第二	1位	朝倉第二小学校	若原町23-56	1,937	7,338	9.38%	41,120	686	9,330	933	22.33	4	3,898	24	908	11	106,987	535	4,086	43	5,095	36	10.02	27.96	
14	榑浜	1位	榑浜小学校	榑浜東町一丁目26	1,496	3,218	4.11%	18,033	301	4,091	410	9.79	2	1,709	11	398	5	46,918	235	1,792	19	2,234	16	4.40	12.29	
15	榑浜新町	1位	榑浜新町小学校	榑浜新町五丁目2201	2,200	1,451	1.86%	8,131	136	1,845	185	4.42	1	771	5	180	3	21,155	106	808	7	1,007	7	1.99	5.56	
16	那浜	1位	那浜小学校	長浜4811	1,542	3,106	3.97%	17,405	291	3,949	395	9.45	2	1,650	10	384	5	45,285	227	1,730	19	2,156	15	4.25	11.87	
17	御膳湖	1位	旧御膳湖小学校	長浜209	862	725	0.93%	4,063	68	922	93	2.21	1	385	3	90	2	10,570	53	404	5	503	4	1.01	2.82	
18	瀬戸	1位	瀬戸小学校	瀬戸410-1	515	453	0.58%	2,538	43	576	58	1.38	1	241	2	56	1	6,605	34	252	3	315	3	0.63	1.77	
19	春野東	1位	春野東小学校	春野町東藤木3978	1,485	2,349	3.00%	13,163	220	2,987	299	7.15	2	1,248	8	291	4	34,248	172	1,308	14	1,631	12	3.22	8.99	
20	春野西	1位	春野西小学校	春野町弘園中2501	1,116	3,865	4.94%	21,658	361	4,914	492	11.76	2	2,053	13	478	6	56,351	282	2,152	23	2,683	19	5.28	14.75	
合計:						78,208	78,208	100.0%	438,257	7,314	99,434	9,953	238.00	48	41,541	259	9,678	122	1,140,265	5,709	43,552	465	54,297	387	106.94	298.58

2) 配送順位 2 位までの避難所【38 か所】に配送する場合

各小学校区で配送順位 2 位までの避難所に配送する場合は以下のとおりである。  
 なお、配分量は小学校区内に必要な物資量（想定避難者数分）を、避難所の収容可能人数※1 で按分した。  
 ※1 物資が配送されない避難所の収容避難可能人数を物資調達先候補の収容避難可能人数に足した値

表 4-7 配送順位 2 位までの避難所に配送する場合の配分量(1/2)

No.	地区	配送順位	施設名	住所	取りに来る避難所考慮	収容避難可能人数	必要物資量(人分)	配分量	フッシュ型食糧物資の配送(1日分)																	
									食料	毛布	粉ミルク	おむつ(子供)	おむつ(大人)	携帯トイレ	トイパター	生理用品	4トランク換算(台)	2トランク換算(台)								
1	鏡	1位	藤小学校	鏡今井7	1703	598	125	0.16%	700	12	159	16	0.38	1	66	1	15	1	1,822	10	70	1	87	1	0.18	0.52
2	行川	1位	行川学園	行川472	685	652	39	0.05%	219	4	50	5	0.12	1	21	1	5	1	569	3	22	1	27	1	0.07	0.20
3	旭	1位	旭小学校	本郷15	2504	1,711	3,018	3.86%	16,910	282	3,837	384	9.18	2	1,603	10	373	5	43,997	220	1,680	18	2,095	15	4.13	11.52
4	旭	2位	高知商業高等学校	大谷6	3901	3,901	9,376	6.01%	26,345	440	5,977	598	14.31	3	2,497	15	582	7	68,544	343	2,618	28	3,264	23	6.42	17.93
5	旭	2位	高知特別支援学校	本郷125	1375	1,375	1,657	2.12%	9,286	155	2,107	211	5.04	1	880	6	205	3	24,160	121	923	10	1,150	8	2.27	6.34
6	旭東	1位	旭東小学校	北郷150	2545	1,598	3,948	5.05%	22,124	369	5,020	502	12.01	2	2,097	13	489	6	57,561	288	2,199	23	2,741	20	5.39	15.05
7	構内	1位	構内小学校	構内242-12	2116	2,116	2,819	3.60%	15,798	264	3,584	359	8.58	2	1,497	9	349	4	41,104	206	1,570	17	1,957	14	3.86	10.77
8	構内	2位	旭中学校	口瀬山164-1	1269	1,269	1,691	2.16%	9,475	158	2,150	215	5.15	1	898	6	209	3	24,651	124	942	10	1,174	9	2.32	6.47
9	朝田	1位	朝田小学校	朝田1155	3165	2,617	4,174	5.34%	23,393	390	5,307	531	12.70	2	2,217	14	517	6	60,863	305	2,325	25	2,898	21	5.71	15.93
10	朝田	2位	高知西高等学校	朝田二丁目5-70	2520	2,520	3,324	4.25%	18,625	311	4,226	423	10.11	2	1,765	11	411	5	48,460	243	1,851	20	2,308	17	4.55	12.70
11	朝田	2位	西田中学校	朝田一丁目9-1	1520	1,520	2,005	2.56%	11,234	188	2,548	255	6.10	1	1,065	7	248	3	29,230	147	1,116	12	1,392	10	2.74	7.67
12	神田	1位	神田小学校	神田1174-1	2651	1,844	4,479	5.73%	25,099	419	5,695	570	13.63	3	2,379	15	554	7	65,303	327	2,494	26	3,110	22	6.12	17.09
13	第四	1位	第四小学校	上町二丁目1-11	1259	1,191	1,597	2.04%	8,950	150	2,031	204	4.86	1	848	6	198	3	23,286	117	889	10	1,109	8	2.20	6.14
14	第四	2位	高知北高等学校	東石立160	1474	1,262	1,870	2.39%	10,478	175	2,377	238	5.69	1	993	6	231	3	27,263	137	1,041	11	1,298	10	2.56	7.15
15	第六	1位	第六小学校	升形9-4	1074	979	1,351	1.73%	7,572	127	1,718	172	4.11	1	718	5	167	2	19,701	99	752	8	938	7	1.85	5.17
16	第六	2位	総合体育館	大原158	1560	1,326	1,963	2.51%	10,999	184	2,495	250	5.97	1	1,043	7	243	3	28,616	144	1,093	12	1,363	10	2.69	7.52
17	小高坂	1位	小高坂小学校	新藤敷一丁目11-5	1142	1,142	1,490	1.91%	8,352	140	1,895	190	4.54	1	792	5	184	3	21,730	109	830	9	1,035	8	2.05	5.72
18	小高坂	2位	高知小瀬高等学校	城北1-14	2009	2,009	2,622	3.35%	14,693	245	3,334	334	7.98	2	1,393	9	324	4	38,228	192	1,460	16	1,820	13	3.59	10.04
19	小高坂	2位	城西中学校	大淵3-4	1618	1,268	2,112	2.70%	11,833	198	2,685	269	6.43	1	1,122	7	261	3	30,788	154	1,176	13	1,466	11	2.89	8.07
20	はりまや橋	2位	高知の内高等学校	丸ノ内二丁目2-40	2274	1,217	5,454	6.97%	30,563	510	6,934	694	16.60	3	2,897	18	675	8	79,519	398	3,037	32	3,787	27	7.45	20.80
21	朝倉	1位	朝倉小学校	朝倉本町二丁目1-20	1911	1,777	2,708	3.46%	15,174	253	3,443	345	8.24	2	1,438	9	335	4	39,480	198	1,508	16	1,880	14	3.71	10.35
22	朝倉	2位	高知大学	朝田二丁目5-1	1804	1,754	2,556	3.27%	14,324	239	3,250	325	7.78	2	1,358	9	316	4	37,269	187	1,423	15	1,775	13	3.50	9.76
23	朝倉第二	1位	朝倉第二小学校	若津南23-56	2402	1,937	3,449	4.41%	19,325	323	4,385	439	10.49	2	1,832	11	427	5	50,280	252	1,920	21	2,394	17	4.72	13.18
24	朝倉第二	2位	朝倉中学校	朝倉丁604-1	1397	1,397	2,006	2.56%	11,239	188	2,556	256	6.10	1	1,065	7	248	3	29,243	147	1,117	12	1,392	10	2.75	7.68
25	朝倉第二	2位	高知学芸中学・高等学校	横山111-12	1312	1,178	1,884	2.41%	10,556	176	2,395	240	5.73	1	1,001	6	233	3	27,464	138	1,049	11	1,308	10	2.58	7.20

表 4-8 配送順位 2 位までの避難所に配送する場合の配分量(2/2)

No.	地区	配送 順位	施設名	住所	取りに基 る避難所 考慮	収容避難 可能人数	必要物資量(人分)	配分 割合	フッシュ型支援物資の配送(1日分)																	
									食料	毛布	粉ミルク	おむつ(子供)	おむつ(大人)	携帯トイレ	トイレットペーパー	生理用品	4トランク 積込(台)	2トランク 積込(台)								
26	横浜	1位	横浜小学校	瀬戸東町一丁目26	1496	1,496	3,218	4.11%	18,033	301	4,091	410	9,79	2	1,709	11	398	5	46,918	235	1,792	19	2,234	16	4,40	12,29
27	横浜新町	1位	横浜新町小学校	横浜新町五丁目2201	2245	2,200	885	1.13%	4,959	83	1,125	113	2,69	1	470	3	110	2	12,902	65	493	6	614	5	1,22	3,42
28	横浜新町	2位	横浜中学校	横浜新町一丁目401	1436	1,436	566	0.72%	3,172	53	720	72	1,72	1	301	2	70	1	8,253	42	315	4	393	3	0,78	2,19
29	長浜	1位	長浜小学校	長浜4811	1728	1,542	1,368	1.75%	7,667	128	1,739	174	4,16	1	727	5	169	2	19,947	100	762	8	950	7	1,87	5,22
30	長浜	2位	南海中学校	長浜5235	2195	1,567	1,738	2.22%	9,739	163	2,210	221	5,29	1	923	6	215	3	25,338	127	968	11	1,207	9	2,38	6,66
31	御座瀬	1位	旧御座瀬小学校	長浜209	1392	862	725	0.93%	4,063	68	922	93	2,21	1	385	3	90	2	10,570	53	404	5	503	4	1,01	2,82
32	浦戸	1位	浦戸小学校	浦戸410-1	997	515	453	0.58%	2,538	43	576	58	1,38	1	241	2	56	1	6,605	34	252	3	315	3	0,63	1,77
33	春野東	1位	春野東小学校	春野東瀬木3978	1655	1,485	422	0.54%	2,364	40	536	54	1,28	1	224	2	52	1	6,150	31	235	3	293	3	0,59	1,65
34	春野東	2位	春野文化ホールピアステージ	春野町西分340	2733	1,764	697	0.89%	3,904	66	886	89	2,12	1	370	3	86	1	10,156	51	388	5	484	4	0,97	2,70
35	春野東	2位	春野総合運動公園(林檎園)	春野町芳原2485	1774	1,608	452	0.58%	2,534	43	575	58	1,38	1	240	2	56	1	6,592	33	252	3	314	3	0,63	1,76
36	春野東	2位	春野中学校	春野町西分328	1445	1,445	368	0.47%	2,064	35	468	47	1,12	1	196	2	46	1	5,370	27	205	3	256	2	0,52	1,44
37	春野東	2位	高知位児童館スボーツセンター	春野町内/谷1-1	1609	1,066	410	0.52%	2,298	39	521	53	1,25	1	218	2	51	1	5,979	30	228	3	285	2	0,57	1,61
38	春野西	1位	春野西小学校	春野町弘明中2501	3056	1,116	3,865	4.94%	21,658	361	4,914	492	11,76	2	2,053	13	478	6	56,351	282	2,152	23	2,683	19	5,28	14,75
合計:									438,257	7,323	99,434	9,959	238.00	55	41,541	269	9,678	126	1,140,265	5,719	43,552	473	54,297	399	107.15	299.26

3) 配送順位3位までの避難所【45か所】に配送する場合

各小学校区で配送順位3位までの避難所に配送する場合の物資配分量は以下のとおりである。  
 なお、配分量は小学校区内で必要な物資量(想定避難者数分)を、避難所の収容可能人数※1で按分した。  
 ※1 物資が配送されない避難所の収容避難可能人数を物資調達先候補の収容避難可能人数に足した値

表 4-9 配送順位3位まで配送する場合の配分量(1/2)

No	地区	配送 順位	施設名	収容避難 可能人数	必要物資量(人分)	配分 割合	ブッシュ型支援物資の配送(1日分)																		
							食料 (食) 1箱数=60	毛布 (枚) 1箱数=10	粉ミルク (kg) 1箱数=6.5	おむつ(子供) (枚) 1箱数=168	おむつ(大人) (枚) 1箱数=88	携帯トイレ (回) 1箱数=200	トイパ―パー (巻) 1箱数=96	生理用品 (枚) 1箱数=144	4トトラック 積置(台)	2トトラック 積置(台)									
1	鏡	1位	鏡小学校	598	125	100	0.13%	561	10	127	13	0.30	1	53	1	1,461	8	56	1	70	1	0.15	0.43		
2	鏡	3位	中山町地域福祉改善センター	227		25	0.03%	139	3	32	4	0.08	1	13	1	362	2	14	1	17	1	0.05	0.16		
3	行川	1位	行川学園	652	39	39	0.05%	219	4	50	5	0.12	1	21	1	569	3	22	1	27	1	0.07	0.20		
4	旭	1位	旭小学校	1,711		2,062	2.64%	11,555	193	2,622	263	6.28	1	1,095	7	30,064	151	1,148	12	1,432	10	2.82	7.88		
5	旭	2位	高知商業高等学校	3,901	9,376	4,701	6.01%	26,345	440	5,977	598	14.31	3	2,497	15	68,544	343	2,618	28	3,264	23	6.42	17.93		
6	旭	2位	高知特別支援学校	1,375		1,657	2.12%	9,286	155	2,107	211	5.04	1	880	6	205	3	24,160	121	923	10	1,150	8	2.27	6.34
7	旭	3位	木村会館	148		956	1.22%	5,355	90	1,215	122	2.91	1	508	4	118	2	13,934	70	532	6	663	5	1.32	3.68
8	旭東	1位	旭東小学校	1,598	3,948	3,948	5.05%	22,124	369	5,020	502	12.01	2	2,097	13	489	6	57,561	288	2,199	23	2,741	20	5.39	15.05
9	横内	1位	横内小学校	2,116	4,510	2,819	3.60%	15,798	264	3,584	359	8.58	2	1,497	9	349	4	41,104	206	1,570	17	1,957	14	3.86	10.77
10	横内	2位	旭中学校	1,269		1,691	2.16%	9,475	158	2,150	215	5.15	1	898	6	209	3	24,651	124	942	10	1,174	9	2.32	6.47
11	鞆田	1位	鞆田小学校	2,617		3,452	4.41%	19,342	323	4,388	439	10.50	2	1,833	11	427	5	50,325	252	1,922	21	2,396	17	4.72	13.18
12	鞆田	2位	高知西高等学校	2,520	9,503	3,324	4.25%	18,625	311	4,226	423	10.11	2	1,765	11	411	5	48,460	243	1,851	20	2,308	17	4.55	12.70
13	鞆田	2位	西部中学校	1,520		2,005	2.56%	11,234	188	2,549	255	6.10	1	1,065	7	248	3	29,230	147	1,116	12	1,392	10	2.74	7.67
14	鞆田	3位	西部健康福祉センター	414		723	0.92%	4,050	68	919	92	2.20	1	384	3	89	2	10,538	53	402	5	502	4	1.00	2.80
15	神田	1位	神田小学校	1,844	4,479	4,479	5.73%	25,099	419	5,695	570	13.63	3	2,379	15	554	7	65,303	327	2,494	26	3,110	22	6.12	17.09
16	第四	1位	第四小学校	1,191		1,511	1.93%	8,466	142	1,921	193	4.60	1	803	5	187	3	22,028	111	841	9	1,049	8	2.08	5.80
17	第四	2位	高知北高等学校	1,262	3,467	1,870	2.39%	10,478	175	2,377	238	5.69	1	993	6	231	3	27,263	137	1,041	11	1,298	10	2.56	7.15
18	第四	3位	龍馬の生まれたまち記念館	68		86	0.11%	483	9	110	11	0.26	1	46	1	11	1	1,258	7	48	1	60	1	0.13	0.38
19	第六	1位	第六小学校	979	3,314	1,351	1.73%	7,572	127	1,718	172	4.11	1	718	5	167	2	19,701	99	752	8	938	7	1.85	5.17
20	第六	2位	総合体育館	1,326		1,963	2.51%	10,999	184	2,495	250	5.97	1	1,043	7	243	3	28,616	144	1,093	12	1,363	10	2.69	7.52
21	小高坂	1位	小高坂小学校	1,142		1,490	1.91%	8,352	140	1,895	190	4.54	1	792	5	184	3	21,730	109	830	9	1,035	8	2.05	5.72
22	小高坂	2位	高知小津高等学校	2,009	6,224	2,622	3.35%	14,693	245	3,334	334	7.98	2	1,393	9	324	4	38,228	192	1,460	16	1,820	13	3.59	10.04
23	小高坂	2位	城西中学校	1,268		2,112	2.70%	11,833	198	2,685	269	6.43	1	1,122	7	261	3	30,788	154	1,176	13	1,466	11	2.89	8.07
24	はりまや橋	2位	高知丸の内高等学校	1,217	5,454	5,454	6.97%	30,563	510	6,934	694	16.60	3	2,897	18	675	8	79,519	398	3,037	32	3,787	27	7.45	20.80
25	朝倉	1位	朝倉小学校	1,777		2,518	3.22%	14,110	236	3,201	321	7.66	2	1,337	8	312	4	36,711	184	1,402	15	1,748	13	3.45	9.63
26	朝倉	2位	高知大学	1,754	5,264	2,485	3.18%	13,927	233	3,160	316	7.56	2	1,320	8	308	4	36,236	182	1,384	15	1,725	12	3.40	9.50
27	朝倉	3位	朝倉ふれあいセンター	50		261	0.33%	1,461	25	331	34	0.79	1	138	1	32	1	3,801	20	145	2	181	2	0.37	1.05

表 4-10 配送順位 3 位まで配送する場合の配分量 (2/2)

No.	地区	配送 順位	施設名	収容避難 可能人数	必要物質量 (人分) 抜分	配分 割合	プッシュ型支援物資の配送 (1日分)																	
							食料 (食) 1箱 1単位=60	毛布 (枚) 1箱 1単位=10	粉ミルク (kg) 1箱 1単位=6.5	おむつ (子供) (枚) 1箱 1単位=168	おむつ (大人) (枚) 1箱 1単位=88	携帯トイレ (回) 1箱 1単位=200	トイパブー (巻) 1箱 1単位=96	生理用品 (枚) 1箱 1単位=144	4トランク 積算 (台) 1箱 1単位=144	2トランク 積算 (台)								
28	朝倉第二	1位	朝倉第二小学校	1,937	3,449	4.11%	19,325	4,385	439	10.49	2	1,832	11	427	5	50,280	252	1,920	21	2,394	17	4.72	13.18	
29	朝倉第二	2位	朝倉中学校	1,397	2,006	2.56%	11,239	2,550	256	6.10	1	1,065	7	248	3	29,243	147	1,117	12	1,392	10	2.75	7.68	
30	朝倉第二	2位	高知学芸中学・高等学校	1,178	1,884	2.41%	10,556	2,395	240	5.73	1	1,001	6	233	3	27,464	138	1,049	11	1,308	10	2.58	7.20	
31	横浜	1位	横浜小学校	1,496	3,218	4.11%	18,033	4,091	410	9.79	2	1,709	11	398	5	46,918	235	1,792	19	2,234	16	4.40	12.29	
32	横浜新町	1位	横浜新町小学校	2,200	885	1.13%	4,959	83	1,125	113	2.69	1	470	3	110	2	12,902	65	493	6	614	5	1.22	3.42
33	横浜新町	2位	横浜中学校	1,436	566	0.72%	3,172	53	720	72	1.72	1	301	2	70	1	8,253	42	315	4	393	3	0.78	2.19
34	長浜	1位	長浜小学校	1,542	1,221	1.56%	6,841	115	1,552	156	3.72	1	648	4	151	2	17,800	90	680	8	848	6	1.68	4.71
35	長浜	2位	南海中学校	1,567	1,738	2.22%	9,739	163	2,210	221	5.29	1	923	6	215	3	25,338	127	968	11	1,207	9	2.38	6.66
36	長浜	3位	長浜ふれあいセンター	69	147	0.19%	825	14	187	19	0.45	1	78	1	18	1	2,147	11	82	1	102	1	0.21	0.59
37	御霊瀬	1位	旧御霊瀬小学校	862	725	0.93%	4,063	68	922	93	2.21	1	385	3	90	2	10,570	53	404	5	503	4	1.01	2.82
38	浦戸	1位	浦戸小学校	515	453	0.58%	2,538	43	576	58	1.38	1	241	2	56	1	6,605	34	252	3	315	3	0.63	1.77
39	春野東	1位	春野東小学校	1,485	422	0.54%	2,364	40	536	54	1.28	1	224	2	52	1	6,150	31	235	3	293	3	0.59	1.65
40	春野東	2位	春野文化ホールピアステージ	1,764	631	0.81%	3,538	59	803	81	1.92	1	335	2	78	1	9,205	47	352	4	438	4	0.88	2.45
41	春野東	2位	春野総合運動公園 (体育館)	1,608	452	0.58%	2,534	43	575	58	1.38	1	240	2	56	1	6,592	33	252	3	314	3	0.63	1.76
42	春野東	2位	春野中学校	1,445	368	0.47%	2,064	35	468	47	1.12	1	196	2	46	1	5,370	27	205	3	256	2	0.52	1.44
43	春野東	2位	高知県立高知東エホーツセンター	1,066	410	0.52%	2,298	39	521	53	1.25	1	218	2	51	1	5,979	30	228	3	285	2	0.57	1.61
44	春野東	3位	春野あじさい会館	178	65	0.08%	366	7	83	9	0.20	1	35	1	8	1	951	5	36	1	45	1	0.11	0.31
45	春野西	1位	春野西小学校	1,116	3,865	4.94%	21,658	361	4,914	492	11.76	2	2,053	13	478	6	56,351	282	2,152	23	2,683	19	5.28	14.75
				合計:	78,208	100.0%	438,257	7,330	99,434	9,964	238.00	61	41,541	270	9,678	132	1,140,265	5,724	43,552	477	54,297	402	107.28	293.66

(4) 配送量算出方法

実際の災害発生時には、物資の受入れ総量や開設避難所数に変動が生じることが想定される。発災時の被害の状況によって配送量が決定できるよう、配送量算出式を設定したEXCEL表「物資配分量算出ツール（春野）.xlsx」を作成している。

物資対策本部（物資調達班）は、県から物資拠点に配送される物資量や各避難所の実際の避難者数などの得られた情報に基づき、適宜各避難所への配分量を設定する必要がある。

表 4-8 物資配分量算出ツール（春野）

No.	地区	配送順位	配送	施設名	物資を取りに行く避難所No.	収容避難可能人数	必要物資量（人分）			ブッシュ型支援物資の配送（1日分）																																			
							配分量	実量	割合	食料				毛布				粉ミルク				おむつ（子供）				おむつ（大人）				携帯トイレ				トイレットペーパー				生用品				配送物資総量（トラック換算値）			
										(食)	箱数 1箱=60	(枚)	箱数 1箱=10	(kg)	箱数 1箱=4.5	(枚)	箱数 1箱=148	(枚)	箱数 1箱=6	(回)	箱数 1箱=200	(巻)	箱数 1箱=9	(枚)	箱数 1箱=144	4tトラック 換算(台)	2tトラック 換算(台)	1tトラック 換算(台)	軽トラック 換算(台)																
1	鏡	1位	○	鏡小学校	-	598	100	0.13%	561	10	127	13	0.30	1	53	1	12	1	1,461	8	56	1	70	1	0.15	0.43	0.59	1.95																	
2	鏡	3位	○	中山間地域構造改善センター	1	227	25	0.03%	139	3	32	4	0.08	1	13	1	3	1	362	2	14	1	17	1	0.05	0.16	0.22	0.68																	
3	鏡	4位	×	鏡中学校	1	600	-	-	-	-	-	-	-	-	-	-	-	-	-	-	-	-	-	-	-	-	-	-	-																
4	鏡	4位	×	梅ノ木公民館	2	111	-	-	-	-	-	-	-	-	-	-	-	-	-	-	-	-	-	-	-	-	-	-	-																
5	鏡	4位	×	吉原公民館	1	87	-	-	-	-	-	-	-	-	-	-	-	-	-	-	-	-	-	-	-	-	-	-	-																
6	鏡	4位	×	柿ノ又公民館	1	80	-	-	-	-	-	-	-	-	-	-	-	-	-	-	-	-	-	-	-	-	-	-	-																
7	行川	1位	○	行川学園	-	652	39	0.05%	219	4	50	5	0.12	1	21	1	5	1	569	3	22	1	27	1	0.07	0.20	0.27	0.85																	
8	行川	4位	×	行川小学校放課後子ども教室	7	33	-	-	-	-	-	-	-	-	-	-	-	-	-	-	-	-	-	-	-	-	-	-	-																
9	旭	1位	○	旭小学校	-	1,711	2,062	2.64%	11,555	193	2,622	263	6.28	1	1,095	7	255	3	30,064	151	1,148	12	1,432	10	2.82	7.88	10.75	36.67																	
10	旭	2位	○	高知商業高等学校	9	3,901	4,701	6.01%	26,345	440	5,977	598	14.31	3	2,497	15	582	7	68,544	343	2,618	28	3,264	23	6.42	17.93	24.48	83.46																	
11	旭	2位	○	高知特別支援学校	9	1,375	1,657	2.12%	9,286	155	2,107	211	5.04	1	880	6	205	3	24,160	121	923	10	1,150	8	2.27	6.34	8.65	29.47																	
12	旭	3位	○	木村会館	9	148	956	1.22%	5,355	90	1,215	122	2.91	1	508	4	118	2	13,934	70	532	6	663	5	1.32	3.68	5.03	17.10																	
13	旭	4位	×	つばき児童発達支援センター（バウンス）	12	619	-	-	-	-	-	-	-	-	-	-	-	-	-	-	-	-	-	-	-	-	-	-	-																
14	旭	4位	×	旭2丁目コミュニティセンター（旭東）	12	26	-	-	-	-	-	-	-	-	-	-	-	-	-	-	-	-	-	-	-	-	-	-	-																
15	旭東	1位	○	旭東小学校	-	1,598	3,948	5.05%	22,124	369	5,020	502	12.01	2	2,097	13	489	6	57,561	288	2,199	23	2,741	20	5.39	15.05	20.54	70.04																	
16	旭東	4位	×	高知中学・高等学校	15	675	-	-	-	-	-	-	-	-	-	-	-	-	-	-	-	-	-	-	-	-	-	-	-																
17	旭東	4位	×	桜南園	15	272	-	-	-	-	-	-	-	-	-	-	-	-	-	-	-	-	-	-	-	-	-	-	-																
18	鶴内	1位	○	鶴内小学校	-	2,116	2,819	3.60%	15,798	264	3,584	359	8.58	2	1,497	9	349	4	41,104	206	1,570	17	1,957	14	3.86	10.77	14.70	50.12																	
19	鶴内	2位	○	旭中学校	18	1,269	1,691	2.16%	9,475	158	2,150	215	5.15	1	898	6	209	3	24,651	124	942	10	1,174	9	2.32	6.47	8.83	30.07																	
20	鶴田	1位	○	鶴田小学校	-	2,617	3,452	4.41%	19,342	323	4,388	439	10.50	2	1,833	11	427	5	50,325	252	1,922	21	2,396	17	4.72	13.18	17.99	61.29																	
21	鶴田	2位	○	高知高等学校	20	2,520	3,324	4.25%	18,625	311	4,226	423	10.11	2	1,765	11	411	5	48,460	243	1,851	20	2,308	17	4.55	12.70	17.34	59.08																	
22	鶴田	2位	○	西部中学校	20	1,520	2,005	2.56%	11,234	188	2,549	255	6.10	1	1,065	7	248	3	29,230	147	1,116	12	1,392	10	2.74	7.67	10.46	35.65																	
23	鶴田	3位	○	西部健康福祉センター	20	414	723	0.92%	4,050	68	919	92	2.20	1	384	3	89	2	10,538	53	402	5	502	4	1.00	2.80	3.82	12.96																	
24	鶴田	4位	×	西山市民会館	23	134	-	-	-	-	-	-	-	-	-	-	-	-	-	-	-	-	-	-	-	-	-	-	-																
25	神田	1位	○	神田小学校	-	1,844	4,479	5.73%	25,099	419	5,695	570	13.63	3	2,379	15	554	7	65,303	327	2,494	26	3,110	22	6.12	17.09	23.32	79.53																	
26	瀬江南	4位	×	土佐塾中学・高等学校	25	747	-	-	-	-	-	-	-	-	-	-	-	-	-	-	-	-	-	-	-	-	-	-	-																
27	神田	4位	×	豊田集会所（新館）	25	60	-	-	-	-	-	-	-	-	-	-	-	-	-	-	-	-	-	-	-	-	-	-	-																
28	第四	1位	○	第四小学校	-	1,191	1,511	1.93%	8,466	142	1,921	193	4.60	1	803	5	187	3	22,028	111	841	9	1,049	8	2.08	5.80	7.92	26.99																	
29	第四	2位	○	高知北高等学校	28	1,262	1,870	2.39%	10,478	175	2,377	238	5.69	1	993	6	231	3	27,263	137	1,041	11	1,298	10	2.56	7.15	9.76	33.25																	
30	第四	3位	○	龍馬の生まれたまち記念館	28	68	86	0.11%	483	9	110	11	0.26	1	46	1	11	1	1,258	7	48	1	60	1	0.13	0.38	0.52	1.70																	

実際の状況に基づき以下の設定を行うと自動的に各避難所の物資配送量を再算出可能である。

- ・ 物資受入れ数量の情報が得られた場合、物資受入れ数量欄を更新する。

物資受入物資量	食料（食）	毛布（枚）	粉ミルク（kg）	おむつ（子供）（枚）	おむつ（大人）（枚）	携帯トイレ（回）	トイレットペーパー（巻）	生用品（枚）
	431,863	97,984	235	40,935	9,537	1,123,629	42,916	53,505

- ・ 配送する避難所を選択する。  
※ 配送する = 配送欄に○, 配送しない = 配送欄に× を入力する。
- ・ 避難者数の情報が得られた場合、想定避難者数欄を更新する。

No.	地区	配送順位	配送	施設名	物資を取りに行く避難所No.	収容避難可能人数	必要物資量（人分）			配分割合	食料		毛布	
							想定避難者数	避難者按分	実避難者		（食）	箱数 1箱=60	（枚）	箱数 1箱=10
1	鏡	1位	○	鏡小学校	-	598	100		0.13%	561	10	127	13	
2	鏡	3位	○	中山間地域構造改善センター	1	227	25		0.03%	139	3	32	4	
3	鏡	4位	×	鏡中学校	1	600			-	-	-	-	-	
4	鏡	4位	×	梅ノ木公民館	2	111			-	-	-	-	-	
5	鏡	4位	×	吉原公民館	1	87			-	-	-	-	-	
6	鏡	4位	×	柿ノ又公民館	1	80			-	-	-	-	-	
7	行川	1位	○	行川学園	-	652	39		0.05%	219	4	50	5	
8	行川	4位	×	行川小学校放課後子ども教室	7	33			-	-	-	-	-	

<参考>

プッシュ型支援物資は国から供給されるものであり、必要物資量は以下に示す算定方法で設定されている。

表 4-9 必要物資量の算定方法

項目	前提とする被害量	算出式
食料	避難所避難者数	避難所避難者数 <sup>1</sup> ×一人1日当たり必要量3食×1.2 <sup>2</sup>
毛布	避難所避難者数	避難所避難者数×一人当たり必要枚数2枚 一被災地方公共団体備蓄量
乳児用粉ミルク又は 乳児用液体ミルク	避難所避難者数	避難所避難者数×0歳人口比率 <sup>3</sup> ×一人1日当たり必要量※×4日間 ※乳児用粉ミルクは140g、乳児用液体ミルクは1リットル
乳児・小児用 おむつ	避難所避難者数	避難所避難者数×0～2歳人口比率 <sup>3</sup> ×一人1日当たり必要量8枚×4日間
大人用おむつ	避難所避難者数	避難所避難者数×必要者割合0.005 <sup>4</sup> ×一人1日当たり必要量8枚×4日間
携帯トイレ・ 簡易トイレ	避難所避難者数 上水道支障率	避難所避難者数×上水道支障率 <sup>5</sup> ×一人1日当たり使用回数5回×4日間
トイレット ペーパー	避難所避難者数	避難所避難者数×一人1日当たり必要量0.18巻 <sup>6</sup> ×4日間
生理用品	避難所避難者数	避難所避難者数×12～51歳女性人口比率 <sup>3</sup> ×一人1期間（7日間）当たり必要量30枚×1/7 <sup>7</sup> ×1/4 <sup>8</sup> ×4日間

<sup>1</sup> 避難所避難者数は、自宅建物が全壊、半壊又は一部損壊したため避難所に避難した者、断水により自宅で生活し続けることが困難となり避難所に避難した者の合計

<sup>2</sup> 食料の算出式における「1.2」という係数は、避難所避難者以外の食料需要を想定したもの

<sup>3</sup> 「0歳人口比率」、「0～2歳人口比率」及び「12～51歳女性人口比率」は、国勢調査（総務省統計局）における数値

<sup>4</sup> 大人用おむつの算出式における「0.005」という係数は、避難所避難者及び避難所外避難者における要介護の高齢者を想定したもの

<sup>5</sup> 携帯トイレ・簡易トイレの算出式における「上水道支障率」は、都府県ごとの断水人口の割合（断水率）

<sup>6</sup> トイレットペーパーの算出式における「0.18」という係数は、経済産業省生産動態統計年報による販売量及び総務省人口推計により試算

<sup>7</sup> 生理用品の算出式における「1/7」という係数は、生理期間における1日当たりの必要量を求めたもの

<sup>8</sup> 生理用品の算出式における「1/4」という係数は、生理期間を4週に1回と想定したもの

出典：南海トラフ地震における具体的な応急対策活動に関する計画  
令和元年5月27日 中央防災会議幹事会

上記より、発災後必要とされる1人当たりの1日分必要量は、以下のとおりである。

表 4-10 発災後必要とされる1人当たりの1日分必要量

項目	必要量目安
食料	避難者1人当たり：3食/日
毛布	避難者1人当たり：2枚
育児用ミルク	避難者（0歳児）1人当たり：（粉）140g/日、（液体）1L/日
乳児・小児用おむつ	避難者（0～2歳児）1人当たり：8枚/日
大人用おむつ	避難者（要介護高齢者）1人当たり：8枚/日
携帯トイレ・簡易トイレ	避難者1人当たり：5回/日
トイレットペーパー	避難者1人当たり：0.18巻/日
生理用品	避難者（12～51歳女性の4人に1人）1人当たり：4.3枚/日



### 4.3 配送ルート及び手段

基本的には、トラックによる配送を主たる手段として、配送ルートを設定する。

災害時には道路も被災することから、道路啓開が重要である。高知県道路啓開計画では、南海トラフ地震の被害想定をもとに優先的に啓開するルートを事前に設定しており、物資配送ルートは、道路啓開ルートを基準として設定する。

※各避難所までの配送ルートは、巻末資料「物資配送先（避難所）カルテ」に記載。

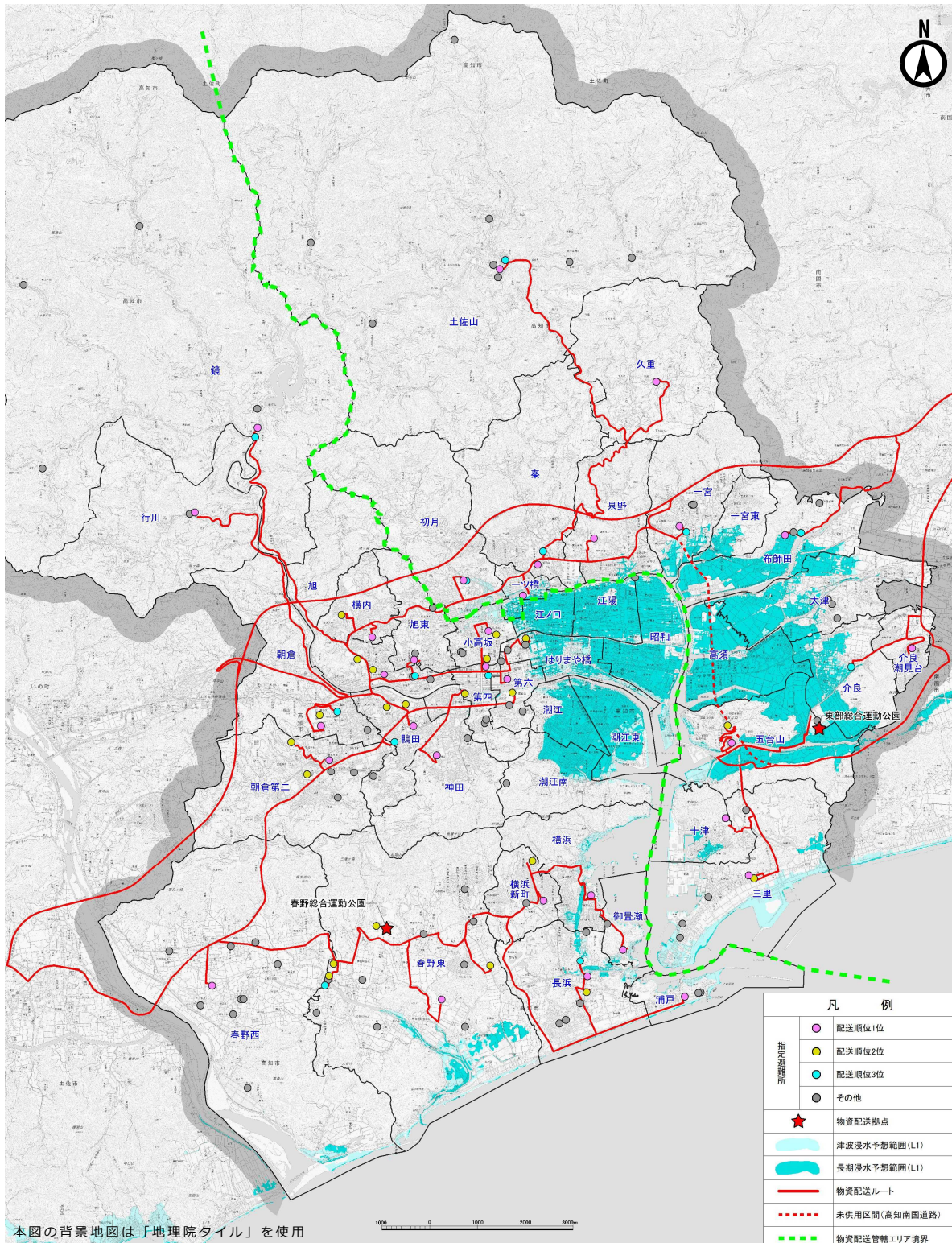


図 4-2 物資配送ルート図（全域）



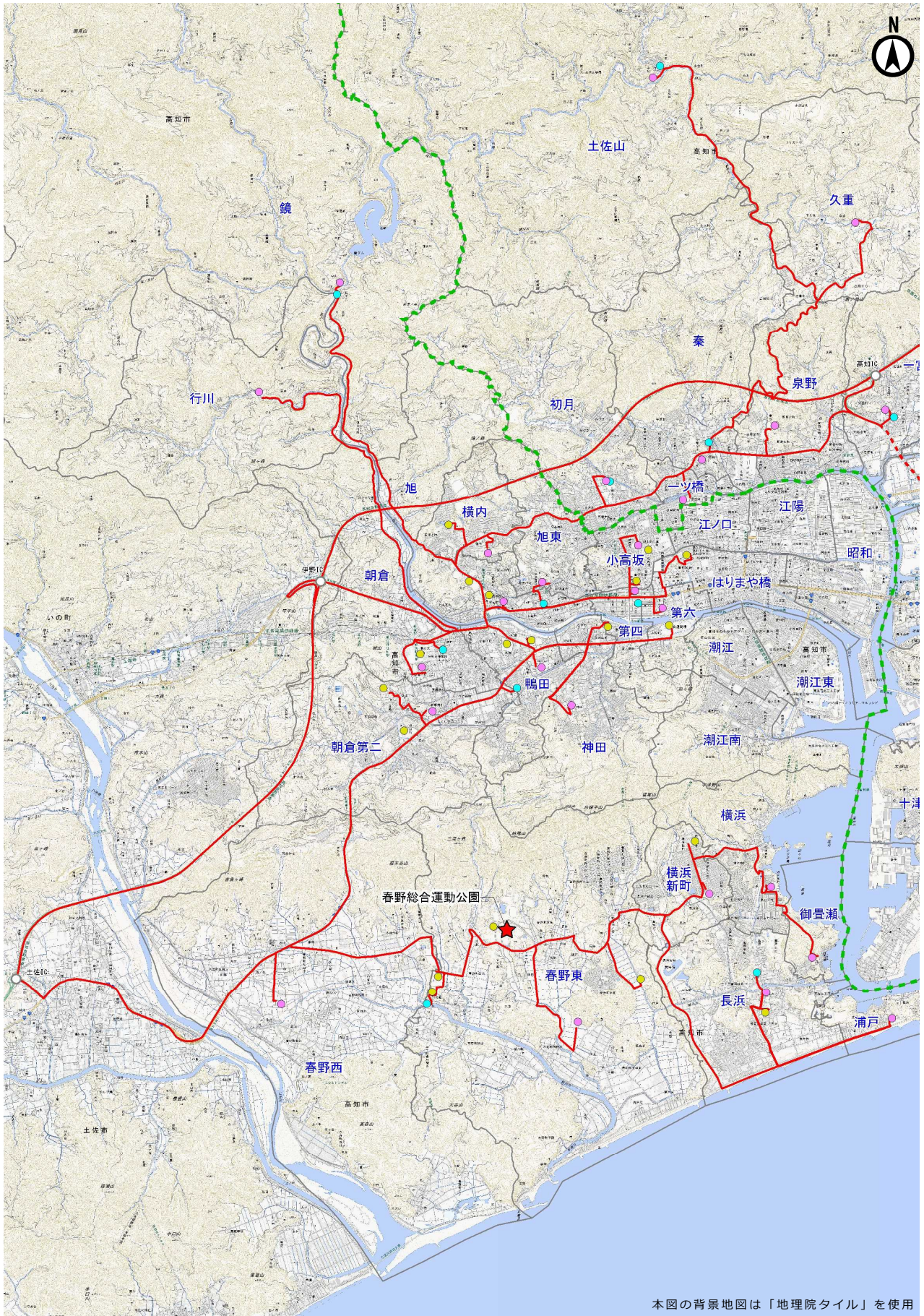


図 4-3 物資配送ルート図（春野総合運動公園の配送エリア）



## 4.4 中間物資拠点の検討

### (1) 候補地の検討

4.2 で算出したとおり、春野総合運動公園から配送するプッシュ型物資は、4トラック107台分であり、基本方針で算出している春野総合運動公園の配送能力：約74台を超過している。よって、中間物資拠点を設定し、配送車両を分散させる必要がある。

中間物資拠点を設置する場合の人員については、春野物資拠点班と同数（8名）程度が必要と想定されるが、県拠点運営班と運營業務の調整等を行い、春野物資拠点班から派遣する必要がある。春野物資拠点班からの派遣が困難な場合は、市災害対策本部で調整を行う必要がある。中間物資拠点の検討要件は、下記のとおりである。

- 被災する可能性が低い施設であること
- トラックなど大型車両が通行可能な幅員の広い道路に面していること
- 必要な資機材（フォークリフト等）を有する施設であること
- 保管スペース、荷下ろしスペース、通路スペース等が確保できる規模を有すること
- 物資管理に人的資源の協力が可能であること

また、施設における必要施設規模を以下のとおり推計する。

$$\begin{aligned} \text{必要床面積} &= \text{保管面積} + \text{通路面積} + \text{荷捌き面積} \\ \text{屋外スペース} &= \text{一時保管面積（入庫・出庫）} + \text{トラック駐車スペース} \end{aligned}$$

出典：高知市物資配送計画（基本方針）

上記の要件に「L1津波浸水区域外であるか」、「道路啓開ルート上であるか」の2点を追加し、中間物資拠点の候補地の検討を行った。最適な中間物資拠点候補（仮想拠点）を以下の図面に示す。

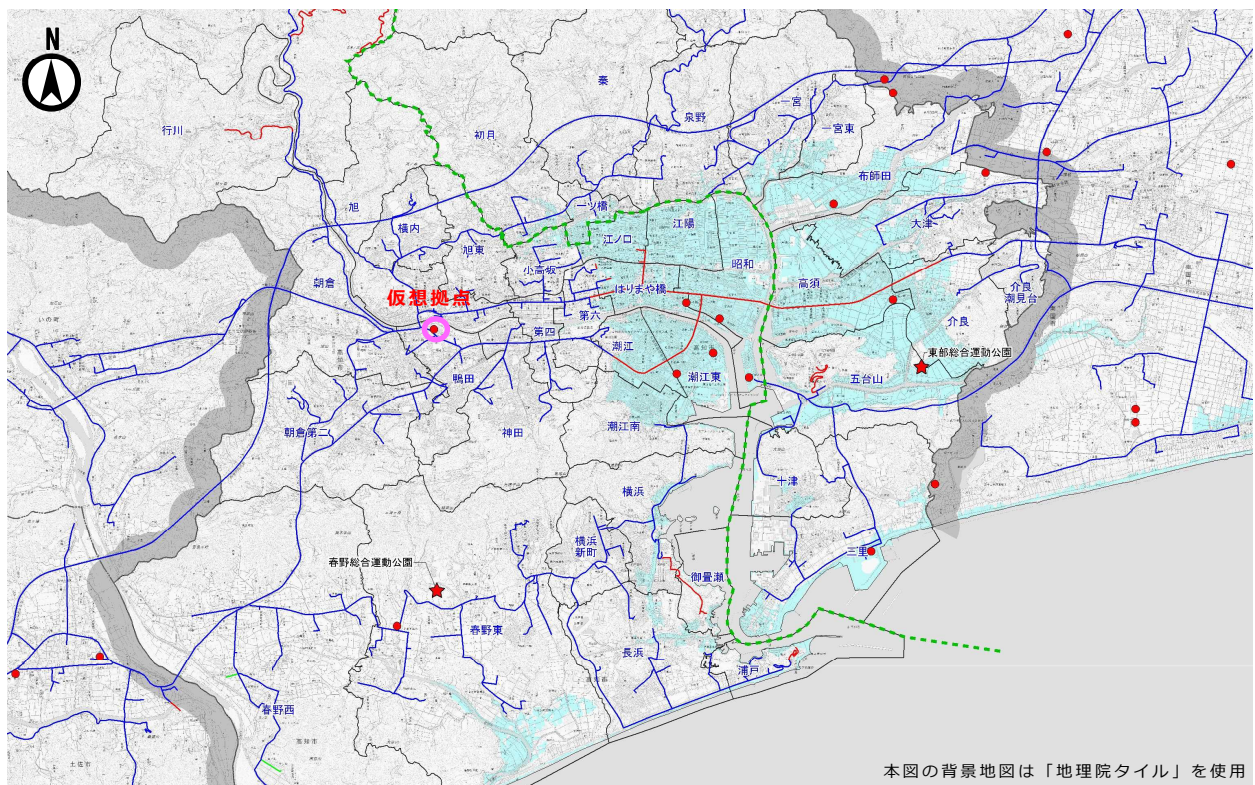


図 4-4 中間物資拠点検討図



## (2) 配送エリア分け

各避難所までの配送距離により配送エリアを分けると、以下のとおりである。



図 4-5 配送エリア分け

## (3) 配送避難所及び物資量

(2) のエリア分けによる配送避難所及び配送物資量は、以下のとおりである。

< 配送避難所 (配送順位 1 位～3 位) >

- ・ 仮想拠点 (中間物資拠点) : 30 か所
- ・ 春野総合運動公園 : 15 か所

表 4-11 配送物資量 (プッシュ型物資 1 日分)

品目	仮想拠点 (中間物資拠点)			春野総合運動公園		
	数量	箱数	パレット数	数量	箱数	パレット数
		[箱]	[PL]		[箱]	[PL]
食料	353,265食	5,888	94	84,992食	1,417	23
毛布	80,151枚	8,016	668	19,283枚	1,928	161
育児用調製粉乳	192kg	30	2	46kg	7	1
乳児・小児用おむつ	33,485枚	200	7	8,056枚	48	2
大人用おむつ	7,801枚	89	4	1,877枚	22	1
トイレ	919,132回	4,596	383	221,133回	1,106	93
トイレトーパー	35,106巻	366	37	8,446巻	88	9
生理用品	43,767枚	305	8	10,530枚	73	2
		計	1,203		計	292

## 4.5 必要車両台数及び燃料

プッシュ型物資配送におけるトラック必要台数及び燃料について、パターン別に算出した。

### (1) 配送順位1位の避難所に配送する場合

#### ■ 春野総合運動公園からの配送【7か所】

No.	地区	施設名	住所	配送順位	4tトラックで配送可能か	物資拠点からの距離(km)	配送物質量		配送1回	トラック必要台数		トラック移動距離			
							トラック換算(台)			24時間作業		4t		2t	
							4t	2t		4t	2t	往復回数	総距離km	往復回数	総距離km
1	横浜	横浜小学校	瀬戸東町一丁目26	1位	○	6.31	4.40	-	2.4	0.53	-	5	63.1	-	-
2	横浜新町	横浜新町小学校	横浜新町五丁目2201	1位	○	3.86	1.99	-	2.1	0.22	-	2	15.44	-	-
3	長浜	長浜小学校	長浜4811	1位	○	8.51	4.25	-	2.7	0.57	-	5	85.1	-	-
4	御畳瀬	旧御畳瀬小学校	長浜209	1位	×	7.77	-	2.82	2.6	-	0.36	-	-	3	46.62
5	浦戸	浦戸小学校	浦戸410-1	1位	○	9.03	0.63	-	2.8	0.09	-	1	18.06	-	-
6	春野東	春野東小学校	春野町東諸木3978	1位	○	2.46	3.22	-	1.9	0.32	-	4	19.68	-	-
7	春野西	春野西小学校	春野町弘岡中2501	1位	○	5.80	5.28	-	2.3	0.62	-	6	69.6	-	-
物資総量トラック台数換算値:							19.78	2.82		2.35	0.36	23	270.98	3	46.62

※所要時間(h)=物資拠点からの距離÷時速15km×2(往復)+1(積込60分)+0.5(荷下ろし30分)

※トラック必要台数=配送物質量(トラック換算)÷日あたり往復可能回数(24時間÷[所要時間+0.5(想定配送トラック滞留時間30分)])

#### ■トラック必要台数の集計

<24時間作業の場合>	4tトラック: 3台	2tトラック: 1台
<12時間作業の場合>	4tトラック: 5台	2tトラック: 1台

燃費 km/L	4t トラック	2t トラック
	5.0km/L	7.5km/L
必要燃料 (L)	54L	6L
	<b>60L</b>	

#### ■ 仮想拠点(中間物資拠点)からの配送【13か所】

No.	地区	施設名	住所	配送順位	4tトラックで配送可能か	物資拠点からの距離(km)	配送物質量		配送1回	トラック必要台数		トラック移動距離			
							トラック換算(台)			24時間作業		4t		2t	
							4t	2t		4t	2t	往復回数	総距離km	往復回数	総距離km
1	鏡	鏡小学校	鏡今井7	1位	×	7.50	-	0.52	2.5	-	0.06	-	-	1	15
2	行川	行川学園	行川472	1位	○	7.23	0.07	-	2.5	0.01	-	1	14.46	-	-
3	旭	旭小学校	本宮町15	1位	○	0.96	12.80	-	1.7	1.17	-	13	24.96	-	-
4	旭東	旭東小学校	北端町50	1位	○	2.04	5.39	-	1.8	0.52	-	6	24.48	-	-
5	横内	横内小学校	横内242-12	1位	○	2.58	6.17	-	1.9	0.62	-	7	36.12	-	-
6	鴨田	鴨田小学校	鴨部1155	1位	○	0.89	12.98	-	1.7	1.19	-	13	23.14	-	-
7	神田	神田小学校	神田1174-1	1位	○	3.24	6.12	-	2	0.64	-	7	45.36	-	-
8	第四	第四小学校	上町二丁目1-11	1位	○	3.07	4.74	-	2	0.49	-	5	30.7	-	-
9	第六	第六小学校	升形9-4	1位	○	3.69	4.53	-	2	0.47	-	5	36.9	-	-
10	小高坂	小高坂小学校	新屋敷一丁目11-5	1位	○	4.26	8.50	-	2.1	0.92	-	9	76.68	-	-
11	はりまや橋	高知丸の内高等学校	丸ノ内二丁目2-40	2位	○	4.83	7.45	-	2.2	0.84	-	8	77.28	-	-
12	朝倉	朝倉小学校	朝倉本町二丁目11-20	1位	×	2.40	-	20.08	1.9	-	2.01	-	-	21	100.8
13	朝倉第二	朝倉第二小学校	若草南町23-56	1位	○	3.12	10.02	-	2	1.04	-	11	68.64	-	-
物資総量トラック台数換算値:							78.78	20.60		7.91	2.07	85	458.72	22	115.8

※所要時間(h)=物資拠点からの距離÷時速15km×2(往復)+1(積込60分)+0.5(荷下ろし30分)

※トラック必要台数=配送物質量(トラック換算)÷日あたり往復可能回数(24時間÷[所要時間+0.5(想定配送トラック滞留時間30分)])

※はりまや橋小学校区は配送順位1位の施設が無いので、配送順位2位に配送するとして算出

#### ■トラック必要台数の集計

<24時間作業の場合>	4tトラック: 8台	2tトラック: 3台
<12時間作業の場合>	4tトラック: 16台	2tトラック: 5台

燃費 km/L	4t トラック	2t トラック
	5.0km/L	7.5km/L
必要燃料 (L)	92L	15L
	<b>107L</b>	

(2) 配送順位2位までの避難所に配送する場合

■ 春野総合運動公園からの配送【13か所】

No.	地区	施設名	住所	配送順位	4tトラックで配送可能か	物資拠点からの距離(km)	配送物質量		配送1回所要時間(h)※	トラック必要台数		トラック移動距離			
							トラック換算(台)			24時間作業		4t		2t	
							4t	2t		4t	2t	往復回数	総距離km	往復回数	総距離km
1	横浜	横浜小学校	瀬戸東町一丁目26	1位	○	6.31	4.40	-	2.4	0.53	-	5	63.1	-	-
2	横浜新町	横浜新町小学校	横浜新町五丁目2201	1位	○	3.86	1.22	-	2.1	0.13	-	2	15.44	-	-
3	横浜新町	横浜中学校	横浜新町一丁目401	2位	○	4.38	0.78	-	2.1	0.08	-	1	8.76	-	-
4	長浜	長浜小学校	長浜4811	1位	○	8.51	1.87	-	2.7	0.25	-	2	34.04	-	-
5	長浜	南海中学校	長浜5235	2位	○	8.36	2.38	-	2.7	0.32	-	3	50.16	-	-
6	御畳瀬	旧御畳瀬小学校	長浜209	1位	×	7.77	-	2.82	2.6	-	0.36	-	-	3	46.62
7	浦戸	浦戸小学校	浦戸410-1	1位	○	9.03	0.63	-	2.8	0.09	-	1	18.06	-	-
8	春野東	春野東小学校	春野町東諸木3978	1位	○	2.46	0.59	-	1.9	0.06	-	1	4.92	-	-
9	春野東	春野文化ホールピアステージ	春野町西分340	2位	○	2.11	0.97	-	1.8	0.09	-	1	4.22	-	-
10	春野東	春野総合運動公園(体育館)	春野町芳原2485	2位	○	0.57	0.63	-	1.6	0.06	-	1	1.14	-	-
11	春野東	春野中学校	春野町西分328	2位	○	1.77	0.52	-	1.8	0.05	-	1	3.54	-	-
12	春野東	高知県立障害者スポーツセンター	春野町内/谷1-1	2位	○	2.54	0.57	-	1.9	0.06	-	1	5.08	-	-
13	春野西	春野西小学校	春野町弘岡中2501	1位	○	5.80	5.28	-	2.3	0.62	-	6	69.6	-	-
物資総量トラック台数換算値:							19.85	2.82		2.34	0.36	25	278.06	3	46.62

※所要時間(h)=物資拠点からの距離÷時速15km×2(往復)+1(積込60分)+0.5(荷下ろし30分)  
 ※トラック必要台数=配送物質量(トラック換算)÷日あたり往復可能回数(24時間÷[所要時間+0.5(想定配送トラック滞留時間30分)])

■トラック必要台数の集計

<24時間作業の場合>	4tトラック: 3台	2tトラック: 1台
<12時間作業の場合>	4tトラック: 5台	2tトラック: 1台

燃費 km/L	4t トラック	2t トラック
	5.0km/L	7.5km/L
必要燃料 (L)	56L	6L
	62L	

■ 仮想拠点(中間物資拠点)からの配送【25か所】

No.	地区	施設名	住所	配送順位	4tトラックで配送可能か	物資拠点からの距離(km)	配送物質量		配送1回所要時間(h)※	トラック必要台数		トラック移動距離			
							トラック換算(台)			24時間作業		4t		2t	
							4t	2t		4t	2t	往復回数	総距離km	往復回数	総距離km
1	鏡	鏡小学校	鏡今井7	1位	×	7.50	-	0.52	2.5	-	0.06	-	-	1	15
2	行川	行川学園	行川472	1位	○	7.23	0.07	-	2.5	0.01	-	1	14.46	-	-
3	旭	旭小学校	本宮町15	1位	○	0.96	4.13	-	1.7	0.38	-	5	9.6	-	-
4	旭	高知商業高等学校	大谷6	2位	○	1.13	6.42	-	1.7	0.59	-	7	15.82	-	-
5	旭	高知特別支援学校	本宮町125	2位	○	0.71	2.27	-	1.6	0.20	-	3	4.26	-	-
6	旭東	旭東小学校	北端町50	1位	○	2.04	5.39	-	1.8	0.52	-	6	24.48	-	-
7	横内	横内小学校	横内242-12	1位	○	2.58	3.86	-	1.9	0.39	-	4	20.64	-	-
8	横内	旭中学校	口細山164-1	2位	○	2.41	2.32	-	1.9	0.23	-	3	14.46	-	-
9	鴨田	鴨田小学校	鴨部1155	1位	○	0.89	5.71	-	1.7	0.52	-	6	10.68	-	-
10	鴨田	高知西高等学校	鴨部二丁目5-70	2位	○	0.17	4.55	-	1.6	0.40	-	5	1.7	-	-
11	鴨田	西部中学校	鴨部一丁目9-1	2位	○	0.62	2.74	-	1.6	0.24	-	3	3.72	-	-
12	神田	神田小学校	神田1174-1	1位	○	3.24	6.12	-	2	0.64	-	7	45.36	-	-
13	第四	第四小学校	上町二丁目1-11	1位	○	3.07	2.20	-	2	0.23	-	3	18.42	-	-
14	第四	高知北高等学校	東石立町160	2位	○	2.18	2.56	-	1.8	0.25	-	3	13.08	-	-
15	第六	第六小学校	升形9-4	1位	○	3.69	1.85	-	2	0.19	-	2	14.76	-	-
16	第六	総合体育館	大原町158	2位	○	2.72	2.69	-	1.9	0.27	-	3	16.32	-	-
17	小高坂	小高坂小学校	新屋敷一丁目11-5	1位	○	4.26	2.05	-	2.1	0.22	-	3	25.56	-	-
18	小高坂	高知小津高等学校	城北町1-14	2位	○	4.07	3.59	-	2.1	0.39	-	4	32.56	-	-
19	小高坂	城西中学校	大膳町3-4	2位	○	3.27	2.89	-	2	0.30	-	3	19.62	-	-
20	はりまや橋	高知丸の内高等学校	丸ノ内二丁目2-40	2位	○	4.83	7.45	-	2.2	0.84	-	8	77.28	-	-
21	朝倉	朝倉小学校	朝倉本町二丁目11-20	1位	×	2.40	-	10.35	1.9	-	1.04	-	-	11	52.8
22	朝倉	高知大学	曙町二丁目5-1	2位	○	1.75	3.50	-	1.8	0.34	-	4	14	-	-
23	朝倉第二	朝倉第二小学校	若草南町23-56	1位	○	3.12	4.72	-	2	0.49	-	5	31.2	-	-
24	朝倉第二	朝倉中学校	朝倉丁604-1	2位	○	3.85	2.75	-	2.1	0.30	-	3	23.1	-	-
25	朝倉第二	高知学芸中学・高等学校	横山町11-12	2位	×	2.99	-	7.20	1.9	-	0.72	-	-	8	47.84
物資総量トラック台数換算値:							79.82	18.07		7.94	1.82	91	451.08	20	115.64

※所要時間(h)=物資拠点からの距離÷時速15km×2(往復)+1(積込60分)+0.5(荷下ろし30分)  
 ※トラック必要台数=配送物質量(トラック換算)÷日あたり往復可能回数(24時間÷[所要時間+0.5(想定配送トラック滞留時間30分)])

■トラック必要台数の集計

<24時間作業の場合>	4tトラック: 8台	2tトラック: 2台
<12時間作業の場合>	4tトラック: 16台	2tトラック: 4台

燃費 km/L	4t トラック	2t トラック
	5.0km/L	7.5km/L
必要燃料 (L)	90L	15L
	106L	

(3) 配送順位3位までの避難所に配送する場合

■ 春野総合運動公園からの配送【15か所】

No.	地区	施設名	住所	配送順位	4tトラックで配送可能か	物資拠点からの距離(km)	配送物質量		配送1回所要時間(h)※	トラック必要台数		トラック移動距離			
							トラック換算(台)			24時間作業		4t		2t	
							4t	2t		4t	2t	往復回数	総距離km	往復回数	総距離km
1	横浜	横浜小学校	瀬戸東町一丁目26	1位	○	6.31	4.40	-	2.4	0.53	-	5	63.1	-	-
2	横浜新町	横浜新町小学校	横浜新町五丁目2201	1位	○	3.88	1.22	-	2.1	0.13	-	2	15.44	-	-
3	横浜新町	横浜中学校	横浜新町一丁目401	2位	○	4.38	0.78	-	2.1	0.08	-	1	8.76	-	-
4	長浜	長浜小学校	長浜4811	1位	○	8.51	1.68	-	2.7	0.22	-	2	34.04	-	-
5	長浜	南海中学校	長浜5235	2位	○	8.36	2.38	-	2.7	0.32	-	3	50.16	-	-
6	長浜	長浜ふれあいセンター	長浜690-5	3位	○	8.82	0.21	-	2.7	0.03	-	1	17.64	-	-
7	御畳瀬	旧御畳瀬小学校	長浜209	1位	×	7.77	-	2.82	2.6	-	0.36	-	-	3	46.62
8	浦戸	浦戸小学校	浦戸410-1	1位	○	9.03	0.63	-	2.8	0.09	-	1	18.06	-	-
9	春野東	春野東小学校	春野町東諸木3978	1位	○	2.46	0.59	-	1.9	0.06	-	1	4.92	-	-
10	春野東	春野文化ホールピアステージ	春野町西分340	2位	○	2.11	0.88	-	1.8	0.08	-	1	4.22	-	-
11	春野東	春野総合運動公園(体育館)	春野町芳原2485	2位	○	0.57	0.63	-	1.6	0.06	-	1	1.14	-	-
12	春野東	春野中学校	春野町西分328	2位	○	1.77	0.52	-	1.8	0.05	-	1	3.54	-	-
13	春野東	高知県立障害者スポーツセンター	春野町内/谷1-1	2位	○	2.54	0.57	-	1.9	0.06	-	1	5.08	-	-
14	春野東	春野あじさい会館	春野町西分1-1	3位	○	2.38	0.11	-	1.9	0.01	-	1	4.76	-	-
15	春野西	春野西小学校	春野町弘岡中2501	1位	○	5.80	5.28	-	2.3	0.62	-	6	69.6	-	-
物資総量トラック台数換算値:							19.89	2.82		2.34	0.36	27	300.46	3	46.62

※所要時間(h)=物資拠点からの距離÷時速15km×2(往復)+1(積込60分)+0.5(荷下ろし30分)

※トラック必要台数=配送物質量(トラック換算)÷日あたり往復可能回数(24時間÷[所要時間+0.5(想定配送トラック滞留時間30分)])

■トラック必要台数の集計

<24時間作業の場合>	4tトラック: 3台	2tトラック: 1台
<12時間作業の場合>	4tトラック: 5台	2tトラック: 1台

燃費 km/L	4t トラック	2t トラック
	5.0km/L	7.5km/L
必要燃料 (L)	60L	6L
	<b>66L</b>	

■ 仮想拠点(中間物資拠点)からの配送【30か所】

No.	地区	施設名	住所	配送順位	4tトラックで配送可能か	物資拠点からの距離(km)	配送物質量		配送1回所要時間(h)※	トラック必要台数		トラック移動距離			
							トラック換算(台)			24時間作業		4t		2t	
							4t	2t		4t	2t	往復回数	総距離km	往復回数	総距離km
1	鏡	鏡小学校	鏡今井7	1位	×	7.50	-	0.43	2.5	-	0.05	-	-	1	15
2	鏡	中山間地域構造改善センター	鏡小浜8	3位	○	7.19	0.05	-	2.5	0.01	-	1	14.38	-	-
3	行川	行川学園	行川472	1位	○	7.23	0.07	-	2.5	0.01	-	1	14.46	-	-
4	旭	旭小学校	本宮町15	1位	○	0.96	2.82	-	1.7	0.26	-	3	5.76	-	-
5	旭	高知商業高等学校	大谷6	2位	○	1.13	6.42	-	1.7	0.59	-	7	15.82	-	-
6	旭	高知特別支援学校	本宮町125	2位	○	0.71	2.27	-	1.6	0.20	-	3	4.26	-	-
7	旭	木村会館	旭町三丁目121	3位	○	1.47	1.32	-	1.7	0.12	-	2	5.88	-	-
8	旭東	旭東小学校	北端町50	1位	○	2.04	5.39	-	1.8	0.52	-	6	24.48	-	-
9	横内	横内小学校	横内242-12	1位	○	2.58	3.86	-	1.9	0.39	-	4	20.64	-	-
10	横内	旭中学校	口細山164-1	2位	○	2.41	2.32	-	1.9	0.23	-	3	14.46	-	-
11	鴨田	鴨田小学校	鴨部1155	1位	○	0.89	4.72	-	1.7	0.43	-	5	8.9	-	-
12	鴨田	高知西高等学校	鴨部二丁目5-70	2位	○	0.17	4.55	-	1.6	0.40	-	5	1.7	-	-
13	鴨田	西部中学校	鴨部一丁目9-1	2位	○	0.62	2.74	-	1.6	0.24	-	3	3.72	-	-
14	鴨田	西部健康福祉センター	鴨部860-1	3位	○	1.74	1.00	-	1.8	0.10	-	1	3.48	-	-
15	神田	神田小学校	神田1174-1	1位	○	3.24	6.12	-	2	0.64	-	7	45.36	-	-
16	第四	第四小学校	上町二丁目1-11	1位	○	3.07	2.08	-	2	0.22	-	3	18.42	-	-
17	第四	高知北高等学校	東石立町160	2位	○	2.18	2.56	-	1.8	0.25	-	3	13.08	-	-
18	第四	龍馬の生まれたまち記念館	上町二丁目6-33	3位	○	3.04	0.13	-	2	0.01	-	1	6.08	-	-
19	第六	第六小学校	升形9-4	1位	○	3.69	1.85	-	2	0.19	-	2	14.76	-	-
20	第六	総合体育館	大原町158	2位	○	2.72	2.69	-	1.9	0.27	-	3	16.32	-	-
21	小高坂	小高坂小学校	新屋敷一丁目11-5	1位	○	4.26	2.05	-	2.1	0.22	-	3	25.56	-	-
22	小高坂	高知小津高等学校	城北町1-14	2位	○	4.07	3.59	-	2.1	0.39	-	4	32.56	-	-
23	小高坂	城西中学校	大膳町3-4	2位	○	3.27	2.89	-	2	0.30	-	3	19.62	-	-
24	はりまや橋	高知丸の内高等学校	丸ノ内二丁目2-40	2位	○	4.83	7.45	-	2.2	0.84	-	8	77.28	-	-
25	朝倉	朝倉小学校	朝倉本町二丁目11-20	1位	×	2.40	-	9.63	1.9	-	0.96	-	-	10	48
26	朝倉	高知大学	曙町二丁目5-1	2位	○	1.75	3.40	-	1.8	0.33	-	4	14	-	-
27	朝倉	朝倉ふれあいセンター	曙町一丁目14-12	3位	○	2.04	0.37	-	1.8	0.04	-	1	4.08	-	-
28	朝倉第二	朝倉第二小学校	若草南町23-56	1位	○	3.12	4.72	-	2	0.49	-	5	31.2	-	-
29	朝倉第二	朝倉中学校	朝倉丁604-1	2位	○	3.85	2.75	-	2.1	0.30	-	3	23.1	-	-
30	朝倉第二	高知学芸中学・高等学校	横山町11-12	2位	×	2.99	-	7.20	1.9	-	0.72	-	-	8	47.84
物資総量トラック台数換算値:							80.20	17.26		7.99	1.73	94	479.36	19	110.84

※所要時間(h)=物資拠点からの距離÷時速15km×2(往復)+1(積込60分)+0.5(荷下ろし30分)

※トラック必要台数=配送物質量(トラック換算)÷日あたり往復可能回数(24時間÷[所要時間+0.5(想定配送トラック滞留時間30分)])

■トラック必要台数の集計

<24時間作業の場合>	4tトラック: 8台	2tトラック: 2台
<12時間作業の場合>	4tトラック: 10台	2tトラック: 4台

燃費 km/L	4t トラック	2t トラック
	5.0km/L	7.5km/L
必要燃料 (L)	96L	15L
	<b>111L</b>	

#### (4) 仮想拠点（中間物資拠点）までの配送

国からのプッシュ型物資は、春野総合運動公園に配送される。中間物資拠点を設置する場合、春野総合運動公園（第2駐車場、第3駐車場）で積み替え等を行い、中間物資拠点へパレットごと配送する必要がある。

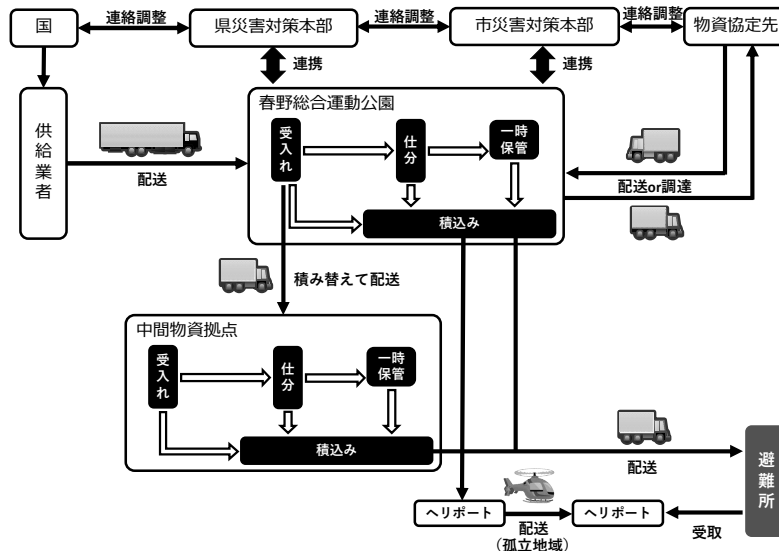


図 4-6 中間物資拠点を設置した場合の配送の流れ

以下に春野総合運動公園から仮想拠点（中間物資拠点）までの配送にかかる必要トラック台数を示す。

- ・春野総合運動公園から仮想拠点（中間物資拠点）までの距離：12.24km
- ・所要時間：2.4時間  
 $\times 12.24\text{km} \div \text{時速 } 15\text{km} \times 2 \text{ (往復)} + 0.75 \text{ (積み替え } 15 \text{分, 荷下ろし } 30 \text{分)}$
- ・仮想拠点（中間物資拠点）へ配送する物資量（パレット数）：1,203PL  
 $\times \text{仮想拠点（中間物資拠点）から避難所へ配送する物資量（1日分）}$
- ・4tトラックのパレット積載数：5PL  
 $\times \text{高知県物資配送計画（春野総合運動公園 物資配送マニュアル）より}$
- ・4tトラック必要数（延べ数）：241台  
 $\times 1,203\text{PL} \div 5\text{PL}$

#### ■トラック必要台数

- ・<24時間作業の場合> 4tトラック：25台
- ・<12時間作業の場合> 4tトラック：49台

$\times 241 \text{台} \div \text{往復可能回数（1日の作業時間} \div 2.4 \text{時間（所要時間））}$

なお、上記トラック必要台数は、国から仮想拠点（中間物資拠点）へ直送された場合は、不要である。

<参考：10tトラックの場合>

- ・パレット積載数：16PL
- ・必要数（延べ数）：76台  $\times 1,203\text{PL} \div 16\text{PL}$

#### ■必要台数

- ・<24時間作業の場合> 10tトラック：8台
- ・<12時間作業の場合> 10tトラック：16台

## 4.6 配送の効率化

### (1) 春野総合運動公園の配送能力

基本方針より、春野総合運動公園（屋内運動場）の配送能力は以下のとおりである。

#### <基本条件>

- ・24時間作業
- ・トラック1台当たり配送出発時間（積込み時間）：25分  
※フォークリフト有りの場合
- ・受入れ・配送の作業配分（受入れ作業：配送作業 = 1：2）

#### <配送能力>

- ・積込みスペース：中型トラック4台分
- ・最大配送可能台数：111台（高知市割当率70%の値）  
※フォークリフト2台の場合：74台

なお、春野総合運動公園のプッシュ型物資1日分の配送量は、中間物資拠点を設定した場合、トラック延べ約23台分である。上記の最大配送可能台数111台は24時間作業においてのことであるため、12時間作業では、単純計算で55台である。よって、春野総合運動公園のプッシュ型物資1日分は、12時間作業でも配送可能である。

また、フォークリフトは荷下ろしと積込みの両方に使用するため、上記の最大配送可能台数：111台を満たすにはフォークリフトが3台必要である。しかし、フォークリフトが2台しか無い場合においても、物資のリフト移動はハンドリフトを使用する等、フォークリフトは積込み・荷下ろしに専念すれば、効率化は可能と考える。

### (2) 配車計画

配車計画を作成するのは、トラックを準備する物流事業者を基本としているが、発災後の早い段階では物流事業者も被災して輸送手段の提供が困難になる可能性もある。そのような場合、春野物資拠点班で公用車・レンタカー等を用いて輸送を行うため、配車計画は物資対策本部で作成する必要がある。

なお、前項で算出したトラック必要台数は、想定物資量を配送するのに最低限必要な台数である。想定物資量を配送するためには、物資拠点での積込み待ちや配送先での荷下ろし待ちの滞留を起ささないよう、効率的な配車計画を立てる必要がある。

留意するポイントは以下のとおりである。

- ・物資の積込みは、フォークリフト2台の場合、30分当たり2台程度である。
- ・配送1回の所要時間（積込み→配送→荷下ろし→戻り）と配送往復回数に乗じた値が大きい避難所から優先的に第1便を配送する。  
※第1便が遅くなると1日で配送を完了できない場合がある。
- ・1つの避難所に複数台のトラックで配送する場合、配送先での荷下ろし待ちの滞留を防ぐため、同時に出発しないようにする。
- ・各避難所への第1便は可能な限り早い時間に設定する。
- ・プッシュ型物資配送時期などは、避難所1か所にトラックで複数回往復して物資を配送することになる。その場合、配送に時間差があるため、ある程度混載し偏った物資の配送を防ぐことが望ましい。しかし、仕分の効率化を図るため、パレットごと配送可能な品目は、そのまま配送するなど配慮が必要である。

上記を踏まえ、前項で算出したトラック必要台数で配送の流れをシミュレートした結果を次ページに示す。





## 5 物資配送の具体的な手順

### 5.1 フェーズ①（拠点開設及び物資受入れ準備：発災後3日目まで）

発災後4日目以降，国から届くプッシュ型物資の受入れに向け，以下の準備を行う。

#### ① 物資拠点の開設

3.3 拠点開設手順を参考に物資拠点開設を行う。

#### ② プッシュ型物資受入れ準備

ア) 搬入出・仕分係は，資機材を配置する。

イ) 総括・記録係は，事務室を確保する。

ウ) 搬入出・仕分係は，**物資拠点レイアウト(P.10)**に沿って，物資保管スペース，仕分スペース，仮置きスペース等を確保する。

エ) 搬入出・仕分係は，物資の搬入・搬出ルートを確認する。

オ) 総括・記録係は，市災害対策本部にプッシュ型物資配送のためのトラックを要請する。

チェック項目	担当
<input type="checkbox"/> 資機材の配置	春野物資拠点班 (搬入出・仕分係)
<input type="checkbox"/> 事務スペース確保	春野物資拠点班 (総括・記録係)
<input type="checkbox"/> レイアウト図に沿った各種スペース確保	春野物資拠点班 (搬入出・仕分係)
<input type="checkbox"/> レイアウト図に沿った搬入・搬出ルート確保	春野物資拠点班 (搬入出・仕分係)
<input type="checkbox"/> 市災害対策本部の総務班にトラック手配を要請	春野物資拠点班 (総括・記録係)

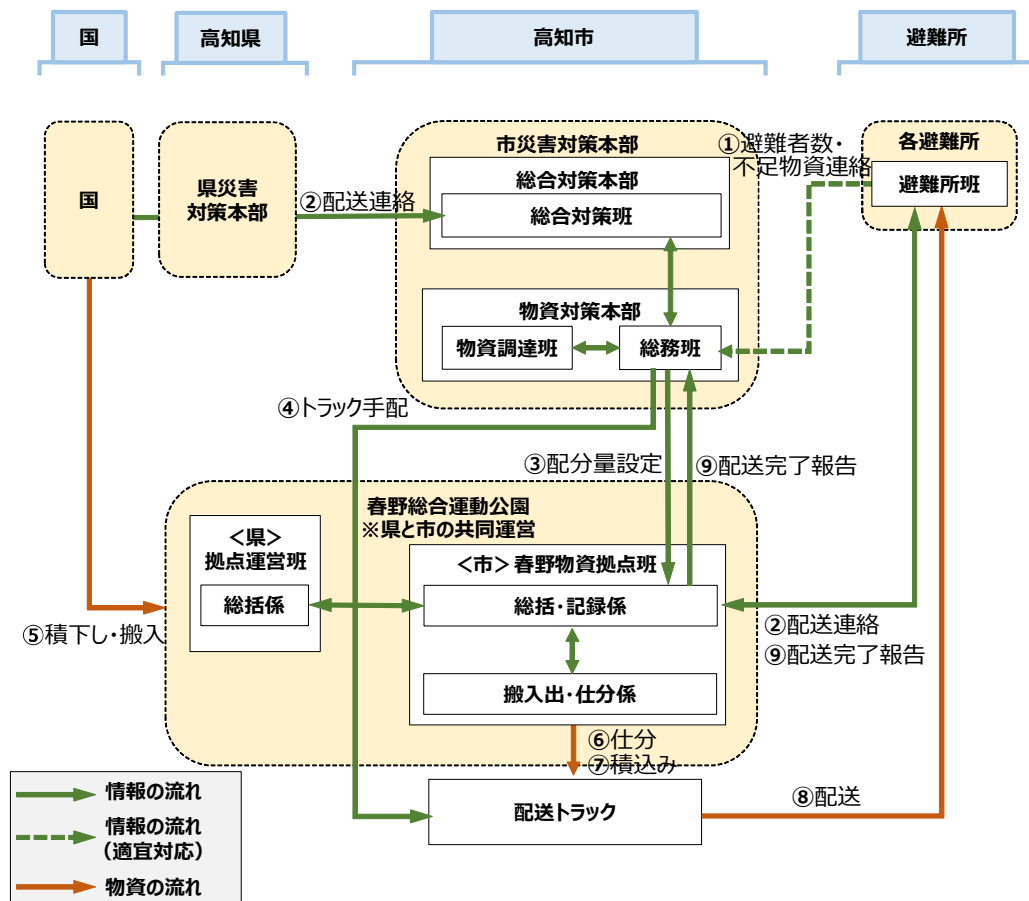
※発災後3日目までは，各避難所の備蓄物資での生活が基本となる。また，各避難所のニーズ把握が困難なことから，各避難所の備蓄物資を踏まえ，物資不足が予想される避難所に物資配送を行うことを基本とする。（配送の流れは巻末資料に記載）

## 5.2 フェーズ②（プッシュ型支援物資配送：発災後4日目から7日目まで）

### (1) トラックによる配送

発災後4日目から7日目までは、国からプッシュ型支援による物資が物資拠点へ配送される。

配送された物資を避難所まで届ける手段は、トラックによる配送とヘリコプターによる配送に分けられる。トラックによる配送は、以下のとおりである。



機関	被災後の時間経過							
	1日目	2日目	3日目	4日目	5日目	6日目	7日目	以後
県		県備蓄物資						
市町村		市備蓄物資						
		流通備蓄物資						
国				プッシュ型支援物資				
								プル型支援物資
民間等								義援物資

### ① 避難者数・不足物資連絡

- ア) 物資対策本部（総務班）は、各避難所の避難所班から避難者数・不足している物資の品目・数量の連絡を受ける。
- イ) 物資対策本部（総務班）は、「ニーズ調査票」の内容を「ニーズ管理表」に整理し、春野物資拠点班（総務・記録係）に伝達する。
- ※基本的には、避難所からの連絡がないことを想定しているが、連絡があった場合、その情報を基に配分量の設定を行う。

チェック項目	担当
<input type="checkbox"/> 各避難所の避難所班から「ニーズ調査票」を受け取る	物資対策本部 （総務班）
<input type="checkbox"/> 「ニーズ調査票」の内容を「ニーズ管理表」に整理し、春野物資拠点班（総務・記録係）に伝達する	物資対策本部 （総務班）

### ② 配送連絡

- ア) 総合対策本部（総合対策班）は、県災害対策本部からのプッシュ型物資配送の連絡を受けたことを、物資対策本部（総務班）に報告する。
- イ) 物資対策本部（総務班）は、春野物資拠点班（総括・記録係）にプッシュ型物資配送の連絡を行う。
- ウ) 春野物資拠点班（総括・記録係）は、各避難所の避難所班にプッシュ型物資配送の連絡を行う。

### ③ 配分量設定

- ア) 物資対策本部（物資調達班）は、**避難所ごとの配分量設定（P.25～29）**に基づき、各避難所への「配分計画表」を作成する。
- イ) 物資対策本部（物資調達班）は、「配分計画表」を基に各避難所の輸送指示票を作成する。

チェック項目	担当
<input type="checkbox"/> 「配分計画表」・「輸送指示票」を作成する	物資対策本部 （物資調達班）

#### ④ トラック手配

ア) 物資対策本部（総務班）は、輸送指示票の物資量に応じた必要トラックを高知県トラック協会へ要請する。

※トラックが不足している場合は、公用車・レンタカー等を手配する。

チェック項目	担当
<input type="checkbox"/> 「 <b>輸送指示票</b> 」を物流事業者に送付し、配車計画表の作成を依頼する	物資対策本部 (物資調達班)
<input type="checkbox"/> 「 <b>輸送指示票</b> 」を基に「 <b>配車計画表</b> 」を作成する	物流事業者
<input type="checkbox"/> 配送トラックが確保出来たら物資対策本部（物資調達班）に「 <b>配車計画表</b> 」を伝達する。作成した「 <b>配車計画表</b> 」は3部コピーし、トラックの運転手に渡す	物流事業者
<input type="checkbox"/> 「 <b>配車計画表</b> 」を春野物資拠点班（総括・記録係）に伝達する	物資対策本部 (物資調達班)

#### ⑤ 荷下ろし・搬入

ア) 春野物資拠点班（搬入出・仕分係）は、国からのトラックが到着したら、第2駐車場又は第3駐車場に誘導する。

イ) 春野物資拠点班（搬入出・仕分係）は、国からの物資を駐車場で下ろし、他市町村分と高知市分を区分する。

※区分した物資は、駐車場で4tトラック等に積替えて、以下に配送する。

- ・ 中間物資拠点分の物資 ⇒ 中間物資拠点
- ・ 仕分や保管の必要のある物資 ⇒ 屋内運動場
- ・ 仕分等の必要のない物資 ⇒ 各避難所

ウ) 春野物資拠点班（搬入出・仕分係）は、屋内運動場で物資の荷下ろし・搬入作業を行う。

※国からのプッシュ型物資は、パレット単位で配送される。物資拠点では、パレット単位で物資を保管する。

チェック項目	担当
<input type="checkbox"/> 「 <b>出荷連絡票（国持参）</b> 」に基づき、物資を確認	春野物資拠点班 (搬入出・仕分係)
<input type="checkbox"/> 搬入した物資の数量を品目ごとに「 <b>入出荷記録票</b> 」に記録	春野物資拠点班 (総括・記録係)
<input type="checkbox"/> 「 <b>入出荷記録票</b> 」の最終在庫を「 <b>在庫管理表</b> 」に記録	春野物資拠点班 (総括・記録係)

#### ⑥ 仕分

ア) 春野物資拠点班（搬入出・仕分係）は、「配車計画表」に基づき仕分を行う。

チェック項目	担当
<input type="checkbox"/> 「 <b>配車計画表</b> 」に基づき、仕分した物資数量を確認	春野物資拠点班 (搬入出・仕分係)

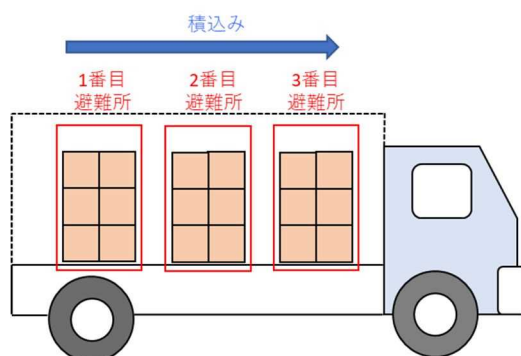
## ⑦ 積み込み

ア) 春野物資拠点班（搬入出・仕分係）は、「配車計画表」に基づき積み込みを行う。

チェック項目	担当
<input type="checkbox"/> 「配車計画表（集荷先控）」をトラック運転手から受け取る	春野物資拠点班 （搬入出・仕分係）
<input type="checkbox"/> 「配車計画表（配送先控）」・「配車計画表（運転手控）」にサインする	春野物資拠点班 （搬入出・仕分係）
<input type="checkbox"/> 「配車計画表（集荷先控）」を総括・記録係に渡す	春野物資拠点班 （搬入出・仕分係）
<input type="checkbox"/> 積み込みした物資の数量を品目ごとに「入出荷記録票」に記録	春野物資拠点班 （総括・記録係）
<input type="checkbox"/> 「入出荷記録票」の最終在庫を「在庫管理表」に記録	春野物資拠点班 （総括・記録係）

### <積み込む際の注意事項>

- ・効率的に積み込みを行うため、フォークリフトを使用しパレット単位でトラックへ積み込みを行う。ただし、配送する避難所には、搬入口の段差の問題やフォークリフトやハンドリフトがないため、トラック内等でばらす必要がある。
- ・複数の避難所の物資を1台で配送する場合、届ける順番の遅い避難所の物資から積み込む。（先積み後下ろし）



## ⑧ 配送

ア) 配送計画を基に物資を避難所へ配送する。

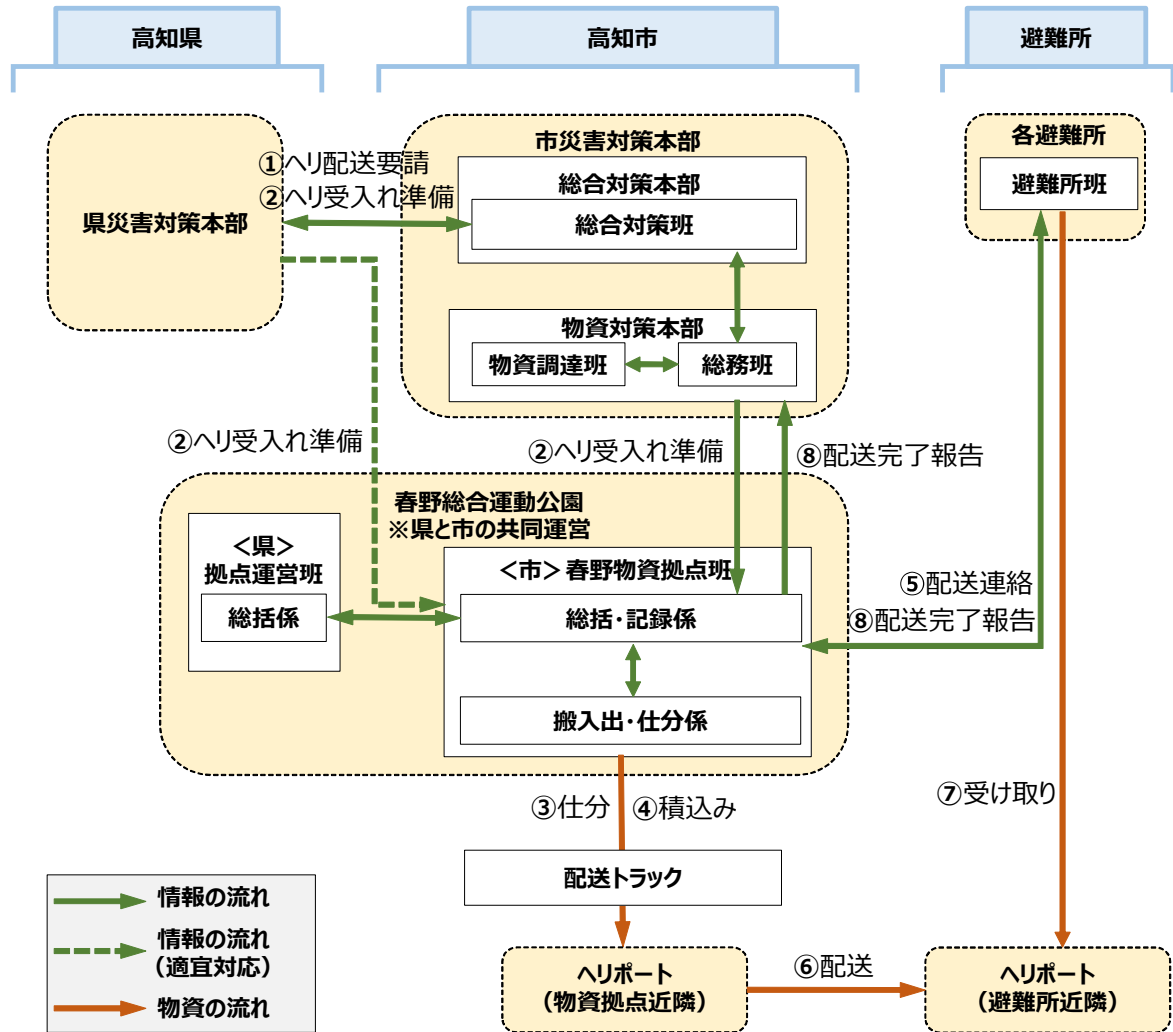
チェック項目	担当
<input type="checkbox"/> 「配車計画表（配送先控）」をトラック運転手から受け取る	救援対策本部 避難所班
<input type="checkbox"/> 「配車計画表（運転手控）」にサインする	救援対策本部 避難所班

## ⑨ 配送完了報告

- ア) 春野物資拠点班（総括・記録係）は、トラック運転手及び避難所班から配送完了報告を受ける。
- イ) 春野物資拠点班（総括・記録係）は、物資対策本部（総務班）に配送完了・品目・数量を報告する。

## (2) ヘリコプターによる配送

ヘリコプターによる配送は、陸送が不可能な孤立地域へ物資を届ける場合に行う。ヘリコプターでの全ての孤立地域への配送は困難であるため、孤立が想定される地域については、備蓄の増強など地域内で自活できる体制を整える必要がある。ヘリコプターによる配送は、以下のとおりである。



機関	被災後の時間経過							
	1日目	2日目	3日目	4日目	5日目	6日目	7日目	以後
県		県備蓄物資						
市町村		市備蓄物資						
		流通備蓄物資						
国				プッシュ型支援物資				
民間等								プル型支援物資
								義援物資



### ① ヘリコプター配送要請

ア) 総合対策本部（総合対策班）は、県災害対策本部に孤立地域へのヘリコプター配送を要請する。

### ② ヘリコプター受入れ準備

ア) 物資対策本部（総務班）は、春野物資拠点班（総括・記録係）にヘリコプター受入れ準備を要請する。

イ) 春野物資拠点班（搬入出・仕分係）は、ヘリポートの開設状況を確認し、ヘリコプターが離着陸可能な状態を整える。ヘリポートについては、**物資拠点周辺図（P.7）**を参照。

ウ) 物資対策本部（総務班）は、ヘリポートまでの物資配送車両を手配する。

エ) 春野物資拠点班（総括・記録係）は、物資対策本部（総務班）にヘリコプター受入れ準備完了報告を行う。

オ) 総合対策本部（総合対策班）は、県災害対策本部にヘリコプター受入れ準備完了を報告する。

※県災害対策本部から春野物資拠点班へ連絡をする場合もある。

※連絡手段は防災行政無線等。

チェック項目	担当
<input type="checkbox"/> 「 <b>輸送指示票</b> 」を基に「 <b>配車計画表</b> 」を作成し、春野物資拠点班（総括・記録係）に伝達する	物資対策本部 （総務班）
<input type="checkbox"/> 「 <b>配車計画表</b> 」を2部コピーし、配送車両の運転手に渡す ※原本は集荷先控とする	春野物資拠点班 （総括・記録係）
<input type="checkbox"/> 「 <b>配車計画表</b> 」を春野物資拠点班（総括・記録係）に伝達する	物資対策本部 （総務班）

### ③ 仕分

ア) 春野物資拠点班（搬入出・仕分係）は、配車計画表に基づき仕分を行う。

チェック項目	担当
<input type="checkbox"/> 「 <b>配車計画表</b> 」に基づき、仕分した物資数量を確認	春野物資拠点班 （搬入出・仕分係）

### ④ 積み込み

ア) 春野物資拠点班（搬入出・仕分係）は、「配車計画表」に基づき積み込みを行う。

チェック項目	担当
<input type="checkbox"/> 「 <b>配車計画表（配送先控）</b> 」・「 <b>配車計画表（運転手控）</b> 」にサインする	春野物資拠点班 （搬入出・仕分係）
<input type="checkbox"/> 積み込みした物資の数量を品目ごとに「 <b>入出荷記録票</b> 」に記録	春野物資拠点班 （総括・記録係）
<input type="checkbox"/> 「 <b>入出荷記録票</b> 」の最終在庫を「 <b>在庫管理表</b> 」に記録	春野物資拠点班 （総括・記録係）



### ⑤ 配送連絡

ア) 春野物資拠点班（総括・記録係）は、配送先の避難所に配送品目・数量、ヘリポート（避難所近隣）への到着予定時刻を連絡する。

### ⑥ 配送

ア) 物資をヘリポート（避難所近隣）へ配送する。

イ) ヘリコプター操縦士に「配車計画表」を2部（配送先控，運転手控）渡す。

### ⑦ 受け取り

ア) 避難所班は、用意した配送車両でヘリポート（避難所近隣）に向かい、ヘリコプターから荷下ろした物資を積込み、避難所へ配送する。

チェック項目	担当
<input type="checkbox"/> 「配車計画表（配送先控）」をヘリコプター操縦士から受け取る	救援対策本部 避難所班
<input type="checkbox"/> 「配車計画表（運転手控）」にサインする	救援対策本部 避難所班

### ⑧ 配送完了報告

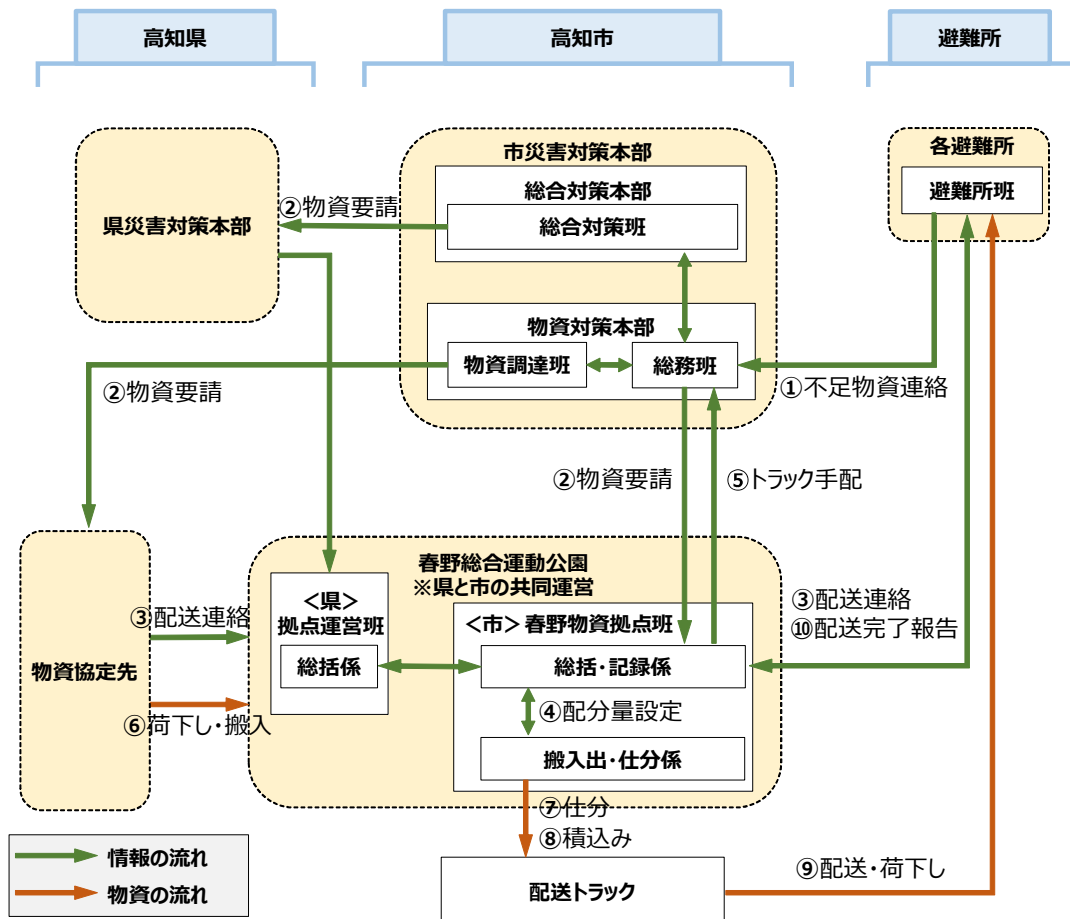
ア) 春野物資拠点班（総括・記録係）は、配送車両運転手及び避難所班から配送完了報告を受ける。

イ) 春野物資拠点班（総括・記録係）は、物資対策本部（総務班）に配送完了・品目・数量を報告する。

### 5.3 フェーズ③（プル型支援物資配送：発災後8日目以降）

#### (1) プル型による配送

発災後8日目以降は、避難者のニーズに応じて必要な物資を供給するプル型支援に移行する。プル型支援物資は、県に要請する場合と物資協定先から調達する2つのケースがある。



機関	被災後の時間経過							
	1日目	2日目	3日目	4日目	5日目	6日目	7日目	以後
県		県備蓄物資						
市町村		市備蓄物資						
		流通備蓄物資						
国				プッシュ型支援物資				
							プル型支援物資	
民間等								義援物資

### ① 不足物資連絡

- ア) 物資対策本部（総務班）は、各避難所の避難所班から不足している物資の品目・数量の連絡を受ける。
- イ) 物資対策本部（総務班）は、「ニーズ調査票」の内容を「ニーズ管理表」に整理し、春野物資拠点班（総務・記録係）に伝達する。

チェック項目	担当
<input type="checkbox"/> 各避難所の避難所班から「ニーズ調査票」を受け取る	物資対策本部 （総務班）
<input type="checkbox"/> 「ニーズ調査票」の内容を「ニーズ管理表」に整理し、春野物資拠点班（総務・記録係）に伝達する	物資対策本部 （総務班）

### ② 物資要請

- ア) 物資対策本部（総務班）は、「ニーズ管理表」と「在庫管理表」を照合し、供給可能かを判断する。
- イ) 供給可能の場合、春野物資拠点班（総括・記録係）へ物資配送を要請する。
- ウ) 供給ができない場合、総合対策本部（総合対策班）は、県災害対策本部へ物資を要請する。
- エ) 物資対策本部（物資調達班）は、状況に応じて物資協定先へ物資を要請する。

チェック項目	担当
<input type="checkbox"/> 春野総合運動公園の在庫が足りない場合、県災害対策本部に「要請/発注表」の送付	総合対策本部 （総合対策班）
<input type="checkbox"/> 物資協定先に物資を要請時「要請/発注表」を送付	物資対策本部 （物資調達班）

### ③ 配送連絡

- ア) 春野物資拠点班（総括・記録係）は、県拠点運営班（総括係）又は物資協定先から物資配送の連絡を受ける。
- イ) 春野物資拠点班（総括・記録係）は、配送先の避難所に配送品目・数量、到着予定時刻を連絡する。

### ④ 配分量設定

- ア) 物資対策本部（物資調達班）は、「ニーズ管理表」に基づき、各避難所への「配分計画表」を作成する。
- イ) 物資対策本部（物資調達班）は、「配分計画表」を基に各避難所の「輸送指示票」を作成する。

チェック項目	担当
<input type="checkbox"/> 「配分計画」・「輸送指示票」を作成する	物資対策本部 （物資調達班）

## ⑤ トラック手配

- ア) 春野物資拠点班（総括・記録係）は、各避難所への配分量から、必要トラック台数を算出する。
- イ) 春野物資拠点班（総括・記録係）は、物資対策本部（総務班）を通じて、必要トラック台数を高知県トラック協会へ要請する。
- ※トラックが不足している場合は公用車，事業者車両又は避難者車両を手配する。

チェック項目	担当
<input type="checkbox"/> 「 <b>輸送指示票</b> 」を物流事業者に送付し、配車計画表の作成を依頼する	物資対策本部 (物資調達班)
<input type="checkbox"/> 「 <b>輸送指示票</b> 」を基に「 <b>配車計画表</b> 」を作成する	物流事業者
<input type="checkbox"/> 配送トラックが確保出来たら物資対策本部（物資調達班）に「 <b>配車計画表</b> 」を伝達する。作成した「 <b>配車計画表</b> 」は3部コピーし、トラックの運転手に渡す	物流事業者
<input type="checkbox"/> 「 <b>配車計画表</b> 」を春野物資拠点班（総括・記録係）に伝達する	物資対策本部 (物資調達班)

## ⑥ 荷下ろし・搬入

- ア) 春野物資拠点班（搬入出・仕分係）は、国又は物資協定先からのトラックが到着したら、屋内運動場の搬入口に誘導する。
- イ) 春野物資拠点班（搬入出・仕分係）は、物資を荷下ろし・搬入作業を行う。

チェック項目	担当
<input type="checkbox"/> 「 <b>出荷連絡票（国又は物資協定先持参）</b> 」に基づき、物資を確認	春野物資拠点班 (搬入出・仕分係)
<input type="checkbox"/> 搬入した物資の数量を品目ごとに「 <b>入出荷記録票</b> 」に記録	春野物資拠点班 (総括・記録係)
<input type="checkbox"/> 「 <b>入出荷記録票</b> 」の最終在庫を「 <b>在庫管理表</b> 」に記録	春野物資拠点班 (総括・記録係)

## ⑦ 仕分

- ア) 春野物資拠点班（搬入出・仕分係）は、「配車計画表」に基づき仕分を行う。

チェック項目	担当
<input type="checkbox"/> 「 <b>配車計画表</b> 」に基づき、仕分した物資数量を確認	春野物資拠点班 (搬入出・仕分係)

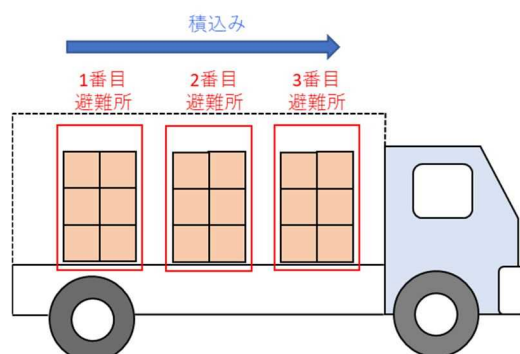
## ⑧ 積み込み

ア) 春野物資拠点班（搬入出・仕分係）は、「配車計画表」に基づき積み込みを行う。

チェック項目	担当
<input type="checkbox"/> 「配車計画表（集荷先控）」をトラック運転手から受け取る	春野物資拠点班 （搬入出・仕分係）
<input type="checkbox"/> 「配車計画表（配送先控）」・「配車計画表（運転手控）」にサインする	春野物資拠点班 （搬入出・仕分係）
<input type="checkbox"/> 「配車計画表（集荷先控）」を総括・記録係に渡す	春野物資拠点班 （搬入出・仕分係）
<input type="checkbox"/> 積み込みした物資の数量を品目ごとに「入出荷記録票」に記録	春野物資拠点班 （総括・記録係）
<input type="checkbox"/> 「入出荷記録票」の最終在庫を「在庫管理表」に記録	春野物資拠点班 （総括・記録係）

### <積み込む際の注意事項>

- ・効率的に積み込みを行うため、フォークリフトを使用しパレット単位でトラックへ積み込みを行う。ただし、配送する避難所には、搬入口の段差の問題やフォークリフトやハンドリフトがないため、トラック内等でばらす必要がある。
- ・複数の避難所の物資を1台で配送する場合、届ける順番の遅い避難所の物資から積み込む。（先積み後下ろし）



## ⑨ 配送

ア) 「配車計画表」を基に物資を避難所へ配送する。

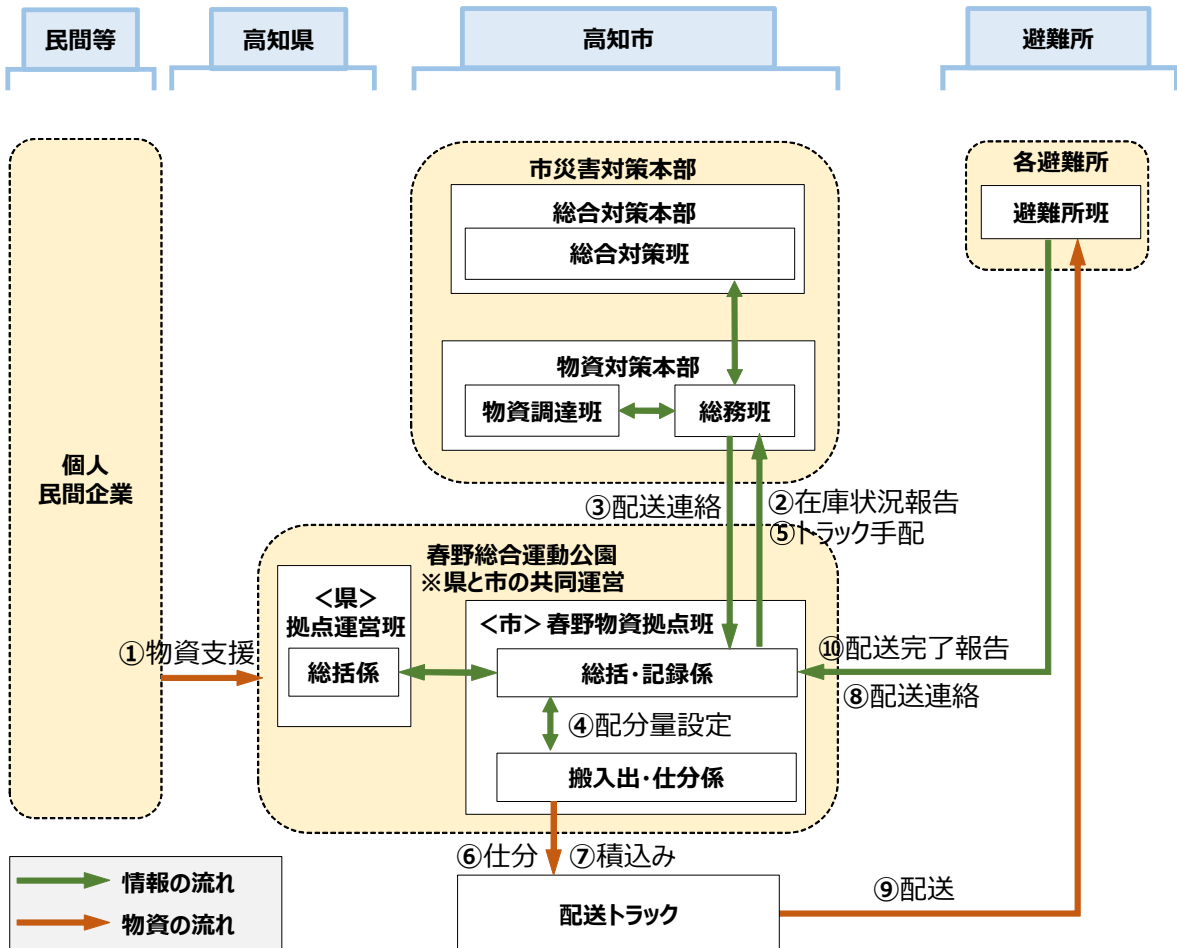
チェック項目	担当
<input type="checkbox"/> 「配車計画表（配送先控）」をトラック運転手から受け取る	救援対策本部 避難所班
<input type="checkbox"/> 「配車計画表（運転手控）」にサインする	救援対策本部 避難所班

## ⑩ 配送完了報告

- ア) 春野物資拠点班（総括・記録係）は、トラック運転手及び避難所班から配送完了報告を受ける。
- イ) 春野物資拠点班（総括・記録係）は、物資対策本部（総務班）に配送完了・品目・数量を報告する。

(2) 義援物資の配送

発災後8日目以降は、プル型支援による配送と共に、企業や民間からの義援物資も受入れを始める。義援物資は、避難所に直接届く場合と物資拠点へ届く場合の2つのケースがあるが、高知市への義援物資は原則、東部総合運動公園で受け入れることとする。以下は、春野で受け入れることとなった場合のフローである。



機関	被災後の時間経過							
	1日目	2日目	3日目	4日目	5日目	6日目	7日目	以後
県		県備蓄物資						
市町村		市備蓄物資						
		流通備蓄物資						
国				プッシュ型支援物資				
								プル型支援物資
民間等								義援物資



### ① 物資支援

- ア) 個人及び民間企業から避難所へ物資を送る。
- イ) 春野物資拠点班（搬入出・仕分係）は、企業及び民間から義援物資を受け取る。  
※義援物資と県からの物資が混ざらないようにスペースを分ける。

### ② 在庫状況報告

- ア) 春野物資拠点班（総括・記録係）は、義援物資の在庫状況を物資対策本部（総務班）に報告する。

### ③ 配送連絡

- ア) 春野物資拠点班（総括・記録係）は、県物資拠点又は物資協定先から物資配送の連絡を受ける。
- イ) 春野物資拠点班（総括・記録係）は、配送先の避難所に配送品目・数量，到着予定時刻を連絡する。

### ④ 配分量設定

- ア) 物資対策本部（物資調達班）は、「ニーズ管理表」に基づき、各避難所への配分計画を作成する。
- イ) 物資対策本部（物資調達班）は、「配分計画表」を基に各避難所の「輸送指示票」を作成する。

チェック項目	担当
<input type="checkbox"/> 「配分計画」・「輸送指示票」を作成する	物資対策本部 (物資調達班)

### ⑤ トラック手配

- ア) 春野物資拠点班（総括・記録係）は、各避難所への配分量から、必要トラック台数を算出する。
- イ) 春野物資拠点班（総括・記録係）は、物資対策本部（総務班）を通じて、必要トラック台数を高知県トラック協会へ要請する。  
※トラックが不足している場合は公用車，事業者車両又は避難者車両を手配する。

チェック項目	担当
<input type="checkbox"/> 「輸送指示票」を物流事業者に送付し，配車計画表の作成を依頼する	物資対策本部 (物資調達班)
<input type="checkbox"/> 「輸送指示票」を基に「配車計画表」を作成する	物流事業者
<input type="checkbox"/> 配送トラックが確保出来たら物資対策本部（物資調達班）に「配車計画表」を伝達する。作成した「配車計画表」は3部コピーし，トラックの運転手に渡す	物流事業者
<input type="checkbox"/> 「配車計画表」を春野物資拠点班（総括・記録係）に伝達する	物資対策本部 (物資調達班)

## ⑥ 仕分

ア) 春野物資拠点班（搬入出・仕分係）は、「配車計画表」に基づき仕分を行う。

チェック項目	担当
<input type="checkbox"/> 「配車計画表」に基づき、仕分した物資数量を確認	物資対策本部 春野物資拠点班 (搬入出・仕分係)

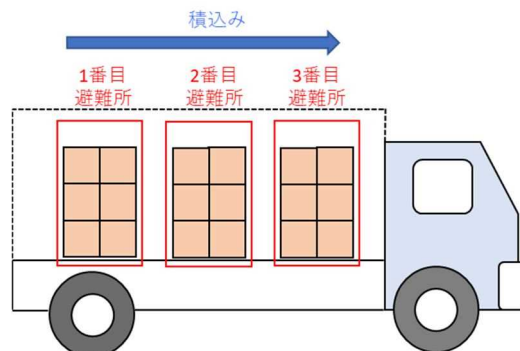
## ⑦ 積み込み

ア) 春野物資拠点班（搬入出・仕分係）は、「配車計画表」に基づき積み込みを行う。

チェック項目	担当
<input type="checkbox"/> 「配車計画表（集荷先控）」をトラック運転手から受け取る	春野物資拠点班 (搬入出・仕分係)
<input type="checkbox"/> 「配車計画表（配送先控）」・「配車計画表（運転手控）」にサインする	春野物資拠点班 (搬入出・仕分係)
<input type="checkbox"/> 「配車計画表（集荷先控）」を総括・記録係に渡す	春野物資拠点班 (搬入出・仕分係)
<input type="checkbox"/> 積み込みした物資の数量を品目ごとに「入出荷記録票」に記録	春野物資拠点班 (総括・記録係)
<input type="checkbox"/> 「入出荷記録票」の最終在庫を「在庫管理表」に記録	春野物資拠点班 (総括・記録係)

### <積み込む際の注意事項>

- ・効率的に積み込みを行うため、フォークリフトを使用しパレット単位でトラックへ積み込みを行う。ただし、配送する避難所には、搬入口の段差の問題やフォークリフトやハンドリフトがないため、トラック内等でばらす必要がある。
- ・複数の避難所の物資を1台で配送する場合、届ける順番の遅い避難所の物資から積み込む。（先積み後下ろし）



## ⑧ 配送連絡

ア) 春野物資拠点班（総括・記録係）は、配送先の避難所に配送品目・数量、到着予定時刻を連絡する。

### ⑨ 配送

ア) 「配車計画表」を基に物資を避難所へ配送する。

チェック項目	担当
<input type="checkbox"/> 「配車計画表（配送先控）」をトラック運転手から受け取る	救援対策本部 避難所班
<input type="checkbox"/> 「配車計画表（運転手控）」にサインする	救援対策本部 避難所班

### ⑩ 配送完了報告

ア) 春野物資拠点班（総括・記録係）は、トラック運転手及び避難所班から配送完了報告を受ける。

イ) 春野物資拠点班（総括・記録係）は、物資対策本部（総務班）に配送完了・品目・数量を報告する。

## 5.4 使用する帳票類

備蓄物資配送やプッシュ型及びプル型支援物資配送で使用する帳票類の概要を表 5-1 に示す。

表 5-1 物資配送において使用する帳票類

帳票類	内容	担当
1 ニーズ調査票	避難者の物資のニーズを避難所単位で取りまとめる帳票	救援対策本部 (避難所班)
2 ニーズ管理票	ニーズ調査票を取りまとめる帳票。「在庫管理票」と一緒に物資の供給可能を判断する	物資対策本部 (総務班)
3 要請/発注票	「ニーズ管理票」と「在庫管理表」を比較し、必要に応じて物資を県等の外部へ要請するために使用する帳票	物資対策本部 (総務班)
4 配分計画表	品目ごとの配分先(避難所), 配分量を整理する帳票	物資対策本部 (総務班)
5 輸送指示票	「配分計画表」を基に避難所ごとの物資配送を指示する帳票	物資対策本部 (総務班)
6 配車計画表	「輸送指示票」を基にトラックごとに集荷場所や配送先, 配送する物資品目・量を整理した帳票。出荷連絡票を兼ねたものである	物流事業者
7 入出荷記録票	支援物資の出庫・入庫を記録する帳票	物資対策本部 春野物資拠点班 (総括・記録係)
8 在庫管理表	「入出荷記録票」を集計して物資拠点の在庫を確認する帳票	物資対策本部 春野物資拠点班 (総括・記録係)
9 内容表示ラベル	梱包した物資の内容を記載したラベル	物資対策本部 春野物資拠点班 (総括・記録係)

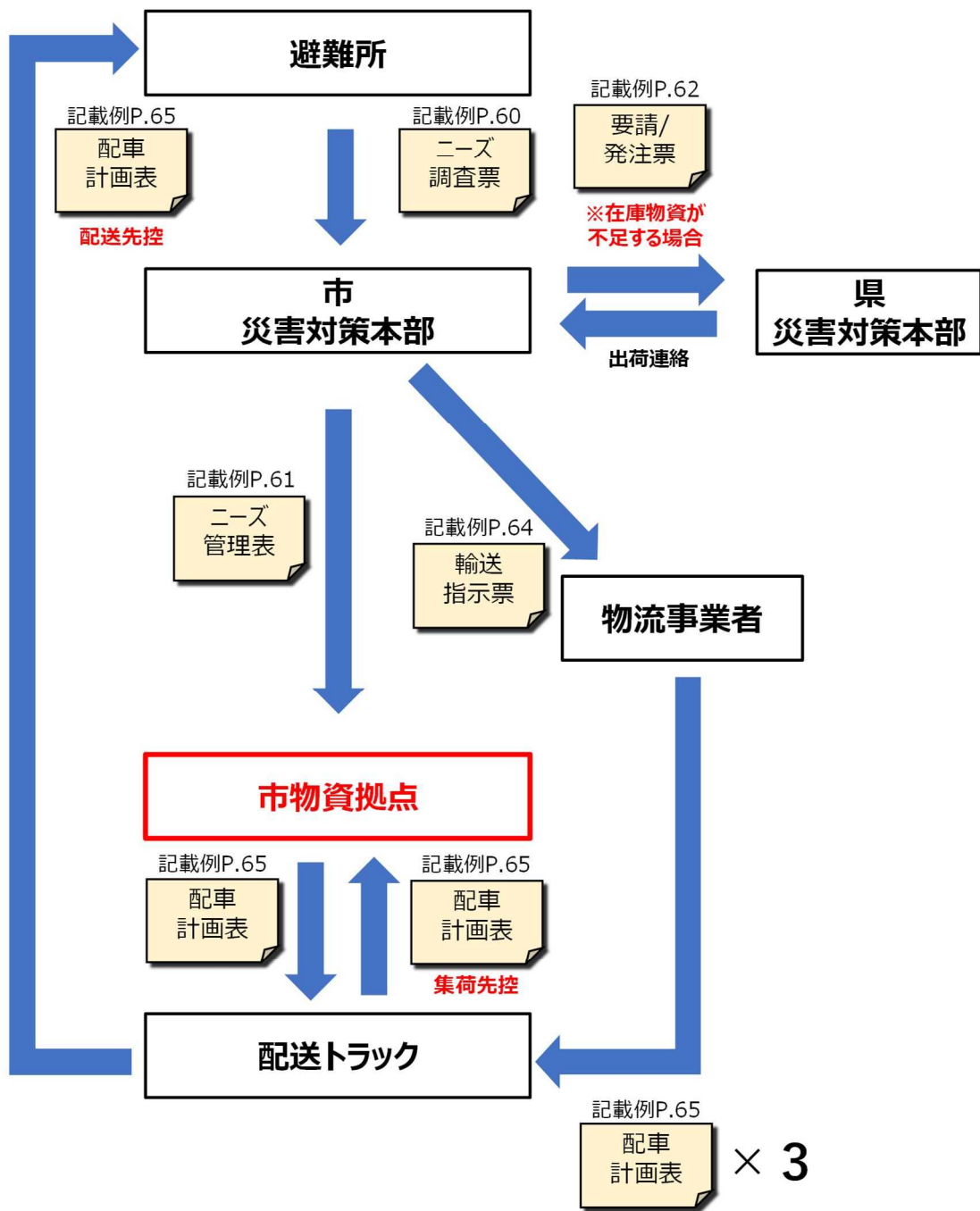


図 5-1 使用帳票の流れ

## 5.5 帳票記載例

### (1) ニーズ調査票

- 避難所担当者が避難所での物資ニーズ把握のために使用する。
- ニーズ調査票に要請物資・数量などを記入し、物資対策本部（総務班）にFAXやメールなどで送付する。
- 物資対策本部（総務班）は、物資拠点（春野総合運動公園）に送付する。

#### 1. ニーズ調査票

No. \_\_\_\_\_  
記入・提出日: XXXX 年 XX 月 XX 日

<b>避難所</b>	(避難所名)	旭小学校	
	(担当者名)	避難所担当	
	(電話番号)	XXX-XXX-XXXX	(FAX番号) XXX-XXX-XXXX
	(E-mail)	xxxx@xxx.xx.jp	



<b>要請先 (物資対策本部)</b>	(自治体名)	物資対策本部	
	(担当部門名)	総務班	(担当者名) 本部 一郎
	(電話番号)	XXX-XXX-XXX	(FAX番号) XXX-XXX-XXXX
	(E-mail)	xxxx@xxx.xx.jp	

要請・免注元が記入				
No	品目	数量		備考 (物資の用途、提供希望時期、注意事項等を記載)
		個数	単位	
1	水ペットボトル(500ml)	2,700	本	
2	アルファ化米	2,000	食	
3				
4				
5				
6				
7				
8				
9				
10				

全項目避難所が記載

次ページ あり  ( / )





### (3) 要請/発注票

- 総合対策本部（総合対策班）が県に物資を要請する場合に使用する。
- 物資対策本部（物資調達班）は、「要請/発注票」に要請物資，数量などを記入し，総合対策本部（総合対策班）に FAX やメールなどで送付する。
- 物資対策本部（物資調達班）は状況に応じ，物資協定先に物資を要請する場合に使用する。

### 3. 要請／発注票

No. \_\_\_\_\_  
記入・提出日: \_\_\_\_\_ 年 XX 月 XX 日

<table border="1" style="width: 100%; border-collapse: collapse;"> <tr> <td style="width: 15%;"><b>要請・発注元</b> <small>(市災害対策本部)</small></td> <td style="width: 35%;">(市区町村名) 高知市</td> <td style="width: 15%;">(担当部署名) 総合対策本部</td> <td style="width: 35%;">(担当者名) 本部 一部</td> </tr> <tr> <td></td> <td>(電話番号) XXX-XXX-XXXX</td> <td>(FAX番号)</td> <td>XXX-XXX-XXXX</td> </tr> <tr> <td></td> <td colspan="3">(E-mail) xxx@xxx.xx.jp</td> </tr> </table>	<b>要請・発注元</b> <small>(市災害対策本部)</small>	(市区町村名) 高知市	(担当部署名) 総合対策本部	(担当者名) 本部 一部		(電話番号) XXX-XXX-XXXX	(FAX番号)	XXX-XXX-XXXX		(E-mail) xxx@xxx.xx.jp			<table border="1" style="width: 100%; border-collapse: collapse;"> <tr> <td style="width: 15%;"><b>納入先</b> <small>(市物資拠点、避難所等)</small></td> <td style="width: 35%;">(施設名) 春野総合運動公園</td> <td style="width: 15%;">(住所) 高知市春野町芳原2485</td> <td style="width: 35%;">(担当者名) 拠点 一部</td> </tr> <tr> <td></td> <td>(担当部署名) 物資拠点班</td> <td>(電話番号) XXX-XXX-XXX</td> <td>(FAX/E-mail) XXX-XXX-XXXX</td> </tr> <tr> <td colspan="4" style="text-align: center;"> <table border="0" style="width: 100%;"> <tr> <td>上層</td> <td><input checked="" type="checkbox"/>有</td> <td><input type="checkbox"/>無</td> <td>フォーク</td> <td><input checked="" type="checkbox"/>有</td> <td><input type="checkbox"/>無</td> <td>大型車</td> <td>10t</td> <td><input checked="" type="checkbox"/>可</td> <td>4t</td> <td><input type="checkbox"/>否</td> <td>対応可</td> <td>能時間</td> <td>~</td> </tr> </table> </td> </tr> <tr> <td colspan="4" style="text-align: center;">備考</td> </tr> </table>	<b>納入先</b> <small>(市物資拠点、避難所等)</small>	(施設名) 春野総合運動公園	(住所) 高知市春野町芳原2485	(担当者名) 拠点 一部		(担当部署名) 物資拠点班	(電話番号) XXX-XXX-XXX	(FAX/E-mail) XXX-XXX-XXXX	<table border="0" style="width: 100%;"> <tr> <td>上層</td> <td><input checked="" type="checkbox"/>有</td> <td><input type="checkbox"/>無</td> <td>フォーク</td> <td><input checked="" type="checkbox"/>有</td> <td><input type="checkbox"/>無</td> <td>大型車</td> <td>10t</td> <td><input checked="" type="checkbox"/>可</td> <td>4t</td> <td><input type="checkbox"/>否</td> <td>対応可</td> <td>能時間</td> <td>~</td> </tr> </table>				上層	<input checked="" type="checkbox"/> 有	<input type="checkbox"/> 無	フォーク	<input checked="" type="checkbox"/> 有	<input type="checkbox"/> 無	大型車	10t	<input checked="" type="checkbox"/> 可	4t	<input type="checkbox"/> 否	対応可	能時間	~	備考			
<b>要請・発注元</b> <small>(市災害対策本部)</small>	(市区町村名) 高知市	(担当部署名) 総合対策本部	(担当者名) 本部 一部																																								
	(電話番号) XXX-XXX-XXXX	(FAX番号)	XXX-XXX-XXXX																																								
	(E-mail) xxx@xxx.xx.jp																																										
<b>納入先</b> <small>(市物資拠点、避難所等)</small>	(施設名) 春野総合運動公園	(住所) 高知市春野町芳原2485	(担当者名) 拠点 一部																																								
	(担当部署名) 物資拠点班	(電話番号) XXX-XXX-XXX	(FAX/E-mail) XXX-XXX-XXXX																																								
<table border="0" style="width: 100%;"> <tr> <td>上層</td> <td><input checked="" type="checkbox"/>有</td> <td><input type="checkbox"/>無</td> <td>フォーク</td> <td><input checked="" type="checkbox"/>有</td> <td><input type="checkbox"/>無</td> <td>大型車</td> <td>10t</td> <td><input checked="" type="checkbox"/>可</td> <td>4t</td> <td><input type="checkbox"/>否</td> <td>対応可</td> <td>能時間</td> <td>~</td> </tr> </table>				上層	<input checked="" type="checkbox"/> 有	<input type="checkbox"/> 無	フォーク	<input checked="" type="checkbox"/> 有	<input type="checkbox"/> 無	大型車	10t	<input checked="" type="checkbox"/> 可	4t	<input type="checkbox"/> 否	対応可	能時間	~																										
上層	<input checked="" type="checkbox"/> 有	<input type="checkbox"/> 無	フォーク	<input checked="" type="checkbox"/> 有	<input type="checkbox"/> 無	大型車	10t	<input checked="" type="checkbox"/> 可	4t	<input type="checkbox"/> 否	対応可	能時間	~																														
備考																																											

要請・発注元が記入				
No	品目	数量		備考 <small>(物資の用途、提供希望時期、注意事項等を記載)</small>
		個数	単位	
1	水ペットボトル(500ml)	2,700	本	
2	アルファ化米	2,000	食	
3				
4				
5				
6				
7				
8				
9				
10				



## (5) 輸送指示票

- 物資対策本部（物資調達班）は、「配分計画表」を基に、各避難所への配送量を整理する。
- 各避難所への配送指示を行う場合に使用する。

### 5. 輸送指示票

No. \_\_\_\_\_  
記入・提出日: XXXX 年 XX 月 XX 日

<table border="1" style="width: 100%; border-collapse: collapse;"> <tr><td style="background-color: #333; color: white; text-align: center;">発注/ 発注元</td><td>(自治体名) 高知市</td></tr> <tr><td></td><td>(担当者名) 高知 一郎</td></tr> <tr><td></td><td>(電話番号) XXX-XXX-XXXX (FAX番号) XXX-XXX-XXXX</td></tr> <tr><td></td><td>(E-mail) xxxx@xxx.xx.jp</td></tr> </table>	発注/ 発注元	(自治体名) 高知市		(担当者名) 高知 一郎		(電話番号) XXX-XXX-XXXX (FAX番号) XXX-XXX-XXXX		(E-mail) xxxx@xxx.xx.jp	➔	<table border="1" style="width: 100%; border-collapse: collapse;"> <tr><td style="background-color: #333; color: white; text-align: center;">集荷先</td><td>(施設名) 春野総合運動公園</td></tr> <tr><td></td><td>(住所) 高知市春野町芳原2485</td></tr> <tr><td></td><td>(担当部署名) 物資拠点班 (担当者名) 拠点 一郎</td></tr> <tr><td></td><td>(電話番号) XXX-XXX-XXXX (FAX番号) XXX-XXX-XXXX</td></tr> <tr><td></td><td>(E-mail) xxxx@xxx.xx.jp</td></tr> </table>	集荷先	(施設名) 春野総合運動公園		(住所) 高知市春野町芳原2485		(担当部署名) 物資拠点班 (担当者名) 拠点 一郎		(電話番号) XXX-XXX-XXXX (FAX番号) XXX-XXX-XXXX		(E-mail) xxxx@xxx.xx.jp	
発注/ 発注元	(自治体名) 高知市																				
	(担当者名) 高知 一郎																				
	(電話番号) XXX-XXX-XXXX (FAX番号) XXX-XXX-XXXX																				
	(E-mail) xxxx@xxx.xx.jp																				
集荷先	(施設名) 春野総合運動公園																				
	(住所) 高知市春野町芳原2485																				
	(担当部署名) 物資拠点班 (担当者名) 拠点 一郎																				
	(電話番号) XXX-XXX-XXXX (FAX番号) XXX-XXX-XXXX																				
	(E-mail) xxxx@xxx.xx.jp																				
<table border="1" style="width: 100%; border-collapse: collapse;"> <tr><td style="background-color: #333; color: white; text-align: center;">納入先</td><td>(施設名) 旭小学校</td></tr> <tr><td></td><td>(住所) 高知市XXXXXX</td></tr> <tr><td></td><td>(受取担当者名) 避難所担当</td></tr> <tr><td></td><td>(電話番号) XXX-XXX-XXXX (FAX番号) XXX-XXX-XXXX</td></tr> <tr><td></td><td>(E-mail) xxxx@xxx.xx.jp</td></tr> </table>	納入先	(施設名) 旭小学校		(住所) 高知市XXXXXX		(受取担当者名) 避難所担当		(電話番号) XXX-XXX-XXXX (FAX番号) XXX-XXX-XXXX		(E-mail) xxxx@xxx.xx.jp	⇩										
納入先	(施設名) 旭小学校																				
	(住所) 高知市XXXXXX																				
	(受取担当者名) 避難所担当																				
	(電話番号) XXX-XXX-XXXX (FAX番号) XXX-XXX-XXXX																				
	(E-mail) xxxx@xxx.xx.jp																				
		<table border="1" style="width: 100%; border-collapse: collapse;"> <tr><td style="background-color: #333; color: white; text-align: center;">備考(提供希 望時期等)</td><td></td></tr> </table>	備考(提供希 望時期等)																		
備考(提供希 望時期等)																					

No	品目	数量		総重量	備考 (商品詳細、アレルギーの有無、パレット枚数、荷姿、ケース数、ケースサイズ等を記載)
		個数	単位		
1	水ペットボトル(500ml)	2,700	本		
2	アルファ化米	2,000	食		
3					
4					
5					
6					
7					
8					
9					
10					

次ページ あり(なし) / )

(6) 配車計画表

- 物流事業者は、「輸送指示票」を基に車両ごとの配車計画を作成する。
- 作成後は、「集荷先控」・「配送先控」・「運転手控」の3枚コピーする。
- 「配車計画表」は、出荷連絡票を兼ねたものであり、集荷先、配送先にコピーを渡す。
- 物資拠点での仕分作業時及び積込み時の物資確認にも使用する。
- サイン（印）の入った「配車計画表」は、高知市との精算時に使用することを想定している。

6. 配車計画表

No. \_\_\_\_\_  
記入・提出日: \_\_\_\_\_ 年 \_\_\_\_\_ 月 \_\_\_\_\_ 日

No.	輸送事業者名 車両ナンバー	車両仕様・ 積載可能重量等 ドライバー名/ 連絡先	集荷場所				集荷 予定 日時	物資内訳			供給先				集荷 先印	配 送 先 印		
			名称	所在地		箱サイズ:タテ×ヨコ×高さ (cm)		入数	単位	積数	名称	所在地		品目			入数	単位
				市町村名	町名・番地							市町村名	町名・番地					
1	◆◆運輸 11-11	2t箱車 佐々木 十部 090-XXXX-XXXX	物資拠点 10t 可 4t 可	高知市	a町1-1-1	20xx/ xx/xx 8:00	水ペットボトル500ml 18.0 × 27.5 × 22.0	18 本	150	旭小学校	高知市	p町1-1-1	水ペットボトル 500ml	18 本	20xx/ xx/xx 9:00			
2							アルファ化米 30.5 × 42.0 × 17.0	50 食	40	鴨田小学校	高知市	q町2-2-2	アルファ化米	50 食	20xx/ xx/xx 9:00			
3																		
4																		
5																		
6																		
7																		
8																		
9																		
10																		

使用する車両の種類を決定し、実際に輸送を行う車両の番号、ドライバーの氏名等を記載する。

当該車両の集荷物資・集荷予定日時を決定

当該車両の輸送先別の輸送物資・輸送予定日時を決定

(7) 入出荷記録票

- 支援物資の入出荷を記録する際に使用する。
- 「配車計画表」, 「出荷連絡票 (県持参)」をもとに, 品目ごとに入荷と出荷の数量を記録し, 在庫数量を把握する。

7. 入出荷記録票

No. \_\_\_\_\_

記入・提出日: \_\_\_\_\_ 年 \_\_\_\_\_ 月 \_\_\_\_\_ 日

品目	アルファ化米
保管場所	D-7

拠点名: 春野総合運動公園

No.	入荷・出荷 年月日	入荷元 出荷先	入荷数			出荷数			在庫数	消費期限
			箱数	入数	総入数	箱数	入数	総入数	総入数	
1	2020/1/1								50,000	
2	2020/1/2	A食品	50	50	2,500				52,500	2022/7/31
3	2020/1/2	高知市 ○倉庫				100	50	5,000	47,500	2021/4/30
4	2020/1/2	高知市 □倉庫				200	50	10,000	37,500	2022/8/31
5	2020/1/2	B食品	150	50	7,500				45,000	2023/9/30
6	2020/1/2	C食品	300	50	15,000				60,000	2020/3/31
7	2020/1/2	高知市 △倉庫							40,000	2022/7/31
8	最終在庫								40,000	
9										
10										
11										
12										
13										
14										
15										
16										
17										
18										
19										
20										

## (8) 在庫管理表

- 入出荷記録表を基に品目ごとの在庫数量を記載する。
- 整理した在庫状況は定期的に物資対策本部（総務班）に連絡する。

### 8. 在庫管理表

No. \_\_\_\_\_  
記入・提出日: \_\_\_\_\_ 年 \_\_\_\_ 月 \_\_\_\_ 日

市災害対策本部 (物資対策本部)	(市区町村名)	高知市	
	(担当部署名)	総務班	(担当者名) 鈴木 一郎
	(電話番号)	XXX-XXX-XXXX	(FAX番号) XXX-XXX-XXXX
	(E-mail)	xxxx@xxx.xx.jp	

物資拠点	(施設名)	春野総合運動公園	
	(住所)	高知市春野町芳原2485	
	(担当部署名)	総括・記録係	(担当者名) 田中 太郎
	(電話番号)	XXX-XXX-XXX	(FAX/E-mail) XXX-XXX-XXXX

物資内訳				
No	品目	数量		備考 (商品詳細、消費期限等)
		個数	単位	
1	水ペットボトル(500ml)	2,600	本	
2	アルファ化米	2,000	食	
3				
4				
5				
6				
7				
8				
9				
10				
11				
12				
13				
14				
15				



## (9) 内容表示ラベル

- 梱包した物資の内容を記載するのに使用する。
- 物資ラベルに必要な事項を転記し、ケース数分のラベルを用意する。
- 工場出荷時のように箱にラベルと同じ情報が印字されている場合、本ラベルの貼付は必要ない。
- テープなどで箱ごとに物資ラベルを貼付する。（ラベルが必要な場合）

### 9. 緊急支援物資内容表示ラベル

記入・提出日: 20XX年 XX月 XX日

**品目**

カップ麺

**商品名**

〇〇ヌードル(〇〇味)

**箱・入り数**

1 箱

30 入り

**賞味・消費期限**

20XX 年 XX 月 XX 日

**提供者名**

春野総合運動公園

→

**納入先**

旭小学校

**備考**

(管理番号、品目詳細、総箱数、入り数、車両台数等を記載)