

令和2年度 高知県・高知市連携会議

【高知市配付資料】

新型コロナウイルス感染症への対応について

- (2) 事業者支援策・GoTo 商店街キャンペーン概要 … 資料①

災害対策について

- (6) 高知市地震ハザードマップ, 大規模盛土造成地マップ … 資料②

その他

- (9) グラフ推移 (人口減少, 待機児童数, 出生数等) … 資料③

7月補正予算の主な内容(中小企業等の事業継続に向けた支援)

R2.8.31 県市連携会議資料①
 (2)経済影響対策(GoToトラベルキャンペーンと連携した観光需要喚起策)

★ 宿泊事業継続支援給付金

772,000千円

概要

新型コロナウイルス感染症の影響により、売上が減少している事業者のうち、特に影響を受けた宿泊業者に対し、施設の衛生環境整備に係る経費負担を軽減し、廃業リスクの回避、経済のV字回復に向けた観光客の受入準備、並びに事業の継続を支援するもの。

支給額

1施設につき
 上限 2,500万円



■算出方法は、下記の計算方式に基づき4～8月分とし、基礎額及び加算額の合計額を支給。 ※客室数、宿泊定員数は、ともに令和2年4月1日現在のものを使用。

(1) 基礎額



(2) 加算額

- ①客室数が4室以下の施設 **20,000円×5か月**
- ②客室数が5～99室の施設 **60,000円×5か月**
- ③客室数が100以上の施設 **100,000円×5か月**

500円×30日×5か月
×宿泊定員数

★ 旅客運送事業者経営維持支援給付金

307,800千円

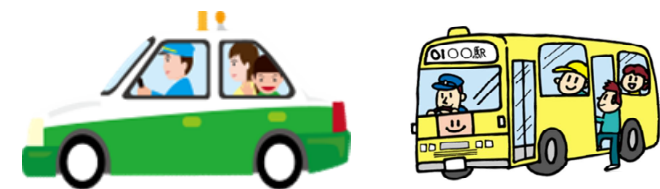
概要

新型コロナウイルス感染症の影響により厳しい経営を強いられている旅客運送事業者に対して事業継続のための支援金を支給するもの。

支給額

【基礎分】 保有台数×1台あたり単価
 +
 【デマンド加算額】 運行地域あたり20万円

事業区分	単価
路線バス	35万円
高速・貸切バス	25万円
路面電車	25万円
タクシー	25万円



【デマンド型乗合タクシーの運行地域】
鏡, 春野, 土佐山, 久重, 三里, 行川, 布師田・大津, 御豊瀬・浦戸 (8地域)

目的

新型コロナウイルス感染症の影響により、売上の減少や低迷、過剰在庫等の課題を抱えた事業者への事業継続、売上回復、販路確保を目的に支援を行うもの。

TSUNAGU掲示板・TSUNAGUマーケット

1 TSUNAGU掲示板

【ホームページを開設し、在庫を抱えた事業者等と消費者・事業者をつなぐ】

- 新型コロナウイルス感染症の影響拡大を受け、農産物生産者や加工品製造事業者等において、売上の低迷や過剰在庫等の影響が出ており、売上の低迷や過剰在庫等の課題を抱えた県内事業者の売上回復、販路確保を目的とする。
- 実施期間：令和2年4月1日～

2 TSUNAGUマーケット

【TSUNAGU掲示板に登録されている事業者に対し、量販店や日曜日といった販売場所の提供】

- 掲示板「TSUNAGU～高知家の底チカラ～」から飛び出し、県内事業者が、自慢の品を直接販売する「TSUNAGUマーケット～買って応援！高知家の底チカラ～」を開催。
- 実施状況等：令和2年6月13・14日（ハート朝倉店）、6月21・28日（日曜日）、7月4・5日（イオンモール高知）、7月26日（日曜日、マルナカ高知インター店）

事業者支援給付金給付事業

【国の持続化給付金を補完する形で本市独自の事業者支援制度】

- 新型コロナウイルス感染症の影響により、売上が減少している高知市内の中小企業等の経費の負担を軽減し、事業の継続を支援するために、事業全般に広く使える高知市独自の給付金を給付するもの。
- 申請受付期間：令和2年6月5日～令和2年2月28日
- 対象及び給付額：原則、対前年同月比20%以上50%未満売上が減少している事業者に対し、中小法人等に対して上限20万円、個人事業者に上限10万円を給付。
- 事業費 779,107 千円

テイクアウト・デリバリー等業態変更支援事業費補助金

【「新しい生活様式」に沿った営業手段として、新たに「テイクアウト」や「デリバリー」のサービスを始める市内飲食事業者への本市独自の支援制度】

- 新型コロナウイルス感染症対策や「新しい生活様式」の実践として、市内飲食事業者が新たなサービスとして「テイクアウト」「デリバリー」事業を始め、売り上げを確保する取り組みに対し、経費の一部を補助することにより、市内事業者の売り上げを確保することを目指す。
- 補助対象期間：4月1日～令和2年12月31日
- 募集期間：令和2年9月1日～令和2年12月31日
- 補助金額：上限300千円、補助率10/10
- 事業費：18,000 千円

ECサイト等利用促進支援事業費補助金

【「新しい生活様式」に沿った営業手段として、新たにECサイトやECモールを活用した販路拡大に取り組む市内事業者への本市独自の支援制度】

- 新型コロナウイルス感染症対策に配慮した営業手段として、新たにインターネットを活用した商品またはサービス（ECサイト・ECモール）での販路開拓・拡大を目指す取り組みに対して、経費の一部を補助することにより、新型コロナ感染拡大第2波等に備え、事業者の売り上げ確保を目指す。
- 補助対象期間：認定日～令和2年12月31日
- 募集期間：令和2年9月1日～令和2年10月31日
- 補助金額：上限500千円、補助率10/10
- 事業費：10,000 千円

事業スケジュール

4月 5月 6月 7月 8月 9月 10月 11月 12月 1月 2月 3月

TSUNAGU

4月1日からTSUNAGU掲示板を開設
【約120事業者登録】



マーケット開催
【量販店や日曜日】

事業者支援給付金給付事業

申請受付期間: 令和2年6月5日～令和2年2月28日

テイクアウト・デリバリー等業態変更支援事業費補助金

補助対象期間: 令和2年4月1日～12月31日

ECサイト等利用促進支援事業費補助金

補助対象期間: 令和2年9月1日～12月31日

【県・市】休業等要請協力金

【県】地域商業再起支援事業費補助金 (事業者グループ等への感染症対策及び販促等への支援)

【県】販売促進事業費補助金 (事業者グループ等へのEC等活用及び販促への支援)

【県】雇用維持特別支援給付金 (社保料相当分の支援, 上限10,000千円)

【国】持続化給付金 (法人上限2,000千円, 個人上限1,000千円)

【国】持続化補助金 (非対面型ビジネスモデルへの転換等)

【国】家賃支援給付金 (法人上限6,000千円, 個人上限3,000千円)

ト・デリバリー・ECサイト等

県・国の支援施策抜粋

キャンペーンの目的

新型コロナウイルス感染症の流行の一定の収束を見て、本市の近隣商店街、中心商店街の人の流れと賑わいを創出し、地域経済を活性化するための消費喚起を図るもの。

事業の実施範囲

高知市中心市街地活性化エリア及び卸団地周辺エリア

事業費及び財源

○ 総事業費 572,582千円 ○ 財源 地方創生臨時交付金及び経済産業省GoTo商店街キャンペーン補助金を想定

新たなイベントによる誘客

1 TSUNAGUマーケット開催事業費

【れんげい高知広域都市圏内の事業者の販売機会の拡充】

- TSUNAGU掲示板登録事業者を中心に地産地商マーケットを中心市街地と近隣商店街で展開
- 事業費 65,130 千円

2 新型コロナウイルス感染症経済対策・高知市Go To 商店街キャンペーン・イベント開催事業費

○ 事業費 57,438 千円

① (仮称)高知おまちバル

【飲食店への直接誘客イベント】

- 商店街を中心とした飲み歩きイベント(ドリンクラリーの終日版) 11月開催予定 ○ 事業費 16,974 千円

② 商店街等を活用した宝探しイベントの実施

【来街者数増加・商店街の再発見】

- 高知市内の各商店街に設置された宝箱を探し、豪華景品を獲得できるイベント ○ 事業費 17,555 千円

③ (仮称)商店街プレゼントキャンペーン

【商店街の各店舗の販売促進・来街者数増加】

- 商品総額 3,000千円 ○ 事業費 17,725 千円

3 (仮称)アートアクアリウム展 高知

【新感覚の水中アート展覧会による観光客誘客と中心商店街の来街者数増】

- オーテピア西敷地で今年末から来年2月開催予定
- 累計入場者1000万人超、四国初となる開催
- 事業費 375,000 千円

既存イベントへの支援による誘客

1 高知大道芸フェス開催事業費補助金

【協賛収入減に対する本市の支援額の拡充】

- 中心商店街各所で大道芸人がパフォーマンスを実施している。多くの誘客があり、県外からもコアなファンが来高しており、中心商店街のにぎわい創出に寄与
- 事業費 3,920 千円 増額補正額 1,670千円

2 イルミネーションフェスタ事業費補助金

【イベントの一部リニューアルに対する本市の支援額の拡充】

- 毎年実施しているイルミネーションフェスタの装飾に新デザインの電飾を追加し、冬季の集客効果の向上を図る
- 事業費 2,200 千円 増額補正額 1,000千円

3 土佐のまつり補助金

【感染症対策必要経費に対する支援額の拡充】

- ① 土佐のおきやく補助金
補助額 1,000千円 → 2,500千円
- ② 土佐の豊穰祭補助金
補助額 2,000千円 → 2,800千円
- 上記2イベントは食のイベントということもあり、感染症対策を十分に実施した上で開催すべきとの考え方から、新たに必要となる感染症対策経費を支援するもの
- 事業費 5,940 千円 増額補正額 2,300千円

商店街の魅力向上による誘客

1 新型コロナウイルス感染症経済対策・商店街活動等応援事業費補助金

【商店街振興組合等の活動支援による商店街の魅力向上】

- ① 賑わい創出事業
 - ・各商店街振興組合等が実施するイベント経費
 - ・マップの作製経費 など
- ② 安心・快適な商店街づくり事業
 - ・商店街の美化活動
 - ・空き店舗を活用したイートインスペースの設置
 - ・固定経費削減のためのアーケードのLED化 など
- 事業費 45,000千円 上限3,000千円 15団体想定



市民・観光客への中心商店街へのアクセス向上・回遊性向上策

1 駐車場事業特別会計繰出金

【中央公園地下駐車場の無料開放(令和2年8月から12月までの土・日・祝日及び12月28~31日)】

- 高知市Go To商店街キャンペーンの一環として、中心商店街へのアクセスを向上させ、来街者数の増加を図るもの。
- 実施期間:令和2年8月~12月の土・日・祝日及び12/28~31
- 対象:8時~22時(時間制料金)
- 事業費 25,044 千円

2 新型コロナウイルス感染症経済対策・高知市Go To 商店街キャンペーン・イベント開催事業費

【中心商店街の来街者の回遊性を向上させるための、車両運行】

- 中心商店街に令和2年9月から12月までの毎週日曜日、周遊コースを設定した上、車両を運行し中心商店街の回遊性を向上させるもの
- 事業費 5,185 千円

高知市GoTo商店街キャンペーン【概要】

R2.8.31 県市連携会議資料①

(2)経済影響対策(GoToトラベルキャンペーンと連携した観光需要喚起策)

事業スケジュール



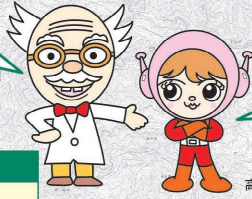
～知って 考え 備えよう!～ 高知市地震ハザードマップ

震度と揺れの状況(地図に示す震度階級)

出典：気象庁震度階級解説資料

震度階級	人の体感・行動	固定していない家具の状況	屋外の状況	耐震性の低い木造建物	斜面等
震度7	ほとんどが移動したり倒れたり、飛ぶこともある。	補強されているブロック塀も破損するものがある。	傾くものや、倒れるものがさらに多くなる。	がけ崩れが多発し、大規模な地すべりや山体の崩壊が発生することがある。	
震度6強	ほとんどが移動し、倒れるものが増える。	補強されていないブロック塀のほとんどが崩れる。	傾くものや、倒れるものが増える。		
震度6弱	立っていることが困難になる。	壁のタイルや窓ガラスが破損、落下することがある。	倒れるものもある。		がけ崩れや地すべりが発生することがある。

このマップは平成24年12月に高知県が公表した、最大クラスの南海トラフ地震が発生したときに予測される揺れの強さを示している。予測以上の揺れになる場合もあるから、油断は禁物じゃ。



津波の前に大きな揺れが来るから、建物の耐震化や家具の転倒防止対策も大事だね。いざという時にどうしたらいいのかが、家族や地域で話し合い、考えておこうね!

高知県防災キャラクター©やなせたかし

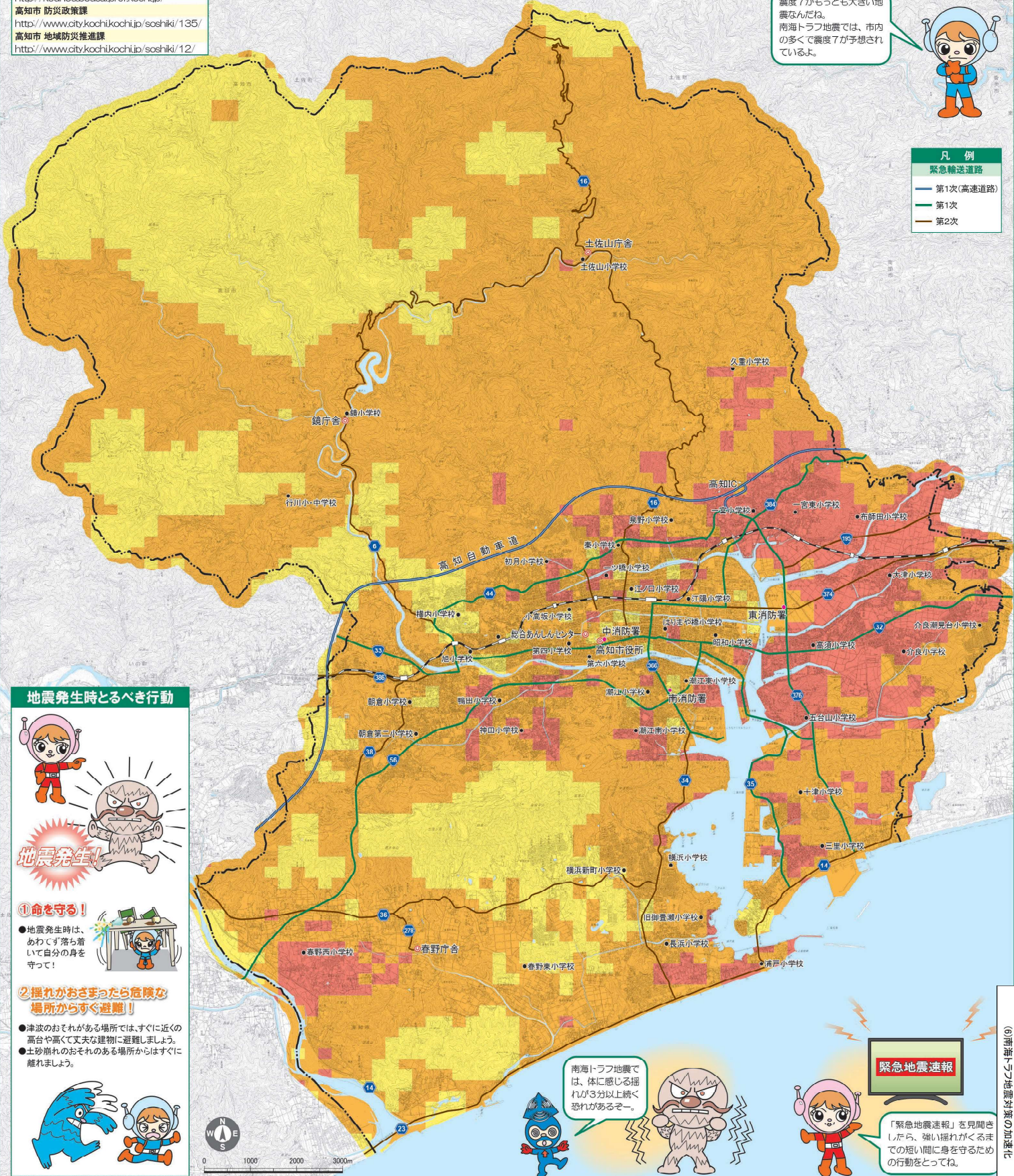
防災情報の入手先

こうち防災情報(高知県ホームページ内)
<http://kouhou.bousai.pref.kochi.jp/>
 高知市 防災政策課
<http://www.city.kochikochi.jp/soshiki/135/>
 高知市 地域防災推進課
<http://www.city.kochikochi.jp/soshiki/12/>

震度7がもっとも大きい地震なんだね。南海トラフ地震では、市内の多くで震度7が予想されているよ。



凡例	
	緊急輸送道路
	第1次(高速道路)
	第1次
	第2次



地震発生時とるべき行動



①命を守る!
 ●地震発生時は、あわてず落ち着いて自分の身を守って!

②揺れがおさまったら危険な場所からすぐ避難!
 ●津波のおそれがある場所では、すぐに近くの高台や高く丈夫な建物に避難しましょう。
 ●土砂崩れのおそれがある場所からはすぐに離れましょう。



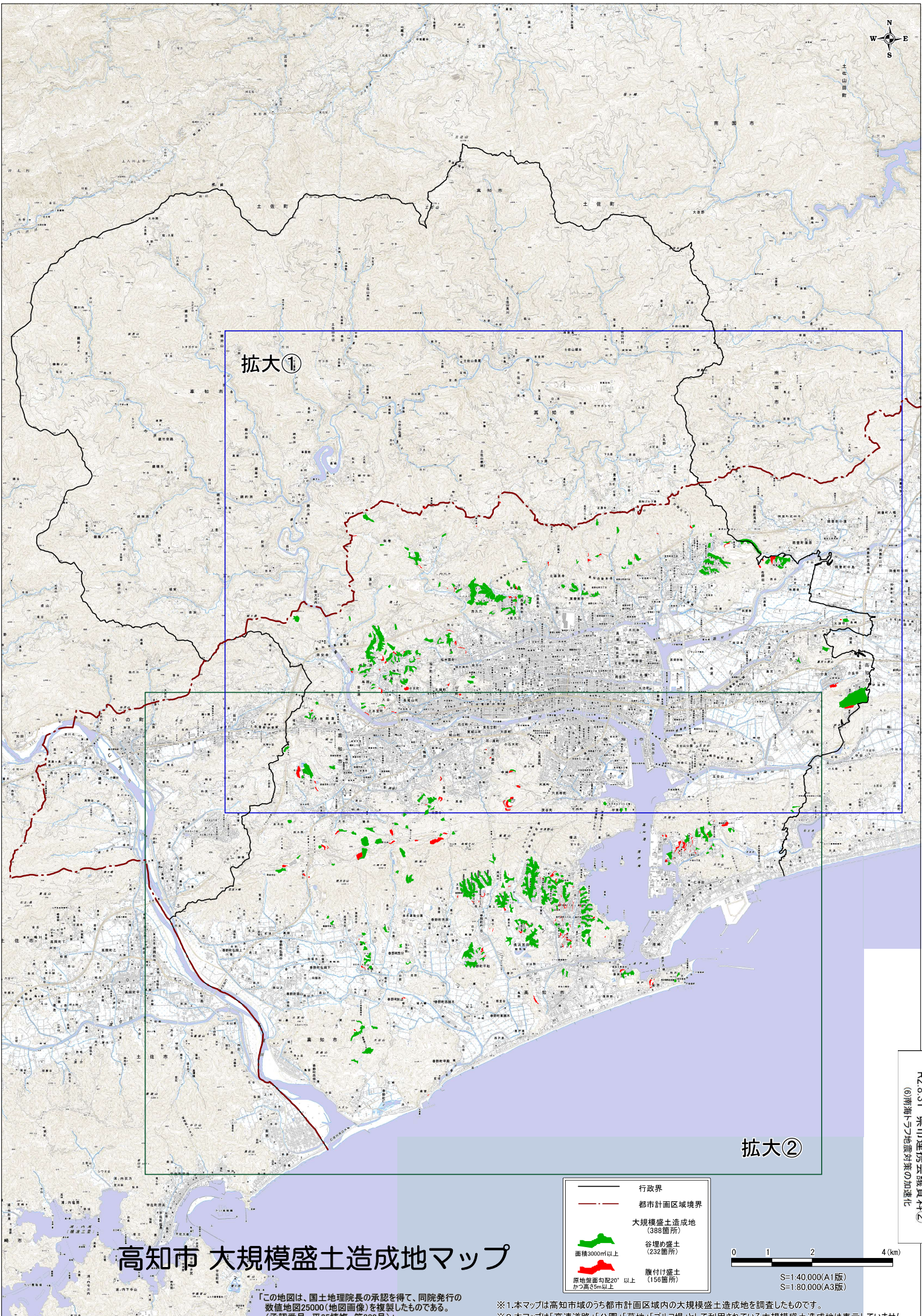
南海トラフ地震では、体に感じる揺れが3分以上続く恐れがあるぞー。



緊急地震速報

「緊急地震速報」を見聞きしたら、強い揺れがくるまでの短い間に身を守るための行動をとってね。





拡大①

拡大②

高知市 大規模盛土造成地マップ

	行政界
	都市計画区域境界
大規模盛土造成地 (388箇所)	
	谷埋め盛土 (232箇所)
	崖付け盛土 (156箇所)
面積3000㎡以上	
原地面勾配20°以上かつ高さ5m以上	



S=1:40,000(A1版)
S=1:80,000(A3版)

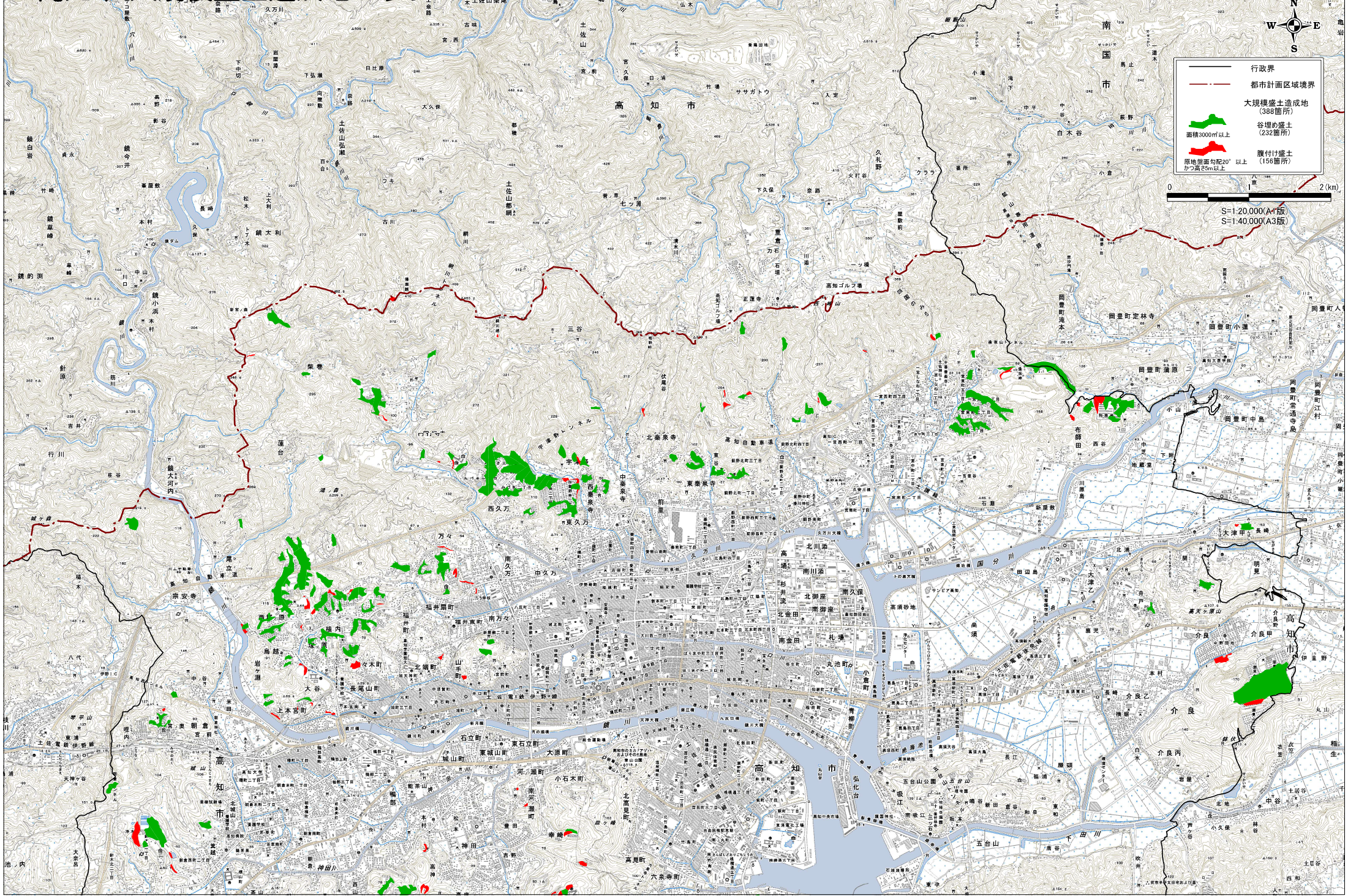
「この地図は、国土地理院長の承認を得て、同院発行の
数値地図25000(地図画像)を複製したものである。
(承認番号 平25情復、第889号)」

※1.本マップは高知市域のうち都市計画区域内の大規模盛土造成地を調査したものです。
※2.本マップは「高速道路」「公園」「墓地」「ゴルフ場」として利用されている大規模盛土造成地は表示していません。

高知市 大規模盛土造成地マップ

「この地図は、国土地理院長の承認を得て、同院発行の数値地図25000(地図画像)を複製したものである。
(承認番号 平25情検 第889号)」

※1.本マップは高知市域のうち都市計画区域内の大規模盛土造成地
※2.本マップは「高速道路」「公園」「基地」「ゴルフ場」として利用されている大規模盛土造成地は表示していません。



行政界

都市計画区域境界

大規模盛土造成地 (388箇所)

谷埋め盛土 (23箇所)

面積3000㎡以上

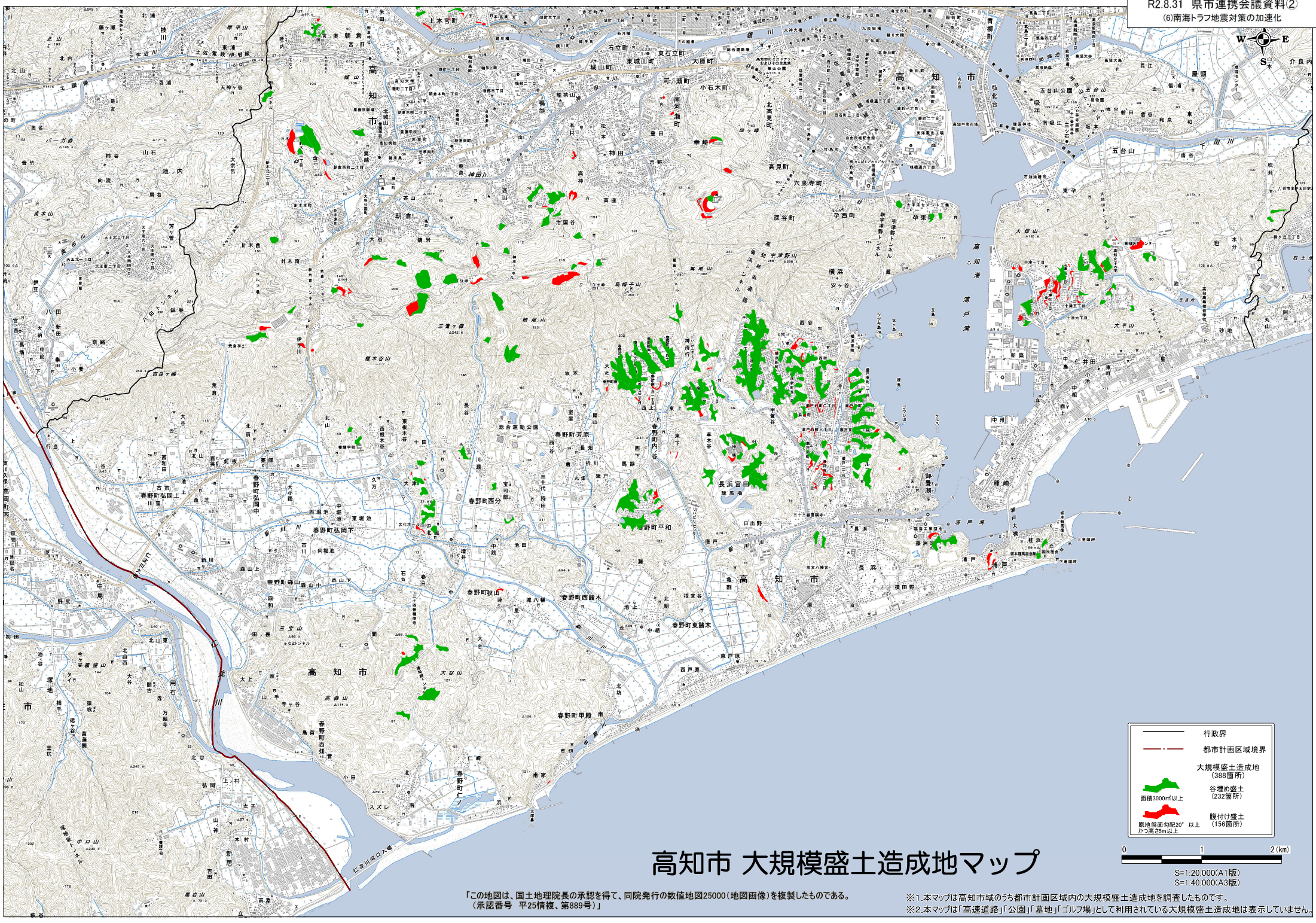
斜面断面勾配20°以上かつ高さ5m以上

離付盛土 (156箇所)



S=1:20,000(A4版)
S=1:40,000(A3版)





高知市 大規模盛土造成地マップ

- 行政界
- 都市計画区域境界
- 大規模盛土造成地 (388箇所)
- 谷埋め盛土 (232箇所)
面積3000㎡以上
- 腹付け盛土 (156箇所)
原地面勾配20°以上
かつ高さ5m以上



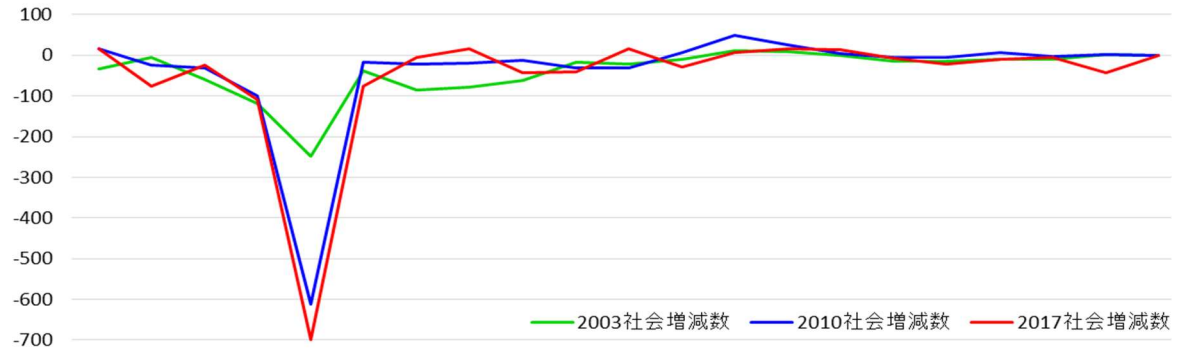
S=1:20,000(A1版)
S=1:40,000(A3版)

「この地図は、国土院院長の承認を得て、同院発行の数値地図25000(地図画像)を複製したものである。
(承認番号 平25情複、第89号)」

※1.本マップは高知市域のうち都市計画区域内の大規模盛土造成地を調査したものです。
※2.本マップは「高速道路」「公園」「墓地」「ゴルフ場」として利用されている大規模盛土造成地は表示していません。

高知市と県外との転入・転出の推移

- ・ 20歳から24歳までの年代の転出超過数が特に多い
(転出超過 699人/2017年)
- ・ 20歳から24歳までの年代は、14年の間に転出超過数が451人増加
(転出超過 248人/2003年→699人/2017年)

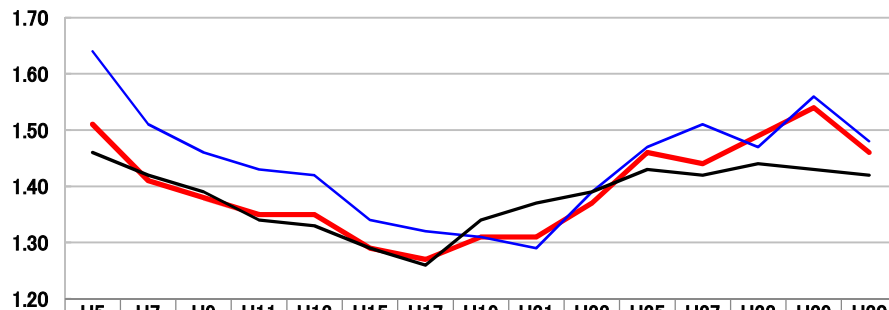


5歳区分	0~4	5~9	10~14	15~19	20~24	25~29	30~34	35~39	40~44	45~49	50~54	55~59	60~64	65~69	70~74	75~79	80~84	85~89	90~94	95~99	100~
2003社会増減数	-34	-5	-60	-119	-248	-38	-85	-79	-62	-18	-21	-10	11	8	-1	-14	-14	-9	-9	1	0
2010社会増減数	17	-25	-31	-99	-611	-18	-22	-20	-12	-31	-31	6	49	26	5	-4	-6	6	-2	1	0
2017社会増減数	16	-76	-24	-110	-699	-77	-6	15	-44	-40	15	-29	7	15	13	-7	-21	-10	-6	-42	0

(20~24)△699/(2017社会増減数)△1,140≒61%

合計特殊出生率の推移

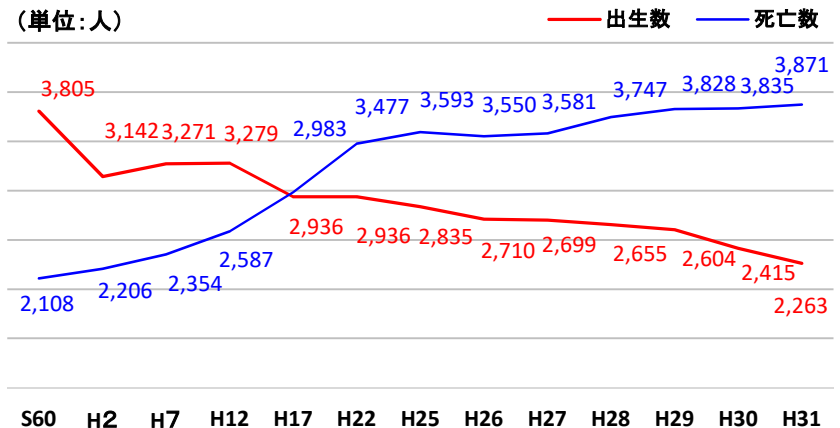
- ・ 平成17年から高知市の合計特殊出生率は上昇傾向にある



	H5	H7	H9	H11	H13	H15	H17	H19	H21	H23	H25	H27	H28	H29	H30
高知市	1.51	1.41	1.38	1.35	1.35	1.29	1.27	1.31	1.31	1.37	1.46	1.44	1.49	1.54	1.46
高知県	1.64	1.51	1.46	1.43	1.42	1.34	1.32	1.31	1.29	1.39	1.47	1.51	1.47	1.56	1.48
全国	1.46	1.42	1.39	1.34	1.33	1.29	1.26	1.34	1.37	1.39	1.43	1.42	1.44	1.43	1.42

出生数・死亡数の推移

- ・ 合計特殊出生率は上昇するものの、出生数は年々減少し、人口減少に歯止めがかかっていない

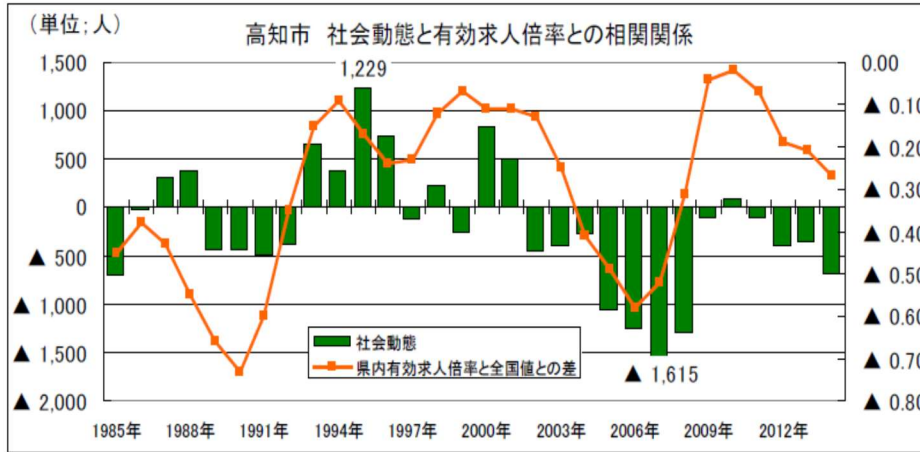


(単位:人) 出生数 死亡数

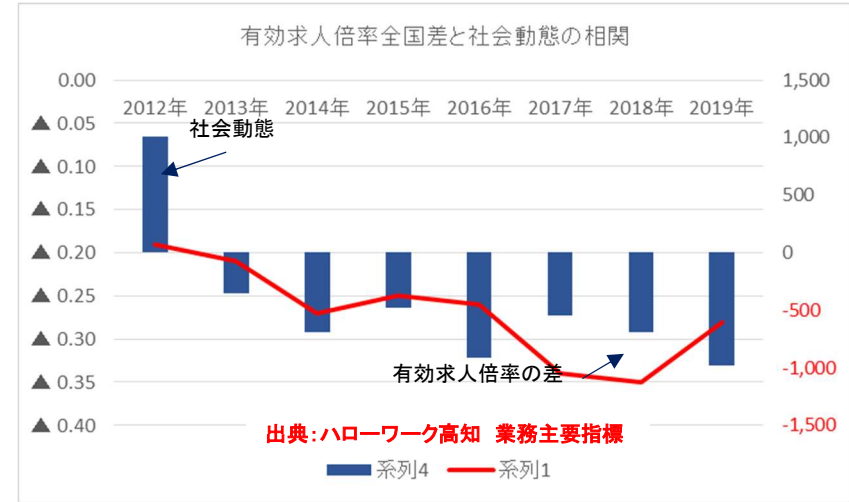
高知市人口ビジョン(抜粋)

R2.8.31 県市連携会議資料③ (9)少子化対策の充実・強化

本市の社会動態の変動については、2001(平成13)年までは増減が繰り返見られていたが、2002(平成14)年以降は減少傾向が定着している。また、本市の社会動態の特徴として、**県内の有効求人倍率と全国値との差と相関関係が見られる**。有効求人倍率の県内値と全国値の差が大きい時期には社会減も大きく、差が小さい時には社会減も少ないことから、就職による転出が社会減の大きな原因であると考えられる。



出典：住民基本台帳，高知労働局資料

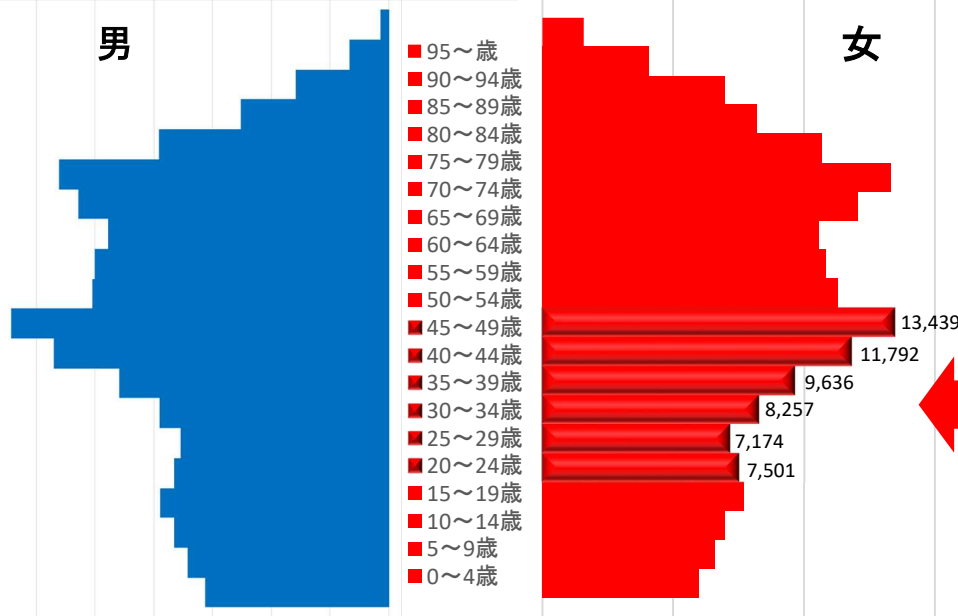


出典：ハローワーク高知 業務主要指標

■ 系列4 ■ 系列1

高知市人口ピラミッド(R2.1月時点)

高知市住民基本台帳 大街・年齢別



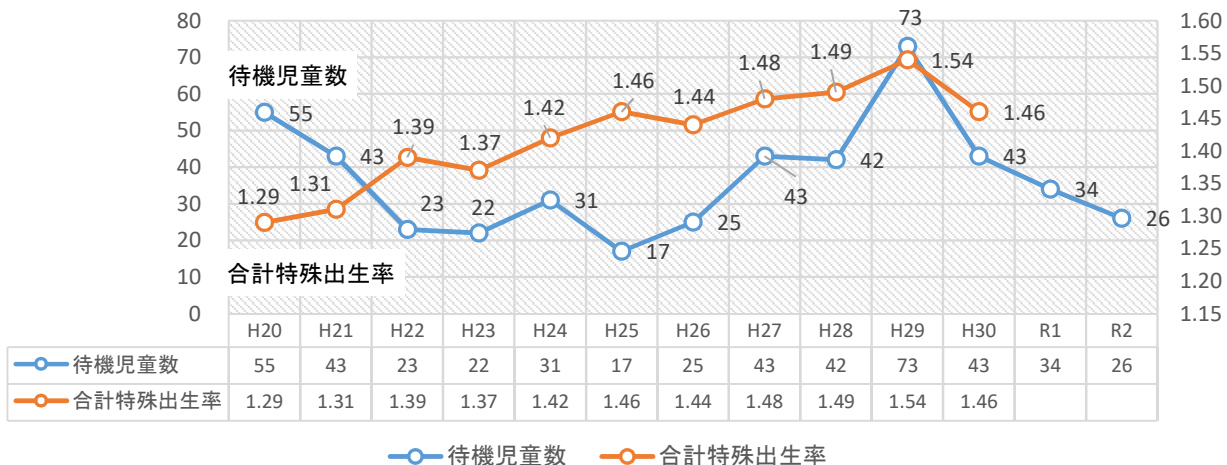
高知市／全国 人口構造比較(R2.1月時点)

高知市住民基本台帳 大街・年齢別 / (全国) 総務省統計局 人口推計

		20～24歳	25～29歳	30～34歳	35～39歳	40～44歳	45～49歳
高知市 (人)	年代別人口	7,501	7,174	8,257	9,636	11,792	13,439
	10歳毎小計		14,675		17,893		25,231
	40歳以上に対する割合		58.2%		70.9%		100%
全国 (千人)	年代別人口	2,896	2,868	3,152	3,590	4,166	4,769
	10歳毎小計		5,764		6,742		8,935
	40歳以上に対する割合		64.5%		75.5%		100%

① 高知市の待機児童数と合計特殊出生率の関係

高知市の待機児童数と合計特殊出生率の関係



R2.8.31 県市連携会議資料③
(9)少子化対策の充実・強化

待機児童2-1

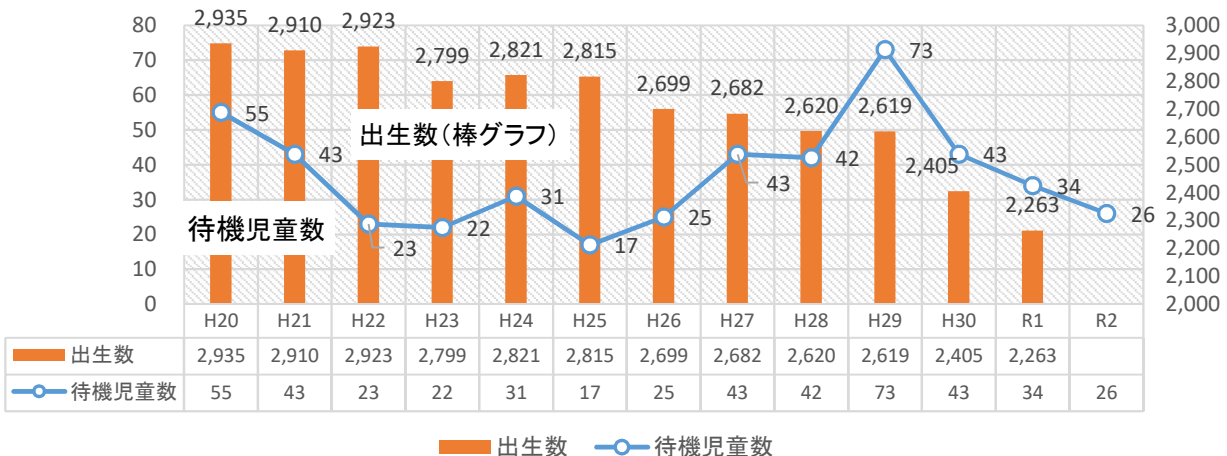
- 待機児童数のピークはH29の73人
- 合計特殊出生率のピークはH29の1.54
- 待機児童の約8割は1歳児
- タイムラグを考慮しても相関関係は見られない

合計特殊出生率: 厚労省人口動態統計

② 高知市の待機児童数と出生数の関係

※出生数はH30までは人口動態, R1は住民基本台帳

高知市の待機児童数と出生数の関係

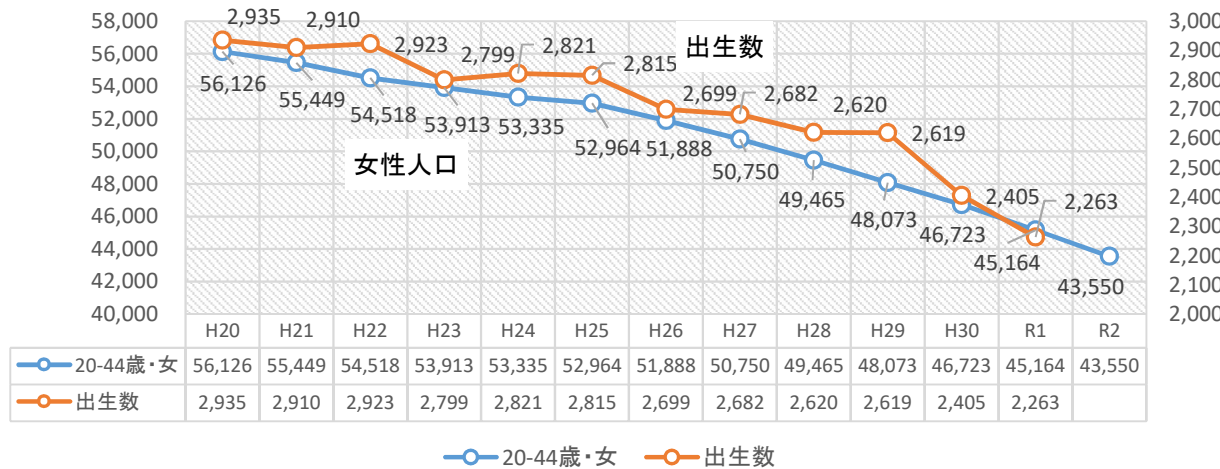


- 待機児童数のピークはH29の73人
- 出生数はH20をピークに減少
- 相関関係は見られない

出生数: 厚労省人口動態統計(速報値)

③ 高知市の女性人口と出生数の関係

高知市の20～44歳女性人口と出生数の関係



R2.8.31 県市連携会議資料③ (9)少子化対策の充実・強化

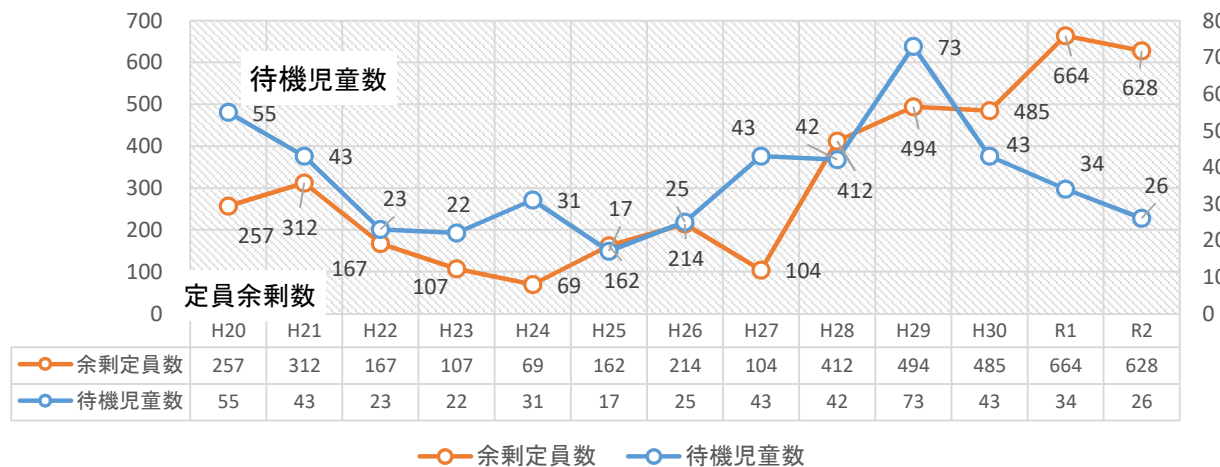
待機児童2-2

- 20～44歳女性人口は減少傾向
- 出生数は概ね減少傾向
- 減少率が類似し相関関係が見られる
- 参考：令和元年の平成20年との比較
R元/H20 女性人口 0.80
出生数 0.77

※女性人口とR1出生数は住民基本台帳
※H30以前の出生数は人口動態

④ 高知市の待機児童数と保育所定員余剰数の関係(各年4月1日)

高知市の待機児童数と保育所定員余剰数の状況



- 待機児童数はH29ピークに減少傾向
- 定員余剰数はH27以降増加傾向
- 相関関係は見られない

※各年4月1日付け