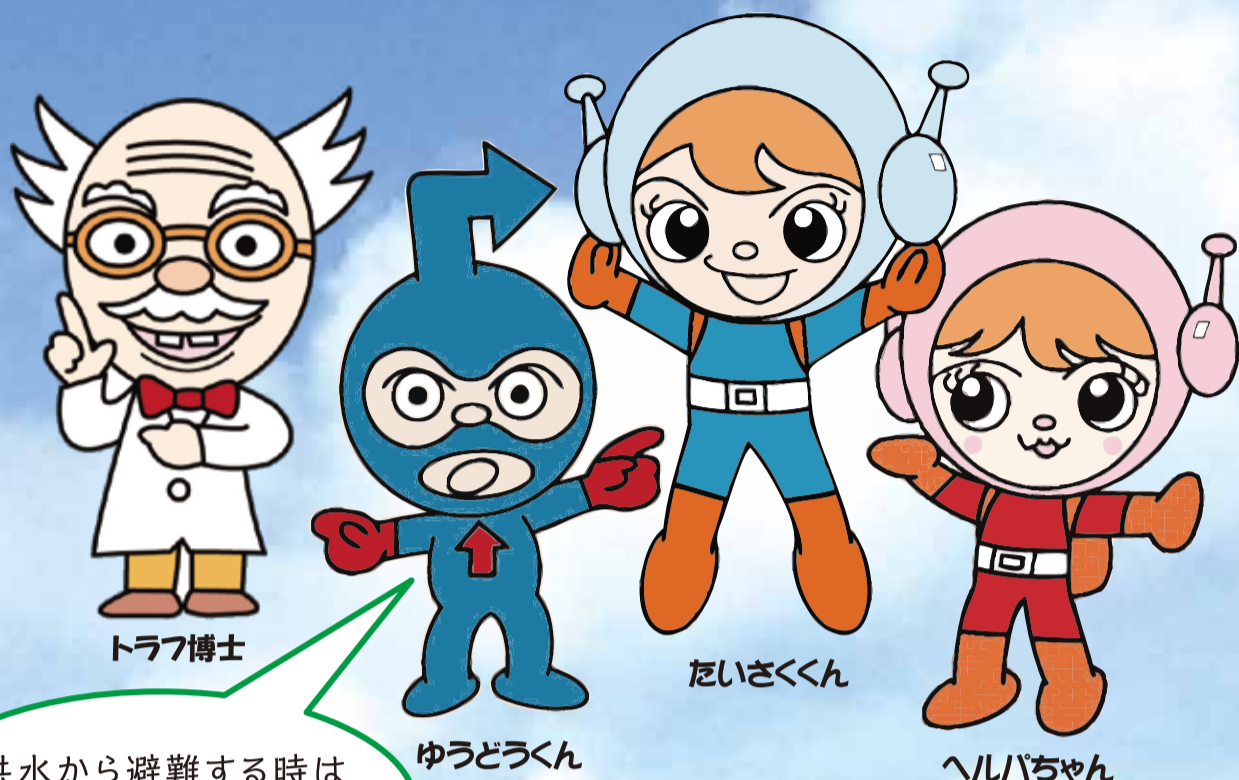


# 高知市 洪水ハザードマップ



洪水から避難する時は  
水に近づかないこと  
が大切だぞー！

ゆうどうくん

たいさくくん

ヘルパちゃん

女子せいか

## 最大規模の洪水想定

### 一人一人が適切な避難行動を！

### ③ 避難の方法 (避難行動)

#### ■ 避難の方法 (避難行動)

適切な避難行動は各自異なります。洪水時に自宅等が、立退き避難が必要な場所なのか、あるいは、上階への移動等で命に危険が及ぶ可能性がなくなるのか等について、あらかじめ本ハザードマップで確認・認識し、自ら避難行動を判断しましょう。

#### ① 指定緊急避難場所への立退き避難

##### ● 想定される浸水深が深い

##### ● 「家屋倒壊等氾濫想定区域」に立地している

※家屋の流失等のおそれがある場合、自宅最上層まで浸水する場合、長時間の浸水が継続することが予想される場合等、自宅にとどまることで命に危険が及ぶおそれがある居住者等については、指定緊急避難場所まで立退き避難する。

#### ② 「近隣の安全な場所」

(近隣のより安全な場所・建物等) への立退き避難

##### ● 想定される浸水深が深い

##### ● 「家屋倒壊等氾濫想定区域」に立地している

##### ● 指定緊急避難場所への避難がかって危険を伴う場合

※河川や下水道からの氾濫については、短時間の集中豪雨等で浸水が発生し、避難勧告等の発令に合わないことがあることも考慮し、防災気象情報や河川の状況等を見直し、各自の判断で早めに避難行動をとる。

#### ③ 「屋内安全確保」

(その時点で居る建物内において、より安全な部屋等への移動)

##### ● 想定される浸水深が浅い

##### ● 既に浸水が始まってしまい、屋外への避難行動が危険を伴う場合

- ※その他河川や下水道からの氾濫に際し、浸水しているところを移動することは、むしろ危険な場合が多く、また短時間で浸水が解消することが多いことから、孤立したとしても基本的には移動しない。
- ※その他河川や下水道からの氾濫に際して、やむを得ず移動する場合は、浸水した水の濁りによる路面の見直し、流れる水の深さや勢いを見極めて判断する必要がある。
- ※激しい降雨時には、河川には近づかない。
- ※小さい川や側溝が勢いよく流れている場合は、その上を渡らない。

### 洪水から命を守るために (適切な避難行動について)



#### ① 日頃からの準備 (被害範囲を知る)

- ・居住地等どのような脅威があるのか、あらかじめ認識しておく。
- ・それぞれの脅威に対して、どのような避難行動をとればよいのかを認識しておく。
- ・どのタイミングで避難行動をとることが望ましいかを認識しておく。

各項目をよく考えてお  
それぞれのページに  
詳しく書いてあるよ！

#### ② 避難の判断・タイミング (災害規模を知る)

- ・行政から提供される警戒レベル相当情報のほか、水位情報や画像情報等のリアルタイム情報等を確認

#### ③ 避難の方法 (避難行動)

- ・指定緊急避難場所への立退き避難
- ・「近隣の安全な場所」(近隣のより安全な場所・建物等) への立退き避難
- ・「屋内安全確保」(その時点で居る建物内において、より安全な部屋等への移動)

#### ④ 避難する場所 (緊急避難場所)

- ・立退き避難が必要な場合、居住地等で災害に応じて、使用可能な緊急避難場所を確認しておく。

災害が発生する危険性が高まった場合には、高知市から避難情報を発令しますが、避難情報は一定のまとまりをもった範囲に対して発令しますので、各個人の居住地の地形、住宅構造、家族構成等には違いがあることから、一人一人に即した発令を行うことは困難です。市民の皆さんには既存の防災施設や行政主導のソフト対策には限界があることを認識していただき、適切な避難行動、避難のタイミングは各自で異なることを理解した上で、洪水時に自宅等が、立退き避難が必要な場所なのか、あるいは、上階への移動等で命に危険が及ぶ可能性がなくなるのか等について、あらかじめ本ハザードマップで確認・認識し、自ら避難行動を判断してください。判断に際しては、避難行動をとるタイミングを逸することのないよう、行政から提供される警戒レベル相当情報のほか、水位情報や画像情報等のリアルタイム情報等を確認し、災害発生時の危険性を認識してください。

#### お問合せ先

高知市 防災対策部 防災政策課  
高知市丸の内1丁目7番45号 総合あんしんセンター5階  
電話番号 088-823-9055 (直通)  
E-mail : kc-080200@city.kochi.lg.jp



「CUDマーク」はNPO法人カラーユニバーサルデザイン機構により、認証された印刷物、製品等に表示できるマークです。

### ① 日頃からの準備 (被害範囲を知る)

裏面の洪水ハザードマップ (外水氾濫) や⑤過去の内水氾濫実績を確認し、居住地等で発生が想定される被害について知りましょう。



洪水ハザードマップ等を基に、避難勧告等が発令された時の避難行動をあらかじめ考えておきましょう。立退き避難をする場合には、立退き避難場所の安全性をあらかじめ確認しておくとともに、その場所までの移動時間を考慮して自ら避難行動開始のタイミングを想定しておきましょう。

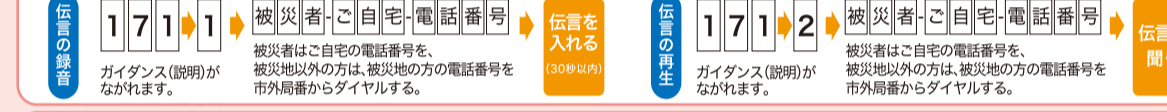
緊急避難場所は災害の規模や状況に応じて判断が必要です。指定緊急避難場所以外にも、親類や友人の家、近所の高台等、日頃から避難する場所を考えておきましょう。

また、災害時には携帯電話等が繋がらなかったり、込み合うことで連絡が取れないこともあります。いざという時のために災害時の連絡方法も確認しておきましょう。

#### ■ 災害時の連絡方法

大きな地震が発生すると、電話回線が混み合い、つながりにくくなります。このようなとき、各電話会社が設置する「災害用伝言ダイヤルサービス」や「災害用伝言サービス」を利用できます。

災害用伝言ダイヤルサービス 1711



災害用伝言ダイヤルサービス ※スマートフォンでも災害用アプリで情報を登録できます。

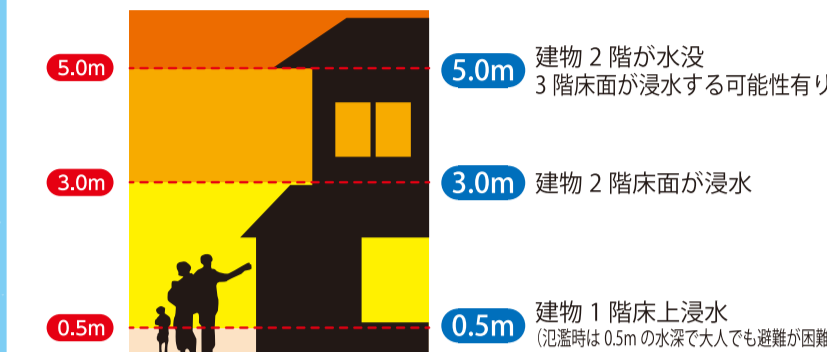


※災害時以外にも、毎月1日、15日や、防災週間(8月30日～9月5日)などに災害用伝言ダイヤル(171)を体験できます。

### ② 避難の判断・タイミング (災害規模を知る)

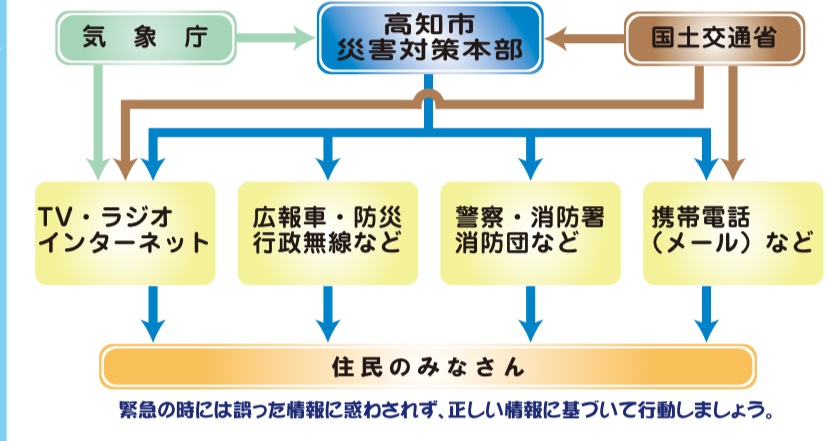
#### ■ 河川水位と避難情報発令基準

危険度レベル	水位	避難情報	状況	とるべき行動
警戒レベル5	氾濫危険水位	—	既に災害が起こっている状況	避難完了
警戒レベル4	避難危険水位	避難指示(緊急)	前兆現象の発生等から、人的被害の発生する可能性が非常に高まった状況	危険箇所に避難を完了してください
警戒レベル3	避難警戒水位	避難勧告	人的被害の発生する可能性が高まった状況	速やかに避難してください。避難場所の避難指示は、近隣のより安全な場所へ、外の避難が危険な場合は、室内より安全な場所へ。
警戒レベル2	避難注意水位	避難準備・高齢者等避難開始	人的被害の発生する可能性が高まった状況	避難の準備をしましょう。避難準備・高齢者等避難開始は、避難場所の避難指示は、近隣のより安全な場所へ、外の避難が危険な場合は、室内より安全な場所へ。
警戒レベル1	水防団待機水位	—	—	避難行動の確認 避難し、自らの避難行動を確認しましょう。
—	—	—	—	災害への心構えを高める 気象情報等の最新情報に注意し、災害への心構えをしましょう。



○川が氾濫しない場合でも、低い土地などは床上床下浸水などが起こる場合があります。  
○実際は、想定と異なる浸水深になったり、地図に表示された浸水区域以外にも浸水することがあります。

#### ■ 情報の伝達経路



#### ■ 気象情報の入手

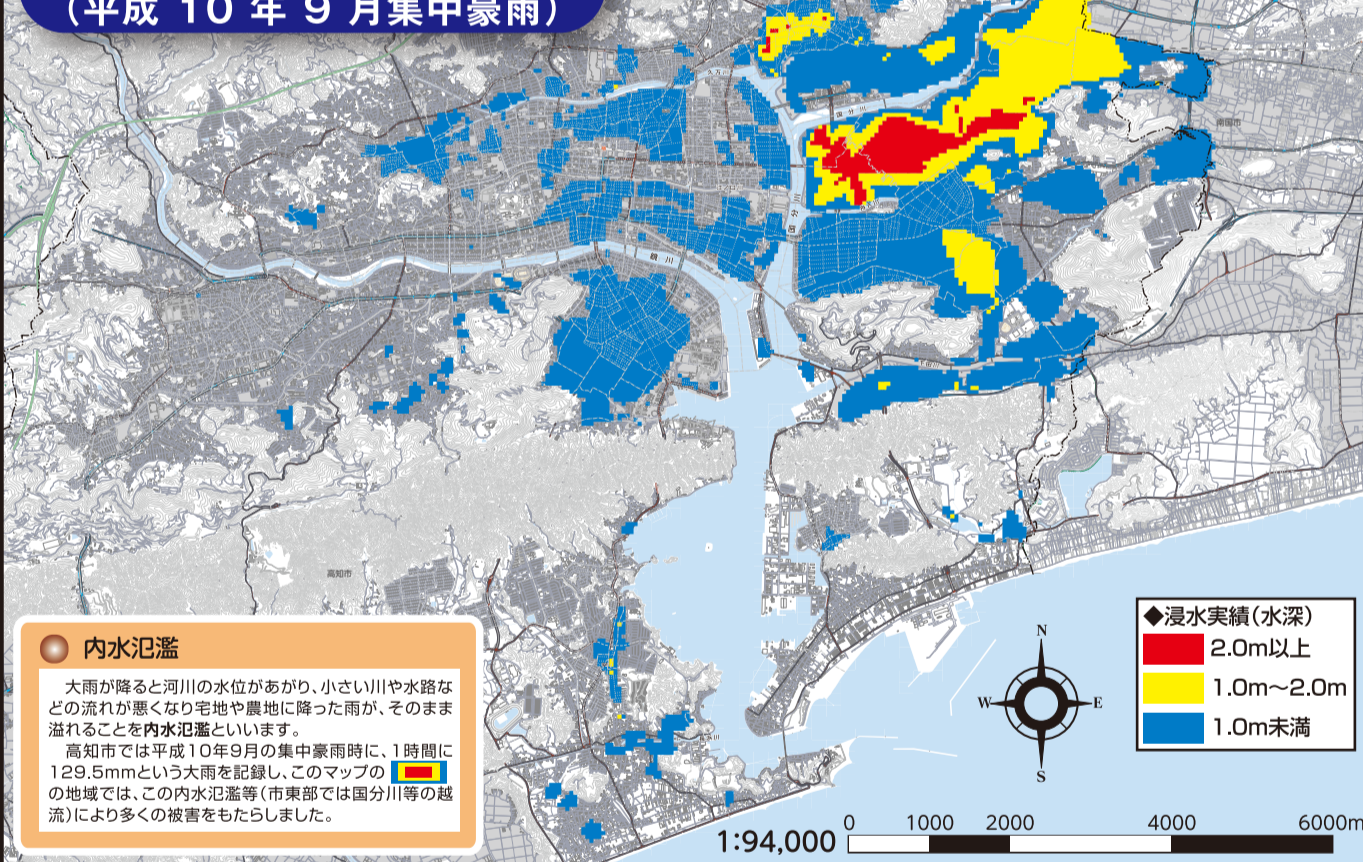
- 災害・防災情報 高知市ホームページ  
<https://www.city.kochi.lg.jp/site/bousai/hazardmap.html>
- 災害・防災情報 高知市ホームページ  
<http://bousaimap.pref.kochi.lg.jp/hazmap/hazmap/>
- 気象情報 気象庁 高知地方気象台  
<https://www.jma-net.gp.jp/kochi/>
- 水位情報・河川水位 国土交通省 河川の水位情報  
<http://www.river.go.jp/port/>

#### ■ 防災関連機関連絡先

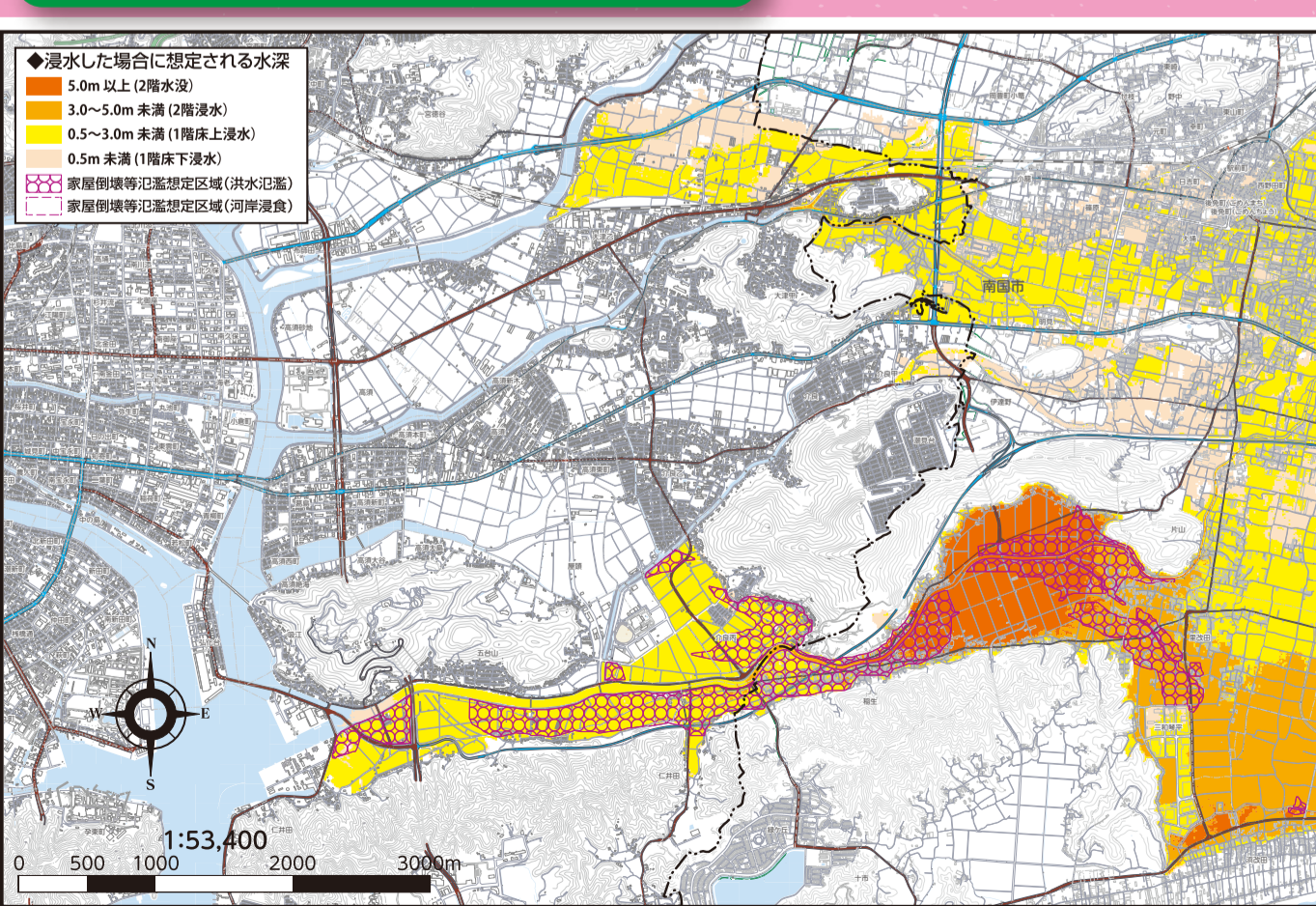
災害・救急等	警察への急報	海上における事件・事故の急報
(局番なし) 119	(局番なし) 110	(局番なし) 118

行政関係等	電話番号	名称	電話番号
高知市役所(代表)	088-822-8111	高知市上下水道局(代表)	088-821-9200
高知県庁(代表)	088-823-1111	四国電力高知支店(停電情報)	0120-458-271
高知県高知土木事務所(河川管理課)	088-822-8143	四国ガス(株)高知支店(故障・停電連絡)	0120-110-430
国土交通省河川国道事務所(代表)	088-833-0111	西国ガス(株)高知支店	088-802-5005
		一般社団法人高知県LPガス協会	088-805-1622
		市外局番+177 (中部)0888+177	(局番なし) 113

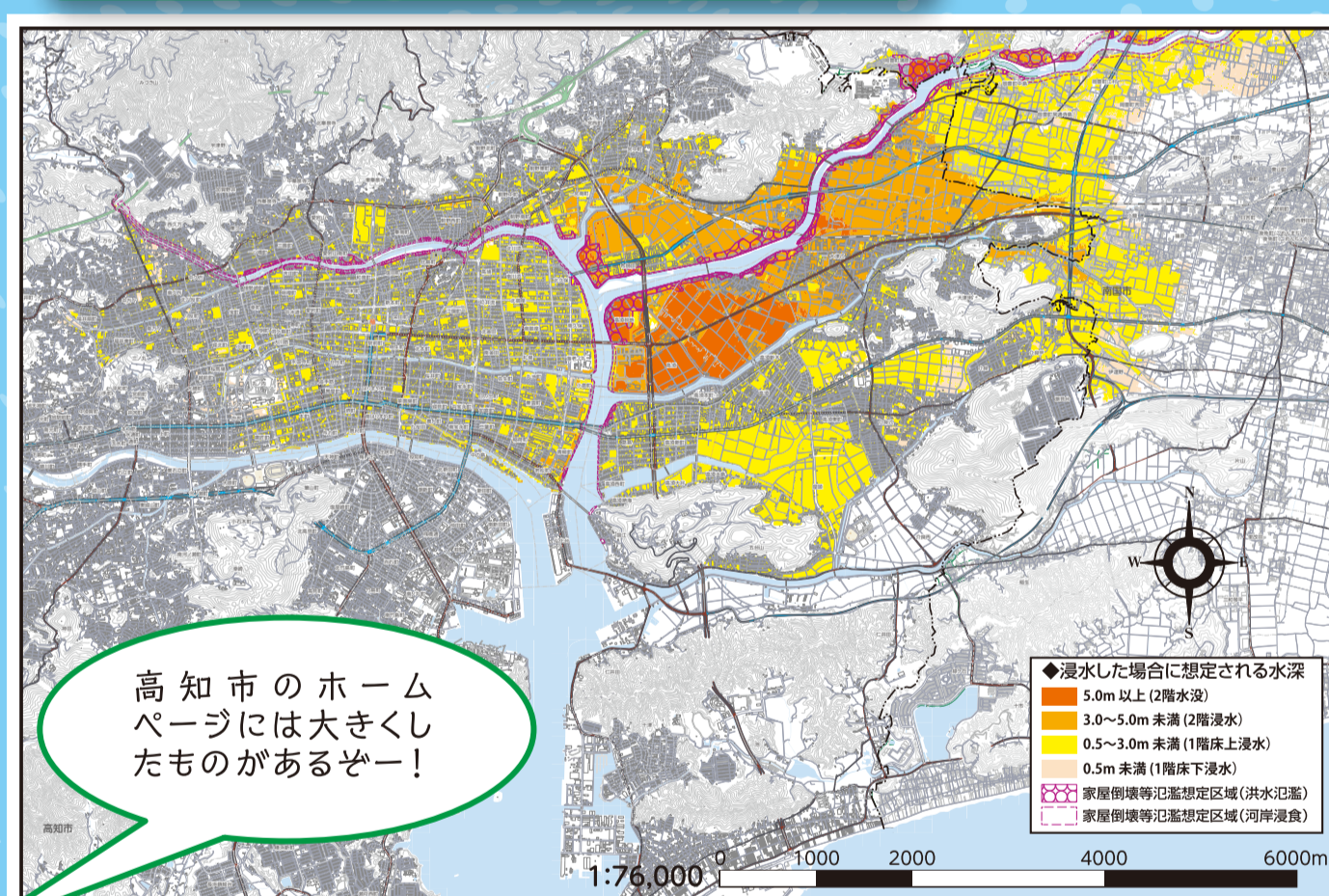
### ⑤ 「過去の内水氾濫実績」 (平成10年9月集中豪雨)



### ⑥ 「物部川」想定最大規模・家屋倒壊等氾濫想定区域



### ⑦ 「国分川・久万川」想定最大規模・家屋倒壊等氾濫想定区域



### ⑧ 「鏡川」想定最大規模・家屋倒壊等氾濫想定区域

