

広報

すいどう



針木浄水場と桜

針木浄水場の小山の斜面は、春になると淡いピンク色に覆われ、毎年たくさんの方がお花見に訪れ、賑わっています。

..... 主な内容

■特集 水再生センターの水質検査

- 下水道用マンホールぶたのデザイン決定
- B-DASHプロジェクト実証施設が完成



- 浄水場
- 水源
- 地下水源
- 水再生センター
- は表紙で紹介した地点

特集

水再生センターの水質検査

水再生センターでは、家庭や工場から排出された汚水を処理し、きれいになった水を川や海へ放流しています。汚水を処理する際には、流入水と各処理工程での水質検査を行い、排水基準を十分満たした水を放流しています。

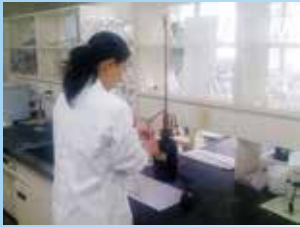
水質検査

日々変動する流入水の水質に対し、SV試験等の日常試験を行い、最適な運転管理に努めています。

また、放流水については、BOD測定等の水質管理項目の検査を行い、各法令（「下水道法」「水質汚濁防止法」）により定められた排水基準を満たしているかを確認しています。

水の汚れは、主に反応タンク内の活性汚泥によって処理されています。活性汚

人の目によって日々、チェックされています。



BOD測定

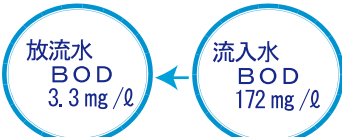
BOD
(生物化学的酸素要求量)
水中の微生物が必要とする酸素の量。数値が低いほどきれいな水といえる。



SV試験

SV (活性汚泥沈殿率)
活性汚泥の沈殿のしやすさを量を知ることができる。

98%の汚れを取り除き、きれいな水に再生しています。



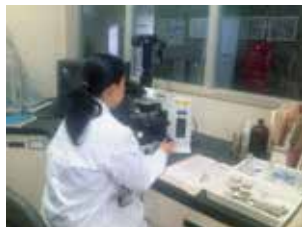
平成25年度 下知水再生センター(東) 平均値

放流水質は、各法令に定められた排水基準を全項目満たしており、浦戸湾の水質保全に役立っています。

放流水質検査結果 <平成25年度>



ツリガネ虫 (×400)



顕微鏡による観察

泥は、微生物や細菌の集まりであり、下水中の汚れを分解し、水をきれいに(再生)する役割を担っています。活性汚泥の顕微鏡観察で得られる情報は、運転管理に欠かせない情報です。

普段の生活の中で私たちにできること

台所で

●野菜の切りくず、ビニール袋などを流さないようにしましょう。

●てんぷら油も紙に吸わせるなど、ゴミとして処分しましょう。



トイレで

●便器にはトイレトーパー以外のものは流さないようにしましょう。

灯油など

●灯油やガソリン、シンナーなどの揮発性の高い危険物を下水道に流さないようにしましょう。

道路で

●道路や水路に空き缶、ビニール、枯葉などを捨てないようにしましょう。排水ます、スクリーンなどを詰まらせ、浸水の原因になります。



高知市では4カ所の水再生センターによって、汚水処理が行われています。



高須浄化センター(県管理)



瀬戸水再生センター



潮江水再生センター



下知水再生センター

詳しくは 下水道施設管理課 電話 882-4538

下水道用マンホールぶたのデザイン決定！

「高知市の魅力あるまちづくり」を目的とし、「高知らしさ」をコンセプトに高知市内の中学校・高等学校および専門学校の生徒を対象に、下水道用マンホールぶたのデザインを募集しました。応募のあった70作品の中から、審査・選考を経て、次のとおり各賞を決定しました。

- 最優秀賞 高知工業高校 (3年) 山本 彩水
- 優秀賞 高知工業高校 (2年) 掛水 洸士郎
- 優秀賞 高知工業高校 (3年) 中平 愛実
- アイデア賞 高知工業高校 (2年) 上村 鈴音
- 努力賞 大津中学校 (1年) 伊藤 志音里 (敬称略)



最優秀賞および優秀賞の3作品は、下水道用マンホールぶたの新しいデザインとして、平成27年度から高知市中心市街地へ設置をする予定です。

【採用作品】

最優秀賞



優秀賞



優秀賞



(注) 校名、学年は応募時のものです。

■詳しくは 給排水サービス課(下水道維持係) 電話 821-9238

NEWS CLIP

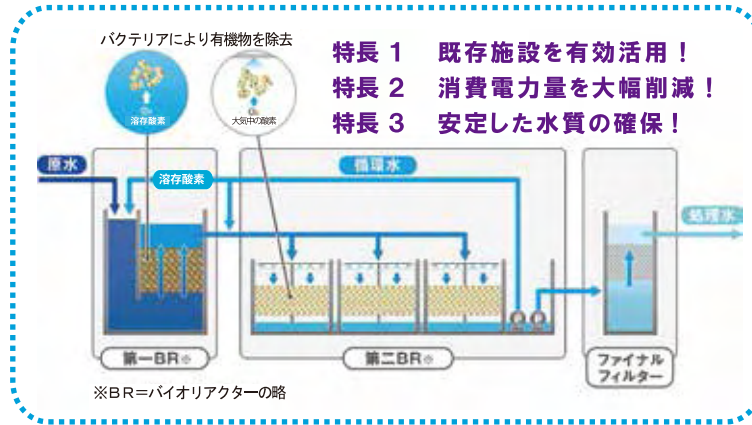


完成式典

ニュースクリップ
B・DASHプロジェクト 実証施設が完成
下水処理に使用する消費電力量の70%削減を目標!
 2月26日、「無曝気循環式水処理技術」の実証施設が高知市下知水再生センター内に完成し、これを記念して完成式典を開催しました。
 この技術は、昨年3月に、「高知市・国立大学法人高知大学・日本下水道事業団・メタウォーター株式会社」の4者共同研究体が提案したもので、平成26年度に国土交通省からB・DASHプロジェクトとして採択されました。
 この技術の大きな特長の一つ

●B・DASHプロジェクト
 B・DASHプロジェクトは国土交通省が行う事業で、これまでにない下水道の革新的な技術を公募、選定し、その研究を通して実用化をめざすものです。

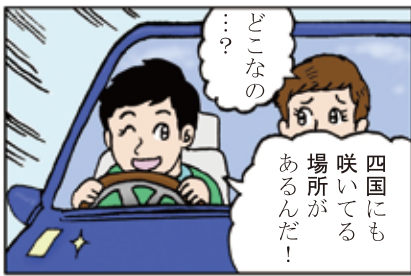
■詳しくは 下水道施設管理課
 電話 882-4538



に、下水処理に使用する消費電力量が、標準的な下水処理技術と比べて70%削減できることが挙げられます。
 この施設を使って平成27年度から本格的な実証研究を行う予定です。

すいどうくん

作 ともたけち



※瀬戸川上流域にある稲村ダム周辺は、標高が高く、気温が低いので、開花時期の異なるカンザンやセンダイヤなど、約20種類の桜が5月上旬頃まで楽しめます。

お知らせコーナー

水道週間行事

「水のふるさとフェスティバル」開催

「水道週間」は、全国の水道事業関係者が連携して、安全でおいしい水道水をPRし、水道への理解を深めてもらうため、設けられました。高知市上下水道局では、健全な水循環の構築をめざし、下水道事業のPRも含めた水道週間行事として、6月7日に「水のふるさとフェスティバル」を開催します。水源地域の物産店をはじめ、盛りだくさんの内容でみなさまの来場をお待ちしています。



毎年6月1日～7日は「水道週間」です。

ひら 2015年 6月7日(日)
じかん 10:00～16:00
ところ 高知市中央公園

長い間留守にされた時の水は飲み水以外に!



旅行などで長い間留守にしたときは、水道水が、各家庭の給水管に長時間滞留していることになりまます。そのため、水道水中に注入された

下水道事業

受益者負担金の納期の変更

平成27年度から下水道事業受益者負担金を分割納付する際の納期が7月、9月、11月、1月に変更となりました。なお、初年度に一括納付する際の納期月は、6月で変更ありません。一括納付していただくことで10・6%の報奨金が交付されます。

下水道水洗化工事推奨店の表彰制度を新設

平成27年度から下水道の普及を目的に、下水道水洗化工事(既設便所からの改造による下水道接続)を積極的に施工した排水設備工事指定業者を表彰する制度を新設します。

■詳しくは 営業管理課普及促進係

電話 821-9232

簡易水道統合のお礼

鏡小浜簡易水道の更新工事が完了し、平成27年4月1日から上水道に統合しました。工事中は、ご理解ご協力いただき、ありがとうございました。

主な部署の電話番号と業務内容

上下水道局へのお問い合わせ全般(担当部署がわからないとき)	821-9200(総合案内)
夜間・休日の水道の修繕等に関するお問い合わせ	821-9210(当直室)
●料金お客さまセンター	832-1132 水道の使用開始や中止(水道の開閉栓)の受付、水道メーターの検針、水道料金および下水道使用料の計算・通知・収納・お支払の相談
●企画総務課	821-9200 上下水道事業の経営管理、組織運営に関する業務
●営業管理課	821-9231 上下水道台帳の閲覧、上下水道事業に係る収納金管理、上下水道事業の営業管理
●給排水サービス課	821-9235 上水道給水装置申請および下水道排水設備申請の受付、審査および検査等、上下水道管路施設の維持管理
●水道整備課	821-9240 水道施設の計画・調査・整備工事
●下水道整備課	821-9248 下水道施設の計画・調査・整備工事
●浄水課(針木浄水場)	843-8630 浄水場等の運転管理および浄水場等の整備
●水質管理センター	843-8634 水質の検査・管理
●下水道施設管理課(下知水再生センター)	882-4538 水再生センターおよびポンプ場の運転管理および施設の整備、水質の検査・管理

（お願い）ご面倒ですが、みなさまご自身で穴をあけてください。

●広報すいどうは資源保護のため再生紙を使用しています。