

教育・保育提供区域について

1 教育・保育提供区域について

教育・保育提供区域は、市町村が、地理的条件、人口、交通事情その他の社会的条件、教育・保育を提供するための施設の整備の状況、その他の条件を総合的に勘案して定める区域となります。

2 区域設定の効果

(1) 子ども・子育て支援事業計画

子ども・子育て支援事業計画では、区域ごとに、各年度の教育・保育及び地域子ども・子育て支援事業の量の見込み（需要）と提供体制の確保の内容（供給）を定めます。

(2) 提供体制の確保

国では、区域ごとに算定する量の見込みに対し、2号認定、3号認定については平成29年度までに、その他については5年の計画期間内において提供体制を確保する計画とするよう求めています。

(3) 新制度における認可

新制度における認可（保育所、小規模保育など）では、区域において供給過剰でなければ、認可しなければならないとされています。

3 区域設定の方法

区域設定に当たっては、教育・保育及び地域子ども・子育て支援事業の利用実態を考慮する必要があり、各施設の立地状況、周辺道路等の交通の状況、自宅や勤務先に近い施設、通勤途上の施設の利用などの利用者の動向等に配慮した区域設定とする必要があります。

なお、教育・保育提供区域は、教育・保育及び地域子ども・子育て支援事業を通じて共通の区域設定とすることが基本となりますが、広域利用の実態が異なる場合には、実態に応じて、これらの区分又は事業ごとに異なる区域を設定できます。

4 区域設定の検討経過

第2回会議において、行政区（大街）の組み合わせを基本に検討を進めることとしました。

5 教育・保育に係る区域設定案

次の2案を基本に検討します。

案1：東西軸による区域設定（4区域）

案2：高知市民意識調査の地域設定をベースとした区域設定（7区域）

◇案1：東西軸による区域設定（4区域）

高知市は、南に土佐湾、北に中山間地域が位置し、市街地は東西方向に広がりがあり、幹線道路や路面電車は中心市街地から東西方向に伸びています。

例えば、保育所を利用する場合には、施設の立地条件として、自宅又は勤務先に近い場所、若しくは自宅から勤務先への通勤途上を選択するケースが多く、中心市街地は勤務先となる事業所が一定集積していることから、中心市街地から東西に区域を分割することは、利用実態に即した区域設定になると考えられます。

このため、沿岸地域を南部、中山間地域を北部とし、市街地を東部と西部に2分する区域設定とするものです。

◇案2：高知市民意識調査の地域設定をベースとした区域設定（7区域）

高知市市民意識調査は概ね3年に1回実施しており、近年では、平成20年、23年及び平成25年に調査を実施しています。現在の居住地域の設定は、平成13年から採用しており、以後、合併町村の区域を追加しています。

市民意識調査の地域設定は、調査結果の居住地域別の傾向把握に使用しており、施策の市民満足度などが区域ごとに把握できるメリットがあります。

このため、市民意識調査の8地区をベースに、鏡地域と土佐山地域を統合した7区域による区域設定とするものです。

なお、教育・保育提供区域としては、市街地が5区域に細分化されるため、周辺部に居住し中心部の施設を利用するケースなどを考慮すると、区域が利用実態以上に細分化されることとなり、需給計画への影響が考えられます。

6 地域子ども・子育て支援事業に係る区域設定案

※事業名称は基本指針（案）に準じます。

(1) 教育・保育に係る区域設定に準じるもの（1事業：時間外保育事業）

時間外保育事業（延長保育事業）については、教育・保育施設における延長保育に係る事業であって、教育・保育と利用実態が共通であるため、教育・保育に係る区域案と同一の区域とするものです。

(2) 小学校区による区域とするもの（1事業：放課後児童健全育成事業）

放課後児童健全育成事業については、利用の実態が小学校区であるため、小学校区ごとの区域とするものです。

(3) 全市域を一区域とする事業（11事業）

次に掲げる地域子ども・子育て支援事業については、事業の性質等から広域的な利用が想定されるため、全市域を一つの区域とするものです。

ただし、事業の実施に当たっては、地域的な偏在が発生しないよう、利用者の利便性に十分に配慮することとします。

- ① 子育て短期支援事業
- ② 乳児家庭全戸訪問事業
- ③ 養育支援訪問事業及び要保護児童対策地域協議会その他の者による要保護児童等に対する支援に資する事業
- ④ 地域子育て支援拠点事業
- ⑤ 一時預かり事業
- ⑥ 病児保育事業
- ⑦ 子育て援助活動支援事業
- ⑧ 妊婦に対して健康診査を実施する事業
- ⑨ 利用者支援事業【新規：未実施】
- ⑩ 実費徴収に係る補足給付を行う事業【新規：未実施】
- ⑪ 多様な主体の参入促進事業【新規：未実施】

【資料】教育・保育提供区域について

◇大街

No.	区域名	H25.4.1住民基本台帳人口										現在の利用状況			各区域の需給状況													
		総人口	人口								1号			2号				3号(0歳)				3号(1,2歳)						
			0歳	1歳	2歳	3歳	4歳	5歳	合計	0歳	1,2歳	3~5歳	3~5歳	3~5歳	0歳	1,2歳	3~5歳	充足率	過不足	3~5歳	充足率	過不足	0歳	充足率	過不足	1,2歳	充足率	過不足
1	上街	3,257	16	16	20	3歳	4歳	5歳	合計	0歳	1,2歳	3~5歳	3~5歳	3~5歳	0歳	1,2歳	3~5歳	充足率	過不足	3~5歳	充足率	過不足	0歳	充足率	過不足	1,2歳	充足率	過不足
2	高知街	4,910	36	30	36	23	28	31	184	36	66	82	18	60	12	40	63	347.3%	▲45	162	269.4%	102	48	405.5%	36	105	261.1%	65
3	南街	3,403	23	26	25	21	24	19	138	23	51	64	14	47	8	31	0	0.0%	▲14	167	355.8%	120	27	357.0%	19	91	292.9%	60
4	北街	3,471	23	27	23	21	21	29	144	23	50	71	16	52	8	30	61	388.4%	▲45	52	99.9%	▲0	3	39.7%	▲5	26	85.3%	▲4
5	下知	16,051	192	185	185	187	166	170	1,085	192	370	523	116	384	63	225	0	0.0%	▲116	157	40.9%	▲227	20	31.7%	▲43	83	36.8%	▲142
6	江ノ口	17,650	122	111	112	120	119	114	698	122	223	353	78	259	40	136	77	98.6%	▲1	333	128.6%	74	60	149.6%	20	217	159.7%	81
7	小高坂	9,255	52	51	57	56	56	57	329	52	108	169	37	124	17	66	122	326.4%	85	168	135.5%	44	17	99.4%	▲0	96	145.9%	30
8	旭街	34,961	252	266	284	215	274	262	1,553	252	550	751	166	551	83	335	332	199.9%	166	577	104.8%	26	72	86.9%	▲11	372	111.0%	37
9	潮江	29,315	237	211	232	264	245	221	1,410	237	443	730	161	535	78	270	115	71.2%	▲46	739	138.0%	204	125	160.4%	47	393	145.6%	123
10	三里	12,689	83	82	89	103	101	108	566	83	171	312	69	229	27	104	38	55.1%	▲31	208	90.9%	▲21	15	55.0%	▲12	93	89.3%	▲11
11	五台山	2,698	9	12	18	13	20	14	86	9	30	47	10	34	3	18	81	779.2%	71	105	304.6%	71	13	439.3%	10	54	295.4%	36
12	高須	13,057	111	148	132	133	125	138	787	111	280	396	88	290	36	171	65	74.2%	▲23	286	98.5%	▲4	40	109.6%	4	170	99.7%	▲1
13	布師田	1,597	11	8	18	12	14	13	76	11	26	39	9	29	4	16	0	0.0%	▲29	70	244.7%	41	12	331.8%	8	29	183.1%	13
14	一宮	25,856	269	266	257	253	267	276	1,588	269	523	796	176	584	88	319	73	41.5%	▲103	488	83.6%	▲96	66	74.6%	▲22	257	80.7%	▲62
15	秦	16,904	168	146	167	145	182	154	962	168	313	481	106	353	55	191	0	0.0%	▲106	297	84.2%	▲56	40	72.4%	▲15	149	78.1%	▲42
16	初月	16,212	158	149	143	150	144	151	895	158	292	445	98	326	52	178	270	274.3%	172	183	56.1%	▲143	18	34.7%	▲34	80	45.0%	▲98
17	朝倉	28,166	224	245	226	261	234	243	1,433	224	471	738	163	541	74	287	146	89.4%	▲17	533	98.5%	▲8	78	105.9%	4	273	95.1%	▲14
18	鴨田	26,764	242	229	205	231	239	237	1,383	242	434	707	156	519	80	264	114	72.9%	▲42	414	79.8%	▲105	56	70.4%	▲24	202	76.4%	▲62
19	長浜	28,167	211	240	259	218	268	250	1,446	211	499	736	163	540	69	304	152	93.4%	▲11	460	85.2%	▲80	68	98.0%	▲1	231	76.0%	▲73
20	御畳瀬	405	0	0	1	2	1	2	6	0	1	5	1	4	0	1	0	0.0%	▲1	8	218.2%	4	3	#DIV/0!	3	10	164.3%	9
21	浦戸	1,021	2	2	5	2	3	2	16	2	7	7	2	5	1	4	0	0.0%	▲2	18	350.6%	13	2	304.2%	1	11	257.9%	7
22	大津	10,660	107	105	107	96	91	110	616	107	212	297	66	218	35	129	127	193.3%	61	173	79.4%	▲45	14	39.8%	▲21	64	49.5%	▲65
23	介良	13,507	79	104	95	106	121	120	625	79	199	347	77	254	26	121	0	0.0%	▲77	246	96.7%	▲8	30	115.5%	4	116	95.7%	▲5
24	鏡	1,445	5	8	8	5	10	16	52	5	16	31	7	23	2	10	19	277.1%	12	10	44.0%	▲13	2	121.7%	0	14	143.6%	4
25	土佐山	1,032	5	5	5	3	9	2	29	5	10	14	3	10	2	6	0	0.0%	▲3	18	175.3%	8	3	182.5%	1	12	197.0%	6
26	春野	15,944	73	84	109	126	121	143	656	73	193	390	86	286	24	118	45	52.2%	▲41	353	123.4%	67	42	175.0%	18	198	168.4%	80
	合計	338,397	2,710	2,756	2,818	2,783	2,903	2,904	16,874	2,710	5,574	8,590	1,900	6,300	891	3,396	1,900	100.0%	0	6,300	100.0%	0	891	100.0%	0	3,396	100.0%	0

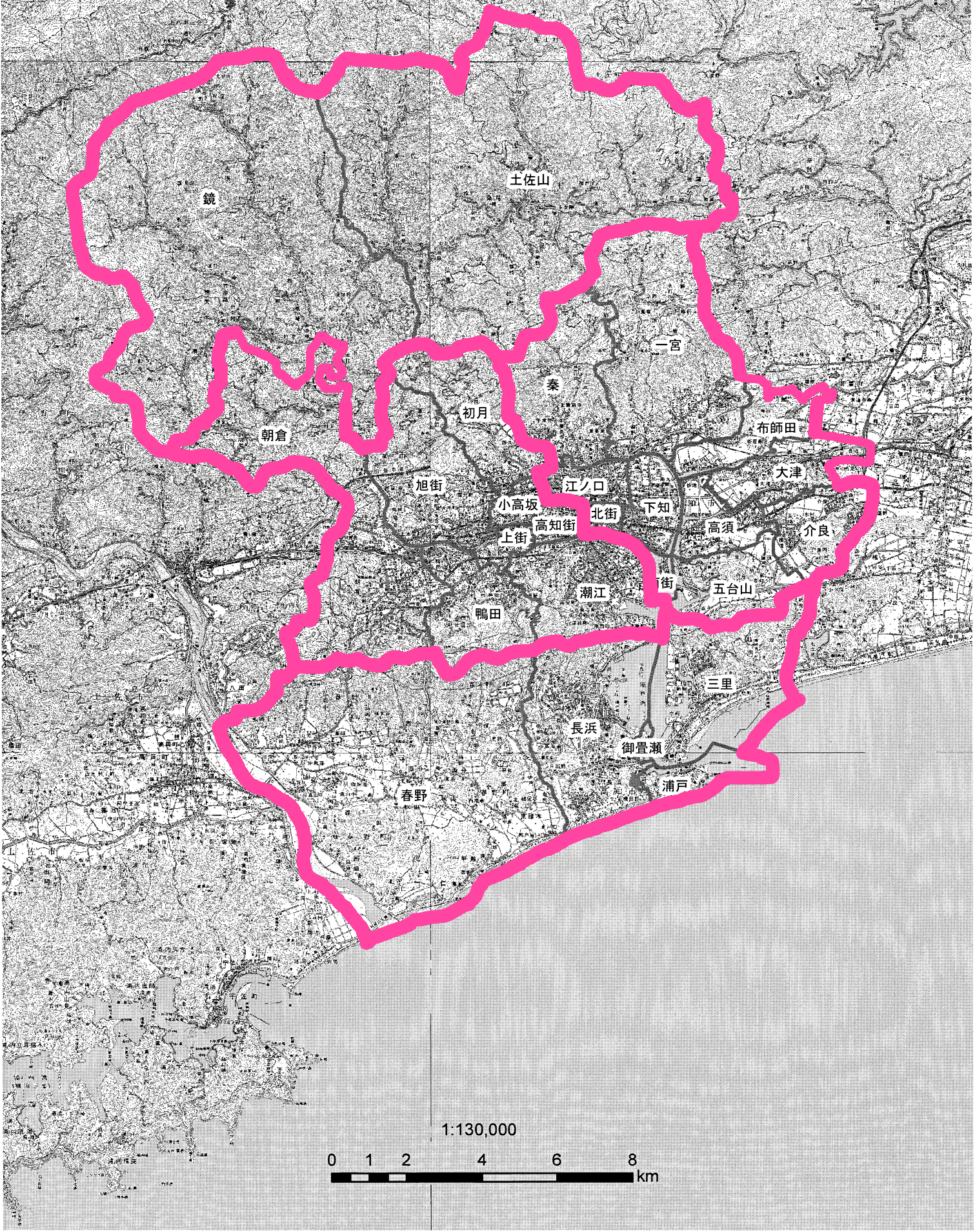
◇案1:東西軸による区域設定(4区域)

No.	区域名	H25.4.1住民基本台帳人口										現在の利用状況			各区域の需給状況													
		総人口	人口								1号			2号				3号(0歳)				3号(1,2歳)						
			0歳	1歳	2歳	3歳	4歳	5歳	合計	0歳	1,2歳	3~5歳	3~5歳	3~5歳	0歳	1,2歳	3~5歳	充足率	過不足	3~5歳	充足率	過不足	0歳	充足率	過不足	1,2歳	充足率	過不足
1	東部地域	124,854	1,114	1,138	1,139	1,107	1,150	1,157	6,805	1,114	2,277	3,414	755	2,504	366	1,387	484	64.1%	▲271	2,374	94.8%	▲130	325	88.7%	▲41	1,256	90.5%	▲131
2	西部地域	152,840	1,217	1,197	1,203	1,217	1,240	1,224	7,298	1,217	2,400	3,681	814	2,700	400	1,462	1,162	142.7%	348	2,851	105.6%	▲151	431	107.7%	31	1,571	107.4%	109
3	南部地域	58,226	369	408	463	451	494	505	2,690	369	871	1,450	321	1,063	121	531	235	73.3%	▲86	1,047	98.5%	▲16	130	107.2%	9	543	102.3%	12
4	北部地域	2,477	10	13	13	8	19	18	81	10	26	45	10	33	3	16	19	190.9%	9	28	84.8%	▲5	5	152.1%	2	26	164.1%	10
	合計	338,397	2,710	2,756	2,818	2,783	2,903	2,904	16,874	2,710	5,574	8,590	1,900	6,300	891	3,396	1,900	100.0%	0	6,300	100.0%	0	891	100.0%	0	3,396	100.0%	0
1	東部地域	南街, 北街, 下知, 江ノ口, 五台山, 高須, 布師田, 一宮, 秦, 大津, 介良										3 南部地域			三里, 長浜, 御畳瀬, 浦戸, 春野													
2	西部地域	上街, 高知街, 小高坂, 旭街, 潮江, 初月, 朝倉, 鴨田										4 北部地域			鏡, 土佐山													

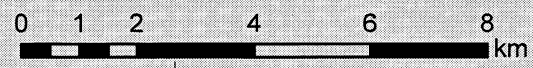
◇案2:高知市民意識調査の地域設定をベースとした区域設定(7区域)

No.	区域名	H25.4.1住民基本台帳人口										現在の利用状況			各区域の需給状況													
		総人口	人口								1号			2号				3号(0歳)				3号(1,2歳)						
			0歳	1歳	2歳	3歳	4歳	5歳	合計	0歳	1,2歳	3~5歳	3~5歳	3~5歳	0歳	1,2歳	3~5歳	充足率	過不足	3~5歳	充足率	過不足	0歳	充足率	過不足	1,2歳	充足率	過不足
1	北部地域	93,933	847	827	851	763	867	843	4,998	847	1,678	2,473	547	1,814	278	1,022	675	123.4%	128	1,545	85.2%	▲269	196	70.4%	▲82	858	83.9%	▲164
2	南部地域	42,282	296	324	354	325	373	362	2,034	296	678	1,060	234	777	97	413	190	81.0%	▲44	694	89.3%	▲83	88	90.4%	▲9	345	83.5%	▲68
3	東部地域	41,519	317	377	370	360	371	395	2,190	317	747	1,126	249	826	104	455	273	109.6%	24	880	106.6%	54	109	104.6%	5	433	95.1%	▲22
4	西部地域	54,930	466	474	431	492	473	480	2,816	466	905	1,445	320	1,060	153	551	260	81.3%	▲60	947	89.4%	▲113	134	87.5%	▲19	475	86.1%	▲76
5	中部地域	87,312	701	657	690	709	679	663	4,099	701	1,347	2,051	454	1,504	230	821	438	96.5%	▲16	1,853	123.2%	349	317	137.5%	87	1,061	129.3%	240
6	鏡, 土佐山	2,477	10	13	13	8	19	18	81	10	26	45	10	33	3	16	19	190.9%	9	28	84.8%	▲5	5	152.1%	2	26	164.1%	10
7	春野	15,944	73	84	109	126	121	143	656	73	193	390	86	286	24	118	45	52.2%	▲41	353	123.4%	67	42	175.0%	18	198	168.4%	80
	合計	338,397	2,710	2,756	2,818	2,783	2,903	2,904	16,874	2,710	5,574	8,590	1,900	6,300	891	3,396	1,900	100.0%	0	6,300	100.0%	0	891	100.0%				

案1：東西軸による区域設定（4区域）



1:130,000



案2：高知市民意識調査の地域設定をベースとした区域設定（7区域）

