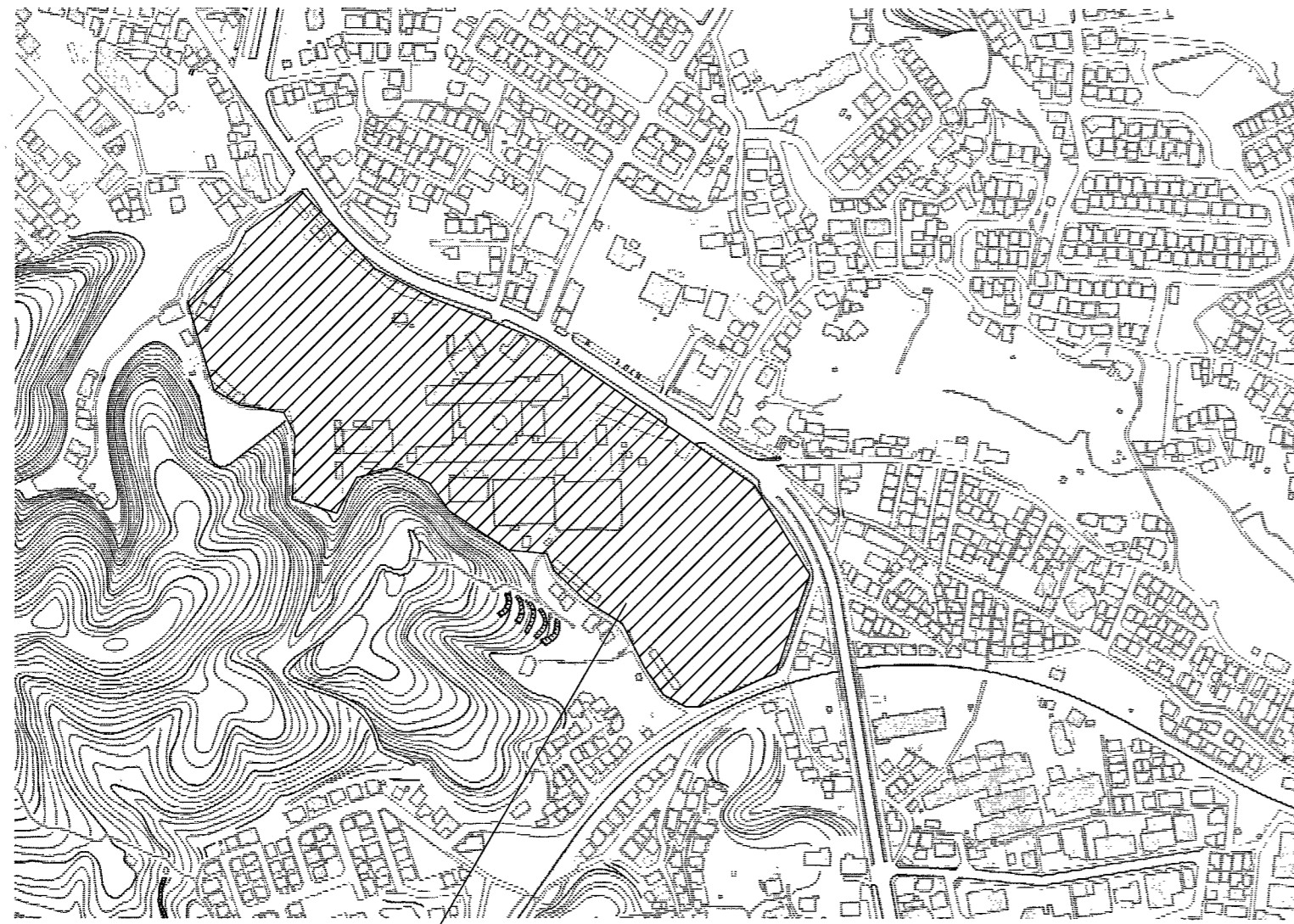


高知商業高等学校受変電設備改修工事

図面目録

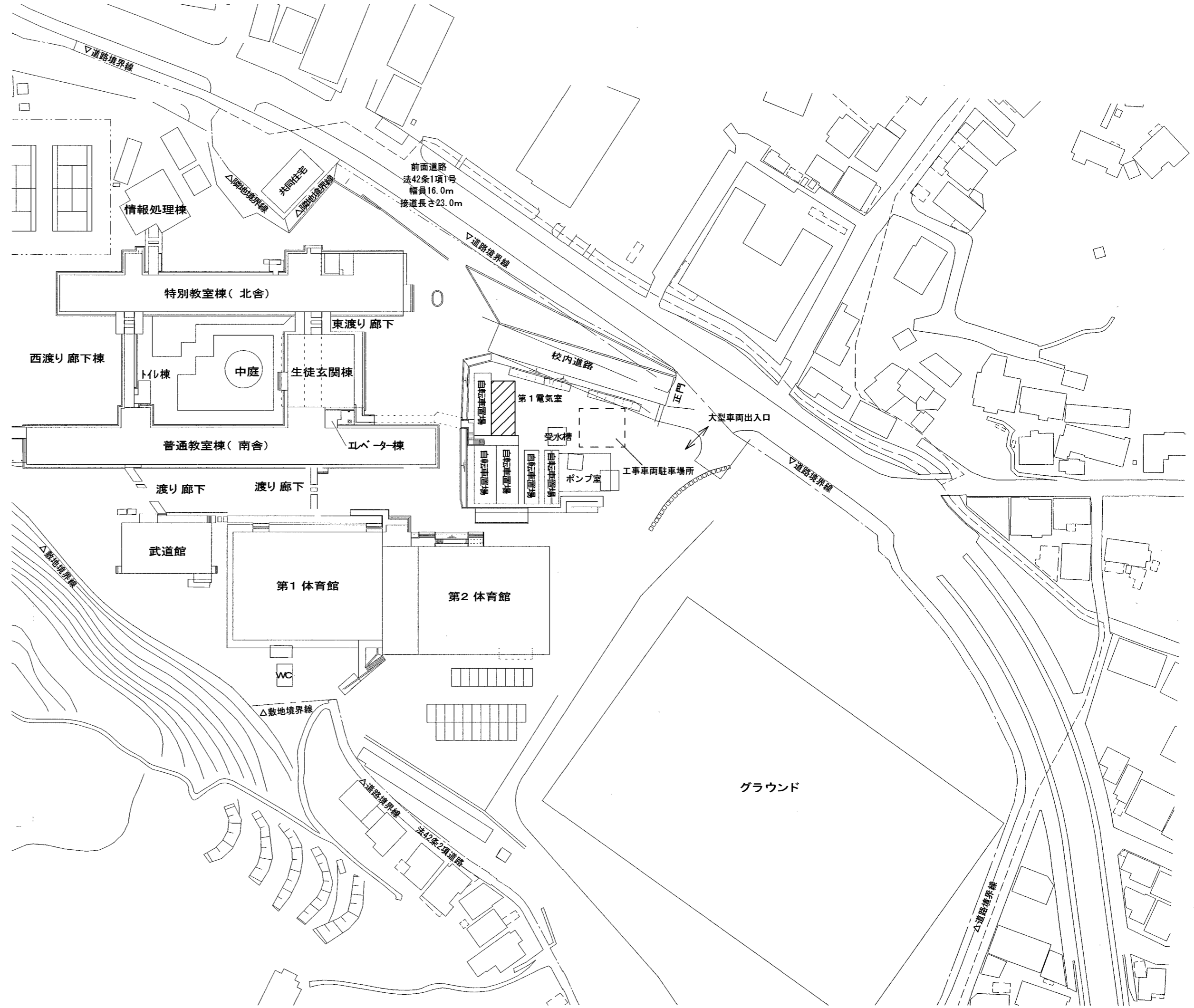
図面番号	図面名称
E - 01	特記仕様書 (1)
E - 02	特記仕様書 (2)
E - 03	附近見取図・配置図・工事概要
E - 04	受変電設備図

項目		特記事項		項目		特記事項		機器取付高																																																																																																																																																													
電気設備特記仕様				20 非常用照明の照度測定		各部屋2箇所以上を測定し、避難動線考慮した位置とする。		<table border="1"> <tr><td>接地用端子箱</td><td>地上、床下～中心</td><td>500</td></tr> <tr><td>雷保護接地端子箱</td><td>地上～下端</td><td>800</td></tr> <tr><td>接地極埋設機</td><td>地上～中心</td><td>600</td></tr> <tr><td>室内端子盤（廊下、室内）</td><td>床下～下端</td><td>300</td></tr> <tr><td>中間端子盤（E.P.S.、電気室）</td><td>床下～中心</td><td>1,500</td></tr> <tr><td>親時計</td><td>床下～中心</td><td>1,500（上端1,900以下）</td></tr> <tr><td>子時計、スピーカ</td><td>床下～中心</td><td>（天井高）×0.9 ※2</td></tr> <tr><td>アッテネータ</td><td>床下～中心</td><td>1,300</td></tr> <tr><td>インターホン</td><td>床下～中心</td><td>1,300</td></tr> <tr><td>外部受付用インターホン機</td><td>床下～中心</td><td>※1</td></tr> <tr><td>呼出ボタン（バリアフリータイプ）</td><td>床下～中心</td><td>※1</td></tr> <tr><td>復帰ボタン（バリアフリータイプ）</td><td>床下～中心</td><td>1,800</td></tr> <tr><td>廊下表示灯（バリアフリータイプ）</td><td>床下～中心</td><td>2,000</td></tr> <tr><td>テレビ機器収容箱</td><td>床下～中心</td><td>1,800</td></tr> <tr><td>火報受信機（複合機）</td><td>床下～操作部</td><td>800～1,500</td></tr> <tr><td>副受信機</td><td>床下～中心</td><td>1,500</td></tr> <tr><td>火報総合機</td><td>床下～中心</td><td>800～1,500</td></tr> <tr><td>ガス漏れ検知器（L.P.ガス）</td><td>床下～中心</td><td>300</td></tr> <tr><td>ガス漏れ検知器（都市ガス）</td><td>床下～中心</td><td>（天井面）-200</td></tr> </table>		接地用端子箱	地上、床下～中心	500	雷保護接地端子箱	地上～下端	800	接地極埋設機	地上～中心	600	室内端子盤（廊下、室内）	床下～下端	300	中間端子盤（E.P.S.、電気室）	床下～中心	1,500	親時計	床下～中心	1,500（上端1,900以下）	子時計、スピーカ	床下～中心	（天井高）×0.9 ※2	アッテネータ	床下～中心	1,300	インターホン	床下～中心	1,300	外部受付用インターホン機	床下～中心	※1	呼出ボタン（バリアフリータイプ）	床下～中心	※1	復帰ボタン（バリアフリータイプ）	床下～中心	1,800	廊下表示灯（バリアフリータイプ）	床下～中心	2,000	テレビ機器収容箱	床下～中心	1,800	火報受信機（複合機）	床下～操作部	800～1,500	副受信機	床下～中心	1,500	火報総合機	床下～中心	800～1,500	ガス漏れ検知器（L.P.ガス）	床下～中心	300	ガス漏れ検知器（都市ガス）	床下～中心	（天井面）-200																																																																																																			
接地用端子箱	地上、床下～中心	500																																																																																																																																																																			
雷保護接地端子箱	地上～下端	800																																																																																																																																																																			
接地極埋設機	地上～中心	600																																																																																																																																																																			
室内端子盤（廊下、室内）	床下～下端	300																																																																																																																																																																			
中間端子盤（E.P.S.、電気室）	床下～中心	1,500																																																																																																																																																																			
親時計	床下～中心	1,500（上端1,900以下）																																																																																																																																																																			
子時計、スピーカ	床下～中心	（天井高）×0.9 ※2																																																																																																																																																																			
アッテネータ	床下～中心	1,300																																																																																																																																																																			
インターホン	床下～中心	1,300																																																																																																																																																																			
外部受付用インターホン機	床下～中心	※1																																																																																																																																																																			
呼出ボタン（バリアフリータイプ）	床下～中心	※1																																																																																																																																																																			
復帰ボタン（バリアフリータイプ）	床下～中心	1,800																																																																																																																																																																			
廊下表示灯（バリアフリータイプ）	床下～中心	2,000																																																																																																																																																																			
テレビ機器収容箱	床下～中心	1,800																																																																																																																																																																			
火報受信機（複合機）	床下～操作部	800～1,500																																																																																																																																																																			
副受信機	床下～中心	1,500																																																																																																																																																																			
火報総合機	床下～中心	800～1,500																																																																																																																																																																			
ガス漏れ検知器（L.P.ガス）	床下～中心	300																																																																																																																																																																			
ガス漏れ検知器（都市ガス）	床下～中心	（天井面）-200																																																																																																																																																																			
1 機材	メーカーリストによる。	21 一般照明の照度測定等	照明全般において、センサの動作及び機能の確認を含む照度測定を行い、測定結果を監督職員に提出する。 ※照度測定（100%点灯時（※夜間・昼間））・星光率（調光制御点灯時（※夜間・昼間）） ※照度測定基準：JIS C 7612に準じて行うこと。	22 受変電設備	電力ヒューズ（現用の定格値）を予備用に同数量納入し、電気室等に保管する。 ※S06制御装置の外箱は原則としてステンレス製とする。 ※変圧器に防振ゴムを取り付ける場合は、地震による変位を抑制するための機能を要する。	23 テレビ共同受信設備	分岐器、分配器、直列ユニットはCS・BS・UHF共用形（デジタル放送対応品）とする。 電界強度の測定 要 不要 (a)受信レベル (b)ビット誤り率(BER) (c)変調誤差比(MER) (d)受信画質 ※測定内容に関しては、監督職員と協議すること。	24 構内埋設線路	埋設深さ 一般敷地 600mm以上・舗装道路 600mm以上・公道 800mm以上 地中管路には、管下50mm、管上100mm程度保護砂を施すこと。	25 ハンドホール	水抜き穴は現場の水位を確認の上、要否を検討すること。	26 耐震施工	設備機器の固定等は、国土交通省国土技術政策総合研究所・独立行政法人建築研究所監修の「建築設備耐震設計・施工指針（2014年版）」及び建設大臣官房官庁営繕部監修の「官庁施設の総合耐震計画基準及び同解説（平成8年版）」による。 局部震度法による設計用標準震度は、構造体の耐震安全性の分類、設備機器の重要度及び設置階により、選定する。 なお、施工に先立ち、耐震強度計算書を監督職員に提出し、承諾を受けるものとする。 備考 100kg以上の機器に適用するが、それ以下の機器については監督職員と協議する。 地床係数は1.0とし、設計用鉛直地震力は設計用水平地震力の1/2とする。 施設の種類 一般の施設 重要機器 受変電設備・自家発電設備・蓄電池設備・無停電電源装置・幹線用分電盤・その他（ 局部震度法による建築設備機器（水槽を除く）の設計用標準水平震度 <table border="1"> <tr><th rowspan="2">設置場所</th><th colspan="4">耐震安全性の分類</th></tr> <tr><th colspan="2">特定の施設</th><th colspan="2">一般の施設</th></tr> <tr><th rowspan="2">耐震クラス</th><th>重要機器</th><th>一般機器</th><th>重要機器</th><th>一般機器</th></tr> <tr><th>S</th><th>A</th><th>B</th><th>B</th></tr> <tr><td>上層階、屋上及び塔屋</td><td>2.0 (2.0)</td><td>1.5 (2.0)</td><td>1.5 (2.0)</td><td>1.0 (1.5)</td></tr> <tr><td>中間階</td><td>1.5 (1.5)</td><td>1.0 (1.5)</td><td>1.0 (1.5)</td><td>0.6 (1.0)</td></tr> <tr><td>1階及び地下階</td><td>1.0 (1.0)</td><td>0.6 (1.0)</td><td>0.6 (1.0)</td><td>0.4 (0.6)</td></tr> </table> 備考（ ）内の数値は防振支持の機器の場合に適用する。 太陽光発電（太陽電池アレイ）用基礎の強度計算に用いる用途係数 <table border="1"> <tr><th rowspan="2">用途</th><th>特定の施設</th><th>一般の施設</th></tr> <tr><th>（極めて重要な太陽光発電システム）</th><th>（通常の太陽光発電システム）</th></tr> <tr><td>用途係数</td><td>1.32</td><td>1.0</td></tr> </table> 備考 通常の太陽光発電システムの風速の設計用再現期間を50年とし、これが用途係数の1.0に相当する。 27 特定天井への対応 天吊り機器等の施工方法は、「建築物における天井脱落対策に係る技術基準」に適合すること。 28 風圧力 本工事に使用する材料及び工法は、建築基準法に基づき定まる風圧力に対応したものとし、速度圧を求めた場合の風速(Vo)及び地表面粗土区分は、次の数値とする。（ポールの風圧についてはJIL1003を適用とする。） 風速(Vo)：・38m/sec（・コンクリート柱・テレビアンテナ・避雷針・太陽光電池アレイ） ・60m/sec（・ポール型照明） 地表面粗土区分：※Ⅲ	設置場所	耐震安全性の分類				特定の施設		一般の施設		耐震クラス	重要機器	一般機器	重要機器	一般機器	S	A	B	B	上層階、屋上及び塔屋	2.0 (2.0)	1.5 (2.0)	1.5 (2.0)	1.0 (1.5)	中間階	1.5 (1.5)	1.0 (1.5)	1.0 (1.5)	0.6 (1.0)	1階及び地下階	1.0 (1.0)	0.6 (1.0)	0.6 (1.0)	0.4 (0.6)	用途	特定の施設	一般の施設	（極めて重要な太陽光発電システム）	（通常の太陽光発電システム）	用途係数	1.32	1.0																																																																																																															
設置場所	耐震安全性の分類																																																																																																																																																																				
	特定の施設		一般の施設																																																																																																																																																																		
耐震クラス	重要機器	一般機器	重要機器	一般機器																																																																																																																																																																	
	S	A	B	B																																																																																																																																																																	
上層階、屋上及び塔屋	2.0 (2.0)	1.5 (2.0)	1.5 (2.0)	1.0 (1.5)																																																																																																																																																																	
中間階	1.5 (1.5)	1.0 (1.5)	1.0 (1.5)	0.6 (1.0)																																																																																																																																																																	
1階及び地下階	1.0 (1.0)	0.6 (1.0)	0.6 (1.0)	0.4 (0.6)																																																																																																																																																																	
用途	特定の施設	一般の施設																																																																																																																																																																			
	（極めて重要な太陽光発電システム）	（通常の太陽光発電システム）																																																																																																																																																																			
用途係数	1.32	1.0																																																																																																																																																																			
2 施工との取り合い	はり貫通部のスリーブ ※本工事・別途工事 補強 ※本工事・別途工事 自動開閉装置を取付ける防火戸の切込み、補強及びドアチェック、フロアーヒンジ ※本工事・別途工事 天井埋込型器具の取付箇所の下地材の切込み及び補強 ※本工事・別途工事（墨出しは本工事） ただし、ダウンライト等、切込み寸法が小さい場合は除く 天井点検口の取付箇所の下地材の切込み及び補強 ※本工事・別途工事（墨出しは本工事） 軽量鉄骨製のボックス取付用の下地材の切込み及び補強 ※本工事・別途工事 埋込型分電盤、端子盤等の 仮 枠 ※本工事・別途工事 補強 ※本工事・別途工事 照明器具、幹線等の吊ボルト用インサート ※本工事・別途工事 屋内の電気室、自家発電室などの基礎、防油堤、ピット（ふたを含む） ※本工事・別途工事 屋外の受変電設備基礎 ※本工事・別途工事 動力機器（電動機など）への接続 ※本工事・別途工事 電話保安器用接地 ※本工事・別途工事	3 電線類	EMケーブルとする。EMケーブルで規格等の記載のないものは、ハログゲン及び鉛を含まない材料で構成されたものとする。 耐火ケーブル(FP)及び耐火ケーブル(HP)はシースに耐熱性ポリエチレンを用いたものとする。	4 電線管	屋外露出配管 鋼管を使用する場合 ※溶融亜鉛めっき・プライマ処理後指定色塗装（2回塗り） ビニール電線管を使用する場合 ※カラー管を使用する P.F管は単層管（タイプ25）とする。	5 呼び線	長さ1m以上の入線しない電線管には1.2mm以上の樹脂被覆鉄線を挿入する。	6 フラッシュプレート材質	・樹脂製 ・新金属 ・ステンレス	7 カバープレート	用途別表示としてシール等を貼付する。	8 接地極	※ 下記による。なお接地極E.Bの長さは1,500mmとする。 <table border="1"> <tr><th>接地の種類</th><th>記号</th><th>接地抵抗値</th><th>接地極</th></tr> <tr><td>共同接地</td><td>E A E D</td><td>10Ω 以下</td><td>E B (14φ) x 3連-2組</td></tr> <tr><td>A種</td><td>E A</td><td>10Ω 以下</td><td>E B (14φ) x 3連-2組</td></tr> <tr><td>B種</td><td>E B</td><td>200Ω 以下</td><td>E B (14φ) x 3連-2組</td></tr> <tr><td>C種</td><td>E C</td><td>10Ω 以下</td><td>E B (14φ) x 3連-2組</td></tr> <tr><td>D種</td><td>E D</td><td>100Ω 以下</td><td>E B (10φ) x 1</td></tr> <tr><td>雷保護</td><td>E L</td><td>10Ω 以下</td><td>E P x 1</td></tr> <tr><td>高圧避雷器</td><td>E L H</td><td>10Ω 以下</td><td>E B (14φ) x 3連-2組</td></tr> </table> ・ 図面特記による。 9 埋設表示 雷保護設備用及び共同接地極の表示 ・黄銅板製 ・ステンレス製 上記以外の接地極及び地中配線の表示 80φ x 300のコンクリート杭又は、プラスチック方に方向種別を彫り込んだもの。ただし、舗装された場所は鉄製ピンとする。 地中配線には電圧、線路長に關係なく保護シート（ダブル）を管頂と地表面の中間に設ける。	接地の種類	記号	接地抵抗値	接地極	共同接地	E A E D	10Ω 以下	E B (14φ) x 3連-2組	A種	E A	10Ω 以下	E B (14φ) x 3連-2組	B種	E B	200Ω 以下	E B (14φ) x 3連-2組	C種	E C	10Ω 以下	E B (14φ) x 3連-2組	D種	E D	100Ω 以下	E B (10φ) x 1	雷保護	E L	10Ω 以下	E P x 1	高圧避雷器	E L H	10Ω 以下	E B (14φ) x 3連-2組	10 再使用機器	取外し再使用機器は、清掃及び絶縁抵抗測定の上、取付のこと。 [1.4.3]	11 絶縁抵抗等の測定	工事着手前に既存の電気設備の絶縁抵抗等を測定し、測定表を監督職員に提出する。	12 補修など	工事の施工に伴い既成部分に汚染又は損傷した場合は、既成にない補修する。	13 屋上・屋側の支持金物	原則としてステンレス製とする。（装柱金物は除く）	14 結露防止	内側断熱施工される構造体のコンクリートに埋込むボックス等には、断熱材を取り付ける。	15 はつり	既存のコンクリート床・壁などの配管貫通部の穴開けは、原則としてダイヤモンドカッターを用いる。	16 あと施工アンカー	あと施工アンカー作業における技能者は、あと施工アンカー工事の施工に関する十分な経験と技能を有するものとする。	17 配線器具	タンブラスイッチは大型連用形（ネム入）とする。 壁付コンセントは原則として大型連用形とし、連用形以外はプラグ付とする。 単相200V、発電機回路等のコンセントは、プレートに電圧・電源等の表示を行う。 呼出ボタンは点字付とする。	18 照明器具等の接地	接地線は原則として1E 1.6mm以上（緑色）とする。また、ケーブルの一芯を使用する場合は、緑色の芯線とする。	19 照明器具用位置ボックス	ケーブル配線の位置ボックスは原則としてアウトレットボックスとする。 ケーブル配線で照明器具を送り端子付のもの（定格電流15A以上）及び配線が末端となるものは位置ボックスを設けなくてよい。	機器取付高	<table border="1"> <tr><th>名称</th><th>測点</th><th>取付高 (mm)</th></tr> <tr><td>ブラケット（一般）</td><td>床下～中心</td><td>2,100</td></tr> <tr><td>ブラケット（踊場）</td><td>床下～中心</td><td>2,500</td></tr> <tr><td>ブラケット（鏡上）</td><td>鏡上端～中心</td><td>150</td></tr> <tr><td>避難口誘導灯</td><td>床下～下端</td><td>1,500以上</td></tr> <tr><td>廊下通路誘導灯</td><td>床下～上端</td><td>1,000以下</td></tr> <tr><td>スイッチ（一般）</td><td>床下～中心</td><td>1,300</td></tr> <tr><td>スイッチ（住宅）</td><td>床下～中心</td><td>1,200</td></tr> <tr><td>スイッチ（バリアフリータイプ）</td><td>床下～中心</td><td>※1</td></tr> <tr><td>コンセント、電話用アウトレット、直列ユニット（一般）</td><td>床下～中心</td><td>300</td></tr> <tr><td>コンセント、電話用アウトレット、直列ユニット（和室）</td><td>床下～中心</td><td>150</td></tr> <tr><td>コンセント、電話用アウトレット、直列ユニット（台所）</td><td>台所～中心</td><td>150</td></tr> <tr><td>コンセント（保育園）</td><td>床下～中心</td><td>1,100～1,200 ※1</td></tr> <tr><td>コンセント（車庫）</td><td>床下～中心</td><td>800</td></tr> <tr><td>引込開閉器箱（低圧）</td><td>床下～中心</td><td>1,500</td></tr> <tr><td>分電盤、制御盤</td><td>床下～中心</td><td>1,500（上端1,900以下）</td></tr> <tr><td>ホーム分電盤</td><td>床下～中心</td><td>（下端2,000以下） ※1</td></tr> <tr><td>開閉器箱</td><td>床下～中心</td><td>1,500</td></tr> </table>	名称	測点	取付高 (mm)	ブラケット（一般）	床下～中心	2,100	ブラケット（踊場）	床下～中心	2,500	ブラケット（鏡上）	鏡上端～中心	150	避難口誘導灯	床下～下端	1,500以上	廊下通路誘導灯	床下～上端	1,000以下	スイッチ（一般）	床下～中心	1,300	スイッチ（住宅）	床下～中心	1,200	スイッチ（バリアフリータイプ）	床下～中心	※1	コンセント、電話用アウトレット、直列ユニット（一般）	床下～中心	300	コンセント、電話用アウトレット、直列ユニット（和室）	床下～中心	150	コンセント、電話用アウトレット、直列ユニット（台所）	台所～中心	150	コンセント（保育園）	床下～中心	1,100～1,200 ※1	コンセント（車庫）	床下～中心	800	引込開閉器箱（低圧）	床下～中心	1,500	分電盤、制御盤	床下～中心	1,500（上端1,900以下）	ホーム分電盤	床下～中心	（下端2,000以下） ※1	開閉器箱	床下～中心	1,500	打合せ事項	<table border="1"> <tr><th>打合せ事項</th><th>打合せ日時</th><th>令和</th><th>年</th><th>月</th><th>日</th></tr> <tr><td>官公庁等名</td><td></td><td></td><td></td><td></td><td></td></tr> <tr><td>打合せ事項</td><td></td><td></td><td></td><td></td><td></td></tr> <tr><td>官公庁等名</td><td></td><td></td><td></td><td></td><td></td></tr> <tr><td>打合せ事項</td><td></td><td></td><td></td><td></td><td></td></tr> <tr><td>官公庁等名</td><td></td><td></td><td></td><td></td><td></td></tr> <tr><td>打合せ事項</td><td></td><td></td><td></td><td></td><td></td></tr> </table>	打合せ事項	打合せ日時	令和	年	月	日	官公庁等名						打合せ事項						官公庁等名						打合せ事項						官公庁等名						打合せ事項					
接地の種類	記号	接地抵抗値	接地極																																																																																																																																																																		
共同接地	E A E D	10Ω 以下	E B (14φ) x 3連-2組																																																																																																																																																																		
A種	E A	10Ω 以下	E B (14φ) x 3連-2組																																																																																																																																																																		
B種	E B	200Ω 以下	E B (14φ) x 3連-2組																																																																																																																																																																		
C種	E C	10Ω 以下	E B (14φ) x 3連-2組																																																																																																																																																																		
D種	E D	100Ω 以下	E B (10φ) x 1																																																																																																																																																																		
雷保護	E L	10Ω 以下	E P x 1																																																																																																																																																																		
高圧避雷器	E L H	10Ω 以下	E B (14φ) x 3連-2組																																																																																																																																																																		
名称	測点	取付高 (mm)																																																																																																																																																																			
ブラケット（一般）	床下～中心	2,100																																																																																																																																																																			
ブラケット（踊場）	床下～中心	2,500																																																																																																																																																																			
ブラケット（鏡上）	鏡上端～中心	150																																																																																																																																																																			
避難口誘導灯	床下～下端	1,500以上																																																																																																																																																																			
廊下通路誘導灯	床下～上端	1,000以下																																																																																																																																																																			
スイッチ（一般）	床下～中心	1,300																																																																																																																																																																			
スイッチ（住宅）	床下～中心	1,200																																																																																																																																																																			
スイッチ（バリアフリータイプ）	床下～中心	※1																																																																																																																																																																			
コンセント、電話用アウトレット、直列ユニット（一般）	床下～中心	300																																																																																																																																																																			
コンセント、電話用アウトレット、直列ユニット（和室）	床下～中心	150																																																																																																																																																																			
コンセント、電話用アウトレット、直列ユニット（台所）	台所～中心	150																																																																																																																																																																			
コンセント（保育園）	床下～中心	1,100～1,200 ※1																																																																																																																																																																			
コンセント（車庫）	床下～中心	800																																																																																																																																																																			
引込開閉器箱（低圧）	床下～中心	1,500																																																																																																																																																																			
分電盤、制御盤	床下～中心	1,500（上端1,900以下）																																																																																																																																																																			
ホーム分電盤	床下～中心	（下端2,000以下） ※1																																																																																																																																																																			
開閉器箱	床下～中心	1,500																																																																																																																																																																			
打合せ事項	打合せ日時	令和	年	月	日																																																																																																																																																																
官公庁等名																																																																																																																																																																					
打合せ事項																																																																																																																																																																					
官公庁等名																																																																																																																																																																					
打合せ事項																																																																																																																																																																					
官公庁等名																																																																																																																																																																					
打合せ事項																																																																																																																																																																					
高知市 都市建設部 公共建築課								高知商業高等学校受変電設備改修工事																																																																																																																																																													
工事名								係	係長	課長補佐	課長	図面番号																																																																																																																																																									
図面名								特記仕様書（2）	更新日	2025.10.01	作図	年	月	日																																																																																																																																																							
								元吉	伊藤	松本	E - 02																																																																																																																																																										



工事場所：高知商業高等学校
高知市大谷6番地

附近見取図



配置図 1/1000

工事概要

- 電気設備工事
 - ・対象の受変電設備機器等の撤去及び新設 (E-04参照)
 - ・新設する機器等は既設と同容量のものとする
- 実質工期：1.5か月

施工条件

- ・仮設計画、調査及び工事施工に伴う停電作業日時については、事前に施設管理者と協議し決定すること。
- ・既存設備について事前調査（機能確認等）を行ったのちに施工にあたること。
- ・資機材等の搬入出時には専任の誘導員を配置し、事故等防止に努めること。
- ・車両の出入りの際に通行人に十分注意すること。
- ・施設構内は禁煙とする。
- ・端末処理材はシリカゲル抑制製品を使用すること。

高知市 都市建設部 公共建築課

工事名	高知商業高等学校受変電設備改修工事				係	係長	課長補佐	課長	図面番号
図面名	附近見取図・配置図・工事概要	縮尺	1/1000	作図	年	月	日	E - 03	

用紙サイズ：A2 (A3の場合は70%縮小)

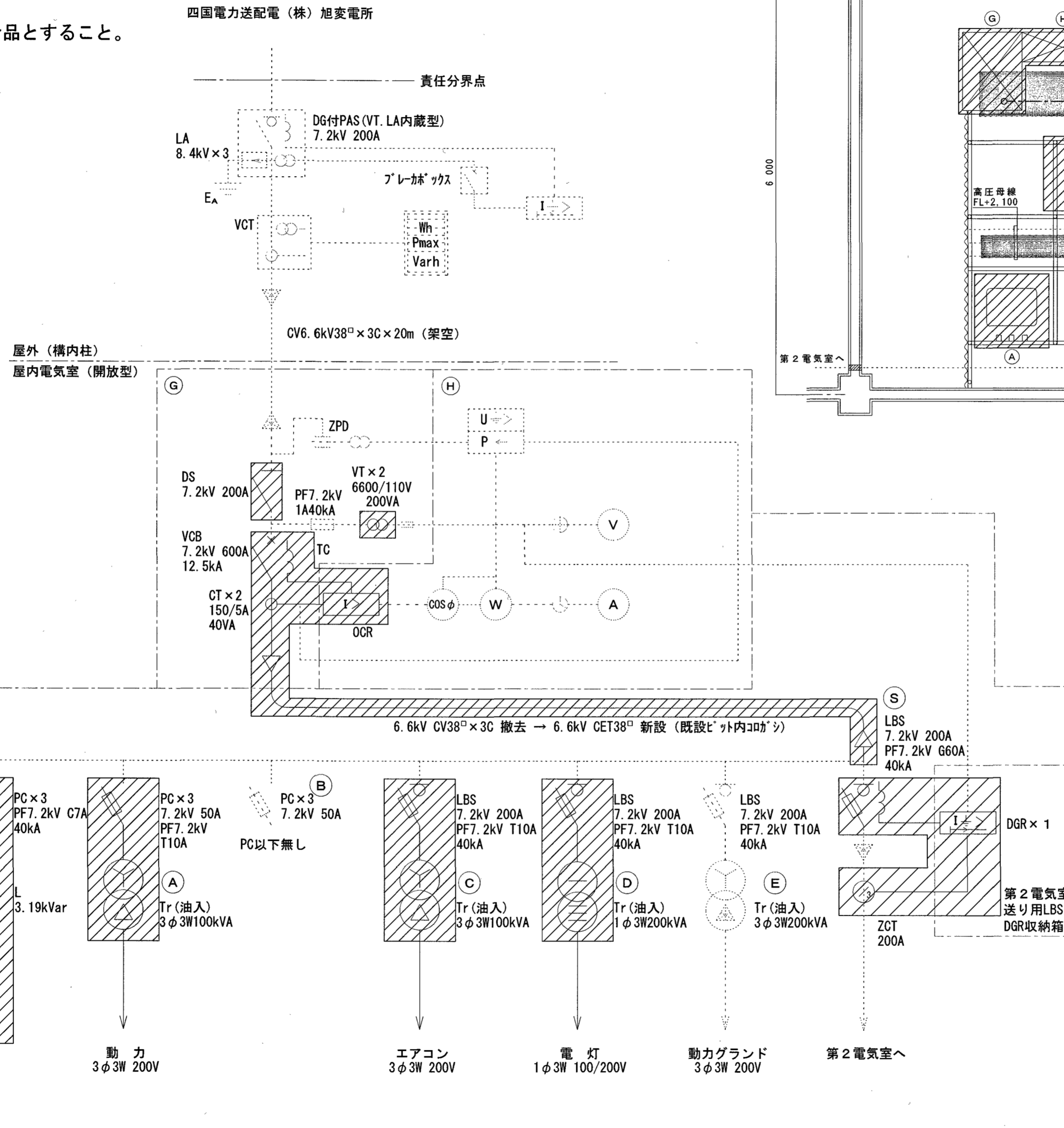
は、今回撤去・新設部分を示す。

は、既設部分を示す。

新設する変圧器は、第三次判断基準適合品とすること。

四国電力送配電(株)旭変電所

責任分界点

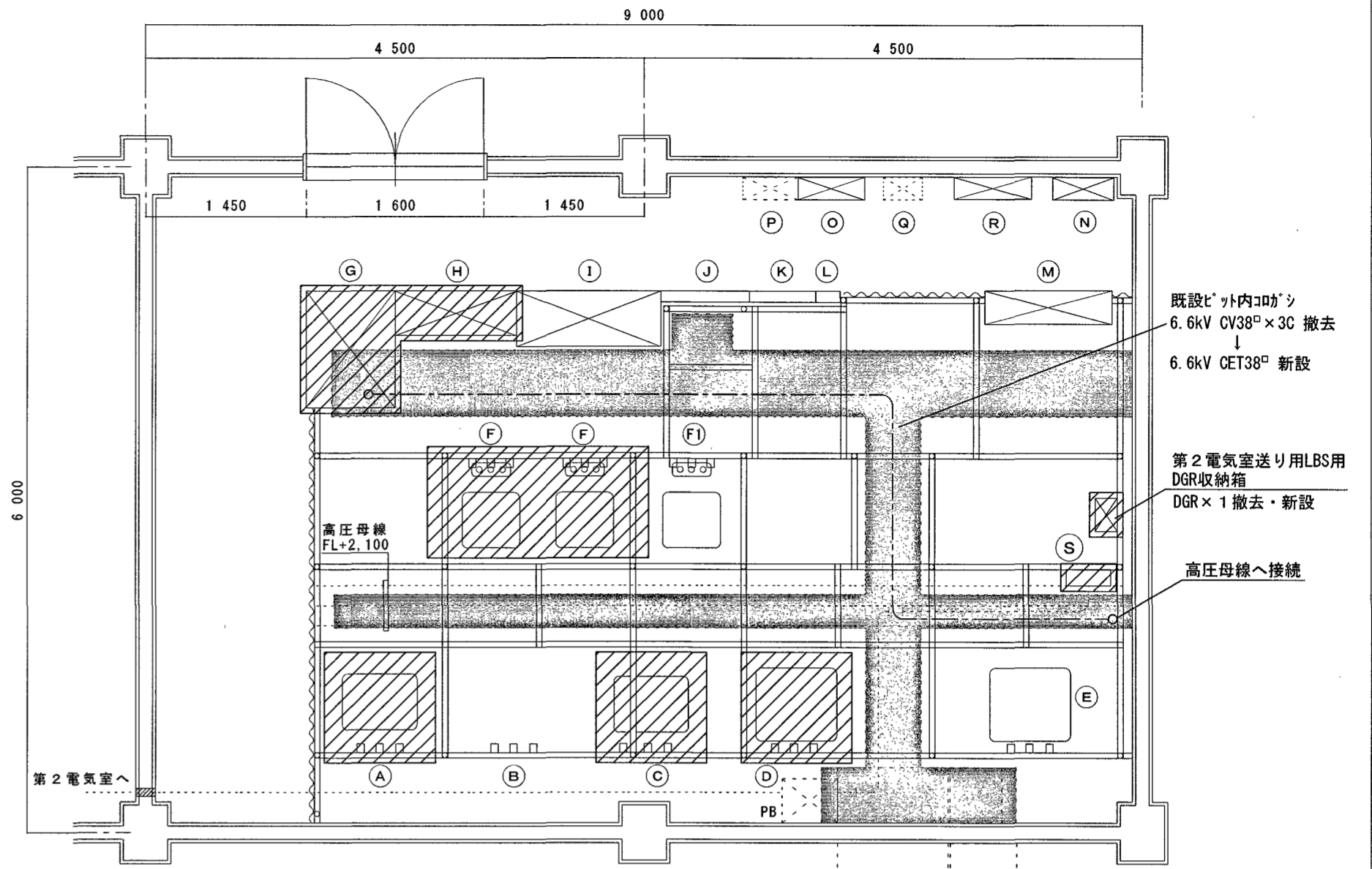


屋外(構内柱)
屋内電気室(開放型)

CV6. 6kV38[□]×3C×20m (架空)

6.6kV CV38[□]×3C 撤去 → 6.6kV CET38[□] 新設 (既設床^レット内コ^ソシ)

第1電気室単線結線図



第1電気室平面図 S=1/50

は、既設床^レットを示す

第1電気室既存機器表

記号	機	種	備	考
(A)	変圧器	- 1	3φ3W 100kVA	撤去・新設
(B)				撤去済
(C)	"	- 3	3φ3W 100kVA	撤去・新設
(D)	"	- 4	1φ3W 200kVA	撤去・新設
(E)	"	- 5	3φ3W 200kVA	
(F)	高圧コンデンサ・直列リフタ		3φ3W 50kvar x 2台	撤去・新設
(F1)	高圧コンデンサ・直列リフタ		3φ3W 50kvar	
(G)	高圧受電盤 (自立閉鎖型)			DS・VCB・CT・VT 撤去・新設
(H)	継電器盤 (自立閉鎖型)			OCR×2・DGR×1 撤去・新設
(I)	動力操作盤 (自立閉鎖型)			
(J)	低圧電灯盤 (自立開放型)			
(K)	"	- 1	(自立開放型)	
(L)	"	- 2	(自立開放型)	
(M)	低圧灯動盤 (自立閉鎖型)			
(N)	夜間照明盤 (壁付型)			
(O)	空調盤M-1 (壁付型)			
(P)	北舎空調電源盤P-1送り (壁付型)			
(Q)	外灯盤G-1 (壁付型)			
(R)	南舎空調電源盤			
(S)	第2電気室送り用LBS DGR・ZCT共			撤去・新設

高知市 都市建設部 公共建築課

高知商業高等学校受変電設備改修工事

係 保長 課長補佐 課長 図面番号

 作図 年 月 日 E-04

用紙サイズ: A2 (A3の場合は70%縮小)

工事名 図面名 受変電設備図 縮尺 1/50