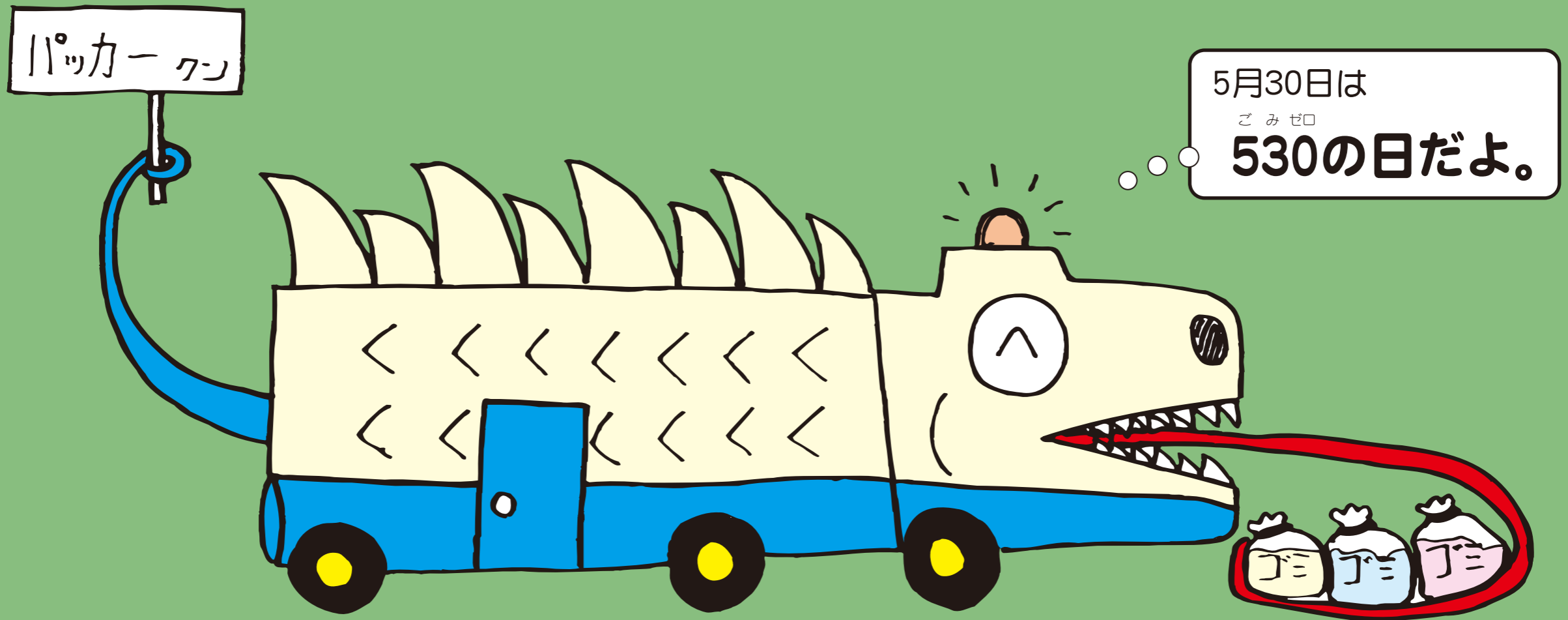




市章

高知市の「高」を  
図案化したもの

# ごみゼロたんけんたい



「未来のパッカー車」 鴨田小学校4年生の作品

	学校	年	組
名前			

# 1. たくさん出るごみ



【環境啓発キャラクター エコマン】

きれいな高知市こうちしをつくるために、ごみを減らすにはどうしたらいいだろう。  
ぼくといっしょにごみのゆくえをたんけんしてみよう。

うわーすごいごみだなあ。  
何とかしなくちゃ。



## も く じ

1. たくさん出るごみ	2
2. 高知市全体のごみ	4
3. ごみをしまつするのにかかるお金	6
4. ごみの出しかた	7
5. ごみの集めかた	15
6. 集めたごみと資源物のゆくえ	18
(1) ごみを燃やす工場のしくみ	19
(2) プラスチック製容器包装を小さくまとめる工場のしくみ	26
(3) ごみの埋め立て地のようす	29
(4) 資源物のゆくえ	31
7. ごみべらしとリサイクル	32
8. 環境標語 <small>かんきょうひょうご</small> を作ろう！	41
※答えのページ	40



高知市清掃工場



令和7年度

かんきょうひょうごにゆうせんさくひん  
環境標語入選作品コーナー

次ページからだよ!!

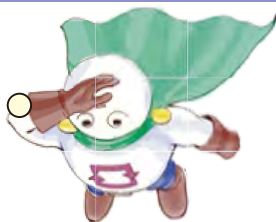


がっこうの かみやプリント さいりょう

附属小 上村 勇貴

## 家庭のごみ調べ

あなたの家からは、どんなごみが  
どれだけの量、出されているのかな。



家からは、どんなごみを出しているのだろう？

ごみの量を調べてみよう。

### やり方

- ごみの収集日に、自分の家から出されるごみぶくろの数を調べよう。  
家に体重計があればその重さも調べてみよう。  
○自分でごみ出しの手伝いをして数えてみる。  
○ごみを出した人に、いくつ出したかを聞く。
- ごみぶくろの絵をぬって数を表そう。

ごみを出した日	ごみのふくろの数・ごみの重さ	
月 日 ( )		(kg)
月 日 (水)		(kg)
※プラスチック製容器包装		(kg)
月 日 ( )		(kg)

○1か月(4週間)だと、 ふくろ  kg ぐらいになるなあ。

○1年間(52週間)だと、 ふくろ  kg ぐらいだなあ。

給食を のこさず食べると ゴミがへる

横内小 刈谷 美遥

## 2. 高知市全体のごみ



1日に、高知市全体で、どのような  
ごみがどのくらい出るのかな。

1日に出るごみの量およそ **303.4トン** ( )は2トン車での台数  
(令和6年度)

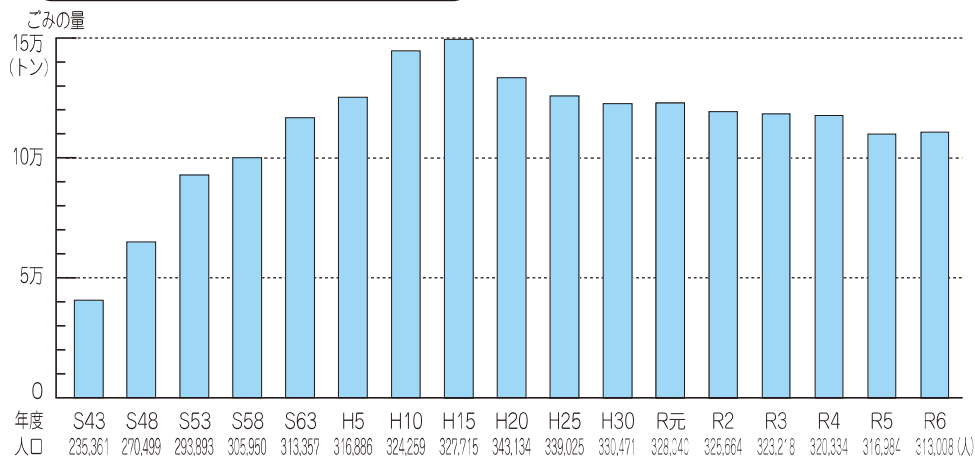
可燃ごみ 266トン		(133台分)
資源物 18トン		(9台分)
木屑 9トン		(5台分)
プラスチック製容器包装 6トン	 プラスチック製容器包装は、1台につき500kgで計算しています。	(12台分)
不燃 4トン		(2台分)
ペットボトル 0.4トン	 ペットボトルは、1台につき500kgで計算しています。	(1台分)

ごみしよりの ひとをおもって ぶんべつを

第六小 木俣 創晴

## 高知市の人口とごみの量のうつつりかわり

高知市の人口と1年間のごみの量

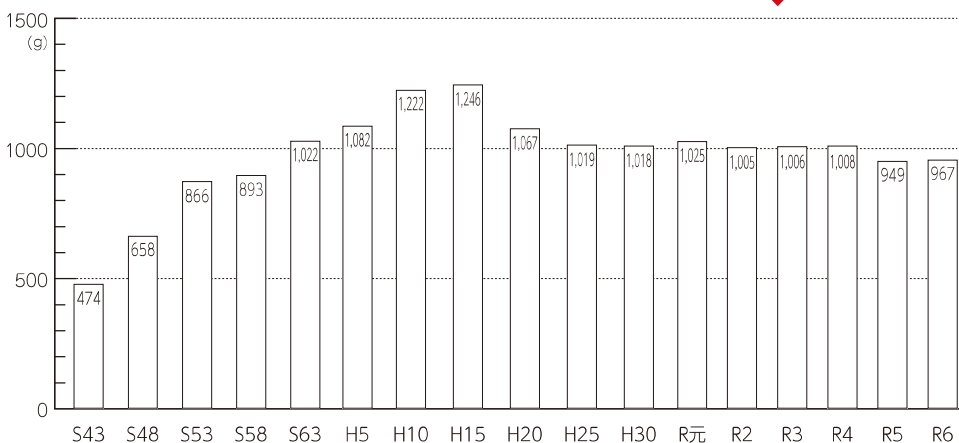


ごみの量は、昭和43年度（40,680トン）から平成15年度（149,767トン）まで毎年度増え続けていたんだ。でも平成16年度からは減ってきて、令和6年度は110,518トンなんだよ！



下のグラフをぬってみよう。

高知市の1人分の1日あたりのごみの量



すてないで まだつかえるよ だいにね

高須小 清岡 灯音

## 3. ごみをしまつするのにかかるお金



高知市では、ごみをしまつするのに一年間に約36億5千万円かかるんだよ。この費用でノートを買うとすると、約1,825万冊分にもなるんだ。



×1,825万冊分!!

※ノート1冊200円で計算



1kgあたりに約33円かかっているんだね。

可燃ごみの重さのうち、約半分は水分なんだよ。燃やすのに苦労するんだ。



きちんと台所で水切りをして出してね。

ポイ捨ては 地球の未来 捨てること

昭和小 静 優奈

# 4. ごみの出しかた

- ごみ出し5原則**
- 1 台所ごみの水切りを忘れずに!
  - 2 分別ルールを守る!
  - 3 透明・半透明の袋で出す!
  - 4 収集日の朝8時までに決められた場所へ!
  - 5 集積場所(ステーション)を清潔に!

## 可燃ごみ (月・木) または (火・金)



**可燃ごみステーション**  
 収集日は(月・木)曜日です。  
 ● 収集日の朝8時までにしてください。  
 ● 前日や収集した後に出不さないでください。  
 ● 翌日の収集の有無については広報等でお知らせします。  
 ● 事業所から出る「ごみ」は収集しません。  
 ● 資源・不燃物や粗大ごみは収集しません。  
**収集場所は、お互いにきれいにしましょう。**  
 高知市 町内委

**可燃ごみステーション**  
 収集日は(火・金)曜日です。  
 ● 収集日の朝8時までにしてください。  
 ● 前日や収集した後に出不さないでください。  
 ● 翌日の収集の有無については広報等でお知らせします。  
 ● 事業所から出る「ごみ」は収集しません。  
 ● 資源・不燃物や粗大ごみは収集しません。  
**収集場所は、お互いにきれいにしましょう。**  
 高知市 町内委

## プラスチック製容器包装 (毎週水曜日)



## 資源物・不燃ごみ (月1回)

- 紙類
  - ダンボール
  - 新聞チラシ
  - 雑誌
  - 紙パック
  - 雑がみ
- 布類
  - 布類
- ビン類
  - ビン
  - ビン
  - ビン
- カン・金属類
  - カン
  - 金属
- 可燃粗大ごみ
  - 可燃粗大ごみ
- 不燃ごみ
  - 不燃ごみ
- 家電品
  - 家電品
- 水銀を含むごみ
  - 水銀を含むごみ
- 発火器具ライター類
  - 発火器具ライター類

ゴミ一つ 拾えば笑顔 広がる輪 横浜新町小 武田 和

# 出しかたにはルールがあります

◎高知市では  
**透明・半透明のごみ袋で収集しています。**

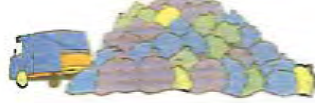
ごみ袋の中が見えることで、中身を確認しています。

＜透明・半透明袋で出す理由＞



① ごみをきちんと分別してもらって、リサイクルを進めたいから。

② われたビンやスプレー缶のばくはつで、作業する人たちが、けがをしないようにしたいから。



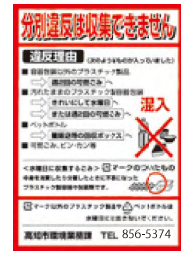
③ ごみ袋の中が見えないと、リサイクルできるものが入っていても、そのまま焼却されてしまうから。



ルールを守らずに出されたごみのようす


**ルールを守らずに出されたごみは違反シールをはって残しています。**

透明・半透明の袋は中身が見えるのでルール違反がすぐにわかります。透明・半透明の袋になってから、だいたい分別のルールは守られるようになりましたが、出す日や時間・場所を守らないなどのルール違反がまだ見られます。



へらそうよ のこさず食べる フードロス 鏡小 濱田 遼

特に気をつけて出してほしいプラスチック製容器包装

のマークがついた容器や包装が対象です。  
・プラスチック製容器包装はリサイクルしています。



※ペットボトルはプラスチック製容器包装ではありません。

◎毎週水曜日の朝8時までに可燃ごみと同じステーションへ出そう!!



●中身を使い切って、汚れがある場合は、かんたんに水洗いをする。  
汚れが落としにくいものは、可燃ごみに出す。

汚れが落としにくいもの



(例) マヨネーズ、ケチャップ、レトルトカレーなど

かんたん  
可燃ごみ

リサイクル しげんにもどし 再利用

鴨田小 平尾 颯都

●ごみ袋の中にごみ袋を入れず、一枚の袋で出す。



集めたプラスチック製容器包装は袋をやぶって、中身を選別するんだ。  
袋をやぶりやすいように一枚にしてね。

●風に飛ばされないように、袋と袋をむすびあわせる。



飛ばされると危険

●プラスチック製容器包装はたいへん軽く、風が吹くとすぐに飛んでしまいます。風で飛ばされないよう袋どうしを結んで、数珠つなぎにして出してください。また台風のような風の強い日は、次の水曜日に出してください。

(例)



風で飛ばされないよう、数珠つなぎで...

めざそうよ ごみゼロしゃかい じぶんから

江ノ口小 福留 基

## 資源物・不燃ごみ



残念ですが、**雑がみや段ボールなどのリサイクルできる資源物が、可燃ごみの中に出されていることがあります。**

きちんと分別して、資源物・不燃ごみステーションに出してください。

## インタビュー（ごみの出しかたについての声）

ごみを整理している町内会の人



私たちは交代でごみを整理しています。  
きちんと分別して出してくれないとこまります。

収集日でない日や決められた時間帯以外にごみを出されると、カラスやねこがちらかしてきたんです。  
とくに夏は、くさくてたまりません。

ごみステーションの近所の人



バイキング 食べれるりょうだけ もりもりと

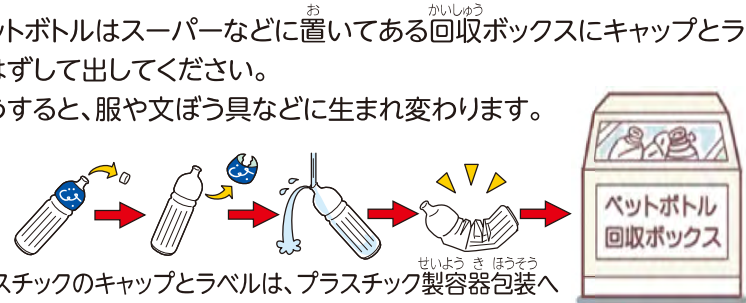
小高坂小 福本 博文

## ステーションに出せないごみ

### ◎ペットボトル

ペットボトルはスーパーなどに置いてある回収ボックスにキャップとラベルははずして出してください。

そうすると、服や文房具などに生まれ変わります。

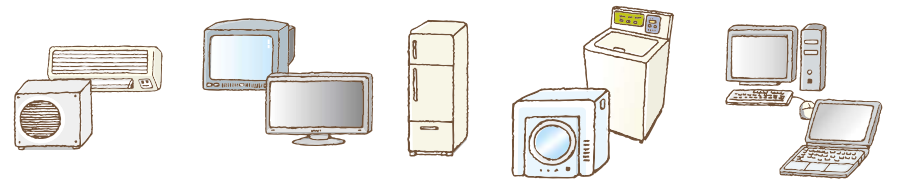


※プラスチックのキャップとラベルは、プラスチック製容器包装へ

### ◎法律でリサイクルすることになっている家庭用電気製品

エアコン、テレビ、冷蔵庫・冷凍庫、洗濯機・衣類乾燥機、パソコンはステーションには出せません。

資源を大切に使うために、買ったお店か、買い換えるお店にお金を払って引き取ってもらうようにしましょう。パソコンは作った会社へ送りましょう。



### ◎その他のもの

その他のものでは、プロパンガスボンベ、消火器、農薬・薬品、ピアノ、自動車のタイヤなどはステーションには出せません。

買ったお店に相談して引き取ってもらいましょう。



分別を きちんとせんと いかんぞね

大津小 前田 凜叶

# ごみの出しかたクイズ

下の絵を参考にして、( )の中に数字や言葉を入れよう。

- ◎ 決められた日に、決められたステーションへ( )時までに出しましょう。




- ◎ 台所などの生ごみ(可燃ごみ)は、しっかりと( )をしてからごみ袋に入れ、口をしぼって出しましょう。



- ◎ プラスチック製容器包装は、毎週( )曜日に収集しています。



 プラマークのあるきれいなものだけを出す  
(プラスチック製容器包装はリサイクルしています)

- ◎ プラスチック製容器包装はたいへん軽いので、風で飛ばされないよう( )にして出しましょう。



- ◎ ペットボトルは( )とラベルをはずして水あらいをしてつぶしてから回収ボックスへ出しましょう。



- ◎ お菓子の箱やティッシュの箱はしばって( )のところに出しましょう。

※ヒントはこの本の最後の方にあるよ。



# ごみを分けてみよう。

下のいろいろなごみの絵の記号を、表の中に分けてみましょう。

清掃工場 で燃やすごみ	リサイクル して資源に なる物	リサイクルして資源 になるプラスチック	リサイクルでき ず、燃やすこと もできないため、埋め立てる ごみ	火事になり やすく、他の ものとは分けて持ち 運ぶごみ	月1回集める資 源物・不燃ごみ の日に捨てる家 庭用電気製品	作った会社が リサイクルする ことが法律で 決まっている 家庭用電気製 品	体に害があっ たり、火事にな りやすかったり するごみ		
可燃ごみ	可燃粗大 ごみ	資源物	プラス チック製 容器包装	ペット ボトル	不燃ごみ	発火器具	家電品	市が収集 しないごみ	水銀を ふくむごみ

# いろいろなごみ

① くつ	② トレイ	③ テレビ	④ びん	⑤ CD・DVD	⑥ 電子レンジ
⑦ たんす	⑧ 台所のごみ	⑨ 割れた食器	⑩ たまごのパック	⑪ やかん	⑫ モバイルバッテリー
⑬ ふとん	⑭ ライター	⑮ 洗濯機	⑯ 空き缶	⑰ ペットボトル	⑱ ダンボール
⑲ バケツ・洗面器	⑳ トイレtpーパーの芯	㉑ かばん	㉒ ぬいぐるみ	㉓ テーブル	㉔ 新聞・チラシ
㉕ ポリタンク	㉖ お菓子の箱	㉗ かさ	㉘ スマートフォン	㉙ 紙袋	㉚ プラモデル

きめられた じかんをもって ゴミだしを 秦小 山下 莉央奈

リサイクル 未来のバトン 次世代へ 高知小 南元 陽向

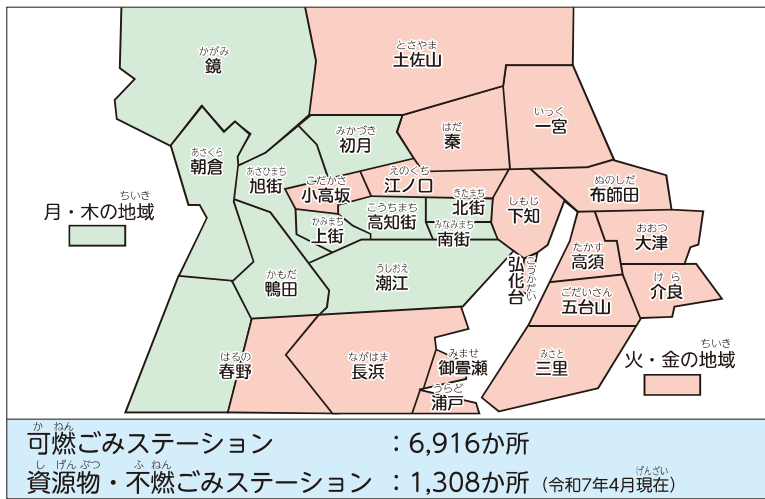
# 5. ごみの集めかた



家から出したごみは、だれが、どのようにして集め、どこへ持って行くのだろう。

## 可燃ごみ

地域で分けた可燃ごみ収集日



あなたの家庭の可燃ごみを出す日は何曜日でしょう。  曜日

## パッカー車

パッカー車に色をぬったり、見つけたことを書きこんだりしよう。



うみやかわ ゼったいまもる わたしたち 旭東小 山脇 由結

## 作業の様子



作業の様子で気がついたことを書いてみよう。

.....

.....

.....

.....

.....

.....

## 作業する人たちに仕事の苦勞や困っていることを聞いてみました

わたしたちは、およそ150人でごみを集めています。  
 雨がふっても、風の強い日でも休みません。  
 つゆの時は雨がっぱを着て仕事をするので、暑くてたいへんです。



可燃ごみの中に、われたガラスや、カミソリ、スプレー缶などが入っていて、けがをすることもあります。  
 ごみを出すときには、きちんと分別してほしいですね。

ごみは、決められた日の朝8時までに、決められたステーションに、きちんと分別して出してほしいですね。



資源物・不燃ごみ



資源物・不燃ごみステーション

資源物・不燃ごみは、出す人がそれぞれ分けて出すことになっているんだ。



ビン、カン、紙、布類（資源物）



トラックおよびパッカー車



（高知市再生資源処理センター）



大型の家具（木製品）  
ふとん  
（可燃粗大ごみ）



プレスパッカー車



（高知市清掃工場）



陶器、化粧ビン、ガラス食器、鏡  
（不燃ごみ）



プレスパッカー車



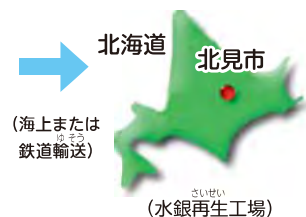
（高知市三里最終処分場）



けい光とう、乾電池  
（水銀を含むごみ）  
モバイル  
バッテリー



トラック

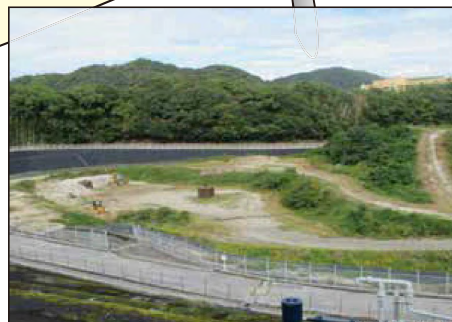


北海道 北見市  
（海上または  
鉄道輸送）  
（水銀再生工場）

6. 集めたごみと資源物のゆくえ



高知市再生資源  
処理センター



# (1) ゴミを燃やす工場のしくみ

可燃ごみ

粗大ごみ



清掃工場には、可燃ごみと可燃粗大ごみが運ばれてくるんだよ。

## 高知市清掃工場

- 場所…高知市長浜6459番地 (電話842-1171)
- 広さ…112,451㎡
- できた年…平成14年3月
- 建設費用…約300億円
- ごみ焼却炉…1日に600トンの処理能力 (1日に200トン×3基)
- 動く時間…24時間連続
- 働く人…3交替制

(令和6年度)

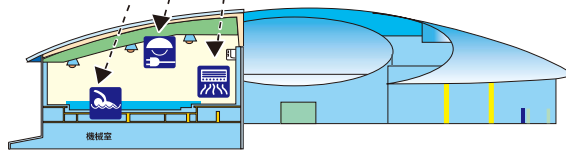
- 1日にもちこまれるごみの量 275トン
- 1年間に焼いたごみの量 101,836トン
- 工場を動かす費用…17億円
- 働く人の数…59人



## 余熱利用施設 “ヨネッツこうち”



・温水プールやトレーニングルームなどがあり、毎年約12万人の市民が健康維持に利用しています。



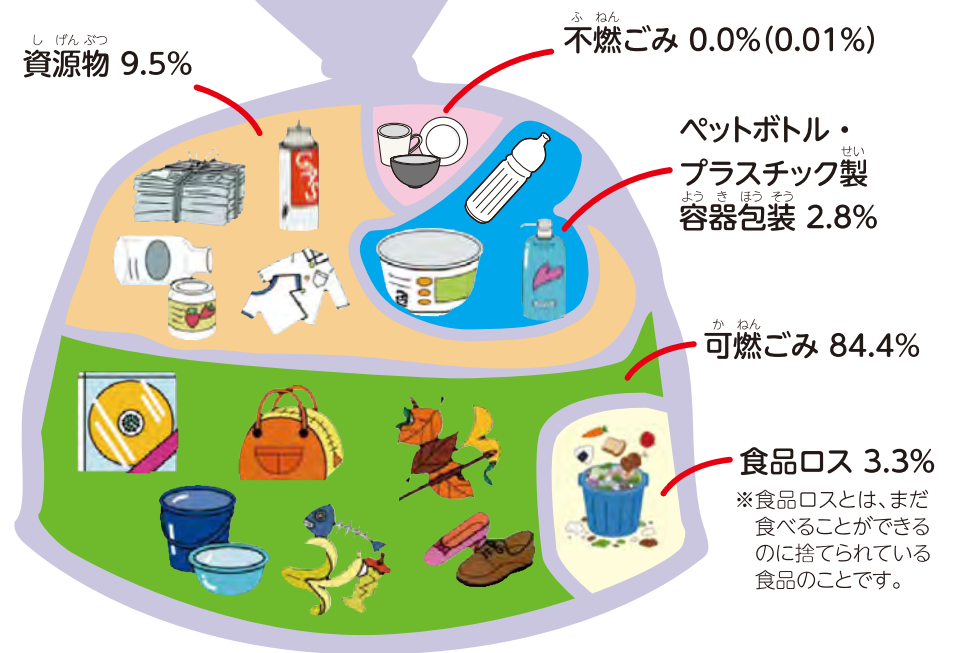
清掃工場の余熱を利用して電灯、湯、冷暖房などのエネルギーとしています。

# ゴミはちゃんと分別できているかな



下の絵は、清掃工場に運ばれてくるごみの中身の割合を表しているんだ。リサイクルできるものが入っていないかな？

(令和6年度)



上の絵を見て、気がついたことを書こう。

---



---



---



---

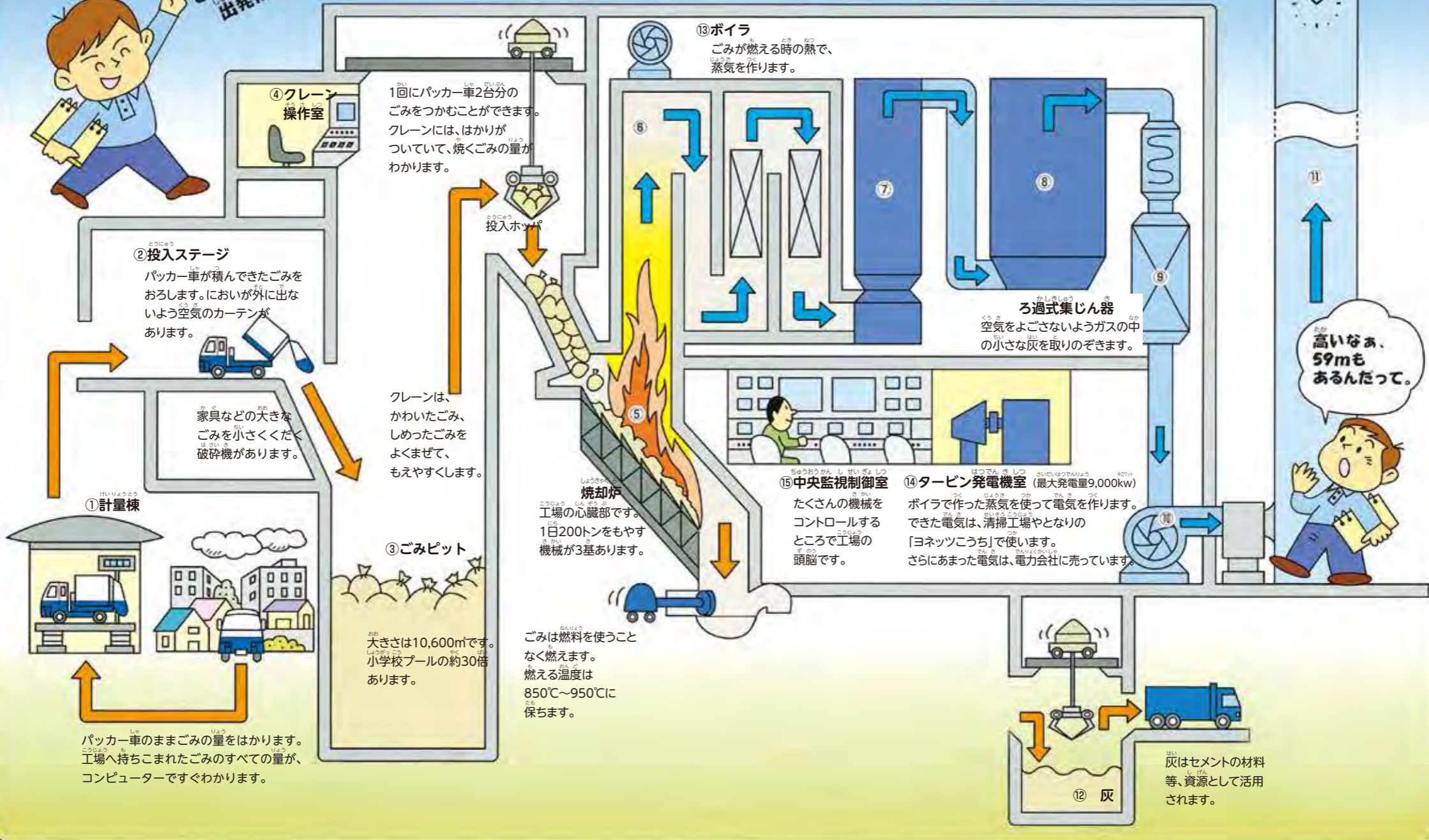


---

# こうちせいそうこうじょう 高知市清掃工場のしくみ



煙突  
空気をよごさないきれいな  
蒸気を出します



こう ち し せい そう こう じょう  
高知市清掃工場のたんけん見学メモ

けい りょう とう  
① 計量棟



とう にゅう  
② 投入ステージ



③ ごみピット



そう さ しつ  
④ クレーン操作室



しょうきやく ろ  
⑤ 焼却炉



はい しょう り  
⑦⑧⑨⑩⑪ 排ガス処理



はつ でん き  
⑭ タービン発電機



ちゅうおう かん し せい ぎょ しつ  
⑮ 中央監視制御室



# — メモ —

## (2) プラスチック製容器包装を小さくまとめる工場のしくみ



この工場にはプラスチック製容器包装とペットボトルが運ばれてくるんだよ。どのように処理されるんだろう。

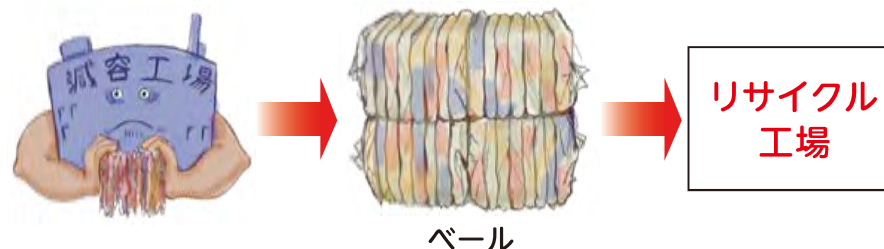
### 高知市菖蒲谷プラスチック減容工場を調べよう



- 場 所…高知市仁井田3636番地（菖蒲谷）  
（電話884-4424）
- 広 さ…9,098㎡
- できた年…平成2年3月  
プラスチック製容器包装の処理を始めた年…平成13年11月
- 工場を動かす費用…約1億円
- 1年間に処理した量  
プラスチック製容器包装…2,212トン  
ペットボトル…153トン（令和6年度）

この工場は、リサイクル工場に運ぶ前の中間処理（運び込まれたプラスチック製容器包装とペットボトルのうち、リサイクルできそうなものだけを選別する）工場です。

中間処理したプラスチック製容器包装とペットボトルは、小さく押し固めます。これをベールと呼びます。



この工場から出荷されたプラスチックは、新しいプラスチック製品になったり、鉄を作る工場に原料の一部として利用したりするんだよ。



## 工場からのお願い

水曜日は、「プラマーク」の付いた、汚れていないプラスチック製容器包装だけを出してください。

※プラスチック製容器包装は、リサイクルされています。そのため、汚れているもの、可燃ごみやペットボトル、金属などがまじっていると、工場の方が手作業で取り除かなければなりません。

## プラスチック製容器包装



ベールが作られる様子



出荷前のベール

※1辺1メートルの立方体。  
(重量約250kg)



## ペットボトル



出荷前のベール

※1辺50センチメートルのベールを、8個重ねた様子。  
(重量約225kg)



## ◎工場を取り除かれた危険物

(絶対に入れないでください)



はもの  
(刃物など)

作業する人が、ケガをします。  
(ライターや電池)  
パッカー車や工場の火事の原因になります。



# プラスチックは3分別



## プラスチック製容器包装は毎週水曜日

リサイクル  
しています

①プラスチック製容器包装とは、商品を入れたり包んだりしているプラスチック製の容器や包装のことで、中身を使ったり取り出したりした後に不要になるものです。

②汚れているものは簡単に水洗いし、透明・半透明の袋に入れて出す。汚れが取れにくいものは、週2回の可燃ごみで出してください。

③プラスチック製容器包装を詰めた小袋を大袋にまとめて入れることはしないでください。

### ●カップ・パック類

カップ類、プリンなどのカップ  
イチゴ、卵、豆腐などのパック



### ●ボトル類

食用油、ソース、洗剤、シャンプーなどのボトル  
※食用油のボトルも、簡単にすすぐ程度でOK!



### ●ポリ袋・ラップ類

レジ袋、米、菓子、衣料品などの袋  
食品トレイなどを包んでいたラップ



### ●トレイ類

生鮮食品、惣菜などのトレイ



### ●ネット類

果物や玉ねぎなどのネット



### ●チューブ類

マヨネーズ、からし、歯磨き粉などのチューブ  
※汚れが取れにくいものが多いので、週2回の可燃ごみで出してもOK!



### ●キャップ類

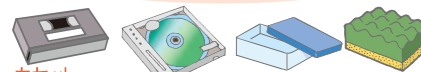
プラスチック製のふたやキャップ



## 商品そのものは可燃ごみ 毎週(月・木)(火・金)

焼却処分  
しています

①商品そのものであるプラスチック製品で、おおむね45ℓのごみ袋に入るものは、週2回の可燃ごみで出してください。



カセット・ビデオテープ (ケースを含む) CD (ケースを含む) タッパー スポンジ



プリンター バケツ・洗面器 ゴムホース



おもちゃ ボールペン ボール プラスチックハンガー

台所ごみ、落ち葉、汚れの取れにくいプラスチック製容器包装などと同じごみ袋でかまいません。



## ペットボトルは回収協力店 (お店の営業時間内)

リサイクル  
しています

①ペットボトルの商品にも色々ありますが、回収協力店に出すのは、次の9種類です。

- ◆飲料用(ジュース、お茶、ミネラルウォーターなど)
- ◆しょうゆ用
- ◆酒類用(酒、みりんなど)
- ◆みりん風調味料用
- ◆食酢用(米酢、黒酢、リンゴ酢など)
- ◆調味酢用(すし酢、ポン酢、三杯酢など)
- ◆しょうゆ加工品用(めんつゆ)
- ◆アルコール発酵調味料用
- ◆ドレッシングタイプ調味料用(ノンオイルドレッシング)

※回収協力店等は裏面に掲載しています。

### ②ペットボトルを出す前に

キャップとラベルをはずしてください。  
※キャップとラベルはプラスチック製容器包装へ

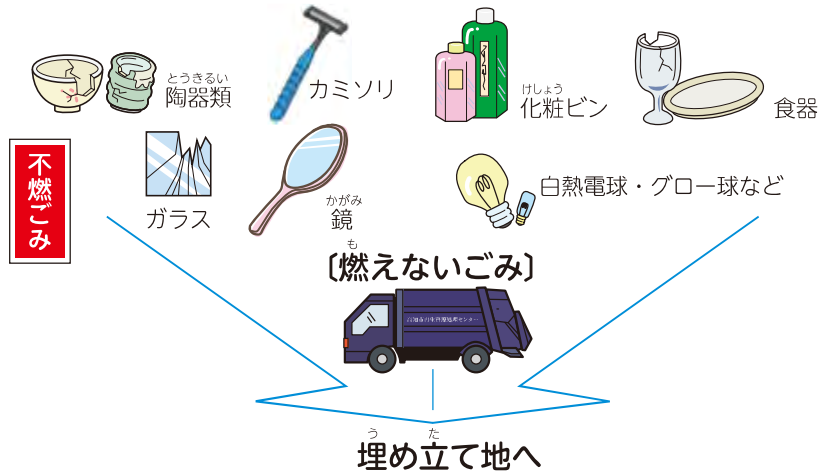


簡単に水ですすいでください。

### (3) ごみの埋め立て地のようす

#### 高知市三里最終処分場を調べよう

燃やすこともリサイクルすることもできないごみを埋め立てています。



- 1年間に埋め立てた量1,243m<sup>3</sup> (令和6年度)
- 埋めたてでできる残りの量114,963m<sup>3</sup> (令和7年3月31日時点)



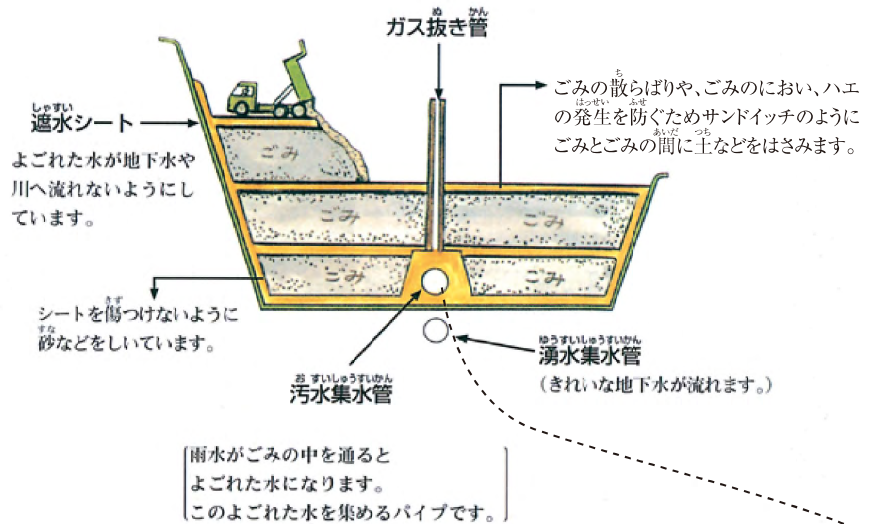
運ばれてきた燃えないごみ



たくさんのごみが三里最終処分場に運ばれてきたよ。  
ちょっと、中をのぞいてみよう。

### 埋め立て地のしくみ

この施設の役わりは2つあるんだ。ひとつは「ごみを埋め立てる」こと、もうひとつは「埋め立て地からでるよごれた水をきれいにすることなんだ。」



この埋め立て地も、やがていっぱいになってしまいうんだね。



#### おすいしょりしせつ 污水处理施設



## (4) 資源物のゆくえ



### 高知市再生資源処理センター

資源物は一度ここに集められ、それぞれリサイクルにまわされるんだ。



この1ブロックに4,000個のアルミ缶が入っているんだよ  
(1つのブロック70~80kg)



高知市再生資源処理センター  
● 場所…高知市大津乙1786-1 ● できた年…昭和52年1月 (電話866-5613)  
● 広 さ…6,400㎡  
● 1年間に集めた資源物等の量 ……6,293トン  
● 1年間に集めた蛍光灯、乾電池等の量…100トン(令和6年度)



集められた金属類は、プレス機で押しつぶして小さくまとめています。

センターからのお願い  
● 缶・びんは、中身を洗って出してください。  
● 簡単にはずせるびんのキャップは、取ってください。

ビンは色べつに集められるんだ。



## 7. ごみべらしとリサイクル



みんなは3R (スリーアール) って言葉を知っているかな? ごみをへらすために、必要な3つの行動の頭文字をとって「3R」と言うんだよ。ここでは、3つのRについて学んでみよう。

### Reduce (リデュース)

資源を節約してごみをへらそう



買う前によく考える

むだな包装をことわる

その他に何があるかな?

### Reuse (リユース)

繰り返しつかおう



つめかえ商品を使う

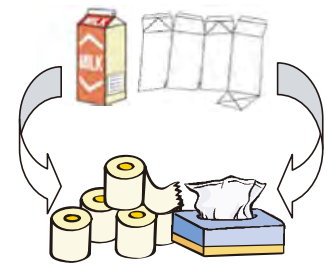
ほしい人にゆずる

その他に何があるかな?

### Recycle (リサイクル)

資源として再利用しよう

リサイクルの意味は、「いらなくなったものを原料にもどして、新しいものとしてふたたび使用すること」をいいます。





高知市全体ではどんな取り組みをしているのかな。

(1) 自分たちの地域では、どんな取り組みをしているのかな。

資源物をきちんと分ける。



ゴミについて楽しく学ぶ。



高知市では、市民1人1人がごみを分別して出し、ごみステーションは地域の人が管理しています。これは、高知方式といって、全国でも早くから取り組みをはじめたそうです。



ゴミについて市役所の人と、いっしょに取り組むことが大切ですね。市役所は、町内の集会所や学校、保育園でもごみの説明会をしてくれるそうですよ。

閲覧板での呼びかけ



おたがいに呼びかけることが大切ですね。



高知方式ってなに？

ごみステーションをそこに住んでいる地域の人々が掃除したり、いろいろなお世話などの管理をしたり、市民1人1人がごみを各家庭で分別して、ステーションに出したりすること。

(2) 販売店では、どんな取り組みをしているのかな。

ペットボトル回収ボックス



集められたトレイやペットボトルは、他のものに生まれ変わって、もう一度使われます。



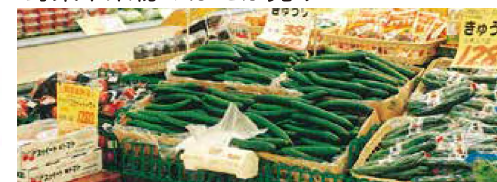
自動販売機とリサイクルボックス



空き缶やペットボトルをポイ捨てされないように、自動販売機の横にリサイクルボックスをおいています。



野菜や果物のはだか売り



買い物袋を持ってきてもらう



買い物のたびにスーパーのレジ袋を使わなくてもよいように、買い物袋を持ってきてもらっています。



つつみ方をかんたんにする



むだなつつみ紙はごみになるので、使わないようにしています。



### (3) 市役所では、どんな取り組みをしているのかな

#### ごみを減らす呼びかけ

- ・環境学習……パッカー車を使った学習
- ・ごみ出前講座…地域の方へのごみ講座
- ・ごみ懇談会……地域の方との意見交換など



#### 食品ロスを減らそう

「食品ロス」とはまだ食べられるにもかかわらず捨てられている食品のことで、日本中で年間464万トン以上の食品ロスが発生しています(令和5年度推計)。

これは、日本人みんなが毎日お茶碗1杯分もの食べ物を捨てている計算になります。



「食品ロス」を減らすためにできることは?

- 例えば…
- ・冷蔵庫の中身を確認してから買い物に行く
  - ・必要な量だけ買う
  - ・料理を作りすぎない
  - ・食べ残しをなくす など



ほかにどんなことができるか、  
みんなで考えてみよう!!

### (4) まちを美しくするために、どんな活動をしているのかな

#### 初夏のまちを美しくする運動(環境美化重点地域早朝一斉清掃)



#### 浦戸湾・七河川一斉清掃



わたしたちのまちをみんなできれいにしよう。

令和7年度

初夏のまちを美しくする運動(環境美化重点地域早朝一斉清掃) 6月ごろ

浦戸湾・七河川一斉清掃

3月ごろ

問い合わせ先 地域コミュニティ推進課 ☎ 823-9080

# ごみべらし

わたしたちの家から出しているごみを少なくするには、どうしたらいいのかな



◎ —— 線で結んでみよう。(複数回答があります)

- ① レジ袋
- ② ビン・カン
- ③ ほうそう紙
- ④ 服
- ⑤ 家具
- ⑥ 新聞・雑誌

- (ア) 直して使えないかな
- (イ) 資源としてもう一度使えないかな
- (ウ) だれか使ってくれる人いないかな
- (エ) あまりいらんないんじゃないかな
- (オ) まだ使えるんじゃないかな

# リサイクル

◎ごみとして出されたものが、何に生まれ変わるか—— 線で結んでみよう。

ごみとして出されたもの

- ① 紙
- ② カン
- ③ ビン
- ④ ペットボトル
- ⑤ 家電製品
- ⑥ プラスチック製容器包装

生まれ変わったもの

- (ア) H鋼・新しくぎ・カンなど
- (イ) 色のついたビンなど
- (ウ) 公園のベンチ・プランターなど
- (エ) トイレtpペーパーなど
- (オ) 作業服(エコマーク入り) 三角コーナー・水切り袋など
- (カ) 鉄 銅  
アルミ ガラス  
鉄・銅・アルミ・ガラスなど

## (5) ごみべらしとリサイクルは、どうして大切なのかな。



ごみを減らしたり、リサイクルをしたりしたら、どんなことにつながるのかな？

### 限りある資源を大切に



わたしたちの身の回りには、すべて限りある資源から作られています。

紙は木から、プラスチックは石油からできています。

みんなで、ものを長く大切に使用したり、いらなくなった紙や缶・びん・ペットボトルなどをリサイクルすれば、木や石油のような資源を節約することができます。

### 地球の温暖化をふせよう

石油や石炭を燃やして電気をつくったり、燃料を使う車や飛行機を動かしたりすると二酸化炭素(CO<sub>2</sub>)が発生します。二酸化炭素は、地球から熱をにがさない性質を持つため、「温室効果ガス」と呼ばれていて、ふえすぎると、地球がだんだんと温められてしまいます。

二酸化炭素は、ごみを燃やすことやごみを運ぶパッカー車からも発生してしまうため、みなでのごみを減らすことで、地球の温暖化をふせぐことができます。

### わたしたち1人ひとりにできること

資源を大切に、地球環境を守るために、ごみべらしやリサイクルがとても大切です。

まずは、わたしたち1人ひとりが、学校や家で「3R」に取り組むことが大きな力になります。

#### Reduce リデュース

→できるだけごみを減らすこと

- ごはんやおかずを残さず食べよう！
- 台所ごみの水切りを忘れずに！
- マイバッグを使おう！
- マイボトルを使おう！

#### Reuse リユース

→物を大切に使い繰り返し使うこと

- こわれた物を修理して使おう！
- 着れなくなった洋服や、使わなくなったおもちゃを使ってくれる人にゆずろう！

#### Recycle リサイクル

→使い終わった物をもう一度資源にして製品を作ること

- しっかり分別をして出そう！
- ・おかしの箱→「雑がみ」
- ・おかしの袋、ペットボトルのキャップやラベル→「プラスチック製容器包装」
- ・ペットボトル→スーパーなどの回収ボックスへ

## 豪雨災害によるごみ

平成10年9月高知市ふきんでは、これまで最高を記録する大雨がふり、高知市東部を中心に大きな被害をうけました。

その大雨の後でたくさんのごみが出されました。(下の写真)



豪雨災害後のごみ



高須浄化センターに一時保管されたごみ

この災害で出たごみの量は約24,000トンで、この量は当時の三里最終処分場の10年分の埋立量にあたります。

### 答えのページ

P.13 8、水きり、水、数珠つなぎ

キャップ、雑がみ

P.14 可燃ごみ ……①、⑤、⑧、⑯、⑳、㉓、㉕、㉗

可燃粗大ごみ ……⑦、⑬、㉔

資源物 ……④、⑪、⑰、⑱、㉒、㉖、㉘、㉙

プラスチック製容器包装 ……②、⑩

ペットボトル ……⑰

不燃ごみ ……⑨

発火器具 ……⑭

家電 ……⑥、㉔

市が収集しないごみ ……③、⑮

水銀をふくむごみ ……⑫

P.15 地図と聞き取りで、月・木か火・金かを確かめてください。

P.32 リデュース…物を大事に使う、マイバッグを使う、食べ残しをしないなど  
リユース…修理して使う、フリーマーケットを利用するなど

P.37 ①(イ)(エ)(オ) ②(イ) ③(イ)(エ)(オ) ④(イ)(ウ)(オ) ⑤(ア) ⑥(イ)

P.38 ①(エ) ②(ア) ③(イ) ④(オ) ⑤(カ) ⑥(ウ)

# かんきょう ひょうご 8. 環境標語を作ろう！

高知市では、ごみの減量と分別・リサイクルの理解を深めることを目的に、昭和60年から市内の小・義務教育学校4年生のみんなを対象に環境標語の募集を行っています。



かんきょうひょうごひょうごしょうしき  
環境標語表彰式



高知市役所

☆ かんきょう 環境標語を募集します ☆

ぼ しゅう 募集時期 5月18日(月)から6月5日(金)まで  
き ま り 1人1作品を右の紙に書いて出してください。  
かんきょうぎょうむ かい 問い合わせ先 環境業務課 ☎856-5374



あなたの標語が優秀作品に選ばれると、新聞やあかいるまちにのったり、市役所庁舎などに展示されたりするよ。  
あなたの標語が書かれたパッカー車が町を走ることもあるかも!?  
さあ、みんなで応募してみよう!

# かんきょう ひょうご ★環境標語を作ろう★

.....

.....

.....

学校名 \_\_\_\_\_ 学校 年 組 \_\_\_\_\_ (ふりがな) 名前 \_\_\_\_\_  
キトリセン

## ちゅう い じ こう 【注 意 事 項】

- 応募作品は1人1作品です。
- 応募いただいた環境標語の中から優秀作品を選びます。(14作品)
- 優秀作品に選ばれた方には、表彰式を行います。
- 優秀作品の著作権は高知市に帰属します。
- 優秀作品及び作者のお名前、学校名について、高知市のパッカー車や市役所の掲示板、高知市のホームページ、広報用のパンフレット等で広く公表することがあります。
- 表彰式に出席される方は、表彰式の模様が報道される場合や、写真が広報用のパンフレット等に掲載される場合がありますので、あらかじめご了承ください。





# リチウムイオン電池の 排出方法について

高知市では、月1回の「資源物・不燃ごみ」の日に収集しています。

**【注意】週2回の可燃ごみやプラスチック製容器包装の日（水曜日）には、絶対に出不さないようにしてください。**

※充電して使用する製品には、リチウムイオン電池などの小型充電式電池が内蔵されています。これらを可燃ごみとして出すと、ごみ収集車やごみ処理施設で発火事故が起きるおそれがあります。必ず「資源物・不燃ごみ」の日に、分別して排出をお願いします。

**【製品の例】 ※膨張したものも回収します。**

スマートフォン    ハンディファン    電気シェーバー    加熱式たばこ本体    電動工具用バッテリー    モバイルバッテリー



「家電品」へ

「水銀を含むごみ」へ

①充電電池が簡単に取り外せる場合は、

- ・本体 ⇒ 「家電品」
- ・充電電池 ⇒ 「水銀を含むごみ」

に分別して排出をお願いします。

②充電電池の取り外しが難しい場合は、「家電品」として排出をお願いします。

高知市環境業務課 088-856-5374

## 学習のまとめ

高知市では、学校、家庭、工場などから、毎日たくさんのごみが出されています。このごみをしまつするには、多くの人手とお金がかかっています。市民一人ひとりが、ごみのしまつについてしんけん<sup>かんが</sup>に考えなければなりません。

高知市の人びとは、みんな清けつで健康なくらしをおくりたいと願っています。市では、人びとの願いにもとづいて、ごみのしまつを計画<sup>けいかく</sup>てきにすすめています。

みなさんも、それぞれの役割分担を考え、ごみをへらしてきれいなくらしをおくるために、どんなことに気をつけたらよいか、もう一度考えてみましょう。

## ごみ・し尿施設の連絡先

こうちしせいそうこうじょう 高知市清掃工場	こうちしながはま 高知市長浜6459	☎842-1171
こうちししょうぶだに 高知市菖蒲谷プラスチック減容工場	こうちしにいだ 高知市仁井田3636	☎884-4424
こうちしみさとさいしゅうしょぶんじょう 高知市三里最終処分場	こうちしいけ 高知市池2571	☎847-2337
こうちしさいせいしげんしより 高知市再生資源処理センター	こうちしおつおつ 高知市大津乙1786-1	☎866-5613
こうちし 高知市クリーンセンター(環境業務課)	こうちしながはまみやた 高知市長浜宮田2000-10	☎856-5374
こうちしとうぶかんきょう 高知市東部環境センター(し尿処理場)	こうちしけらへい 高知市介良内1200	☎883-1155

※の施設に関するお問い合わせは、高知市環境施設対策課 (855-7004) へ。

令和8年3月改訂

企画・編集

高知市社会科教育研究会

高知市

発行

高知市