

特 記 仕 様 書

海 老 川 市 民 会 館 倉 庫 設 置 工 事

I 工 事 概 要

1. 工事場所 高知市 朝倉己424-1
2. 工事種目 倉庫移設工事 一式

II 建 築 工 事 仕 様

1. 一般共通事項

- ① 図面及び特記事項に記載されていない事項は、全て国土交通省大臣官房官庁営繕部監修「公共建築工事標準仕様書（平成16年版）」及び「公共建築改修工事標準仕様書（平成16年版）」による。

② 発生材の処理

産業廃棄物の運搬、処分については、1.3.8により適切に処分するものとし、事前に監督職員に処理計画書を提出する。
産業廃棄物の運搬或いは処分を他業者に委託する場合は、本工事についての書面による委託契約を行い、処理計画書にその写しを添付する。
自己処分場で処分する場合は、その処分場が関係法令の規定に適合する旨の資料を提出し、監督職員の現地立会を受けたうえで承諾を得る。（積替・保管についても同様とする）
産業廃棄物を搬出する全車両（台数）について、現場搬出時及び処分場到着時の各々につき1枚以上の写真撮影をし、随時監督職員に報告する。
（工事名、日付、車両ナンバー、該当車両のその日の回数等を記入した黒板を入れて撮影する）
廃棄物の処理及び清掃に関する法律（以下廃掃法）を遵守し、工期内に最終処分（埋立処分、海洋投入処分又は再生）を終了しなければならない。また、産業廃棄物管理票（以下マニフェスト）により適正に処理されていることを確認するとともに、監督職員にそのE票の写しを提出しなければならない。
ただし、廃掃法を遵守した上で、工期内に産業廃棄物の最終処分を終了することが困難な場合で、監督職員が認める場合においては、工期内に中間処理業者への搬入が終了すればよいものとする。この場合、マニフェストにより適正に中間処理業者に搬入されていることを確認するとともに、監督職員にそのB2票の写しを提出しなければならない。また、最終処分終了後速やかにE票の写しを提出しなければならない。
なお、廃掃法に定める電子情報処理組織を使用する場合は別途協議する。
再生資源化を図るもの コンクリート及び鉄から成る建設資材、木材

③ 安全管理

資機材の搬出入は、施設利用者に十分注意し行事などを避けること。
車両の出入りや資機材の搬出入時には交通誘導員を配置すること。

④ 施工条件

事前に現地を実測し、監督職員と協議の上施工にかかること。

⑤ 工事写真

工事写真はE版とし、工事の内容、日付等必要事項を記入し1部提出する。（A4版台紙）
（工事検査時の写真は本方に共に提出する）
撮影方法は、建設大臣官房官庁営繕部監修「工事写真の撮り方建築編」による。

⑥ 工事日報

着工日から完成日まで工事内容、材料、機材、作業員出役状況、打合せ事項、監督職員の指示事項、検査等必要事項を記入のうえ1部提出する。

⑦ 下請負者の報告

各下請負者については下請負契約前に監督職員に報告する。

⑧ 事業損失補償

工事施工中及び完了後損害が発生した場合は、その時点で覚書を締結し、事業損失補償については高知市が定める事務要領による。

⑨ 特別な材料の工法

建築工事共通仕様書に記載されていない特別な材料の工法は、監督職員の承諾を受けて当該材料製造所の指定する工法による。

⑩ その他

※暴力団又は暴力団関係者からの不当要求又は工事妨害（以下この文において「不当介入」という。）の排除について
1. 請負者は、暴力団又は暴力団関係者から工事の施工に関して不当介入を受けたときは、その旨を直ちに監督職員に報告し、所轄の警察署に届け出なければならない。
2. 請負者は、不当介入による被害を受けたときは、その旨を直ちに監督職員に報告し、所轄の警察署に被害届を提出しなければならない。
3. 請負者は、監督職員及び所轄警察署と協力して、不当介入の排除措置を講じなければならない。
4. 請負者が、不当介入の報告を怠った場合は、「高知市建設工事請負業者指名停止措置要綱」に基づき、指名停止措置を行うものとする。

2. 仮設工事

工事用水 : 利用できる（有償）
工事用電力 : 利用できない
整地後片付け : 原型の復旧
仮囲い : 工事範囲は部外者が進入できないように、ガードフェンス等で囲うこと。
養生 : 施工時には、既設工作物等を適切に養生し破損しないようにすること。
足場 : 脚立程度

3. 土・地業工事

埋戻し : B種
発生土処分 : 構外搬出適切処理
砂利地業 : 切込み砂利、切込み砕石
防護シート : ポリエチレンフィルム敷き t0.15
捨てコンクリート : Fc=18N/mm2、SL=15cm

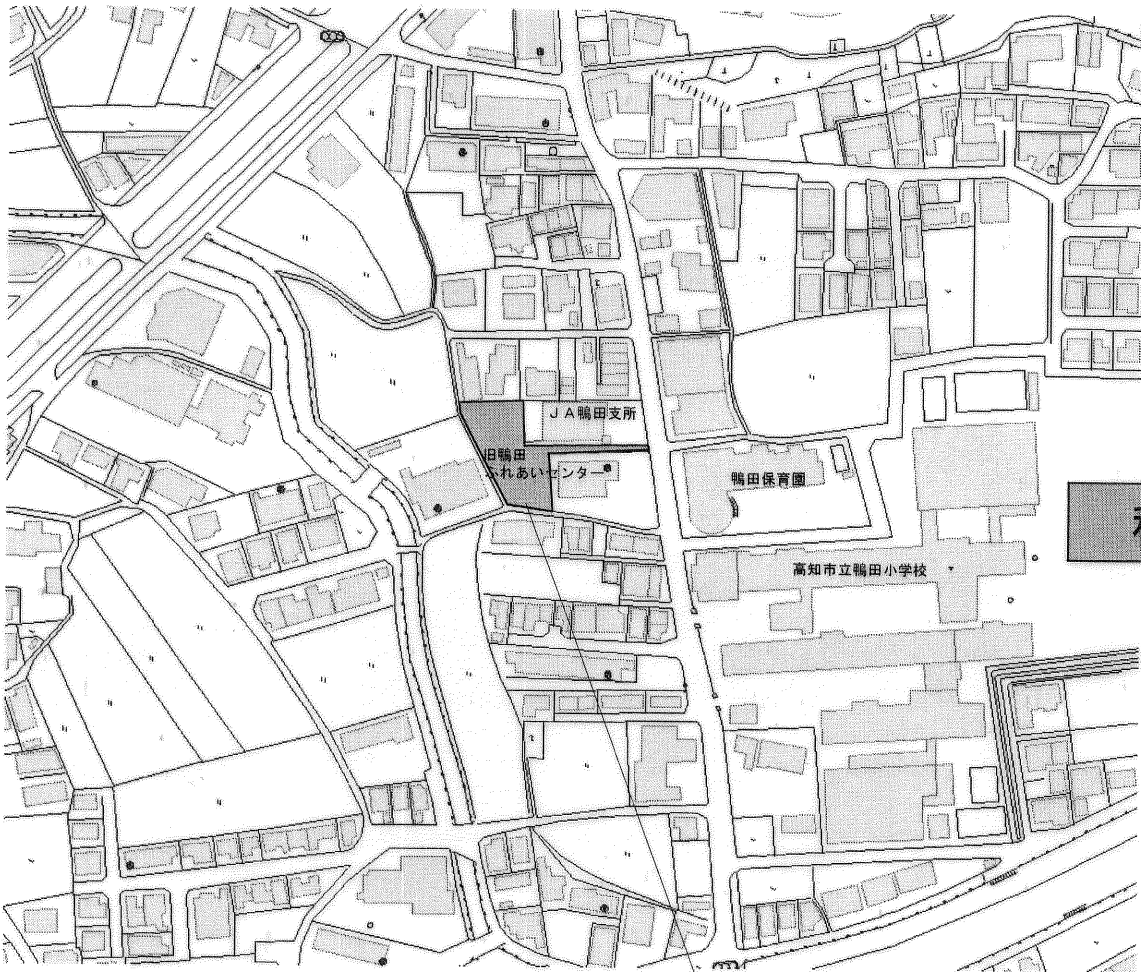
4. 鉄筋・コンクリート

・型枠工事

鉄筋 : SD295 A D10、D13
普通コンクリート : Fc=18N/mm2、SL=15cm
型枠 : 打放し型枠 B種

5. 倉庫移設工事

構造 : 軽量鉄骨造平屋建て
※旧鴨田ふれあいセンター敷地にある倉庫を移設するもの。
内装材（ラワン合板）と棚天板（ラワン合板）は解体撤去の上、移設先にて新設とし、その他は現状のまま移設とする。

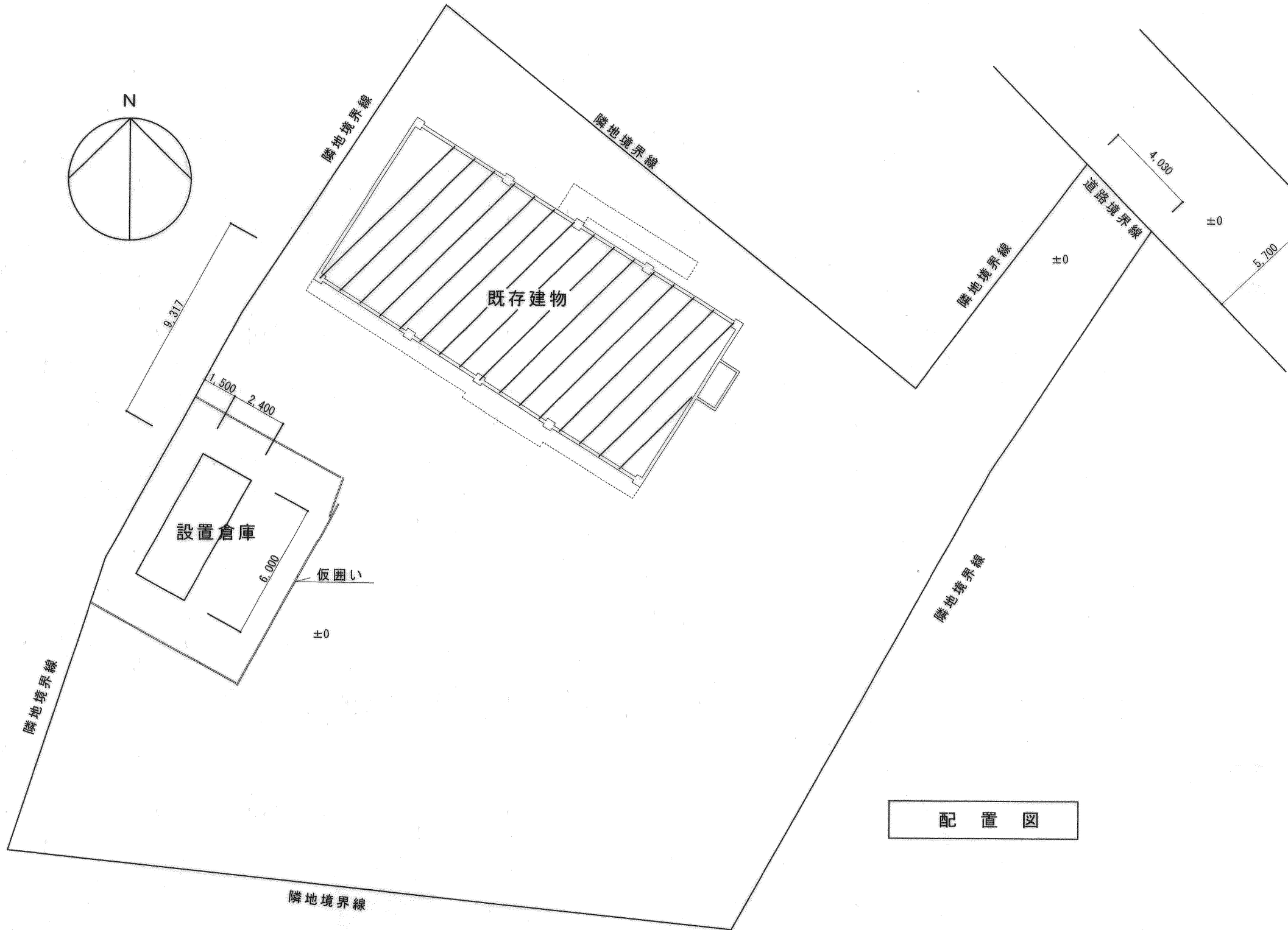


既存倉庫設置場所



工事場所

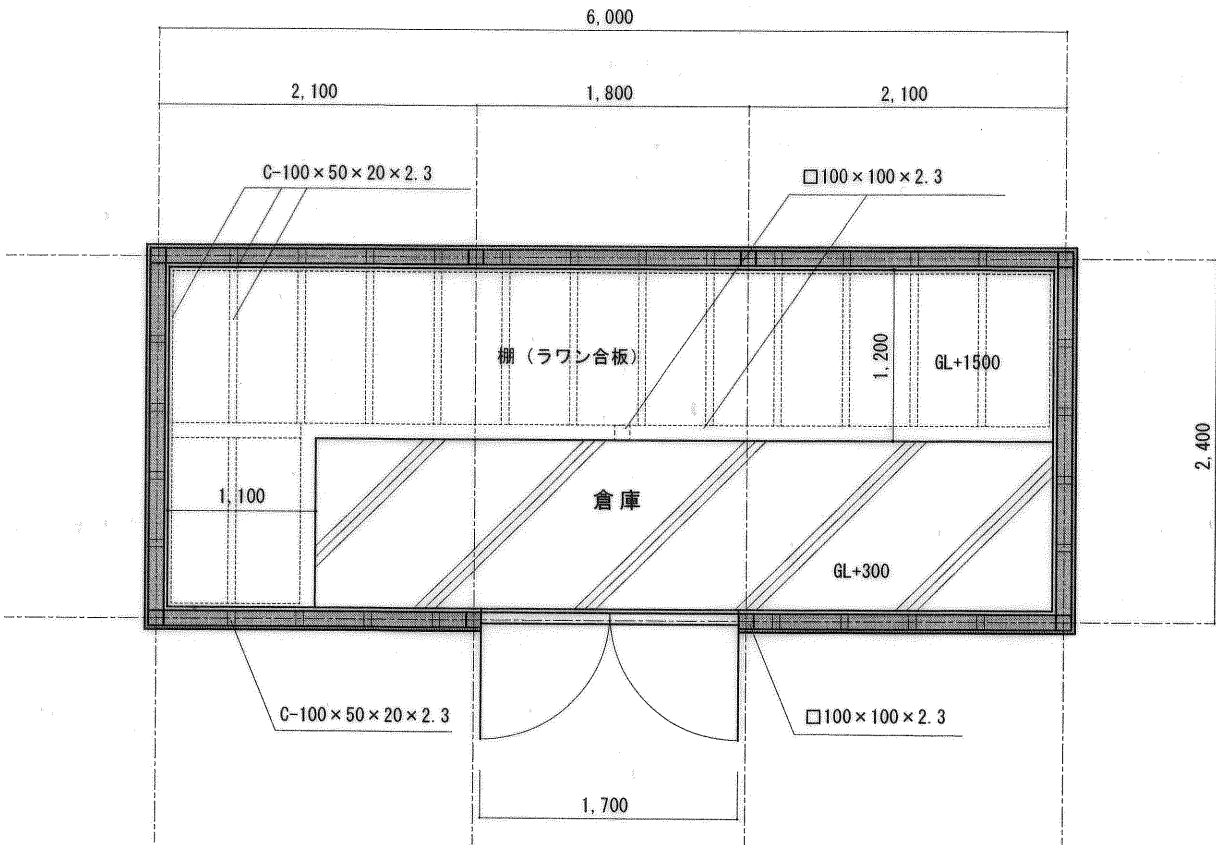
附近見取図



配置図

		高知市 都市整備部 公共建築課		工 事 名		係	係 長	課長補佐	課 長	図面番号
		1級建築士登録第 137145号 公共建築課長 石川雄一		海老川市民会館倉庫設置工事						1 / 2
		図 面 名 特記仕様書、付近見取・配置図 縮 尺		作 図		20 年	1 月	日		

面積表	
計算式	面積
6.00 × 2.40 = 14.40	14.40m ²

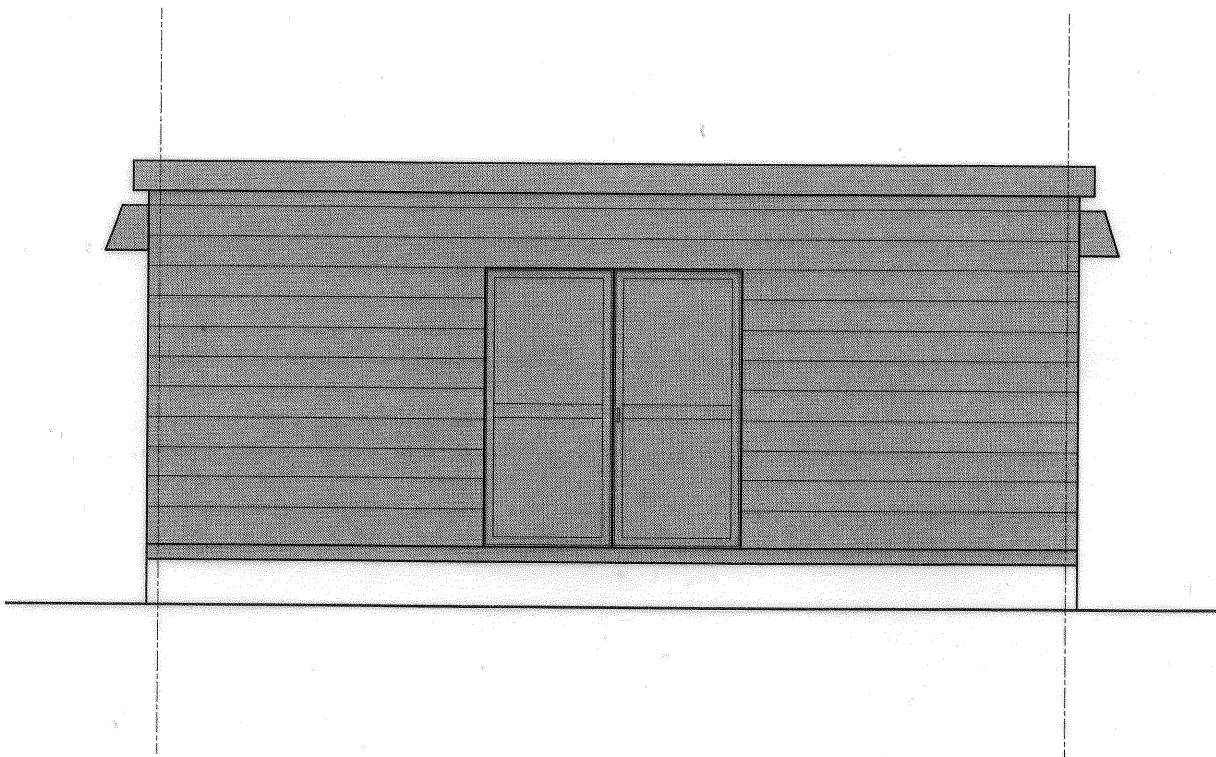


平面図 1 / 50

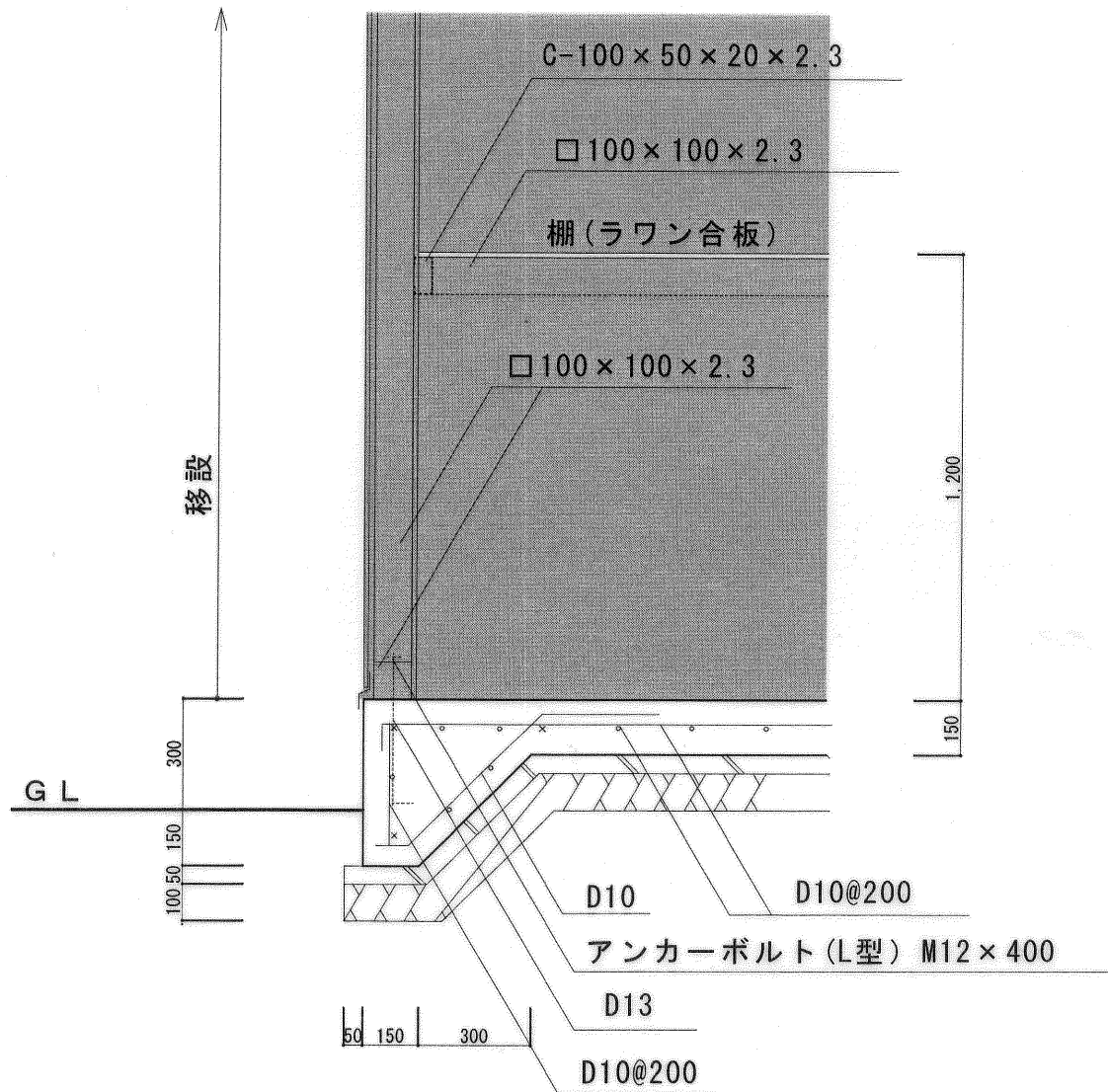
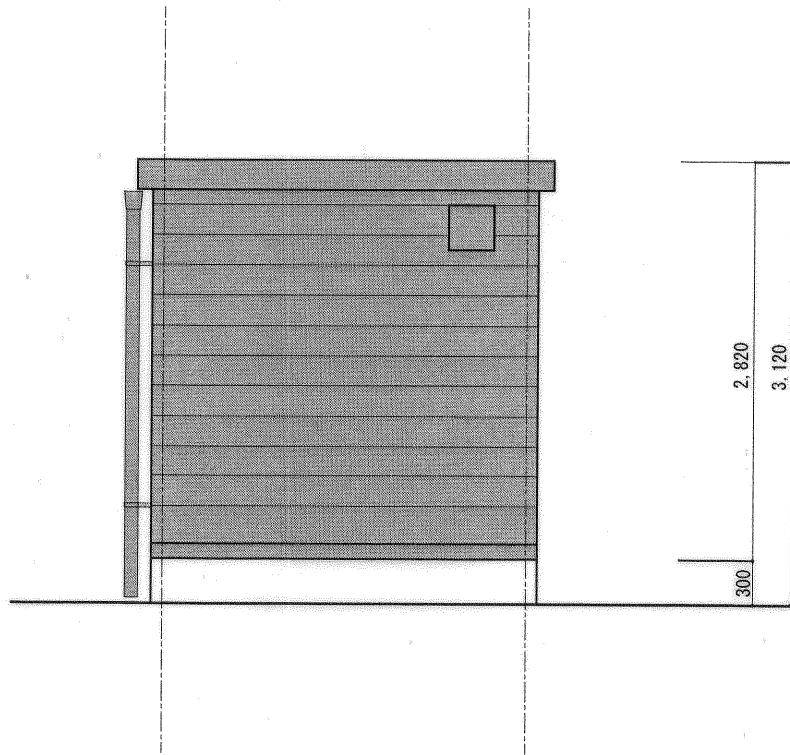
外部仕上表	
基礎	鉄筋コンクリート造 $F_c=18N/mm^2$ 防湿シート0.15mm敷
屋根	折板H88(カラー鉄板) 断熱材貼
壁	サイディング
入口扉	アルミニウム製開き戸
換気口	暴雨防虫網付

内部仕上表	
床	土間コンクリートコテ押え
壁	グラスウール ア50 ラワン合板(耐水1類) 12mm
天井	グラスウール ア50 ラワン合板(耐水1類) 12mm
棚	ラワン合板(耐水1類) 12mm 鉄骨露出部OP塗

：既存のまま使用箇所



立面図 1 / 50



基礎断面図 1 / 20

高知市 都市整備部 公共建築課				工事名	係	係長	課長補佐	課長	図面番号
1級建築士登録第 137145号 公共建築課長 石川雄一				海老川市民会館倉庫設置工事					2 / 2
図面名 平面・立面・基礎断面図				縮尺 1 / 20.50	作図	20年	1月	日	