

愛宕中学校北舎トイレ改修機械設備工事

図面目次

図面番号	図面名称	縮尺
M－01	特記仕様書(1)	NOSCALE
M－02	特記仕様書(2)	NOSCALE
M－03	配置図・附近見取図・工事概要・凡例	1：500
M－04	衛生機器表（新設）	NOSCALE
M－05	【給排水衛生設備】1階北東舎トイレ平面詳細図(現況・撤去・改修図)	1：50
M－06	【給排水衛生設備】2階北東舎トイレ平面詳細図(現況・撤去・改修図)	1：50
M－07	【給排水衛生設備】1階北西舎トイレ平面詳細図(現況・撤去・改修図)	1：50
M－08	【給排水衛生設備】2階北西舎トイレ平面詳細図(現況・撤去・改修図)	1：50
M－09	【換気設備】1・2階トイレ平面詳細図（現況・撤去・改修図）	1：100

工期

着工

令和4年

5月31日

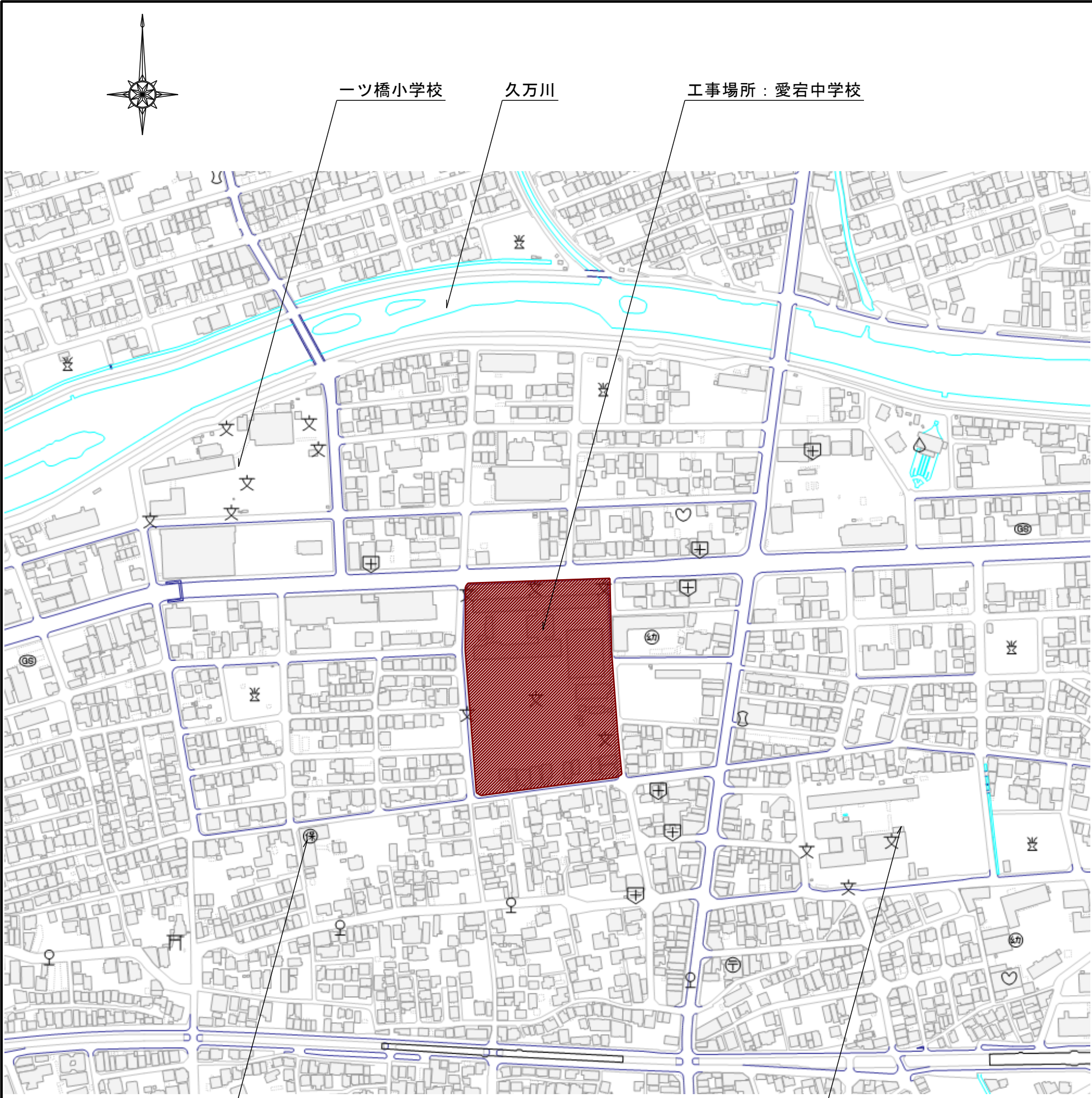
完成

令和4年

12月25日

昭栄設備工業株式会社

愛宕中学校北舎トイレ改修機械設備工事　特記仕様書		項　　目	特　　記　　事　　項	項　　目	特　　記　　事　　項																																																																																		
<div>I　工　事　概　要</div> <div>1.　工事場所</div> <div>高知市立愛宕中学校：高知市相模町1番地54号</div> <div>2.　建物概要</div> <table><tr><th>建物名称</th><th>構造</th><th>階数</th><th colspan="2">建築基準法に基づく</th><th>消防法施行令</th><th>都市計画法に基づく</th><th>備考</th></tr><tr><td></td><td></td><td></td><th>延べ面積</th><th>主要用途</th><th>別表第一</th><th>用途地域</th><td></td></tr><tr><td>北西舎</td><td>RC造</td><td>3階</td><td>2,958m2</td><td>中学校</td><td>7項</td><td></td><td></td></tr><tr><td>北東舎</td><td>RC造</td><td>3階</td><td>2,958m2</td><td>中学校</td><td>7項</td><td></td><td></td></tr></table> <div>3.　工事種目</div> <div>1.　愛宕中学校北舎</div> <div>1　換気設備</div> <div>一式</div> <div>4　排水設備</div> <div>一式</div> <div>2　衛生器具設備</div> <div>一式</div> <div>5　撤去工事</div> <div>一式</div> <div>3　給水設備</div> <div>一式</div> <div>6　発生材処理</div> <div>一式</div> <div>4.　別契約関連工事</div> <div><input type="radio"/> 建築工事　<input checked="" type="radio"/> 電気設備工事　・ 衛生設備工事　・ 空調設備工事　・ 植栽工事　・ 外構工事　・ 解体工事</div> <div>5.　概成工期</div> <div><input checked="" type="radio"/> 完成期限の（　　）日前　（　令和　年　月　日　）</div> <div>6.　部分使用（工事請負契約書第34条第1項）</div> <div><input checked="" type="radio"/> 東側トイレ及び西側トイレは工事完了後、部分使用する。</div> <div>II　設　備　工　事　仕　様</div> <div>1.　特記仕様</div> <div>1)　項目は、番号に○印の付いたものを適用する。</div> <div>2)　特記事項は、○印の付いたものを適用する。※印の付いたものを適用する。○印と※印の付いた場合は、共に適用する。</div> <div>3)　特記事項に記載の（　）内表示番号は、「公共建築工事標準仕様書」の当該項目、当該図又は当該表を示す。</div> <div>4)　特記事項に記載の〔　〕内表示番号は、「公共建築改修工事標準仕様書」の当該項目、当該図又は当該表を示す。</div> <div>5)　特記事項に記載の<　>内表示番号は、「建築物解体工事共通仕様書」の当該項目、当該図又は当該表を示す。</div> <div>2.　適用基準等</div> <div>図面及び特記仕様に記載されていない事項は、すべて国土交通省大臣官庁官庁営繕部監修の以下による。</div> <div>※　公共建築工事標準仕様書（機械設備工事編）平成31年版</div> <div>※　公共建築改修工事標準仕様書（機械設備工事編）平成31年版</div> <div>※　公共建築改修工事標準仕様書（電気設備工事編）平成31年版</div> <div>※　公共建築設備工事標準図（機械設備工事編）平成31年版</div> <div>※　公共建築設備工事標準図（電気設備工事編）平成31年版</div> <div>※　建築物解体工事共通仕様書　平成31年版</div> <div>給水外線工事については、高知市水道局発行の「給水装置工事施工要領」による。</div>		建物名称	構造	階数	建築基準法に基づく		消防法施行令	都市計画法に基づく	備考				延べ面積	主要用途	別表第一	用途地域		北西舎	RC造	3階	2,958m2	中学校	7項			北東舎	RC造	3階	2,958m2	中学校	7項			16 統括安全衛生管理義務者の指名	17 発生材の処理	配置人員の資格	・ 1名以上／1班は交通誘導警備業務に係る検定合格者（1級又は2級）を配置する工事。	※ 交通誘導に關し、1名以上／1班は専門的な知識及び技能を有する警備員等を配置する工事。	<table><tr><th>資　　格</th><th>資　　格　　要　　件</th><th>配置人数</th></tr><tr><td>1.、2級交通誘導警備検定合格者（交通誘導警備員A）</td><td>交通誘導警備に關して、公安委員会が学科及び実施試験を行い、専門的な知識・技能を有すると認めたもの</td><td>人</td></tr><tr><td>交通誘導に關し、専門的な知識及び技能を有する警備員等（交通誘導警備員B）</td><td>警備業法における指定講習を受講したものの 警備業法における基本的基礎教育及び業務別教育（警備業法 第2条第1項 第2号の警備業務）を現に受けているもので、交通誘導に關する警備業務に従事した期間（実務経験年数）が1年以上であるもの</td><td>人</td></tr></table> なお、事前に監督職員に検定合格証の写し等の資格要件の確認できる資料を提出するものとする。 また、警備員に変更が生じた場合は、速やかに監督職員に同様の資料を提出するものとする。	資　　格	資　　格　　要　　件	配置人数	1.、2級交通誘導警備検定合格者（交通誘導警備員A）	交通誘導警備に關して、公安委員会が学科及び実施試験を行い、専門的な知識・技能を有すると認めたもの	人	交通誘導に關し、専門的な知識及び技能を有する警備員等（交通誘導警備員B）	警備業法における指定講習を受講したものの 警備業法における基本的基礎教育及び業務別教育（警備業法 第2条第1項 第2号の警備業務）を現に受けているもので、交通誘導に關する警備業務に従事した期間（実務経験年数）が1年以上であるもの	人	労働安全衛生法第30条第2項に基づき指名をする。	(1.3.5)　[1.3.5]	産業廃棄物の運搬、処分等については、(1.3.9)により適切に処分するものとし、事前に監督職員に処理計画書を提出する。 産業廃棄物の運搬或いは処分を他業者に委託する場合は、本工事についての書面による委託契約を行い、処理計画書にその写しを添付する。 自己処分場で処分する場合は、その処分場が関係法令の規定に適合する旨の資料を提出し、監督職員の現地立会を受けた上で承諾を得る。（積替・保管についても同様とする。） 産業廃棄物の収集・運搬に当たっては、廃棄物の処理及び清掃に関する法律（以下、「廃棄物処理法」という。）施行令に基づく車両への表示及び書面の備え付けを行うこと。 また、産業廃棄物を搬出する車両について、処分場ごとに1台のみ写真撮影し、随時監督職員に報告する。 廃棄物処理法を遵守し、工期内に最終処分（埋立処分、海洋投入処分又は再生）を終了しなければならない。 また、産業廃棄物管理票（以下、「マニフェスト」という。）により適正に処理されていることを確認するとともに、監督職員にそのE票の写しを提出しなければならない。 ただし、廃棄物処理法を遵守した上で、工期内に産業廃棄物の最終処分を終了することが困難な場で、監督職員が認める場合においては、工期内に中間処理業者への搬入が終了すればよいものとする。 この場合、マニフェストにより適正に中間処理業者に搬入されていることを確認するとともに、監督職員にそのB2票の写しを提出しなければならない。また、最終処分終了後速やかにE票の写しを提出しなければならない。 なお、廃棄物処理法に定める電子情報処理組織を使用する場合は別途協議する。	23 特別な材料の工法	24 技能士の適用	公共建築工事標準仕様書及び公共建築改修工事標準仕様書に記載されていない特別な材料の工法は、監督職員の承諾を受けて当該材料製造所の指定する工法による。	本工事に該当する工事項目に応じて、下記項目の技能士を適用し、資格を証明する資料を監督職員に提出する。 a) 配管施工（配管工事） b) 熱絶縁施工（保温工事） c) 建築板金施工（ダクト製作及び取付） d) 冷凍空調調和機器施工	(1.5.2)　[1.6.2]	25 完成時の提出物	公共建築工事標準仕様書及び公共建築改修工事標準仕様書による。 機器等はメーカー名、寸法、形式名、品番及び製造番号を記入する。 a) 黒表紙金文字製本（A4版） （完成図、官公庁届出書、取扱説明書、保証書、機器決定図、各種試験成績書、サービス体制表、その他監督職員の指示するもの。） b) 完成図2ツ折り製本（A3版） c) CADデータ（図面1枚につき1ファイル） d) PDFデータ（全図面を1ファイル） e) 建築物等の利用に関する説明書（説明書（A4版）、電子データ） f) 工具類（ <input checked="" type="radio"/> 銼鉄蓋フック <input checked="" type="radio"/> 制水弁ハンドル <input checked="" type="radio"/> 掃除口ハンドル	(1.7.1)　[1.8.2]	26 建築物等の利用に関する説明書	作成に当たっては、別契約の関連工事にかかわる説明書との内容の調整を十分行い、なるべく1冊にまとめるよう、関連工事等の受注者と打合せをする。内容及び水準は、国土交通省がホームページ上で公開している「建築物等の利用に関する説明書作成の手引及び作成例」を参考とする。（ http://www.mlit.go.jp/gobuild/kijun_kentikubuturiyou_tebiki.html ） 完成図面に当該説明書及び電子データを添付すると共に、施設監理者に別途1部提出する。なお、改修工事については、既存説明書の当該工事対象範囲の記載事項を更新することで当該説明書の作成に替えることができるものとする。	27 取扱い説明	完成時の提出図書（建築物等の利用に関する説明書を求める場合はこれを含む）を用いて、施設管理者及び使用者に取扱い説明を行う。取扱い説明の日程は、原則として工事目的物の引渡し前とし、監督職員及び施設管理者との協議の上決定する。	(1.7.3)　[1.8.4]	28 不当要求等への対応	暴力団又は暴力団関係者からの不当要求又は工事妨害（以下、「不当介入」という。）の排除については次による。 a) 受注者は、暴力団又は暴力団関係者から工事の施工に關して不当介入を受けたときは、その旨を直ちに監督職員に報告し、所轄の警察署に届け出なければならない。 b) 受注者は、不当介入による被害を受けたときは、その旨を直ちに監督職員に報告し、所轄の警察署に届け出なければならない。 c) 受注者は、監督職員及び所轄警察署と協力して、不当介入の排除措置を講じなければならない。 d) 受注者が、不当介入の報告を怠った場合は、「高知市競争入札指名停止措置要綱」に基づき、指名停止措置を行うものとする。	29 不正軽油の使用の禁止	a) 受注者は、工事の施工に当たり、使用する車両及び建設機械等の燃料として、不正軽油を使用してはならない。 不正軽油とは、地方税法第144条の32の規定による県知事の承認を受けずに製造又は譲渡された次のものをいう。 1) 軽油と軽油以外の炭化水素油（重油、灯油等）を混和したもの 2) 軽油以外の炭化水素油（重油、灯油等）と軽油以外の炭化水素油（重油、灯油等）を混和して製造されたもの 3) 自動車用の燃料として譲渡・消費される燃料炭化水素（重油、水素等） b) 受注者は、県が使用燃料の採油調査を行う場合には、その調査に協力しなければならない。	30 消防計画	工事着手にあたり、火災等の災害の予防や、使用部分と工事中の部分の安全を確保するため、別契約の関連工事業者と協議の上、「工事中の消防計画書」を作成し、当該施設の防火管理者の承諾を得て届出を行う。	31 工事用水・電力	構内既存の施設（用水） <input checked="" type="radio"/> 利用できる（※ 有償　・ 無償） <input checked="" type="radio"/> 利用できない 構内既存の施設（電力） <input checked="" type="radio"/> 利用できる（※ 有償　・ 無償） <input checked="" type="radio"/> 利用できない 構内既存の施設を利用し、無償の場合はa)～c)による。 a) 既存設備の水栓等から直接水を使用する場合は、監督職員と協議する。 b) 既存のコンセントから直接電力を使用する場合は、監督職員と協議する。 c) 工事用電源を既存建築物から分岐する場合は、原則として、既設分電盤の共用回路のコンセントからとする。なお、接続する回路の負荷状態等を確認し、既設負荷への波及がないようにする。また、漏電遮断器付コンセント等を使用し、安全の確保を図る。 構内既存の施設を利用し、有償の場合は上記a)～c)にd)～e)を加える。 d) 工事用水は、既存設備に量水器を設けて、仮設配管を施し使用するものとする。 e) 工事用電力は、原則として、既存設備に電力計を設けて、仮設配電盤を設置し、使用するものとする。	32 仮囲い	※別契約工事	・ 図示	33 砂利地業	原則として再生クラッシュランを使用する。	34 保護砂	原則として再生砂を使用する。 その場合、六価クロム溶出試験を行い、環境基準に適合すること（0.05mg／l以下）を確認し監督職員に提出すること。	35 埋戻し	※ 掘削良質土　・ 砕石	36 建設発生土の処理	※ 構外搬出適切処理（搬出前に建設発生土の受入証明及び法令による許可書等を提出する） ・ 構内指示の場所に敷き均し ・ 構内指示の場所にたい積 ・ 構外指示の場所に処分（搬出調書等を提出する） 受入れ施設名： 受入れ場所： 構外の場合、搬出する車両について、処分場ごとに1台のみ写真撮影し、随時監督職員に報告する。	37 電気主任技術者への報告	電気設備の設置又は変更については電気主任技術者に報告し、工事立会や竣工検査等の実施、または届け出等に必要書類図面等の提出について指示に従う。	38 工事特性等	受注者は、自ら立案した工事特性、創意工夫、社会性等のそれぞれの評価項目について、実施しようとする場合は、事前に実施内容を所定の様式で監督職員に提出すること。また、実施後、工事完成時までに所定の様式に実施状況の分かる図面や状況写真等を添付して監督職員に提出すること。
建物名称	構造	階数	建築基準法に基づく		消防法施行令	都市計画法に基づく	備考																																																																																
			延べ面積	主要用途	別表第一	用途地域																																																																																	
北西舎	RC造	3階	2,958m2	中学校	7項																																																																																		
北東舎	RC造	3階	2,958m2	中学校	7項																																																																																		
資　　格	資　　格　　要　　件	配置人数																																																																																					
1.、2級交通誘導警備検定合格者（交通誘導警備員A）	交通誘導警備に關して、公安委員会が学科及び実施試験を行い、専門的な知識・技能を有すると認めたもの	人																																																																																					
交通誘導に關し、専門的な知識及び技能を有する警備員等（交通誘導警備員B）	警備業法における指定講習を受講したものの 警備業法における基本的基礎教育及び業務別教育（警備業法 第2条第1項 第2号の警備業務）を現に受けているもので、交通誘導に關する警備業務に従事した期間（実務経験年数）が1年以上であるもの	人																																																																																					
完成図			昭栄設備工業株式会社	高知市 都市建設部 公共建築課		工　事　名		愛宕中学校北舎トイレ改修機械設備工事		係	係　長	課長補佐	課　長	図　面　番　号																																																																									
完成図			高知市大津乙1830-4　TEL 866-2010 FAX 866-2961	高知市 都市建設部 公共建築課		図　面　名		特記仕様書（1）		更新日	2022.3.1	作　　図		年　　　　　月　　　　　日																																																																									



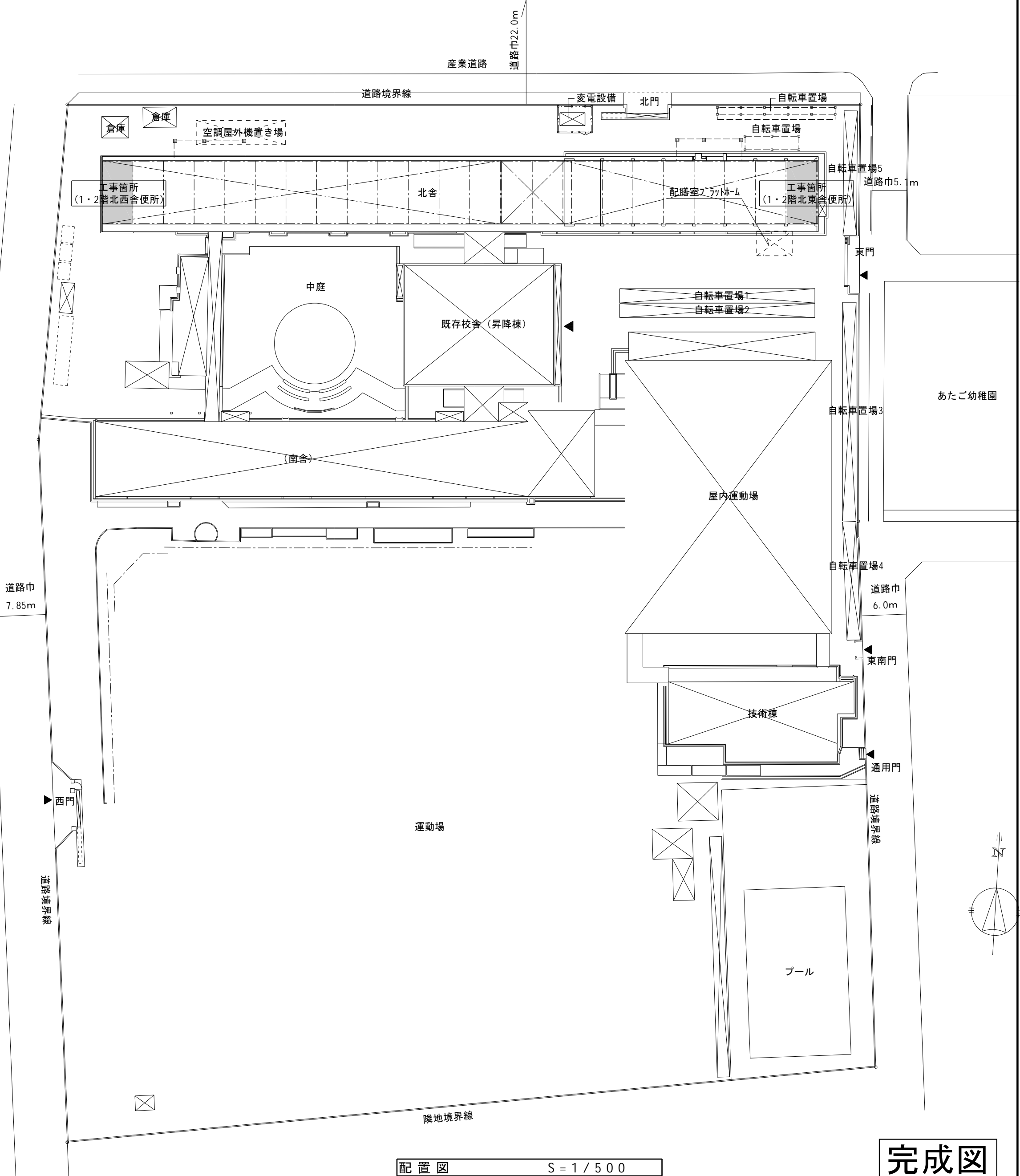
附近見取図

工事概要
・既存便所（南舎）乾式化に伴う給排水衛生設備工事 ・便所改修に伴う換気設備工事

外壁作業に高所作業車を4日見込むこと
※夏休み中に東側給排水1～2階壁主管及び外壁作業を終了させること。

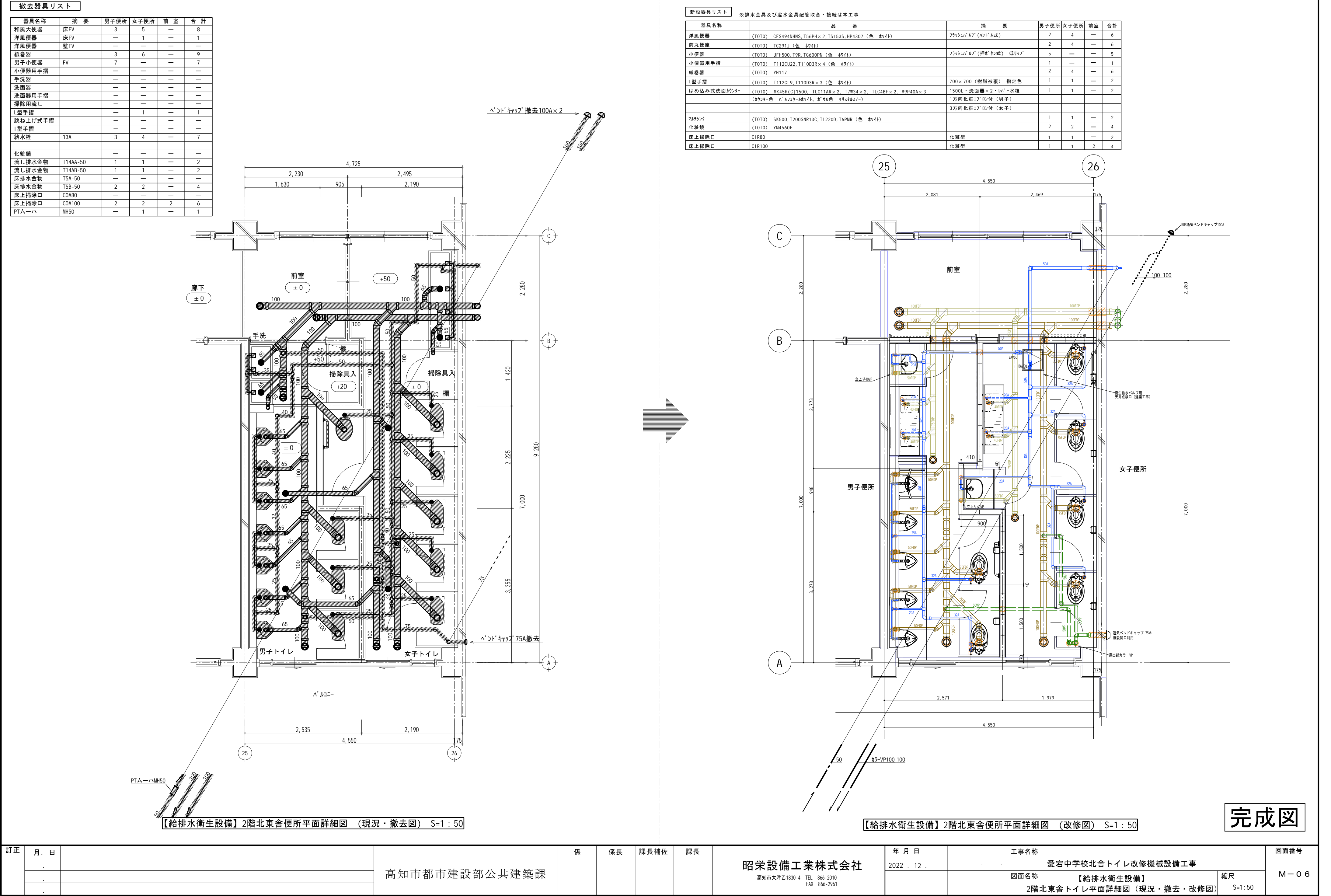
凡例

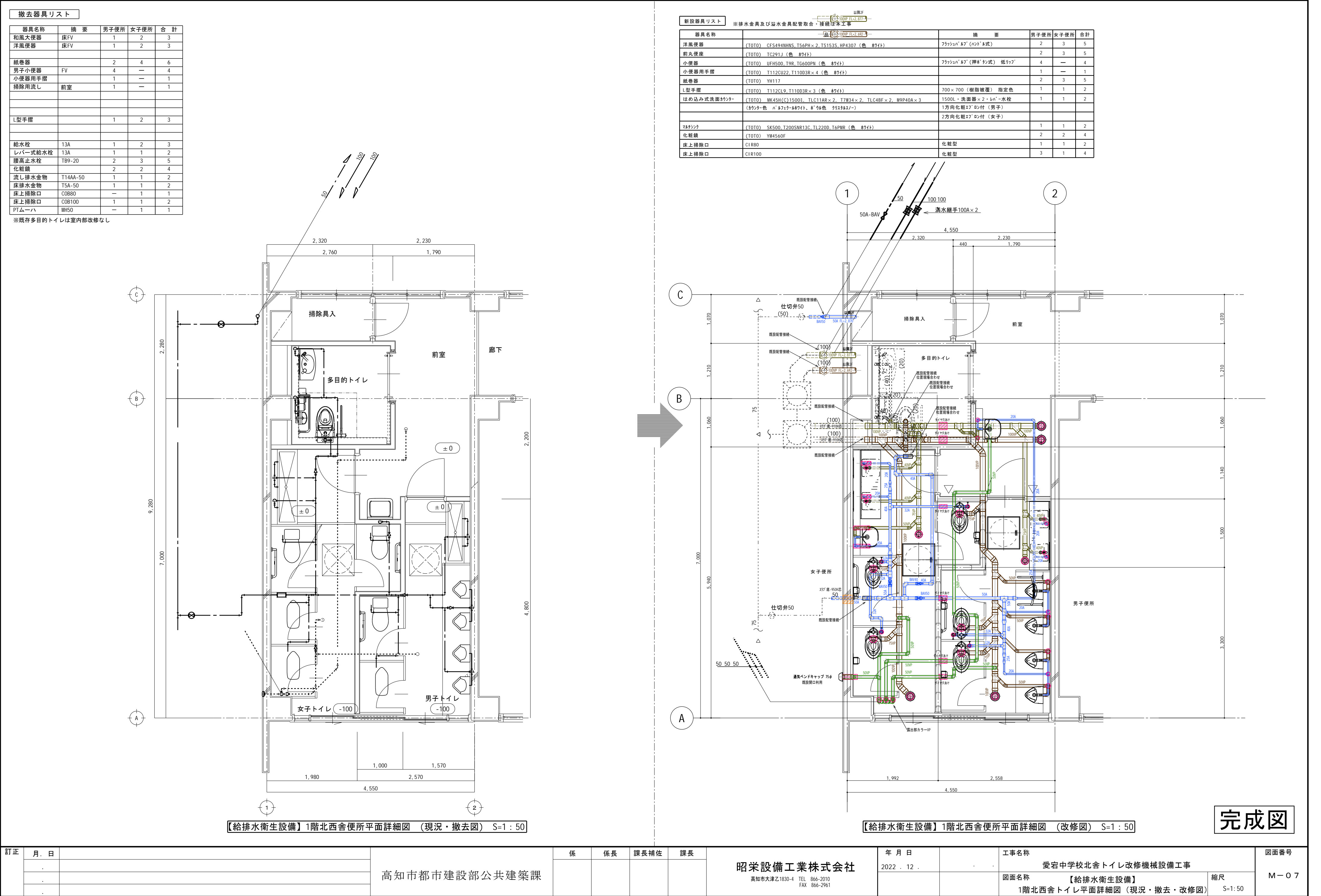
→ ←	仕切り及方向止
— (口径) —	既設配管（薄線）を示す（ ）表示口径は既設を示す
—	新設配管（濃線）を示す
—★—	既設配管に接続
———	撤去配管を示す（立上配管共）
○	駄目穴外補修
□	量水器を示す
△	流水方向を示す
◎	埋設鉄を示す
■	撤去箇所を示す
▨	アスファルト復旧箇所を示す
▩	コンクリート復旧箇所を示す



完成図

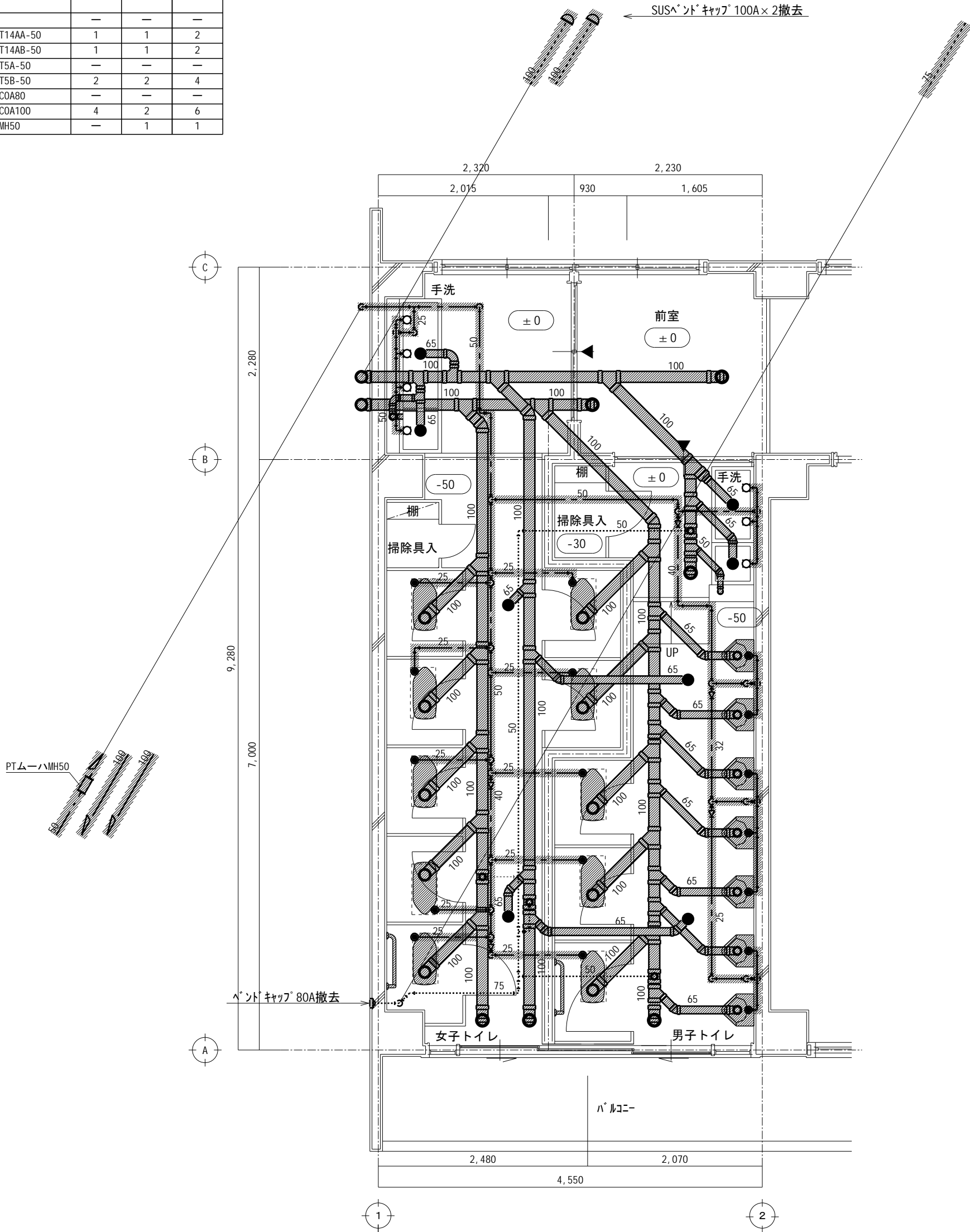
訂正	月	日	高知市都市建設部公共建築課	係	係長	課長補佐	課長	昭栄設備工業株式会社 高知市大津乙1830-4 TEL 866-2010 FAX 866-2961	年 月 日		工事名称 愛宕中学校北舎トイレ改修機械設備工事	図面番号 M-O-3
	.								2022 . 12 .			
	.										図面名称 配置図・附近見取図・工事概要・凡例	縮尺 1:500





撤去器具リスト

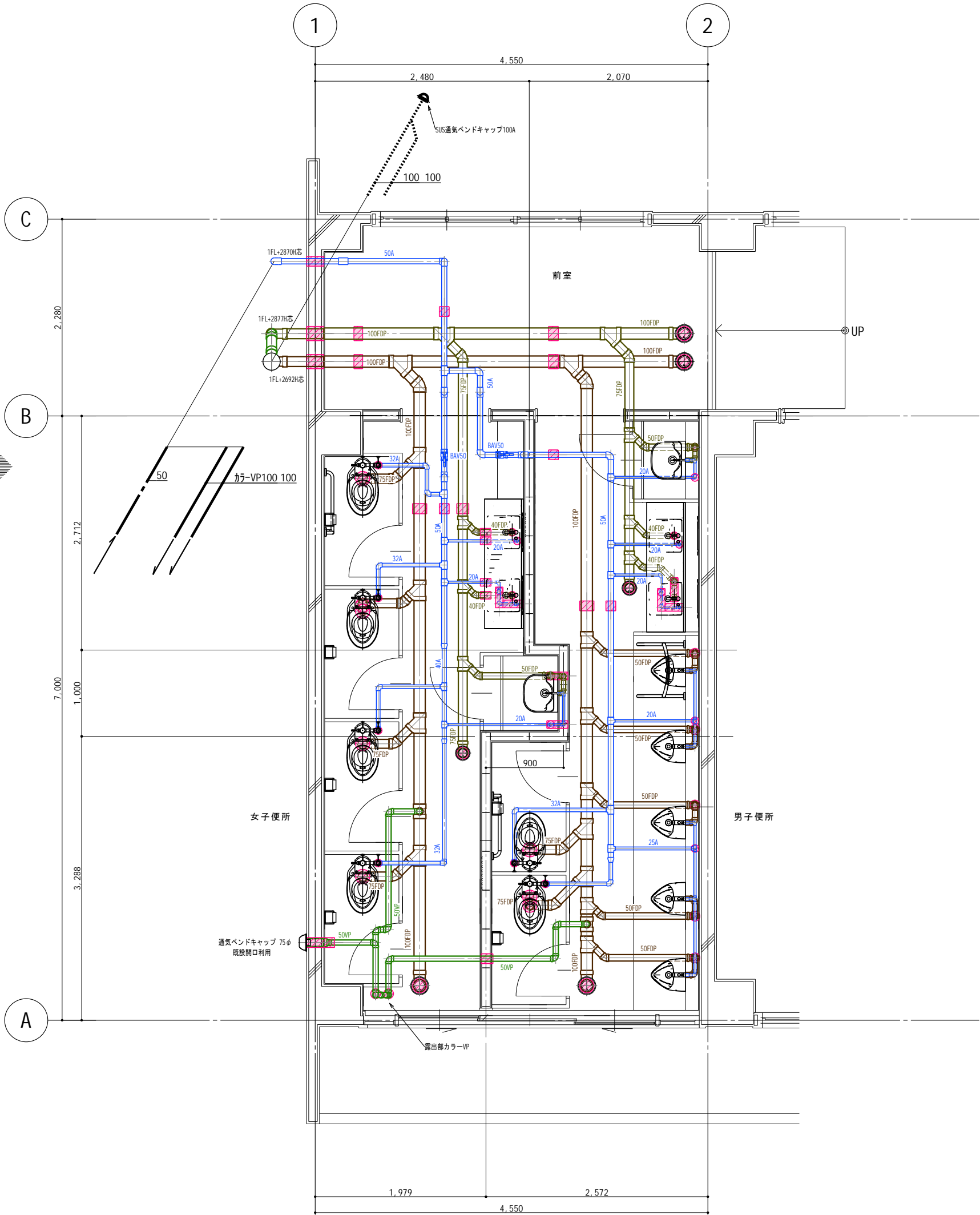
器具名称	摘要	男子便所	女子便所	合計
和風便器	床FV	3	7	10
洋風便器	床FV	—	—	—
洋風便器	壁FV	—	—	—
紙巻器		3	7	10
男子小便器	FV	7	—	7
L型手摺		1	1	2
給水栓	13A	3	4	7
化粧鏡		—	—	—
流し排水金物	T14AA-50	1	1	2
流し排水金物	T14AB-50	1	1	2
床排水金物	T5A-50	—	—	—
床排水金物	T5B-50	2	2	4
床上掃除口	COA80	—	—	—
床上掃除口	COA100	4	2	6
PTムーハ	MH50	—	1	1



【給排水衛生設備】2階北西舎便所平面詳細図（現況・撤去図） S=1：50

新設器具リスト

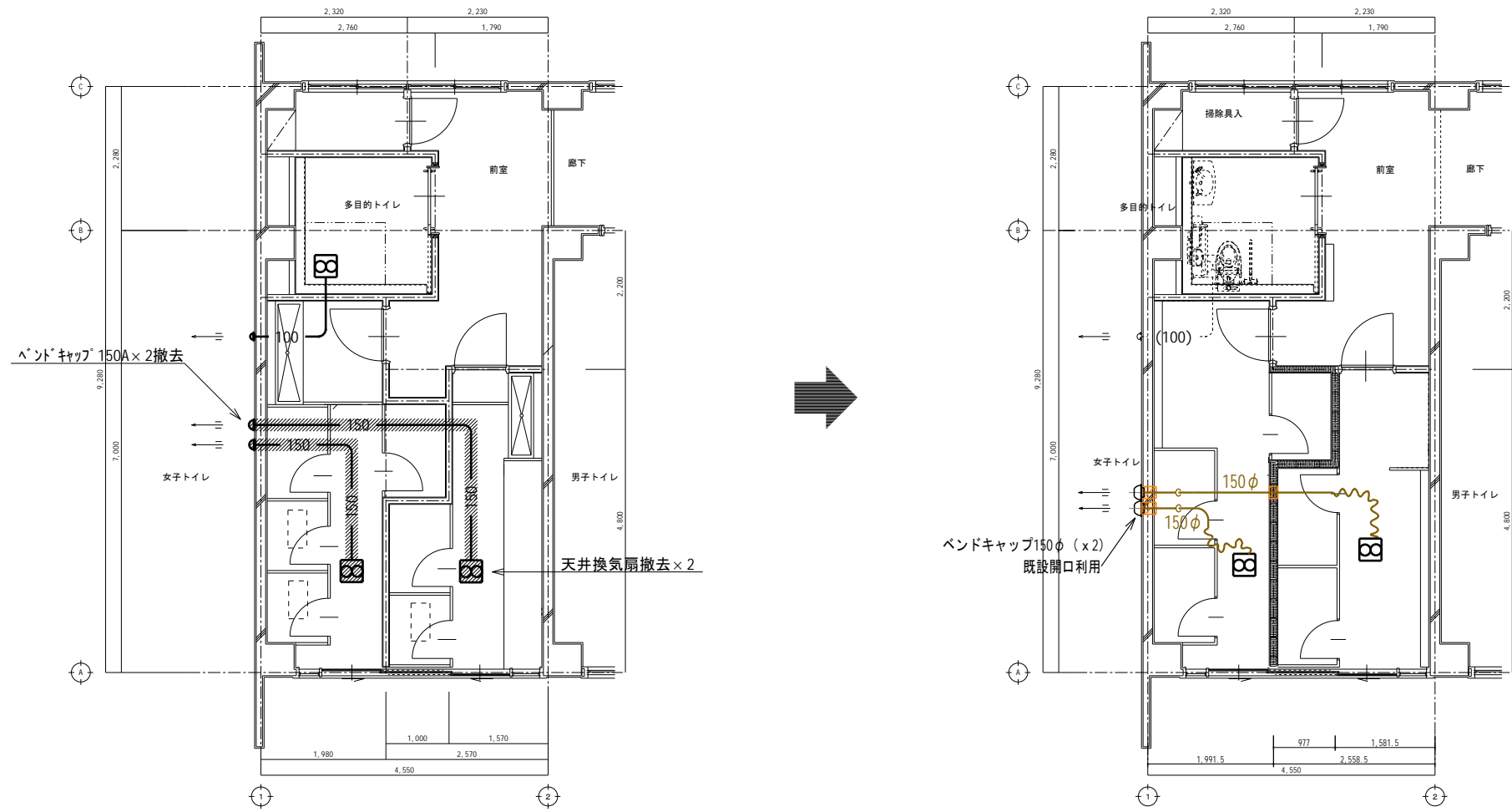
器具名称	品番	摘要	男子便所	女子便所	合計
洋風便器	(TOT0) CFS494NHNS, T56PH×2, TS153S, HP4307 (色 灰白)	フラッシュ'17' (ハンド'18式)	2	4	6
前丸便座	(TOT0) TC291J (色 灰白)		2	4	6
小便器	(TOT0) UFH500, T9R, TG600PN (色 灰白)	フラッシュ'17' (押'18式) 低リフト	5	—	5
小便器用手摺	(TOT0) T112CU22, T11003R×4 (色 灰白)		1	—	1
紙巻器	(TOT0) YH117		2	4	6
L型手摺	(TOT0) T112CL9, T11003R×3 (色 灰白)	700×700 (樹脂被覆) 指定色	1	1	2
はめ込み式洗面カウンター	(TOT0) MK45H(C)1500E, TLC11AR×2, T7W34×2, TLC4BF×2, M9P40A×3 (カウンター色 ホワイト・ベニヤ・ベニヤ、ベニヤ色 ベニヤ・ベニヤ)	1500L・洗面器×2・16"・水栓	1	1	2
		1方向化粧'17' 付 (男子)			
		3方向化粧'17' 付 (女子)			
化粧鏡	(TOT0) SK500, T200SNR13C, TL2200, T6PMR (色 灰白)		1	1	2
化粧鏡	(TOT0) YM4560F		2	2	4
床上掃除口	CIR80	化粧型	1	1	2
床上掃除口	CIR100	化粧型	3	1	4



【給排水衛生設備】2階北西舎便所平面詳細図（改修図） S=1：50

完成図

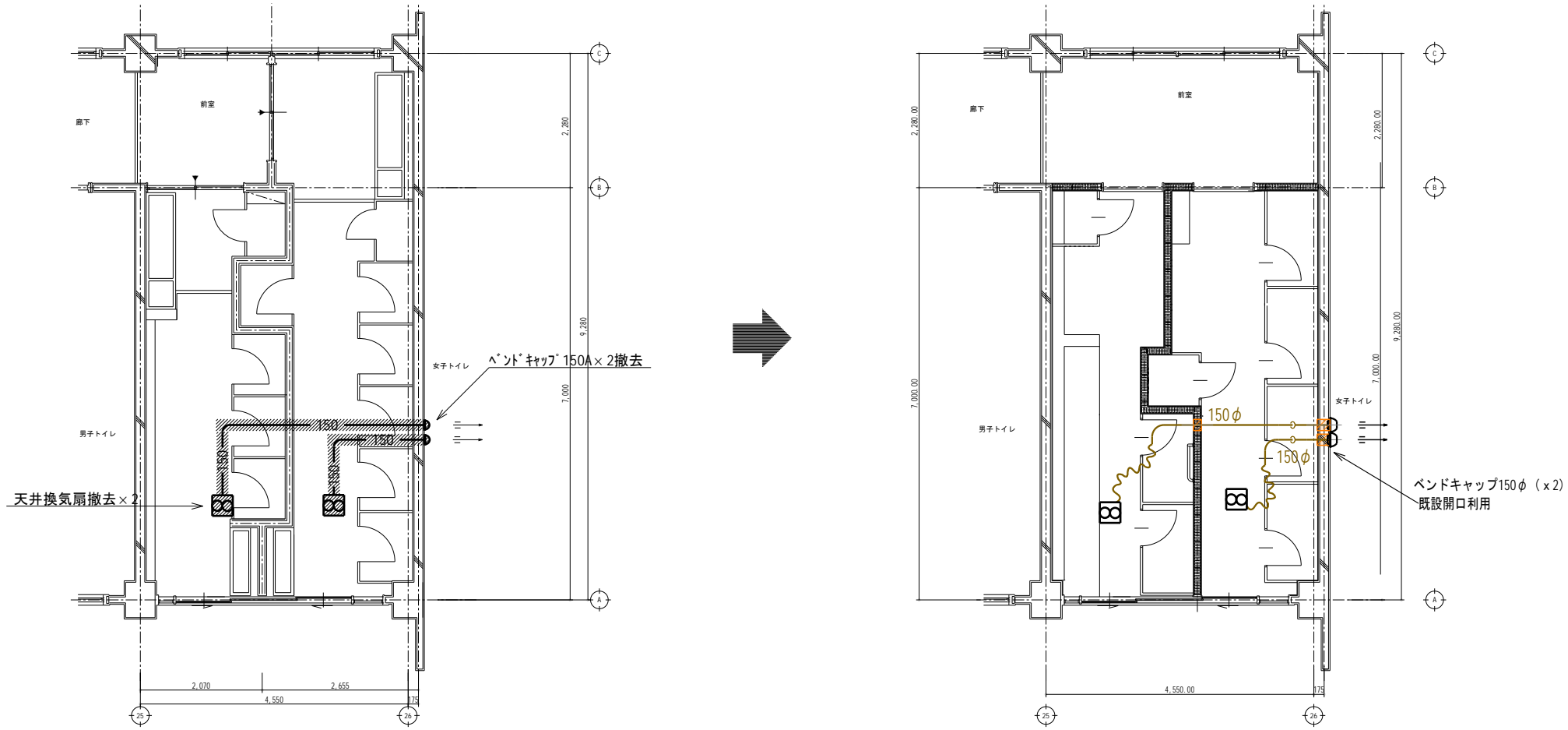
訂正	月、日		高知市都市建設部公共建築課	係	係長	課長補佐	課長	昭栄設備工業株式会社 高知市大津乙1830-4 TEL 866-2010 FAX 866-2961	年 月 日		工事名称		図面番号
	.								愛宕中学校北舎トイレ改修機械設備工事		縮尺 S=1:50		
	.								図面名称				
	.								【給排水衛生設備】 2階北西舎トイレ平面詳細図（現況・撤去・改修図）				



（換気）改修機器リスト						
記号	機器名称	摘要	参考処理能力	出力	電源	備考
FE 1	天井換気扇 VD-23ZX13-C 三菱電機株	低騒音形 φ 150	排気 570m3/h 程度	82W	1 φ 100V	強ノリ固定 SUS φ 150 深型ベントキャップ（防鳥網共）・脱着枠
						台数 2

【換気設備】1階北西舎便所平面詳細図（現況・撤去図） S=1：100

【換気設備】1階北西舎便所平面詳細図（改修図） S=1：100



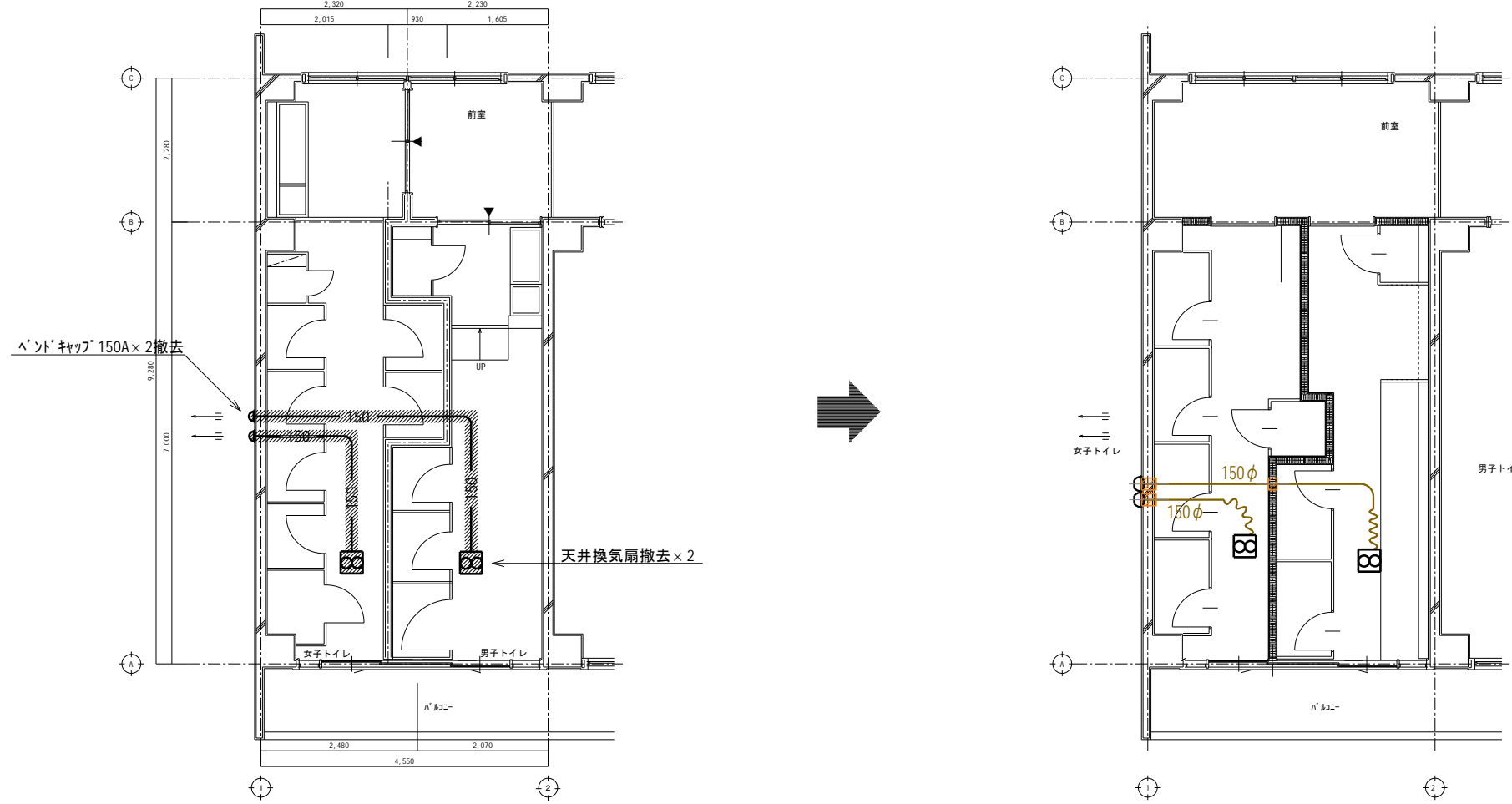
（換気）改修機器リスト						
記号	機器名称	摘要	参考処理能力	出力	電源	備考
FE 1	天井換気扇 VD-23ZX13-C 三菱電機株	低騒音形 φ 150	排気 570m3/h	82W	1 φ 100V	強ノリ固定 SUS φ 150 深型ベントキャップ（防鳥網共）・脱着枠
						台数 2

【換気設備】1階北東舎便所平面詳細図（現況・撤去図） S=1：100

【換気設備】1階北東舎便所平面詳細図（改修図） S=1：100

男子便所・女子便所 換気計算

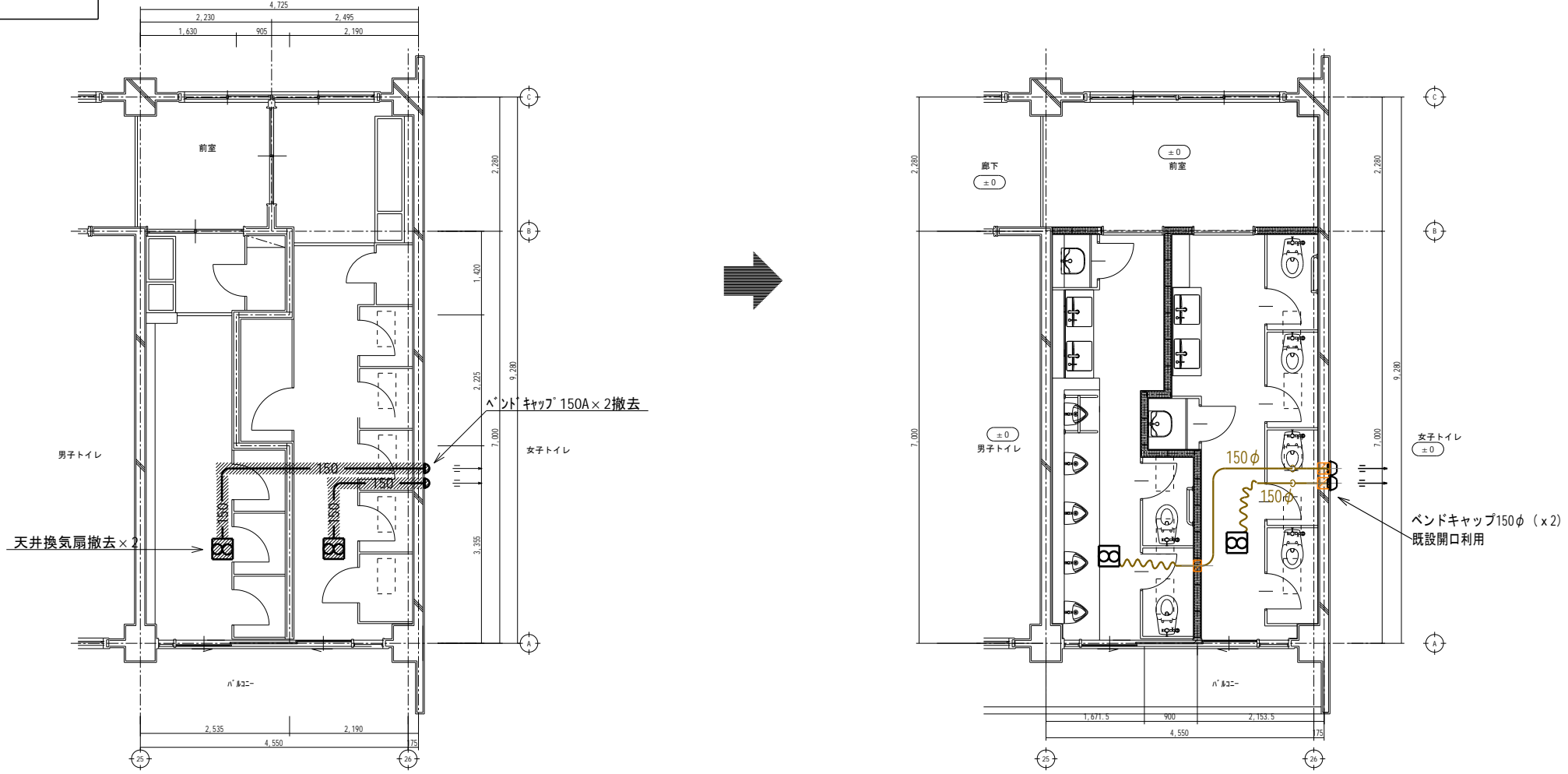
気積≒40m³（男女全箇所）
必要換気量=気積×10回/h=40m³×10回/h=400(m³/h)
換気量=400(m³/h)
第3種換気とする。



（換気）改修機器リスト						
記号	機器名称	摘要	参考処理能力	出力	電源	備考
FE 1	天井換気扇 VD-23ZX13-C 三菱電機株	低騒音形 φ 150	排気 570m3/h 程度	82W	1 φ 100V	強ノリ固定 SUS φ 150 深型ベントキャップ（防鳥網共）・脱着枠
						台数 2

【換気設備】2階北西舎便所平面詳細図（現況・撤去図） S=1：100

【換気設備】2階北西舎便所平面詳細図（改修図） S=1：100



（換気）改修機器リスト						
記号	機器名称	摘要	参考処理能力	出力	電源	備考
FE 1	天井換気扇 VD-23ZX13-C 三菱電機株	低騒音形 φ 150	排気 570m3/h	82W	1 φ 100V	強ノリ固定 SUS φ 150 深型ベントキャップ（防鳥網共）・脱着枠
						台数 2

【換気設備】2階北東舎便所平面詳細図（現況・撤去図） S=1：100

【換気設備】2階北東舎便所平面詳細図（改修図） S=1：100

完成図

訂正	月 . 日		高知市都市建設部公共建築課	係	係長	課長補佐	課長	昭栄設備工業株式会社 高知市大津乙1830-4 TEL 866-2010 FAX 866-2961	年 月 日	2022 . 12 .	工事名称 愛宕中学校北舎トイレ改修機械設備工事 図面名称 【換気設備】 1・2階トイレ平面詳細図（現況・撤去・改修図） 縮尺 S=1:100	図面番号 M-O 9
	.											
	.											
	.											