

# 経営比較分析表（令和4年度決算）

高知県高知市 国民宿舎桂浜荘

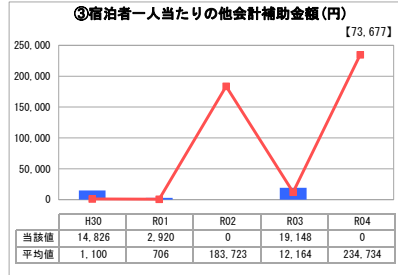
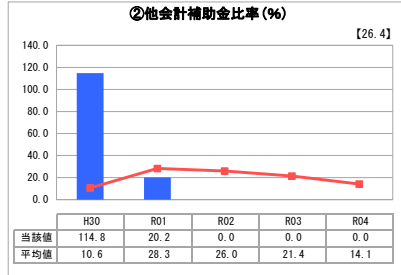
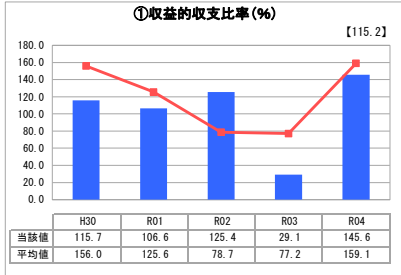
業務名	業種名	事業名	類似施設区分	管理者の情報
法非適用	観光施設事業	休養宿泊施設	A 2 B 2	非設置
資金不足比率(%)	自己資本構成比率(%)	建物延面積 (㎡)	宿泊定員数(人)	
該当数値なし	該当数値なし	3,493	122	

客単価(円)	指定管理者制度の導入	インターネットによる予約割合(%)
-	無	-
バリアフリー法の基準適合性	トイレ洋式化率(%)	Wi-Fi設置
無	83.9	有

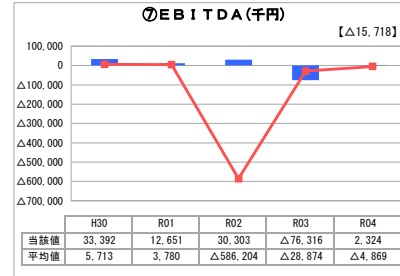
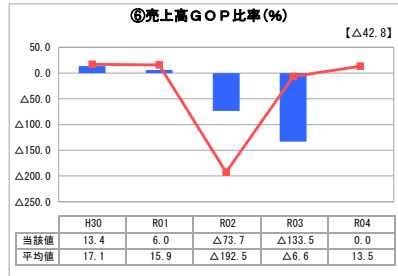
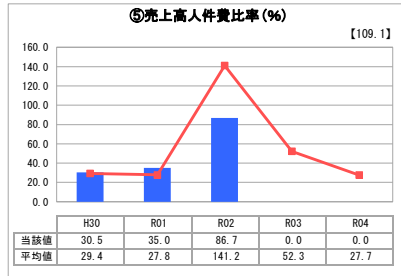
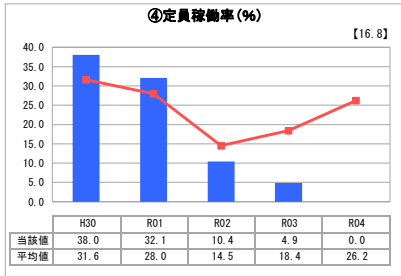
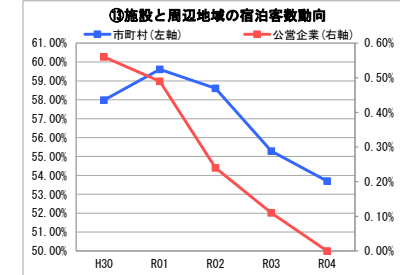
**グラフ凡例**

- 当該施設値（当該値）
- 類似施設平均値（平均値）
- 【】 令和4年度全国平均

## 1. 収益等の状況



## 3. 利用の状況



## 2. 資産等の状況

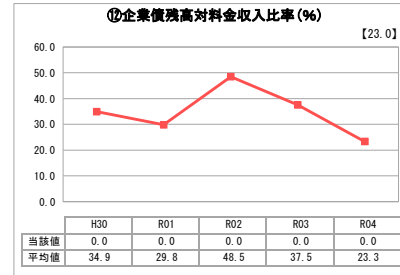


**⑨施設の資産価値(千円)**

606,916

**⑩設備投資見込額(千円)**

2,000



## 分析欄

### 1. 収益等の状況について

本市公営宿泊施設（以下「本施設」という。）は、平成30年度～令和2年度においては収益的収支比率が100%を超えており、単年度の収支では黒字が続いていたが、令和3年度は新型コロナウイルスの影響による令和3年10月以降の休館に伴い、収益的収支比率やEBITDAが大きく落ち込んだ。令和4年度は施設維持管理費（支出）を消費税還付金や目的外使用料による収入が上回ったため、黒字となった。

### 2. 資産等の状況について

平成7年度に実施した本施設の改築に係る起債償還は平成26年度に完了しているものの、改築後20年以上が経過しており、施設内部の各設備機器については劣化の進んでいるものも多い。  
当市は本施設を令和3年10月から休館としているが、特別会計で一定の改修費や業務委託費、需用費等を見込んだうえで、再開を前提とした施設の適切な維持管理を継続している。

### 3. 利用の状況について

本施設は令和3年10月以降休館となっている。令和6年1月現在、本施設の再開に向けて、民間活力を導入することにより昨今の旅行形態の変動や利用者のニーズに合った施設として再開できるような検討を行っている。

## 全体総括

本施設については、令和3年9月末をもって休館した。国民宿舎運営事業については、老朽化している各設備の現状調査、民間事業者へのサウンディング調査等を実施した上で、今後の施設の在り方を検討する。