

行政改革推進委員会資料

Ⅱ	行政評価	1
ア	事務事業評価	2
イ	簡易事務事業評価	5
Ⅲ	令和4年度予算に係る事務事業の見直し状況	8
Ⅳ	機構及び職員定数の状況	10
ア	令和4年度機構改革（行政機構図）	10
イ	職員定数管理の取組状況	12
Ⅴ	指定管理者業務評価 総合評価結果（令和2年度実績に対する評価）	14

令和4年3月29日（火）

総務部 行政改革推進課

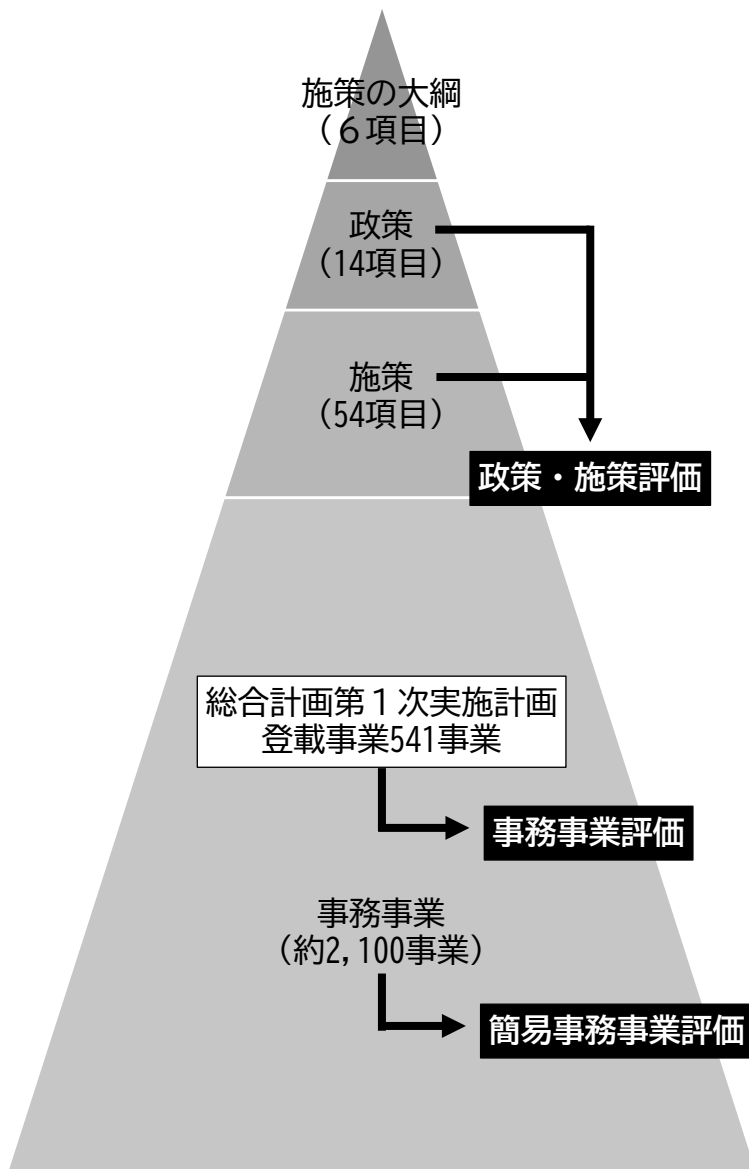
II 行政評価（ア 事務事業評価，イ 簡易事務事業評価）

行政評価制度について

本市では、行政活動の取組について、達成状況を公開することにより行政の説明責任を果たし、効率的で質の高い行政の実現を目指すとともに、職員の意識改革や政策形成能力の向上を図り、市民満足度の高い行政運営を実現することを目的とし、行政評価推進方針に基づき、行政評価を実施しております。

令和3年度は事務事業評価，簡易事務事業評価の2種類の行政評価を実施いたしました。

2011 高知市総合計画（2016 基本計画改訂版） 施策体系



政策・施策評価：令和元年度に実施
※ 総合計画後期基本計画策定作業に活用

事務事業評価：令和3年度から令和5年度までの間に各事業1回実施

- 評価対象事業
令和3年度：81事業 **今回**
令和4年度：233事業（予定）
令和5年度：227事業（予定）
計541事業

- 評価方法
所属長が事業実施の必要性、効率性、公平性及び事業内容の有効性の4つの視点から1次評価を行い、その結果を踏まえ、所管部局長が総合的に評価を行う。

簡易事務事業評価：毎年度実施

- 評価対象事業
事務事業台帳作成事業（約2,100事業）から、一般管理経費や法令等の基準があるため指標設定不要と判断した事業を除いたもの。（令和2年度：1,567事業評価実施済）

- 評価方法
所属長が事業実施の必要性、効率性、公平性及び事業内容の有効性の4つの視点を踏まえ、年度ごとに設定した評価指標の目標達成度の評価を行う。

II-ア 令和3年度 事務事業評価結果一覧（部局順）

集計結果

	部局長評価	所属長評価
A 事業継続	69 事業(85.2 %)	70 事業(86.4 %)
B 改善を検討し、事業継続	11 事業(13.6 %)	10 事業(12.4 %)
C 事業縮小・再構築の検討	1 事業(1.2 %)	0 事業(0.0 %)
D 事業廃止・凍結の検討	0 事業(0.0 %)	1 事業(1.2 %)
合 計	81 事業	81 事業

○印：9月議会常任委員会での報告事業で意見のなかった事業

△印：9月議会常任委員会での報告事業で意見のあった事業

□印：9月議会常任委員会での報告事業で意見があり、高知市行政改革推進委員会で意見のあった事業

◇印：高知市行政改革推進委員会で意見のあった事業

部 局 名	No.	課 名	事 務 事 業 名 称	頁	評 価 結 果						
					部局長 評価	所属長 評価	総合点	必要性	有効性	効率性	公平性
総務部 (8)	1	広聴広報課	個人情報保護推進事業	8	A	A	20.0	5.0	5.0	5.0	5.0
	2	広聴広報課	情報公開推進事業	10	A	A	20.0	5.0	5.0	5.0	5.0
	3	総務課	△ 「高知市平和の日」記念事業	12	B	B	14.0	4.0	3.0	3.0	4.0
	4	総務課	姉妹・友好都市交流事業	14	B	B	15.0	4.0	4.0	3.0	4.0
	5	総務課	外国青年国際交流員招致事業	16	A	A	18.0	5.0	5.0	3.0	5.0
	6	人事課	一般研修（階層別研修）	18	A	A	16.0	4.0	4.0	3.0	5.0
	7	人事課	特別研修	20	A	A	16.0	4.0	4.0	3.0	5.0
	8	行政改革推進課	行政改革の推進	22	A	A	18.0	5.0	3.0	5.0	5.0
防災対策部 (1)	9	地域防災推進課	△ 自主防災組織育成強化事業	24	A	A	17.0	4.0	3.0	5.0	5.0
市民協働部 (7)	10	地域コミュニティ推進課	□ まちづくり支援事業	26	C	D	10.0	4.0	1.0	1.0	4.0
	11	地域コミュニティ推進課	◇ 地域コミュニティ再構築事業	28	B	B	15.0	4.0	4.0	3.0	4.0
	12	地域コミュニティ推進課	くらしの安全と安心を守る活動支援事業	30	A	A	16.0	4.0	4.0	4.0	4.0
	13	スポーツ振興課	スポーツ賞推進事業	32	A	A	18.0	5.0	3.0	5.0	5.0
	14	スポーツ振興課	体育施設改修事業	34	A	A	18.0	5.0	3.0	5.0	5.0
	15	斎場	火葬炉点検整備	36	A	A	17.0	5.0	5.0	3.0	4.0
	16	地籍調査課	地籍調査事業	38	A	A	16.0	4.0	4.0	4.0	4.0
健康福祉部 (13)	17	健康福祉総務課	福祉避難所整備事業	40	A	A	17.0	5.0	4.0	4.0	4.0
	18	地域保健課	○ 急患センター運営事業	42	A	A	18.0	3.0	5.0	5.0	5.0
	19	地域保健課	小児救急医療支援事業	44	A	A	16.0	3.0	4.0	5.0	4.0
	20	地域保健課	保健所機能の充実強化	46	A	A	17.0	5.0	3.0	4.0	5.0
	21	生活食品課	食品安全推進事業	48	A	A	18.0	5.0	3.0	5.0	5.0
	22	障がい福祉課	◇ 自立支援医療（更生医療）給付事業	50	A	A	16.0	4.0	4.0	4.0	4.0
	23	障がい福祉課	◇ 日常生活用具給付事業	52	B	B	15.0	4.0	4.0	4.0	3.0
	24	障がい福祉課	◇ 補装具給付事業	54	A	A	16.0	4.0	4.0	4.0	4.0
	25	障がい福祉課	◇ 重度心身障害児・者医療費助成事業	56	A	A	16.0	4.0	4.0	4.0	4.0
	26	障がい福祉課	◇ 在宅重度障害者移動支援事業	58	B	B	14.0	4.0	4.0	3.0	3.0
	27	高齢者支援課	高齢者の生きがいづくり促進事業	60	B	B	13.0	3.0	3.0	3.0	4.0
	28	高齢者支援課	高知市老人クラブ連合会補助金	62	B	B	15.0	4.0	3.0	3.0	5.0
	29	高齢者支援課	住宅改造助成事業	64	B	B	14.0	3.0	3.0	3.0	5.0

部局名	No.	課名	事務事業名称	頁	評価結果						
					部局長 評価	所属長 評価	総合点	必要性	有効性	効率性	公平性
子ども未来部 (9)	30	子育て給付課	児童手当	66	A	A	20.0	5.0	5.0	5.0	5.0
	31	子育て給付課	児童扶養手当	68	A	A	18.0	4.0	5.0	4.0	5.0
	32	子ども育成課	親子通園施設ひまわり園	70	A	A	16.0	4.0	4.0	4.0	4.0
	33	子ども育成課	病児保育事業	72	A	A	17.0	4.0	5.0	4.0	4.0
	34	子ども育成課	放課後子ども教室推進事業	74	A	A	16.0	4.0	4.0	4.0	4.0
	35	母子保健課	助産施設措置事業	76	A	A	18.0	4.0	4.0	5.0	5.0
	36	母子保健課	利用者支援事業(母子保健コーディネーター)	78	A	A	17.0	5.0	4.0	3.0	5.0
	37	保育幼稚園課	体調不良児対応型病児保育事業補助	80	A	A	19.0	4.0	5.0	5.0	5.0
	38	子ども家庭支援センター	○ 養育支援訪問事業	82	A	A	16.0	4.0	5.0	3.0	4.0
環境部 (8)	39	新エネルギー・環境政策課	保存樹木・保存樹林等の保護	84	A	A	17.0	4.0	3.0	5.0	5.0
	40	新エネルギー・環境政策課	省エネルギー機器導入事業補助	86	A	A	18.0	5.0	4.0	4.0	5.0
	41	環境保全課	アスベスト発生対策事業	88	A	A	17.0	4.0	5.0	3.0	5.0
	42	廃棄物対策課	不法投棄等の防止対策の推進	90	A	A	17.0	4.0	4.0	4.0	5.0
	43	環境業務課	ごみ収集車購入事業	92	A	A	17.0	4.0	5.0	4.0	4.0
	44	清掃工場	ゼロエミッション事業	94	A	A	16.0	5.0	4.0	3.0	4.0
	45	清掃工場	○ 清掃工場整備事業	96	A	A	17.0	5.0	4.0	3.0	5.0
	46	東部環境センター	堆肥化推進事業	98	A	A	16.0	5.0	5.0	3.0	3.0
商工観光部 (5)	47	産業政策課	技能功労者表彰事業	100	A	A	17.0	4.0	4.0	4.0	5.0
	48	産業政策課	高齢者就業機会確保事業	102	A	A	17.0	4.0	5.0	4.0	4.0
	49	産業政策課	労働ニュースの発行	104	A	A	17.0	4.0	4.0	5.0	4.0
	50	商工振興課	△ れんげいこうち伝統産業推進事業	106	A	A	17.0	4.0	3.0	5.0	5.0
	51	商工振興課	中心市街地活性化基本計画推進事業	108	A	A	17.0	4.0	4.0	4.0	5.0
農林水産部 (12)	52	農林水産課	防潮林管理事業	110	A	A	17.0	4.0	4.0	4.0	5.0
	53	農林水産課	保安林環境保全事業	112	A	A	17.0	4.0	4.0	4.0	5.0
	54	農林水産課	学校給食用食材生産支援事業	114	B	B	15.0	4.0	3.0	3.0	5.0
	55	鏡地域振興課	市有林造林事業	116	A	A	20.0	5.0	5.0	5.0	5.0
	56	鏡地域振興課	森林総合整備事業補助	118	A	A	18.0	5.0	4.0	5.0	4.0
	57	鏡地域振興課	協働の森づくり事業	120	A	A	20.0	5.0	5.0	5.0	5.0
	58	鏡地域振興課	かがみ暮らし体験滞在施設管理	122	A	A	16.0	4.0	4.0	4.0	4.0
	59	土佐山地域振興課	夢産地とさやま開発公社公益目的事業補助	124	B	B	14.0	5.0	3.0	3.0	3.0
	60	春野地域振興課	△ 農業用タンク津波対策事業補助	126	A	A	16.0	4.0	3.0	4.0	5.0
	61	耕地課	機場整備(排水機場施設の更新等)	128	A	A	18.0	5.0	5.0	3.0	5.0
	62	耕地課	機場維持管理(排水機場)	130	A	A	19.0	5.0	5.0	4.0	5.0
	63	耕地課	防災土地改良浚渫事業	132	A	A	17.0	4.0	5.0	4.0	4.0

部局名	No.	課名	事務事業名称	頁	評価結果						
					部局長 評価	所属長 評価	総合点	必要性	有効性	効率性	公平性
都市建設部 (11)	64	公共建築課	市設建築物のバリアフリーの推進	134	A	A	20.0	5.0	5.0	5.0	5.0
	65	公共建築課	市設建築物における県内産木材の利用促進	136	B	A	18.0	5.0	4.0	4.0	5.0
	66	道路管理課	道路台帳整備事業	138	A	A	17.0	4.0	4.0	4.0	5.0
	67	道路整備課	市単道路改良事業	140	A	A	18.0	5.0	4.0	4.0	5.0
	68	道路整備課	市単道路舗装事業	142	A	A	18.0	5.0	4.0	4.0	5.0
	69	道路整備課	二項道路整備事業	144	A	A	17.0	4.0	4.0	4.0	5.0
	70	道路整備課	狭あい道路整備等促進事業	146	A	A	16.0	4.0	3.0	4.0	5.0
	71	道路整備課	通学路整備事業	148	A	A	18.0	5.0	4.0	4.0	5.0
	72	道路整備課	道路構造物保全対策事業	150	A	A	17.0	4.0	4.0	4.0	5.0
	73	河川水路課	○ 河川水路浚渫事業	152	A	A	19.0	5.0	4.0	5.0	5.0
74	河川水路課	排水機新設改良事業	154	A	A	19.0	5.0	4.0	5.0	5.0	
上下水道局 (2)	75	浄水課	基幹浄水場の適切かつ効率的な運転管理	156	A	A	18.0	5.0	5.0	3.0	5.0
	76	下水道施設管理課	○ 長寿命化整備事業（汚水）	158	A	A	20.0	5.0	5.0	5.0	5.0
教育委員会 (5)	77	学校環境整備課	○ 学級設備整備事業	160	A	A	20.0	5.0	5.0	5.0	5.0
	78	青少年・事務管理課	工石山青少年の家事業	162	A	A	16.0	4.0	4.0	3.0	5.0
	79	教育研究所	中核市研修（市立学校教職員研修）	164	A	A	19.0	5.0	5.0	4.0	5.0
	80	少年補導センター	児童生徒等自立支援教室	166	A	A	18.0	5.0	5.0	5.0	3.0
	81	高知商業高等学校	I C T教育推進事業	168	A	A	19.0	5.0	5.0	5.0	4.0

II-イ 簡易事務事業評価結果一覧

集計結果

	所属長評価	
A 指標達成度100%以上	760	指標 (45.0 %)
B 指標達成度80%以上～100%未満	234	指標 (13.9 %)
C 指標達成度60%以上～80%未満	146	指標 (8.6 %)
D 指標達成度60%未満	339	指標 (20.1 %)
評価なし	210	指標 (12.4 %)
合計	1,689	指標

【記載内容】

- 目標達成度による評価：A：100%以上 B：80%以上～100%未満
C：60%以上～80%未満 D：60%未満
- 評価なし：指標設定しているものの事業実施とならなかったもの
- 指標なし事業：一般管理経費や法令等の基準があるため、指標設定不要と判断した事業

事業・評価 部・課名	目標達成度評価					評価 なし	計	指標 あり 事業 (X)	指標 なし 事業 (Y)	合計 事業数 X+Y
	A	B	C	D	評価済計					
政策企画課	3	1	1	2	7	1	8	5	7	12
地域活性推進課	6	3	0	12	21	2	23	10	5	15
広聴広報課	5	1	0	4	10	3	13	8	5	13
秘書課	0	1	0	0	1	0	1	0	4	4
情報政策課	0	1	0	0	1	0	1	1	2	3
文化振興課	9	4	3	24	40	10	50	25	28	53
民権・文化財課	4	2	5	11	22	0	22	19	19	38
総務課	5	2	2	1	10	4	14	11	32	43
人事課	2	3	0	2	7	1	8	8	16	24
文書法制課	2	0	0	0	2	0	2	1	2	3
行政改革推進課	2	1	0	2	5	1	6	3	4	7
契約課	2	0	0	0	2	0	2	1	6	7
総務部 小計	40	19	11	58	128	22	150	92	130	222
防災政策課	4	0	0	4	8	4	12	7	23	30
地域防災推進課	10	5	3	7	25	4	29	18	10	28
防災対策部 小計	14	5	3	11	33	8	41	25	33	58
財政課	0	1	0	2	3	0	3	2	18	20
財産政策課	1	0	1	0	2	0	2	2	5	7
管財課	1	1	0	0	2	0	2	2	16	18
税務管理課	5	0	0	0	5	0	5	2	7	9
市民税課	1	0	0	0	1	0	1	1	3	4
資産税課	0	0	1	1	2	0	2	1	4	5
財務部 小計	8	2	2	3	15	0	15	10	53	63
地域コミュニティ推進課	12	5	8	13	38	0	38	20	18	38
くらし・交通安全課	14	10	4	3	31	8	39	22	21	43
スポーツ振興課	1	3	8	5	17	5	22	17	23	40
人権同和・男女共同参画課	9	3	2	4	18	0	18	8	21	29
中央窓口センター	3	0	0	0	3	1	4	4	13	17
斎場	2	0	0	0	2	2	4	1	5	6
地籍調査課	1	0	0	0	1	0	1	1	6	7
市民協働部 小計	42	21	22	25	110	16	126	73	107	180

事業・評価 部・課名	目標達成度評価					評価 なし	計	指標 あり 事業 (X)	指標 なし 事業 (Y)	合計 事業数 X+Y
	A	B	C	D	評価済計					
健康福祉総務課	2	4	0	0	6	0	6	4	30	34
地域共生社会推進課	0	0	2	0	2	0	2	2	16	18
指導監査課	0	1	0	1	2	0	2	1	3	4
介護保険課	2	0	1	0	3	0	3	2	60	62
保険医療課	7	4	1	0	12	0	12	8	59	67
地域保健課	33	3	1	7	44	2	46	32	17	49
生活食品課	21	5	1	2	29	0	29	17	15	32
健康増進課	16	12	1	14	43	15	58	30	15	45
障がい福祉課	14	6	3	8	31	0	31	28	28	56
声と点字の図書館	5	2	1	4	12	0	12	7	7	14
高齢者支援課	32	29	24	45	130	5	135	73	26	99
福祉管理課	3	0	1	6	10	7	17	14	34	48
健康福祉部 小計	135	66	36	87	324	29	353	218	310	528
子育て給付課	23	4	0	4	31	0	31	17	24	41
子ども育成課	14	3	6	2	25	1	26	24	12	36
母子保健課	24	14	3	5	46	6	52	37	11	48
保育幼稚園課	8	5	3	1	17	2	19	16	57	73
子ども家庭支援センター	3	0	0	0	3	0	3	2	12	14
こども未来部 小計	72	26	12	12	122	9	131	96	116	212
新エネルギー・環境政策課	15	2	4	9	30	7	37	20	24	44
環境施設対策課	2	4	0	0	6	0	6	2	8	10
環境保全課	24	2	1	4	31	0	31	12	7	19
廃棄物対策課	4	1	1	1	7	1	8	5	3	8
環境業務課	1	0	0	0	1	0	1	1	12	13
清掃工場	2	1	0	0	3	1	4	4	5	9
東部環境センター	5	3	0	0	8	2	10	6	12	18
環境部 小計	53	13	6	14	86	11	97	50	71	121
産業政策課	21	4	6	4	35	0	35	18	15	33
商工振興課	7	6	5	19	37	7	44	25	17	42
産業団地整備課	5	0	0	0	5	0	5	5	5	10
観光振興課	18	1	3	30	52	6	58	29	19	48
公営事業課	18	4	5	1	28	4	32	32	18	50
商工観光部 小計	69	15	19	54	157	17	174	109	74	183
農林水産課	32	11	2	13	58	8	66	43	33	76
鏡地域振興課	12	2	8	7	29	3	32	24	17	41
土佐山地域振興課	9	4	0	7	20	1	21	12	16	28
春野地域振興課	4	4	1	3	12	1	13	9	16	25
耕地課	21	2	0	3	26	1	27	19	7	26
市場課	1	0	0	1	2	0	2	2	12	14
農林水産部 小計	79	23	11	34	147	14	161	109	101	210
都市建設総務課	2	1	1	0	4	0	4	3	11	14
技術監理課	1	0	0	0	1	0	1	1	2	3
都市計画課	2	0	0	1	3	0	3	1	12	13
市街地整備課	10	0	0	1	11	7	18	7	4	11
建築指導課	6	0	2	6	14	0	14	4	8	12
住宅政策課	6	2	0	2	10	6	16	11	5	16
公共建築課	1	0	0	0	1	0	1	1	1	2
みどり課	9	0	1	2	12	3	15	12	17	29
道路管理課	18	1	0	0	19	1	20	11	4	15
道路整備課	33	0	0	0	33	1	34	23	11	34
河川水路課	5	2	1	1	9	0	9	6	11	17
都市建設部 小計	93	6	5	13	117	18	135	80	86	166

事業・評価 部・課名	目標達成度評価					評価 なし	計	指標 あり 事業 (X)	指標 なし 事業 (Y)	合計 事業数 X+Y
	A	B	C	D	評価済計					
企画財務課	2	0	0	0	2	0	2	2	20	22
上下水道局総務課	4	3	0	1	8	0	8	4	15	19
お客さまサービス課	3	0	0	0	3	0	3	2	9	11
管路管理課	5	1	0	0	6	0	6	6	8	14
水道整備課	2	1	0	0	3	0	3	2	6	8
浄水課	15	0	0	0	15	0	15	6	4	10
下水道整備課	6	0	0	0	6	2	8	4	2	6
下水道施設管理課	16	0	0	0	16	0	16	8	2	10
上下水道局 小計	53	5	0	1	59	2	61	34	66	100
消防局	11	2	2	7	22	1	23	21	10	31
消防局 小計	11	2	2	7	22	1	23	21	10	31
教育政策課	4	0	1	0	5	17	22	12	37	49
学校教育課	22	13	1	1	37	22	59	40	19	59
学校環境整備課	9	5	1	0	15	0	15	10	41	51
青少年・事務管理課	14	2	3	10	29	2	31	18	11	29
人権・こども支援課	8	2	1	0	11	9	20	12	8	20
図書館・科学館課	9	5	4	3	21	2	23	10	13	23
教育研究所	9	2	2	0	13	9	22	13	6	19
少年補導センター	1	1	0	1	3	1	4	3	6	9
商業高校	6	0	2	1	9	0	9	6	10	16
教育委員会 小計	82	30	15	16	143	62	205	124	151	275
出納課	1	0	0	0	1	0	1	0	4	4
議会事務局	1	1	0	1	3	0	3	0	6	6
監査委員事務局	3	0	0	0	3	0	3	1	4	5
公平委員会	0	0	0	0	0	0	0	0	3	3
選挙管理委員会	1	0	0	1	2	1	3	1	11	12
農業委員会	3	0	2	2	7	0	7	4	5	9
総合計	760	234	146	339	1,479	210	1,689	1,047	1,341	2,388
行政委員会等小計	9	1	2	4	16	1	17	6	33	39

目標達成度評価がA又はB評価のみとなっている事業については、今後も目標達成に向け、継続して事業を実施することとしております。

また、目標達成度評価がC又はD評価が含まれている事業については、今後、引き続き目標達成に努めること、一部手法や評価指標を見直していくこと、及び事業終了・凍結に向けた検討を行うこととしております。

Ⅲ 令和4年度予算に係る事務事業の見直し状況

◆概要

事務事業数	1,556 事業	削減額	人件費、投資等を除く一般財源
見直し事務事業数	19 事業 (1.2%)	△ 146,875 千円	△ 92,155 千円
うち廃止事業 (主なもの)	2 事業 (0.1%)	△ 18,089 千円	△ 6,763 千円
うち縮小・休止事業 (主なもの)	17 事業 (1.1%)	△ 128,786 千円	△ 85,392 千円

◆事務事業の見直しの状況

【廃止事業 (主なもの)】	削減額 (千円)
(総務部) (地域活性推進課) ・生涯活躍のまち推進事業費 (廃止)	△ 17,014
(健康福祉部) (高齢者支援課) ・旭老人福祉センター入浴サービス事業費 (廃止)	△ 1,075
	<u>計</u> △ 18,089

【縮小・休止事業 (主なもの)】	削減額 (千円)
(商工観光部) (観光振興課) ・桂浜公園維持管理費 (事業手法の見直し等による)	△ 49,967
(教育委員会) (学校環境整備課) ・教材整備事業費 (事業手法の見直し等による)	△ 38,714
(商工観光部) (観光振興課) ・桂浜公園松くい虫防除事業費 (事業手法の見直し等による)	△ 5,709
(消防局) (消防局) ・施設管理運営費 (事業手法の見直し等による)	△ 5,107
(総務部) (文化振興課) ・夏季大学講座事業費 (事業手法の見直し等による)	△ 4,524
(総務部) (総務課) ・庁舎管理費 (事業手法の見直し等による)	△ 3,324
(健康福祉部) (生活食品課) ・衛生害虫駆除事業費 (事業手法の見直し等による)	△ 3,199
(健康福祉部) (地域共生社会推進課) ・高知市社会福祉協議会事務費補助金 (事業手法の見直し等による)	△ 3,076
(総務部) (人事課) ・派遣研修費 (事業手法の見直し等による)	△ 2,121
(健康福祉部) (地域保健課) ・総合あんしんセンター施設管理費 (事業手法の見直し等による)	△ 1,973
(市民協働部) (暮らし・交通安全課) ・廃止路線代替バス運行費補助金 (事業手法の見直し等による)	△ 1,926
(総務部) (文化振興課) ・まんさい活性化事業費 (事業手法の見直し等による)	△ 1,910
(市民協働部) (暮らし・交通安全課) ・駐輪場管理費 (事業手法の見直し等による)	△ 1,875
(市民協働部) (地域コミュニティ推進課) ・公衆街路灯維持費補助金 (事業手法の見直し等による)	△ 1,705
(総務部) (総務課) ・施設管理費 (事業手法の見直し等による)	△ 1,266
(教育委員会) (人権・こども支援課) ・児童館管理費 (事業手法の見直し等による)	△ 1,236
(環境部) (廃棄物対策課) ・PCB廃棄物適正処理事業費 (事業手法の見直し等による)	△ 1,154
	<u>計</u> △ 128,786

◆行政改革推進のための予算事業

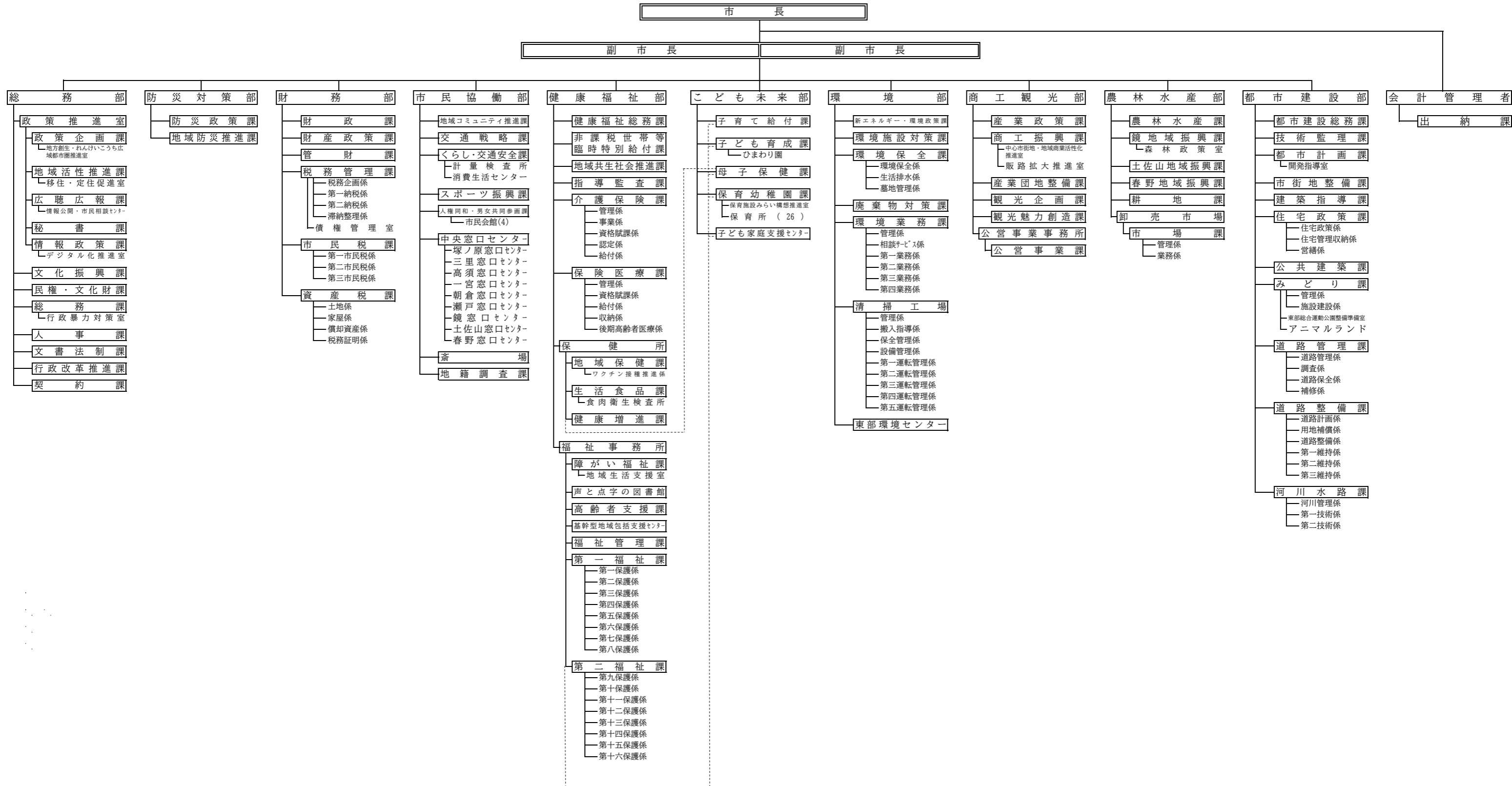
【DX推進に係る事業費（主なもの）】	事業費（千円）
（ 総務部 ）（ 情報政策課 ）・電算管理費	49,832
（ 市民協働部 ）（ 中央窓口センター ）・窓口センター管理費	3,707
（ こども未来部 ）（ 保育幼稚園課 ）・事務費	11,110
（ 健康福祉部 ）（ 介護保険課 ）・電算システム事務費	7,491
（ こども未来部 ）（ 保育幼稚園課 ）・民営保育所等ICT化推進事業費補助金	47,213
（ 教育委員会 ）（ 学校環境整備課 ）・ICT活用推進協議会運営事業費	105
（ 農林水産部 ）（ 鏡地域振興課 ）・ICT利活用環境整備事業費	8,600
（ こども未来部 ）（ 子ども育成課 ）・放課後児童クラブICT化推進事業費	2,000
	<u>計 130,058</u>

IV 機構及び職員定数の状況

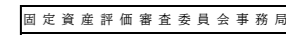
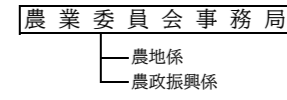
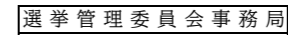
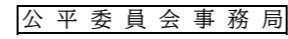
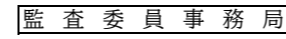
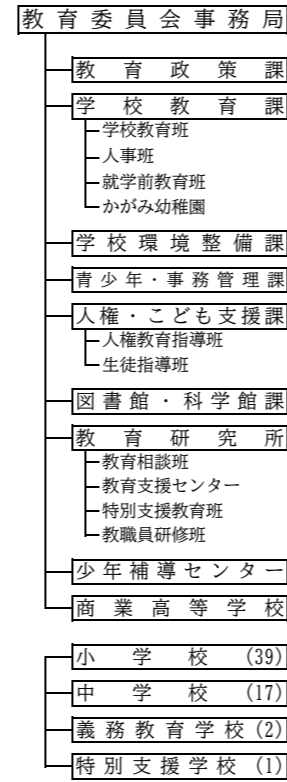
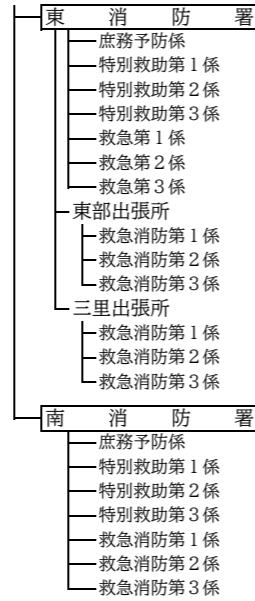
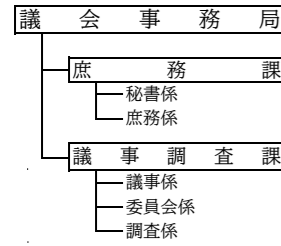
IV-ア 令和4年度機構改革（行政機構図）

令和4年度 高知市行政機構図

令和4年4月1日現在



令和4年度 高知市行政機構図



IV-イ 職員定数管理の取組状況

1 令和3年度の取組状況

(1) 定数管理の状況

定数管理については「高知市職員定数管理計画」に基づき取り組んでいたところですが、平成31年4月1日の計画期間終了により次期計画策定までの間は条例定数の範囲内で時点修正しながら定数管理をするものです。

令和3年4月1日現在

	(A)想定定数	(B)職員定数	(B-A)
(1)定数管理計画値	2,969人	2,854人	▲115人
(2)時点修正値	2,940人	2,833人	▲107人
(2) - (1)	▲29人	▲21人	

※定数管理計画の計画期間が終了したため、(1)は平成31年4月1日計画値【計画値と時点修正値との相違点(主なもの)】

○市長事務局

- (1) 想定定数：計画値 1,917人 → 時点修正値 1,962人 (+45)
- (2) 職員定数：計画値 1,818人 → 時点修正値 1,863人 (+45)

文化及びスポーツ行政の更なる振興を進めるための体制強化を図り、教育委員会から「文化振興課」、「民権・文化財課」、「スポーツ振興課」を市長事務局に移管設置するとともに、デジタル化の推進や地域共生社会実現に向けた体制整備を実施したこと等により、想定定数及び職員定数が計画値より45人増となったものの、その他業務については効率化や再任用職員の活用により、職員定数は条例数値内に抑制しました。

○教育委員会

- (1) 想定定数：計画値 348人 → 時点修正値 316人 (▲32)
- (2) 職員定数：計画値 341人 → 時点修正値 314人 (▲27)

市長事務局へ3課が移管したことや事務管理の徹底、予算執行の効率化等により、想定定数及び職員定数ともに減少しました。

(2) アウトソーシングの時点修正値

修正なし

「高知市職員定数管理計画」について

高知市職員定数管理計画(計画期間 5年:平成27年4月1日から平成31年4月1日まで)は、業務量に応じた適正な職員定数の確保とともに行政運営の一層の効率化を図るため、職員定数の管理とアウトソーシングの推進に一体的に取り組むことを目的としています。

計画期間中の職員定数管理の在り方としては、業務量の増加等に対応するための人員(人役)をそのまま職員定数として計上した「想定定数」の段階では条例定数を超過することから、「事務事業見直し」や「組織の簡素化・効率化」、「アウトソーシングの推進」、「多様な任用制度による人材活用」といった手法で職員定数の抑制を図ることにより、市全体としては現行の条例定数2,860人を維持することとしています。

2 高知市職員定数管理計画の計画値と時点修正値の推移

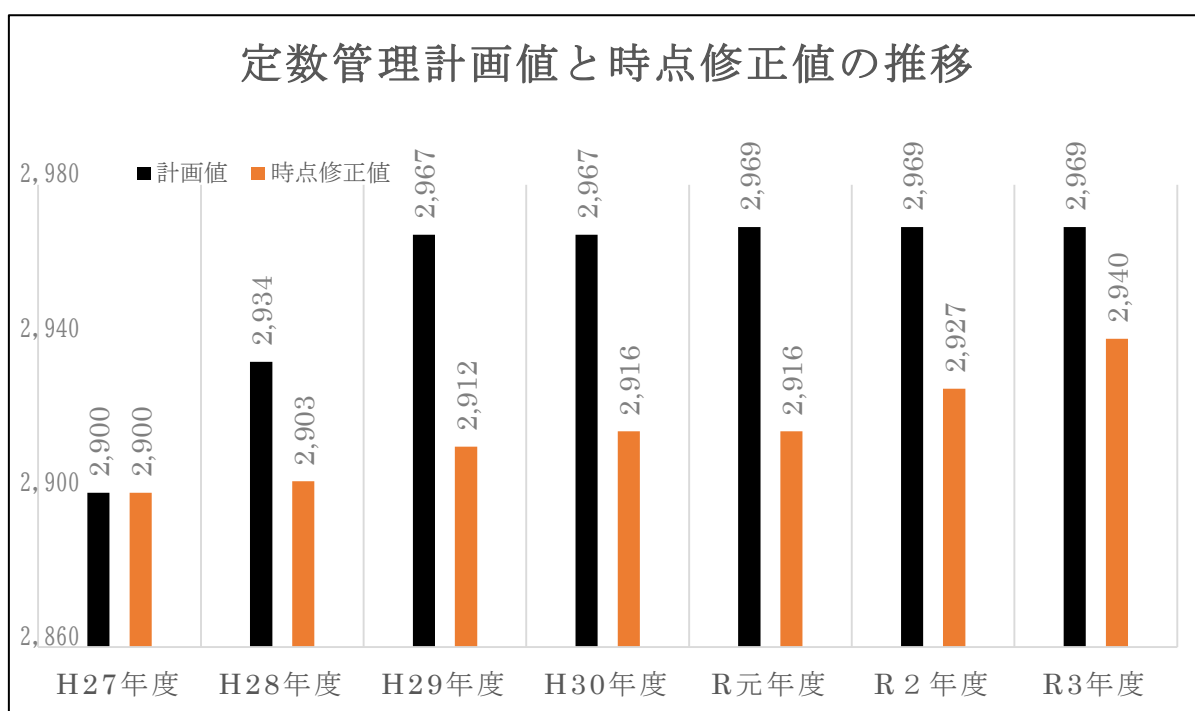
(単位：人)

	計画値	時点修正値	差引
H27年度	2,900	2,900	0
H28年度	2,934	2,903	▲ 31
H29年度	2,967	2,912	▲ 55
H30年度	2,967	2,916	▲ 51
R元年度	2,969	2,916	▲ 53
R2年度	2,969	2,927	▲ 42
R3年度	2,969	2,940	▲ 29

R3 - H27

+69

+40



V 令和3年度指定管理者業務評価（令和2年度実績）に係る評価結果一覧

◆ 指定管理者業務評価について

指定管理者制度導入施設について、指定期間中における指定管理者による適切な管理運営を確保するため、管理運営に係る課題等を把握し、業務の改善指導・助言を行うことで、今後の改善に向けた取組にいかすとともに、第三者の客観的な視点や利用者目線からの評価を行うため、指定管理者業務評価指針（平成29年2月策定）に基づき指定管理者業務評価委員会による業務評価を実施しました。また、公募により募集した施設のうち、管理期間の中間年度に当たる6施設（6指定管理者）については、外部委員を交えた業務評価を実施しました。

◆ 評価方法

評価は指定管理者による自己評価、施設所管課による1次評価、指定管理者業務評価委員会による総合評価の3種類で、総合評価の合計点によって「S、A、B、C」の区分を決定します。

評価の項目は「①業務の履行状況の確認」、「②サービスの質の確認」、「③サービス提供の継続性と安定性」であり、仕様書、事業計画書、協定書の内容等と実績を踏まえて業務評価を行います。

No	対象施設名	指定期間	配点	自己評価	一次評価	総合評価	
	所管課 指定管理者						
1	高知市文化プラザ等	H29 ~ R03	① 60	60		A	
	文化振興課		② 45	45	36		27.0
	高知市文化プラザ共同企業体		③ 15	15	15		14.0

「①業務の履行状況の確認」
「②サービスの質の確認」
「③サービス提供の継続性と安定性」

◆ 評価基準

	① 業務の履行状況の確認	② サービスの質の確認	③ サービス提供の継続性と安定性
項目数	17~22項目	7~10項目	4~5項目
1項目の配点	3点	5点	3点
考え方	仕様書及び事業計画書に基づき実施されているか確認するもの	公共サービスがどの水準で提供されているか確認するもの	業務の安定的な実施、将来に向けて継続性があるか確認するもの

◆ 総合評価の区分

区分	総合評価の評価基準	評価内容
S	評価点数の合計値が配点合計点数の85%以上、かつ、全ての小項目で3点以上の評価であるもの ※①、③が満点で②が全て3点以上の場合でない該当しない (120点満点の場合102点以上)	・事業計画書・仕様書を上回る取組がなされ、非常に優れた実績をあげている。 ・適正に管理運営が行われており、またはそれ以上の取組がなされ、優れた実績をあげている。
A	・評価点数の合計値が配点合計点数の65%以上85%未満 ・評価点数の合計値が配点合計点数の85%以上であるが、小項目で3点未満の評価があるもの ※「S」に該当しないが、120点満点の場合78点以上	事業計画書・仕様書に沿って適正に管理運営が行われている。
B	評価点数の合計値が配点合計点数の45%以上65%未満 ※120点満点の場合54点以上78点未満	概ね事業計画書・仕様書に沿って適正に管理運営が行われているが、管理運営の一部に改善を要する。
C	評価点数の合計値が配点合計点数の45%未満 ※120点満点の場合54点未満	事業計画書・仕様書に沿った管理運営が行われていない事項があり、管理運営の大部分において改善を要する。

総合評価結果一覧（令和2年度実績に対する評価） ※は、外部委員を交えた評価を実施した施設。

No	対象施設名		指定期間	配点	自己評価	一次評価	総合評価	業務評価委員会総評	
	所管課								
	指定管理者								
1	高知市文化プラザ等		H29 ～ R03	① 60	60	60	59.0	A おおむね適正に管理運営できています。 全国的な新型コロナウイルス感染症感染拡大の影響により、目標値が未達成となりました。 コロナ禍にあっても、事業計画書・仕様書に沿って適正に管理運営が行われていると評価できます。 今後も、積極的な広報・情報発信に取り組み、利用拡大に努めてください。	
	文化振興課			② 45	45	36	27.0		
	高知市文化プラザ共同企業体			③ 15	15	15	14.0		
	合計点				120	120	111		100.0
	配点に対する割合					100%	93%		83%
2	高知市春野文化ホールピアステージ等		H30 ～ R04	① 60	60	60	59.0	A おおむね適正に管理運営できています。 全国的な新型コロナウイルス感染症感染拡大の影響により、目標値が未達成となりました。 コロナ禍にあっても、事業計画書・仕様書に沿って適正に管理運営が行われていると評価できます。 アンケートの実施方法を更に工夫し、回収数の増加に取り組み、満足度の分析を行いながら利用拡大に努めてください。	
	文化振興課			② 45	45	35	27.0		
	株式会社四国舞台テレビ照明			③ 15	15	15	14.0		
	合計点				120	120	110		100.0
	配点に対する割合					100%	92%		83%
3 ※	高知市立自由民権記念館		R01 ～ R05	① 60	56	55	54.6	A おおむね適正に管理運営できています。 全国的な新型コロナウイルス感染症感染拡大の影響により、目標値が未達成となりました。また、利用者の安全確保に係る研修及び自主事業が一部未実施となりましたが、計画に沿った安心安全な施設運営に努めてください。 今後は、展示室の案内板の改善など利用者ニーズの反映、視聴覚ホールの利便性向上など貸室を含めた施設のPRに一層取り組み、利用拡大、収支の改善に努めてください。	
	民権・文化財課			② 45	31	29	26.9		
	伊予鉄総合企画株式会社			③ 15	14	14	14.8		
	合計点				120	101	98		96.3
	配点に対する割合					84%	82%		80%

総合評価結果一覧（令和2年度実績に対する評価） ※は、外部委員を交えた評価を実施した施設。

No	対象施設名		指定期間	配点	自己評価	一次評価	総合評価	業務評価委員会総評
	所管課							
	指定管理者							
4	高知市市民活動サポートセンター		H29 ～ R03	① 60	59	58	58.0	A おおむね適正に管理運営できています。 全国的な新型コロナウイルス感染症感染拡大の影響により、目標値が未達成となりました。 Web会議用の機器を導入するなど、利用促進に取り組まれたことは評価できますが、引き続き利用拡大に取り組みながら、今後は、個人情報の取扱いを徹底し、情報の漏えいがないよう努めてください。
	地域コミュニティ推進課			② 45	37	36	29.0	
	特定非営利活動法人NPO高知市民会議			③ 15	15	15	15.0	
	合計点			120	111	109	102.0	
	配点に対する割合				93%	91%	85%	
5	高知市江ノロコミュニティセンター等		H30 ～ R02	① 60	60	58	58.0	A おおむね適正に管理運営できています。 全国的な新型コロナウイルス感染症感染拡大の影響により、目標値が未達成となりました。また、自主事業が全て未実施となりましたが、計画に沿った施設運営に努めてください。 今後は、アンケートの実施方法を工夫して回収数の増加に取り組み、満足度の分析を行いながら利用拡大に努めてください。
	地域コミュニティ推進課			② 45	45	25	24.0	
	高知市江ノロコミュニティセンター運営委員会			③ 15	15	15	15.0	
	合計点			120	120	98	97.0	
	配点に対する割合				100%	82%	81%	
6	高知市弥右衛門ふれあいセンター		H30 ～ R04	① 60	60	58	58.0	A おおむね適正に管理運営できています。 全国的な新型コロナウイルス感染症感染拡大の影響により、目標値が未達成となりました。また、自主事業が全て未実施となりましたが、計画に沿った施設運営に努めてください。 横断幕によるPRなど、利用促進に取り組まれたことは評価できます。 今後も、積極的な広報・情報発信に取り組み、利用拡大に努めてください。
	地域コミュニティ推進課			② 45	43	25	24.0	
	特定非営利活動法人ワーカーズコープ			③ 15	15	14	14.0	
	合計点			120	118	97	96.0	
	配点に対する割合				98%	81%	80%	

総合評価結果一覧（令和2年度実績に対する評価） ※は、外部委員を交えた評価を実施した施設。

No	対象施設名		指定期間	配点	自己評価	一次評価	総合評価	業務評価委員会総評	
	所管課								
	指定管理者								
7 1	高知市総合運動場		H30 ～ R04	① 60	60	59	59.0	A おおむね適正に管理運営できています。 全国的な新型コロナウイルス感染症感染拡大の影響により、目標値が一部未達成となりました。 コロナ禍にあっても、事業計画書・仕様書に沿って適正に管理運営が行われていると評価できます。 今後は、アンケートの実施方法を更に工夫して回収数の増加に取り組み、利用拡大に努めてください。	
	スポーツ振興課			② 45	38	27	27.0		
	高知市スポーツ振興事業団グループ			③ 15	15	14	14.0		
	合計点				120	113	100		100.0
	配点に対する割合					94%	83%		83%
7 2	高知市東部総合運動場		H30 ～ R04	① 60	60	59	59.0	A おおむね適正に管理運営できています。 全国的な新型コロナウイルス感染症感染拡大の影響により、目標値が一部未達成となりました。 コロナ禍にあっても、事業計画書・仕様書に沿って適正に管理運営が行われていると評価できます。 今後は、アンケートの実施方法を工夫して回収数の増加に取り組み、利用拡大に努めてください。	
	スポーツ振興課			② 45	36	27	27.0		
	高知市スポーツ振興事業団グループ			③ 15	15	15	15.0		
	合計点				120	111	101		101.0
	配点に対する割合					93%	84%		84%
7 3	高知市城ノ平運動公園		H30 ～ R04	① 60	60	59	59.0	A おおむね適正に管理運営できています。 全国的な新型コロナウイルス感染症感染拡大の影響により、目標値が一部未達成となりました。 コロナ禍にあっても、事業計画書・仕様書に沿って適正に管理運営が行われていると評価できます。 今後は、施設利用者へのアンケートの実施方法を工夫して回収数の増加に取り組み、利用拡大に努めてください。	
	スポーツ振興課			② 45	36	27	27.0		
	高知市スポーツ振興事業団グループ			③ 15	15	15	15.0		
	合計点				120	111	101		101.0
	配点に対する割合					93%	84%		84%

総合評価結果一覧（令和2年度実績に対する評価） ※は、外部委員を交えた評価を実施した施設。

No	対象施設名		指定期間	配点	自己評価	一次評価	総合評価	業務評価委員会総評
	所管課							
	指定管理者							
7 4	高知市土佐山運動広場		H30 ～ R04	① 60	60	59	59.0	<p>おおむね適正に管理運営できています。 全国的な新型コロナウイルス感染症感染拡大の影響により、目標値が一部未達成となりました。 コロナ禍にあっても、事業計画書・仕様書に沿って適正に管理運営が行われていると評価できます。 今後は、施設利用者へのアンケートの実施方法を工夫して回収数の増加に取り組み、利用拡大に努めてください。</p>
	スポーツ振興課			② 45	36	27	27.0	
	高知市スポーツ振興事業団グループ			③ 15	15	15	15.0	
	合計点			120	111	101	101.0	
	配点に対する割合				93%	84%	84%	
7 5	高知市針木運動公園		H30 ～ R04	① 60	60	59	59.0	<p>おおむね適正に管理運営できています。 全国的な新型コロナウイルス感染症感染拡大の影響により、目標値が一部未達成となりました。 コロナ禍にあっても、事業計画書・仕様書に沿って適正に管理運営が行われていると評価できます。 今後は、施設利用者へのアンケートの実施方法を工夫して回収数の増加に取り組み、利用拡大に努めてください。</p>
	スポーツ振興課			② 45	36	27	27.0	
	高知市スポーツ振興事業団グループ			③ 15	15	14	14.0	
	合計点			120	111	100	100.0	
	配点に対する割合				93%	83%	83%	
8	高知市土佐山へき地診療所		R02 ～ R06	① 51	51	51	51.0	<p>適正な管理運営がなされています。 コロナ禍にあっても、事業計画書・仕様書に沿って適正に管理運営が行われていると評価できます。 引き続き地域との連携に努め、地域から愛される診療所として取組を継続してください。</p>
	健康福祉総務課			② 45	37	37	30.0	
	国立大学法人高知大学			③ 12	12	12	12.0	
	合計点			108	100	100	93.0	
	配点に対する割合				93%	93%	86%	

総合評価結果一覧（令和2年度実績に対する評価） ※は、外部委員を交えた評価を実施した施設。

No	対象施設名		指定期間	配点	自己評価	一次評価	総合評価	業務評価委員会総評
	所管課							
	指定管理者							
9 1	高知市東部健康福祉センター		H30 ～ R02	① 60	60	60	59.0	A おおむね適正に管理運営できています。 全国的な新型コロナウイルス感染症感染拡大の影響により、目標値が未達成となりました。 地域との連携に積極的に取り組まれていることは評価できますが、アンケートの実施方法が改善されていません。今後は、回収率の増加や満足度の数値化に取り組み、ニーズの把握・反映を行いながら、利用拡大に努めてください。
	障がい福祉課			② 45	35	31	27.0	
	社会福祉法人高知市 社会福祉協議会			③ 15	15	15	15.0	
	合計点			120	110	106	101.0	
	配点に対する割合				92%	88%	84%	
9 2	高知市南部健康福祉センター		H30 ～ R02	① 60	60	60	59.0	A おおむね適正に管理運営できています。 全国的な新型コロナウイルス感染症感染拡大の影響により、目標値が未達成となりました。 地域との連携に積極的に取り組まれていることは評価できますが、アンケートの実施方法が改善されていません。今後は、回収率の増加や満足度の数値化に取り組み、ニーズの把握・反映を行いながら、利用拡大に努めてください。
	障がい福祉課			② 45	35	29	27.0	
	社会福祉法人高知市 社会福祉協議会			③ 15	15	15	15.0	
	合計点			120	110	104	101.0	
	配点に対する割合				92%	87%	84%	
9 4	高知市障害者福祉センター		H30 ～ R02	① 60	60	59	58.0	A おおむね適正に管理運営できています。 全国的な新型コロナウイルス感染症感染拡大の影響により、目標値が未達成となりました。また、研修が未実施となりましたが、計画に沿った施設運営に努めてください。 地域との連携に積極的に取り組まれていることは評価できますが、アンケートの実施方法が改善されていません。今後は、回収率の増加や満足度の数値化に取り組み、ニーズの把握・反映を行いながら、利用拡大に努めてください。
	障がい福祉課			② 45	28	28	27.0	
	社会福祉法人高知市 社会福祉協議会			③ 15	15	15	15.0	
	合計点			120	103	102	100.0	
	配点に対する割合				86%	85%	83%	

総合評価結果一覧（令和2年度実績に対する評価） ※は、外部委員を交えた評価を実施した施設。

No	対象施設名		指定期間	配点	自己評価	一次評価	総合評価	業務評価委員会総評
	所管課							
	指定管理者							
9 4	高知市土佐山健康福祉センター		H30 ～ R02	① 60	60	59	58.0	A おおむね適正に管理運営できています。 全国的な新型コロナウイルス感染症感染拡大の影響により、目標値が未達成となりました。また、研修が一部未実施となりましたが、計画に沿った施設運営に努めてください。 地域との連携に積極的に取り組まれていることは評価できますが、アンケートの実施方法が改善されていません。今後は、回収率の増加や満足度の数値化に取り組み、ニーズの把握・反映を行いながら、利用拡大に努めてください。
	障がい福祉課			② 45	28	28	27.0	
	社会福祉法人高知市社会福祉協議会			③ 15	15	15	15.0	
	合計点			120	103	102	100.0	
	配点に対する割合				86%	85%	83%	
9 5	高知市春野あじさい会館		H30 ～ R02	① 60	60	59	58.0	A おおむね適正に管理運営できています。 全国的な新型コロナウイルス感染症感染拡大の影響により、目標値が未達成となりました。また、研修が未実施となりましたが、計画に沿った施設運営に努めてください。 アンケートの実施方法が改善されていないため、今後は、回収率の増加や満足度の数値化に取り組み、ニーズの把握・反映を行いながら、利用拡大に努めてください。
	障がい福祉課			② 45	27	27	27.0	
	社会福祉法人高知市社会福祉協議会			③ 15	15	15	15.0	
	合計点			120	102	101	100.0	
	配点に対する割合				85%	84%	83%	
10	高知市春野デコの里		R02 ～ R04	① 60	60	60	59.0	A おおむね適正に管理運営できています。 全国的な新型コロナウイルス感染症感染拡大の影響により、目標値が未達成となりました。 コロナ禍にあっても、事業計画書・仕様書に沿って適正に管理運営が行われていると評価できます。 アンケートの実施方法が改善されていないため、今後は、回収率の増加や満足度の数値化に取り組み、ニーズの把握・反映を行いながら、利用拡大に努めてください。
	高齢者支援課			② 45	43	32	27.0	
	特定非営利活動法人春野町高齢者福祉をすすめる会			③ 15	15	15	15.0	
	合計点			120	118	107	101.0	
	配点に対する割合				98%	89%	84%	

総合評価結果一覧（令和2年度実績に対する評価） ※は、外部委員を交えた評価を実施した施設。

No	対象施設名		指定期間	配点	自己評価	一次評価	総合評価	業務評価委員会総評
	所管課							
	指定管理者							
11	高知市春野西諸木公会堂		R02 ～ R04	① 60	60	60	59.0	<p>おおむね適正に管理運営できています。</p> <p>全国的な新型コロナウイルス感染症感染拡大の影響により、目標値が未達成となりました。</p> <p>コロナ禍にあっても、事業計画書・仕様書に沿って適正に管理運営が行われていると評価できます。</p> <p>アンケートの実施方法が改善されていないため、今後は、回収率の増加や満足度の数値化に取り組み、ニーズの把握・反映を行いながら、利用拡大に努めてください。</p>
	高齢者支援課			② 45	41	32	27.0	
	西諸木自治会			③ 15	15	15	15.0	
	合計点			120	116	107	101.0	
	配点に対する割合				97%	89%	84%	
12 ※	高知市福寿園		R01 ～ R05	① 60	59	60	58.6	<p>おおむね適正に管理運営できています。</p> <p>全国的な新型コロナウイルス感染症感染拡大の影響により、目標値が未達成となりました。また、外部の研修への参加が一部未実施となりましたが、安心安全な施設運営に努めてください。</p> <p>今後は、利用率の低い貸室を活用した事業の実施など施設のPRに一層取り組み、利用拡大、収支の改善に努めてください。</p>
	高齢者支援課			② 45	43	32	29.5	
	社会福祉法人ミレニアム			③ 15	15	15	14.3	
	合計点			120	117	107	102.4	
	配点に対する割合				98%	89%	85%	
13	高知市生活支援ハウス等		H30 ～ R02	① 57	57	56	56.0	<p>おおむね適正に管理運営できています。</p> <p>全国的な新型コロナウイルス感染症感染拡大の影響により、目標値が未達成となりました。</p> <p>コロナ禍にあっても、事業計画書・仕様書に沿って適正に管理運営が行われていると評価できます。</p> <p>利用者に寄り添った施設運営も評価できますが、計画に沿った修繕を行い、安心安全な施設運営に努めてください。</p>
	高齢者支援課			② 45	45	31	28.0	
	医療法人山村会			③ 15	15	15	14.0	
	合計点			117	117	102	98.0	
	配点に対する割合				100%	87%	84%	

総合評価結果一覧（令和2年度実績に対する評価） ※は、外部委員を交えた評価を実施した施設。

No	対象施設名		指定期間	配点	自己評価	一次評価	総合評価	業務評価委員会総評	
	所管課								
	指定管理者								
14	高知市土佐山弘瀬 あすなろの里		H30 ～ R02	① 60	60	60	59.0	A	<p>おおむね適正に管理運営できています。 全国的な新型コロナウイルス感染症感染拡大の影響により、目標値が未達成となりました。</p> <p>コロナ禍にあっても、事業計画書・仕様書に沿って適正に管理運営が行われていると評価できます。</p> <p>今後は、地域外の方の利用促進に資する取組を期待します。</p>
	高齢者支援課			② 45	27	27	27.0		
	高知市土佐山弘瀬区			③ 15	15	15	15.0		
	合計点			120	102	102	101.0		
	配点に対する割合				85%	85%	84%		
15 ※	ヨネッツこうち		R01 ～ R05	① 60	60	60	57.4	A	<p>おおむね適正に管理運営できています。 全国的な新型コロナウイルス感染症感染拡大の影響により、目標値が未達成となりました。また、利用者の安全確保に係る訓練が一部未実施となりましたが、計画に沿った安心安全な施設運営に努めてください。</p> <p>今後は、新型コロナウイルス感染症への対策、アンケートの実施方法の見直し（回収数増、期間の見直し、満足度の数値化）による利用者ニーズの把握・反映に一層取り組み、収支の改善に努めてください。</p>
	清掃工場			② 45	42	36	29.1		
	ヤマウチ・四電ビジネスグループ			③ 15	14	13	12.1		
	合計点			120	116	109	98.6		
	配点に対する割合				97%	91%	82%		
16 ※	高知市勤労者交流館		R01 ～ R05	① 60	59	59	58.5	A	<p>おおむね適正に管理運営できています。 全国的な新型コロナウイルス感染症感染拡大の影響により、目標値が未達成となりました。</p> <p>利用者の安全に係る排煙窓に不具合があるとのことでしたので、改善をしてください。</p> <p>今後は、計画的な施設の修繕及びアンケートの実施方法の見直し（回収数増、満足度の数値化）による利用者ニーズの把握・反映に一層取り組み、利用拡大、収支の改善に努めてください。</p>
	産業政策課			② 45	35	30	28.5		
	公益財団法人高知勤労者福祉サービスセンター			③ 15	14	14	13.8		
	合計点			120	108	103	100.8		
	配点に対する割合				90%	86%	84%		

総合評価結果一覧（令和2年度実績に対する評価） ※は、外部委員を交えた評価を実施した施設。

No	対象施設名		指定期間	配点	自己評価	一次評価	総合評価	業務評価委員会総評	
	所管課								
	指定管理者								
17 ※	高知市立龍馬の生まれたまち記念館		H28 ～ R03	① 63	63	59	58.1	<p>おおむね適正に管理運営できています。 全国的な新型コロナウイルス感染症感染拡大の影響により、目標値が未達成となりました。</p> <p>利用者からの意見については対応困難となっているものが多くありますが、4面シアターの韓国語、標準語対応については、文面を配布するなどの対応が考えられます。</p> <p>今後は、一部未実施となった研修を実施していただくとともに、施設を活用していただくため、調理室などの貸室のPRにも一層取り組み、利用拡大、収支の改善に努めてください。</p>	
	観光振興課			② 45	45	30	27.9		A
	入交住環境株式会社			③ 15	15	15	13.7		
	合計点			123	123	104	99.7		
	配点に対する割合				100%	85%	81%		
18	国民宿舎「桂浜荘」		R02 ～ R03	① 60	59	59	58.0	<p>おおむね適正に管理運営できています。 全国的な新型コロナウイルス感染症感染拡大の影響により、目標値が未達成となりました。</p> <p>協定書に基づく書類の提出がされておらず、事業の実施状況が一部不十分となりました。</p>	
	観光振興課			② 45	42	27	27.0		A
	一般財団法人高知市桂浜公園観光開発公社			③ 15	15	15	14.0		
	合計点			120	116	101	99.0		
	配点に対する割合				97%	84%	83%		
19	高知市桂浜公園駐車場		R02 ～ R02	① 57	57	57	56.0	<p>おおむね適正に管理運営できています。 全国的な新型コロナウイルス感染症感染拡大の影響により、目標値が未達成となりました。</p> <p>コロナ禍にあっても、事業計画書・仕様書に沿って適正に管理運営が行われていると評価できます。</p> <p>今後も適切な事業実施を継続していただくとともに、安全安心な施設運営、利用拡大に取り組んでください。</p>	
	観光振興課			② 45	37	27	27.0		A
	公益財団法人高知市都市整備公社			③ 15	15	15	14.0		
	合計点			117	109	99	97.0		
	配点に対する割合				93%	85%	83%		

総合評価結果一覧（令和2年度実績に対する評価） ※は、外部委員を交えた評価を実施した施設。

No	対象施設名		指定期間	配点	自己評価	一次評価	総合評価	業務評価委員会総評
	所管課							
	指定管理者							
20 ※	はりまや橋観光バスターミナル		H29 ～ R03	① 60	60	60	59.0	A おおむね適正に管理運営できています。 全国的な新型コロナウイルス感染症感染拡大の影響により、目標値が未達成となりました。 コロナ禍にあっても、事業計画書・仕様書に沿って適正に管理運営が行われていると評価できます。 引き続き、アンケートの実施方法を工夫し、回収率の増加に取り組みながら、利用拡大に努めてください。
	観光振興課			② 45	44	27	27.0	
	株式会社土佐電ビルサービス			③ 15	15	15	14.0	
	合計点			120	119	102	100.0	
	配点に対する割合				99%	85%	83%	
21	高知よさこい情報交流館		R01 ～ R05	① 57	57	55	53.9	A おおむね適正に管理運営できています。 全国的な新型コロナウイルス感染症感染拡大の影響により、目標値が未達成となりました。 職員に対する利用者からの苦情が複数回あったほか、プロジェクターの故障について市への報告や修繕対応が遅延するなど体制について懸念するところです。 アンケートの回収数増加に当たっては、帰ってからスマートフォン等により回答できることや、回答によりクーポン等のインセンティブを受けられることが考えられます。 今後は、一部未実施となった研修を実施していただくとともに、施設のPRにも一層取り組み、利用者数の増加に努めてください。
	観光振興課			② 45	34	27	26.5	
	公益社団法人高知市観光協会			③ 15	15	15	14.1	
	合計点			117	106	97	94.5	
	配点に対する割合				91%	83%	81%	
22	高知市鏡文化ステーションRIO等		H30 ～ R04	① 60	57	56	56.0	A おおむね適正に管理運営できています。 全国的な新型コロナウイルス感染症感染拡大の影響により、目標値が未達成となりました。 利用促進に向け、積極的に自主事業を行っていることは評価できますが、警備業務、清掃業務について、一部不十分な点がありましたので、改善をしてください。 今後は、新たな利用者の確保に向け、積極的な広報・情報発信に取り組み、利用拡大に努めてください。
	鏡地域振興課			② 45	34	35	28.0	
	特定非営利活動法人ワーカーズコープ			③ 15	14	14	14.0	
	合計点			120	105	105	98.0	
	配点に対する割合				88%	88%	82%	

総合評価結果一覧（令和2年度実績に対する評価） ※は、外部委員を交えた評価を実施した施設。

No	対象施設名		指定期間	配点	自己評価	一次評価	総合評価	業務評価委員会総評		
	所管課									
	指定管理者									
23	オーベルジュ土佐山		H30 ～ R09	① 60	55	54	54.0	A	<p>おおむね適正に管理運営できています。 全国的な新型コロナウイルス感染症感染拡大の影響により、目標値が未達成となりました。</p> <p>利用促進に向け、積極的に自主事業を行っていることは評価できますが、人員配置等について協定書等に定める水準に達していない部分がありましたので、計画に沿った施設運営に努めてください。</p> <p>引き続きアンケートの実施方法を工夫して満足度の数値化・分析に取り組み、利用拡大に努めてください。</p>	
	土佐山地域振興課			② 35	29	26	21.0			
	オリエントホテル高知株式会社			③ 15	12	12	13.0			
	合計点			110	96	92	88.0			
	配点に対する割合				87%	84%	80%			
24	高知市駐車場		H30 ～ R04	① 60	59	59	58.0	A	<p>おおむね適正に管理運営できています。 全国的な新型コロナウイルス感染症感染拡大の影響により、目標値が未達成となりました。</p> <p>修繕費の余剰が見受けられますので、計画的に修繕に取り組んでください。</p> <p>引き続き、アンケートの実施方法を工夫し、回収率の増加や満足度の数値化に取り組み、ニーズの把握・反映を行いながら利用拡大に努めてください。</p>	
	都市建設総務課			② 40	33	25	24.0			
	株式会社高知市中心街再開協議会			③ 15	15	15	15.0			
	合計点			115	107	99	97.0			
	配点に対する割合				93%	86%	84%			
25	高知市営住宅及び共同施設		R02 ～ R06	① 66	66	66	66.0	S	<p>適正な管理運営がなされています。 積極的に自主事業に取り組み、事業計画書・仕様書に沿って適正に管理運営が行われていると評価できます。</p> <p>アンケートについては、満足度の経年変化の分析により、利用者の満足度向上につながる取組を期待します。</p> <p>引き続き、過年度分も含めた家賃収納率の目標達成を目指してください。</p>	
	住宅政策課			② 40	31	31	24.0			
	四国管財・日本管財共同企業体			③ 15	15	15	15.0			
	合計点			121	112	112	105.0			
	配点に対する割合				93%	93%	87%			

総合評価結果一覧（令和2年度実績に対する評価） ※は、外部委員を交えた評価を実施した施設。

No	対象施設名		指定期間	配点	自己評価	一次評価	総合評価	業務評価委員会総評	
	所管課								
	指定管理者								
26	わんぱーくこうち		H30 ～ R04	① 60	59	60	59.0	A	<p>おおむね適正に管理運営できています。</p> <p>全国的な新型コロナウイルス感染症感染拡大の影響により、目標値が未達成となりました。</p> <p>コロナ禍にあっても、事業計画書・仕様書に沿って適正に管理運営が行われていると評価できます。</p> <p>今後は、より積極的な広報・情報発信に取り組み、利用拡大に努めてください。</p> <p>SNSについては、施設の魅力を伝える内容や更新頻度の増加に期待します。</p>
	みどり課			② 50	34	34	31.0		
	公益財団法人高知市都市整備公社			③ 15	15	15	15.0		
	合計点			125	108	109	105.0		
	配点に対する割合				86%	87%	84%		
27	高知市青年センター		H28 ～ R02	① 60	60	60	59.0	A	<p>おおむね適正に管理運営できています。</p> <p>全国的な新型コロナウイルス感染症感染拡大の影響により、目標値が一部未達成となりました。</p> <p>コロナ禍にあっても、事業計画書・仕様書に沿って適正に管理運営が行われていると評価できます。</p> <p>また、利用促進に向け、積極的に自主事業を行っていることも評価できます。</p> <p>アンケートについては、満足度の経年変化の分析に取り組み、利用拡大に努めてください。</p>
	青少年・事務管理課			② 45	44	43	29.0		
	一般社団法人高知市青年センターサークル協議会			③ 15	15	15	15.0		
	合計点			120	119	118	103.0		
	配点に対する割合				99%	98%	86%		
28	高知市工石山青少年の家		R02 ～ R06	① 60	60	60	57.7	A	<p>おおむね適正に管理運営できています。</p> <p>全国的な新型コロナウイルス感染症感染拡大の影響により、目標値が未達成となりました。</p> <p>アレルギー対応については発生しないようにすることが一番ですが、応急措置や救急搬送等の研修を行うなど安全確保に努めてください。</p> <p>また、アンケートの実施方法を工夫し、回収数の増加に取り組み、満足度の分析を行いながら利用拡大に努めてください。</p>
	青少年・事務管理課			② 45	44	43	27.0		
	学校法人日吉学園			③ 15	15	15	15.0		
	合計点			120	119	118	99.7		
	配点に対する割合				99%	98%	83%		