

（第1面）

産業廃棄物処理計画書

平成30年6月11日

高知市長 殿

提出者

住 所 広島市中区中町8番6号

氏 名 株式会社フジタ 広島支店

上席執行役員支店長 澤田 清

（法人にあつては、名称及び代表者の氏名）

電話番号 082-241-4131

廃棄物の処理及び清掃に関する法律第12条第9項の規定に基づき、産業廃棄物の減量その他その処理に関する計画を作成したので、提出します。

事業場の名称	株式会社フジタ 広島支店
事業場の所在地	広島市中区中町8番6号
計画期間	平成30年4月1日～平成31年3月31日

当該事業場において現に行っている事業に関する事項

①事業の種類	D：建設業 06：総合工事業 0611：一般土木建築工事業
②事業の規模	株式会社フジタ 資本金 140億円 広島支店 完成工事高（建築工事・土木工事）230億円
③従業員数	（株）フジタ 広島支店 250人
④産業廃棄物の一連の処理の工程	別添1 処理工程図のとおり

## 産業廃棄物の処理に係る管理体制に関する事項

(管理体制図)

別添2 管理体制図のとおり

## 産業廃棄物の排出の抑制に関する事項

①現状	【前年度（平成29年度）実績】		
	産業廃棄物の種類	別紙集計表のとおり	—
	排 出 量	t	t
	（これまでに実施した取組） 無梱包搬入の検討・実施。 工場プレカット資材搬入の検討・実施。 金属くず、ダンボール類の有価回収の検討・実施。		
②計画	【目標】		
	産業廃棄物の種類	別紙集計表のとおり	—
	排 出 量	t	t
	（今後実施する予定の取組） 建築作業所・土木作業所共、混合廃棄物の削減目標を着工会議で決定し、廃棄物総量削減・分別収集・搬出を原則で管理。 支店目標－廃棄物総量削減 建築：25kg/m <sup>2</sup> 以下、 混合廃棄物削減 土木：1.0t/億以下。		

## 産業廃棄物の分別に関する事項

①現状	（分別している産業廃棄物の種類及び分別に関する取組） 保管場所を指定 特定建設資材廃棄物（コンクリート塊、アスファルト・コンクリート塊、建設発生木材） 保管場所に分別ボックス・保管場所掲示を設置 （廃プラ、紙くず、金属くず、廃石膏ボード）
②計画	（今後分別する予定の産業廃棄物の種類及び分別に関する取組） 建築作業所・土木作業所共、混合廃棄物の削減目標を着工会議で決定し、分別収集・搬出を原則で管理。 支店目標－混合廃棄物 建築：2.0kg/m <sup>2</sup> 以下、土木：1.0t/億以下。

## 自ら行う産業廃棄物の再生利用に関する事項

①現状	【前年度（平成29年度）実績】		
	産業廃棄物の種類	—	—
	自ら再生利用を行った 産業廃棄物の量	— t	t
	(これまでに実施した取組)		
②計画	【目標】		
	産業廃棄物の種類	—	—
	自ら再生利用を行う 産業廃棄物の量	— t	t
	(今後実施する予定の取組)		

## 自ら行う産業廃棄物の中間処理に関する事項

①現状	【前年度（平成29年度）実績】		
	産業廃棄物の種類	—	—
	自ら熱回収を行った 産業廃棄物の量	— t	t
	自ら中間処理により減量し た 産業廃棄物の量	— t	t
	(これまでに実施した取組)		
②計画	【目標】		
	産業廃棄物の種類	—	—
	自ら熱回収を行う 産業廃棄物の量	— t	— t
	自ら中間処理により減量す る 産業廃棄物の量	— t	— t
	(今後実施する予定の取組)		

## 自ら行う産業廃棄物の埋立処分又は海洋投入処分に関する事項

①現状	【前年度（平成29年度）実績】		
	産業廃棄物の種類	—	—
	自ら埋立処分又は海洋投入処分を行った産業廃棄物の量	— t	t
	(これまでに実施した取組)		
②計画	【目標】		
	産業廃棄物の種類	—	—
	自ら埋立処分又は海洋投入処分を行う産業廃棄物の量	— t	t
	(今後実施する予定の取組)		

## 産業廃棄物の処理の委託に関する事項

①現状	【前年度（平成29年度）実績】		
	産業廃棄物の種類	別紙集計表のとおり	
	全処理委託量	t	t
	優良認定処理業者への処理委託量	t	t
	再生利用業者への処理委託量	t	t
	認定熱回収業者への処理委託量	t	t
	認定熱回収業者以外の熱回収を行う業者への処理委託量	t	t
	(これまでに実施した取組) 建設廃棄物処理委託契約書の締結を支店で確認。 電子マニフェスト-100%。(2017年度末：8.5年継続)		

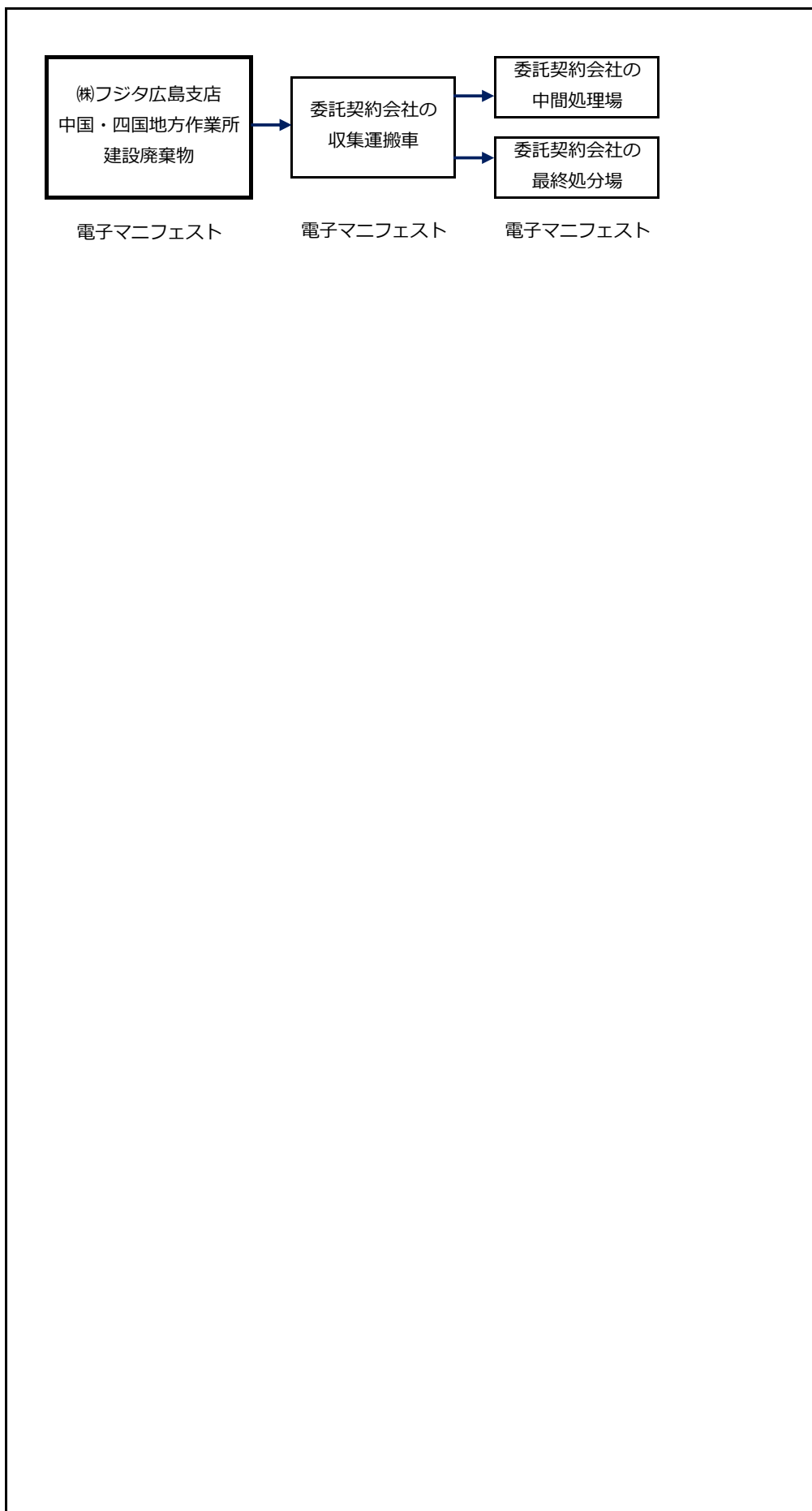
②計画	【目標】		
	産業廃棄物の種類	別紙集計表のとおり	
	全処理委託量	t	t
	優良認定処理業者への 処理委託量	t	t
	再生利用業者への 処理委託量	t	t
	認定熱回収業者への 処理委託量	t	t
	認定熱回収業者以外の 熱回収を行う業者への 処理委託量	t	t
	(今後実施する予定の取組) 建設廃棄物処理委託契約書の締結を支店で確認。 電子マニフェスト-100%。9年間継続を推進。		
※事務処理欄			

備考

- 1 前年度の産業廃棄物の発生量が1,000トン以上の事業場ごとに1枚作成すること。
- 2 当該年度の6月30日までに提出すること。
- 3 「当該事業場において現に行っている事業に関する事項」の欄は、以下に従って記入すること。
  - (1)①欄には、日本標準産業分類の区分を記入すること。
  - (2)②欄には、製造業の場合における製造品出荷額(前年度実績)、建設業の場合における元請完成工事高(前年度実績)、医療機関の場合における病床数(前年度末時点)等の業種に応じ事業規模が分かるような前年度の実績を記入すること。
  - (3)④欄には、当該事業場において生ずる産業廃棄物についての発生から最終処分が終了するまでの一連の処理の工程(当該処理を委託する場合は、委託の内容を含む。)を記入すること。
- 4 「自ら行う産業廃棄物の中間処理に関する事項」の欄には、産業廃棄物の種類ごとに、自ら中間処理を行うに際して熱回収を行った場合における熱回収を行った産業廃棄物の量と、自ら中間処理を行うことによって減量した量について、前年度の実績、目標及び取組を記入すること。
- 5 「産業廃棄物の処理の委託に関する事項」の欄には、産業廃棄物の種類ごとに、全処理委託量を記入するほか、その内数として、優良認定処理業者(廃棄物の処理及び清掃に関する法律施行令第6条の11第2号に該当する者)への処理委託量、処理業者への再生利用委託量、認定熱回収施設設置者(廃棄物の処理及び清掃に関する法律第15条の3の3第1項の認定を受けた者)である処理業者への焼却処理委託量及び認定熱回収施設設置者以外の熱回収を行っている処理業者への焼却処理委託量について、前年度実績、目標及び取組を記入すること。
- 6 それぞれの欄に記入すべき事項の全てを記入することができないときは、当該欄に「別紙のとおり」と記入し、当該欄に記入すべき内容を記入した別紙を添付すること。また、産業廃棄物の種類が3以上あるときは、前年度実績及び目標の欄に「別紙のとおり」と記入し、当該欄に記入すべき内容を記入した別紙を添付すること。また、それぞれの欄に記入すべき事項がないときは、「―」を記入すること。
- 7 ※欄は記入しないこと。

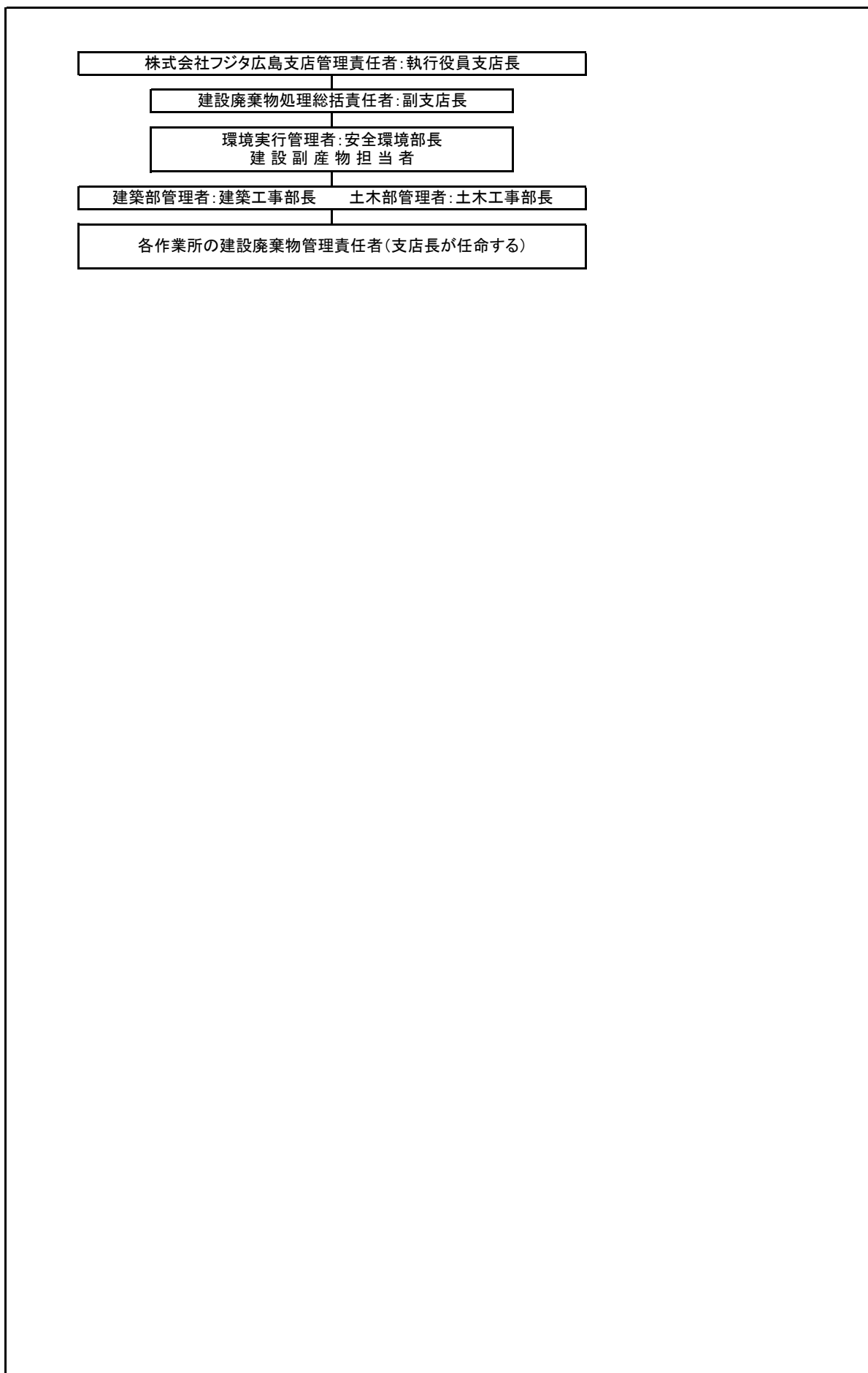


## 別添1 処理工程図





## 別添2 管理体制図



産業廃棄物処理計画書 別紙集計表

現状:前年度(平成29年度)実績量  
 計画:今年度(平成30年度)計画量(目標)

単位:トン

産業廃棄物の種類	排出抑制		自ら再生利用を行った(行う)量		自ら行う中間処理				自ら埋立処分又は海洋投入処分を行った(行う)量		処理の委託									
	排出量				自ら熱回収を行った(行う)量		自ら中間処理により減量した(する)量				全処理委託量		優良認定処理業者への処理委託量		再生利用業者への処理委託量		認定熱回収業者への処理委託量		認定熱回収業者以外の熱回収を行う業者への処理委託量	
	現状	計画	現状	計画	現状	計画	現状	計画	現状	計画	現状	計画	現状	計画	現状	計画	現状	計画	現状	計画
汚泥	10,839.0	9,755.1	-	-	-	-	-	-	-	-	10,839.0	9,755.1	10,839.0	9,755.1	10,839.0	9,755.1	0.0	0.0	0.0	0.0
廃油	0.9	0.8	-	-	-	-	-	-	-	-	0.9	0.8	0.0	0.0	0.9	0.8	0.0	0.0	0.0	0.0
廃プラスチック類	4.3	3.9	-	-	-	-	-	-	-	-	4.3	3.9	0.0	0.0	4.3	3.9	0.0	0.0	0.0	0.0
紙くず	2.2	2.0	-	-	-	-	-	-	-	-	2.2	2.0	0.0	0.0	2.2	2.0	0.0	0.0	0.0	0.0
木くず	7.2	6.5	-	-	-	-	-	-	-	-	7.2	6.5	0.0	0.0	7.2	6.5	0.0	0.0	0.0	0.0
金属くず	0.2	0.2	-	-	-	-	-	-	-	-	0.2	0.2	0.0	0.0	0.2	0.2	0.0	0.0	0.0	0.0
コンクリート片	231.7	208.5	-	-	-	-	-	-	-	-	231.7	208.5	231.7	208.5	231.7	208.5	0.0	0.0	0.0	0.0
アス・コン片	17.0	15.3	-	-	-	-	-	-	-	-	17.0	15.3	17.0	15.3	17.0	15.3	0.0	0.0	0.0	0.0
合計	11,102.5	9,992.3	0.0	0.0	0.0	0.0	0.0	0.0	0.0	0.0	11,102.5	9,992.3	11,087.7	9,978.9	11,102.5	9,992.3	0.0	0.0	0.0	0.0