

セアカゴケグモをみつけたら

す で
あわてない！素手でさわらない！つかまない！

とくていがいらいせいぶつ
特定外来生物の「セアカゴケグモ」が高知市内
において発見されています。基本的には攻撃性は
ありませんが、触ると咬まれることがあります。
くじょう せいそう など おくがい さぎょう
駆除、清掃など屋外で作業するときには、軍手
を着用するなど注意をお願いします。



写真提供：追手門学院大学加村隆英教授

セアカゴケグモの特徴



セアカゴケグモ（メス）
未成熟個体



セアカゴケグモ（メス）と
卵のう

- 毒を持っているのはメスのみ
- メスの成体は、体長約1cm（足を広げると約3～4cm）
- 全体的に黒色又はこげ茶色で、背中側に赤色の帯状の模様
- 腹部は大きな球状
- 巣は、通常空中に張られた円形の巣ではなく、枯れ葉などを巻き込んだ不規則な形

間違いやすいクモ



ジョロウグモ
腹部が赤く、黄色の斑模様
が全体にあるのが特徴

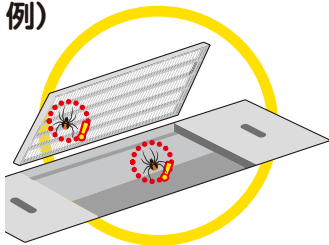


オオヒメグモ
背中側、腹側ともに
赤色の模様がない

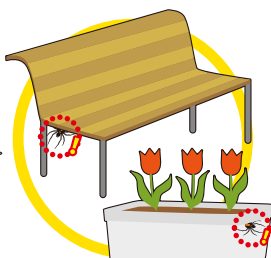
生息場所

ひ あ ぶ ぬら ぼしよ しめん じんこうぶつ
日当たりの良い暖かい場所で、地面や人工物のあらゆるくぼみや穴、裏側、すき間などに巣を作ります。

れい
例)



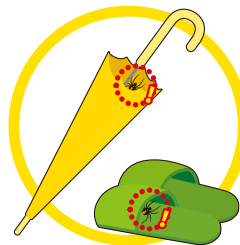
そっこう はいすいす せくめん
側溝や排水升の側面や
ふた
蓋（グレーチング）の裏



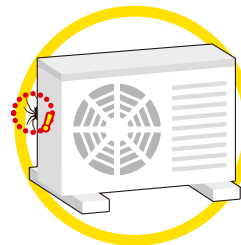
ベンチの裏
プランターの持ち手やうしろ



なが あだつか してんしゃ
長い間使っていない自転車や
さんりんしゃ しゃりん
三輪車の車輪やサドルの裏



おくかい かさ
屋外の傘やスリッパ



しつがいき
室外機

駆除方法

セアカゴケグモを発見した場合は、クモが逃げてしまわないうちに、
まず駆除してください。その後、新エネルギー・環境政策課まで
ご連絡をお願いします。

- 市販の家庭用殺虫剤（ピレスロイド系）を直接吹き付ける
※ゴキブリ用殺虫剤など
- 靴で踏みつぶす、熱湯をかけるなど
- 卵のうは、殺虫剤が効かないので、割り箸などで巣ごと
取り出しビニール袋にいれ、完全に踏みつぶす



咬まれた場合は

すみやかに医療機関を受診し、
セアカゴケグモに咬まれた旨を
告げ、治療を受けてください。
また、咬んだクモの種類がわか
るように、殺したクモをできれ
ば医療機関へご持参ください。