

平成24 年度
高知市健康づくり計画

3歳児健診アンケート調査結果報告

平成25 年 3 月
高知市保健所

目 次

第1章 調査実施の概要

- (1)調査の目的 1
- (2)調査対象 1
- (3)調査項目 1

第2章 調査結果

- (1)属性など 2
- (2)結果 4

第3章 参考資料：アンケート票

- (1)集計一覧 28
- (2)アンケート調査票 38

第 1 章 調査実施の概要

(1) 調査の目的

高知市民の健康づくりを支援するため、保護者と子どもの健康状態や生活状況、健康に関する知識や保健行動に関する内容について調査を実施し、高知市が策定する保健分野における総合的な計画となる「高知市健康づくり計画」の基礎資料とするとともに目標値の設定に活用しようとするものである。

(2) 調査対象

対象者	平成 24 年 6 月 13 日～8 月 1 日の 3 歳児健診受診対象者の保護者
対象者数	556 名
調査用紙の配布回収方法	郵送(自記式) 回収は健診会場持参
実施期間	平成 24 年 6 月～8 月の健診会場での回収
回収結果	258 名 回収率:46.4%

(3) 調査項目

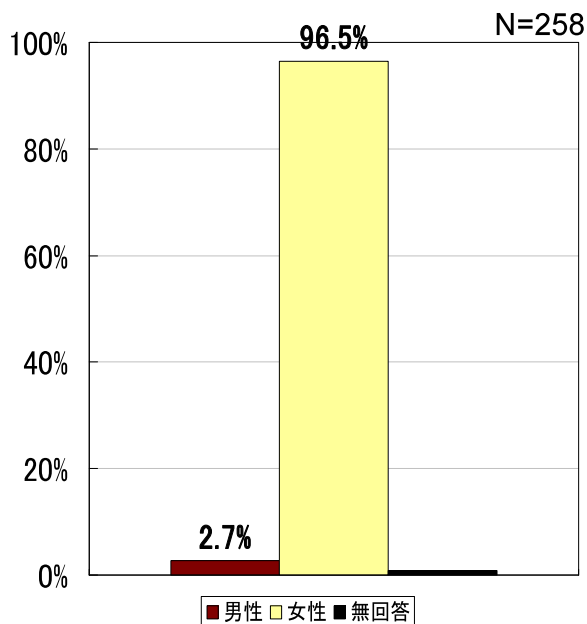
保護者自身の健康や生活に関すること、健康に関する知識	
自覚的健康感	自覚的健康感
肥満とやせ	身長、体重、体型の主観的見方
睡眠	就寝時間、睡眠の質
うつ	うつの知識
食習慣	朝食摂取、食事バランス、1 日三食、共食
食品衛生	食品表示、表示内容、食中毒の意識
歯科保健	歯磨き習慣、フッ化物歯磨剤・歯間清掃用具の使用、歯科健診、フッ化物洗口の知識
喫煙	喫煙状況(保護者・同居の家族)、車内・児の前での喫煙、禁煙意識
子どもの健康や育児に関すること	
健康・育児情報	情報源、育児情報誌の活用、活用内容、
地域の支え合い	近所づきあい、孤独感
かかりつけ小児科	かかりつけ小児科医への相談
子の生活習慣	就寝時間、朝食摂取、朝食の欠食理由
子の歯科保健	歯科受診、むし歯罹患の認識、家庭でのむし歯予防
属性など	
子の属性	子の兄弟、出生順、同居の家族
回答者の属性など	子との続柄、性別、年齢階級、生活意識、自由意見
自由意見	自由意見

第 2 章 調査結果

(1) 属性など

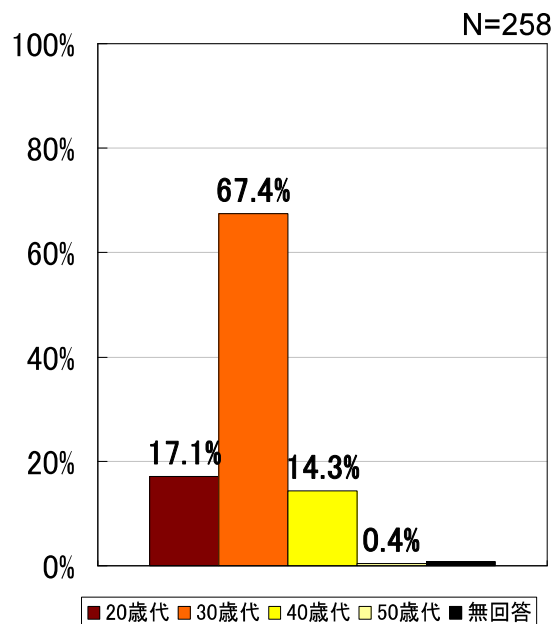
- 回答者
性別, 年齢階級, 児との続柄
- 3歳児健診受診対象児
兄弟数, 出生順, 同居の家族
- その他
暮らし向き

回答者の性別



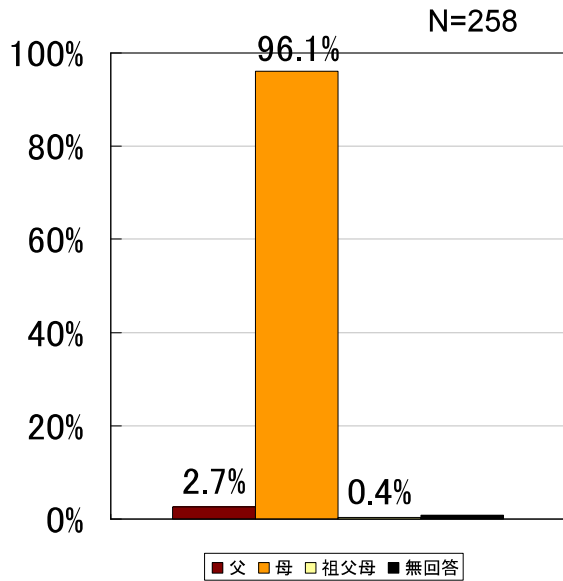
回答者は女性が96.5%でした。

回答者の年齢



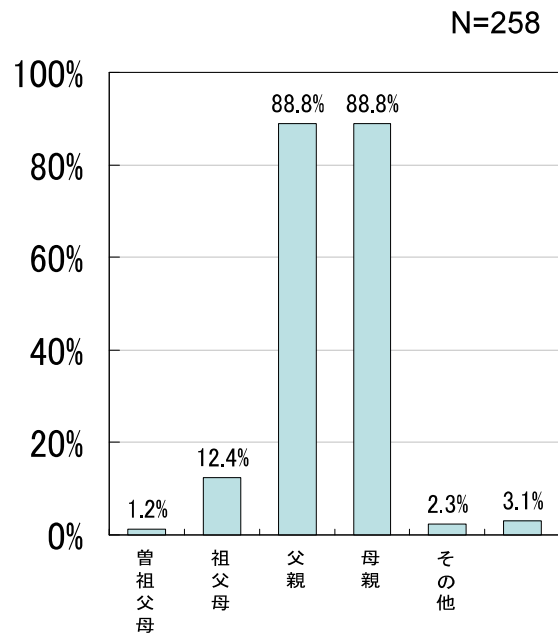
年齢は30歳代が67.4%であり、20歳代が17.1%、30歳代が14.3%でした。

児との続柄



回答者は母親が96.1%でした。

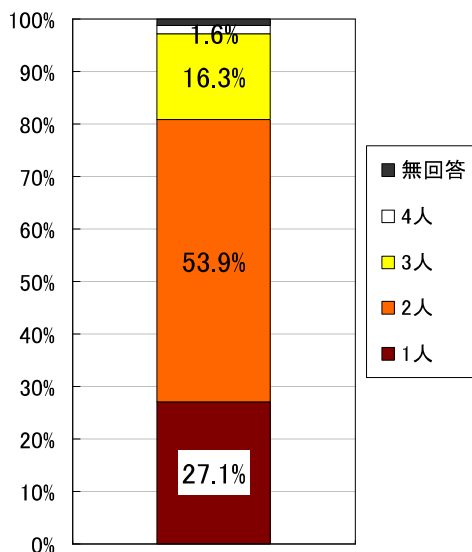
同居の家族(複数回答)



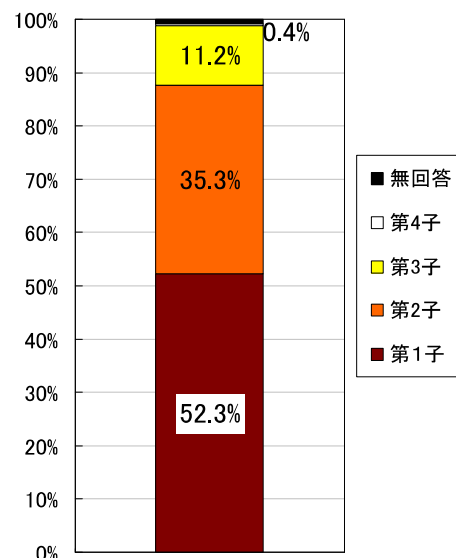
同居の家族で、「父親」「母親」ともに88.8%であり、祖父母が同居している割合は12.4%でした。

兄弟数と出生順

兄弟数(本人含む)



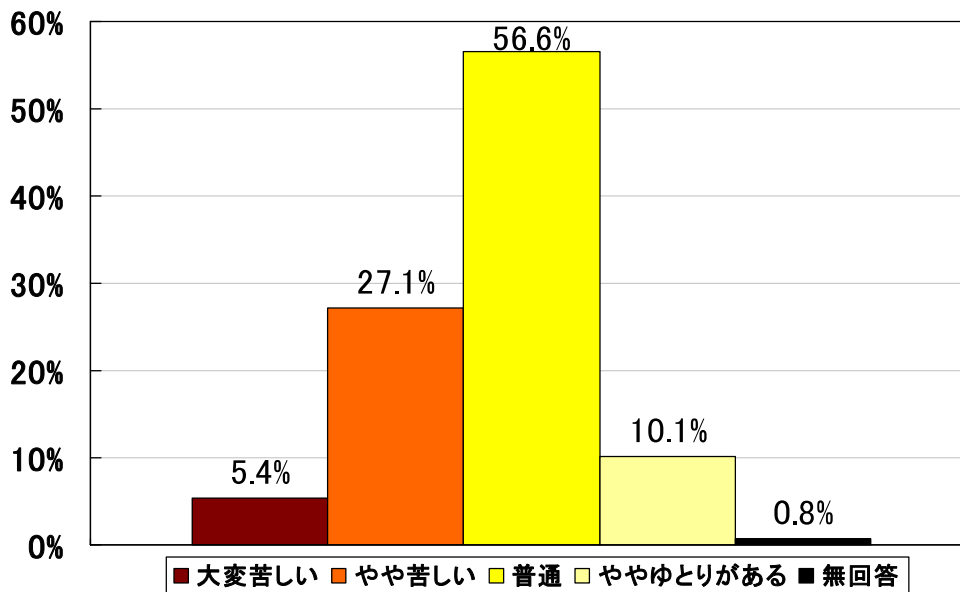
出生順



兄弟数は2人が最も多く52.1%, 続いて1人29.2%でした。出生順は第1子が最も多く52.3%, 続いて第2子36.3%でした。

暮らし向き

N=258

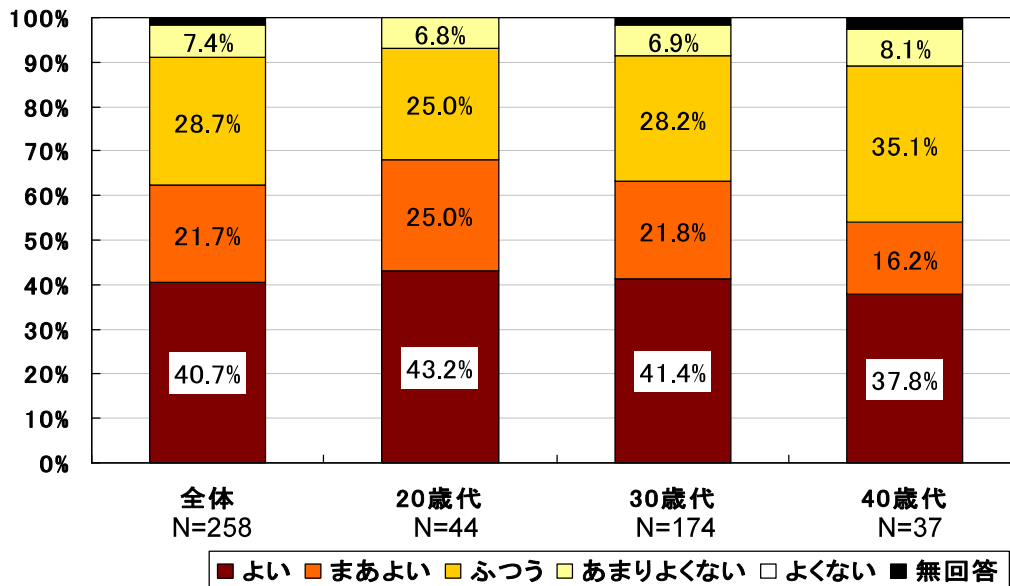


暮らし向きを「普通」と答えた割合が最も高く56.6%、次に「やや苦しい」27.1%、「ややゆとりがある」10.1%でした。

(2) 結果

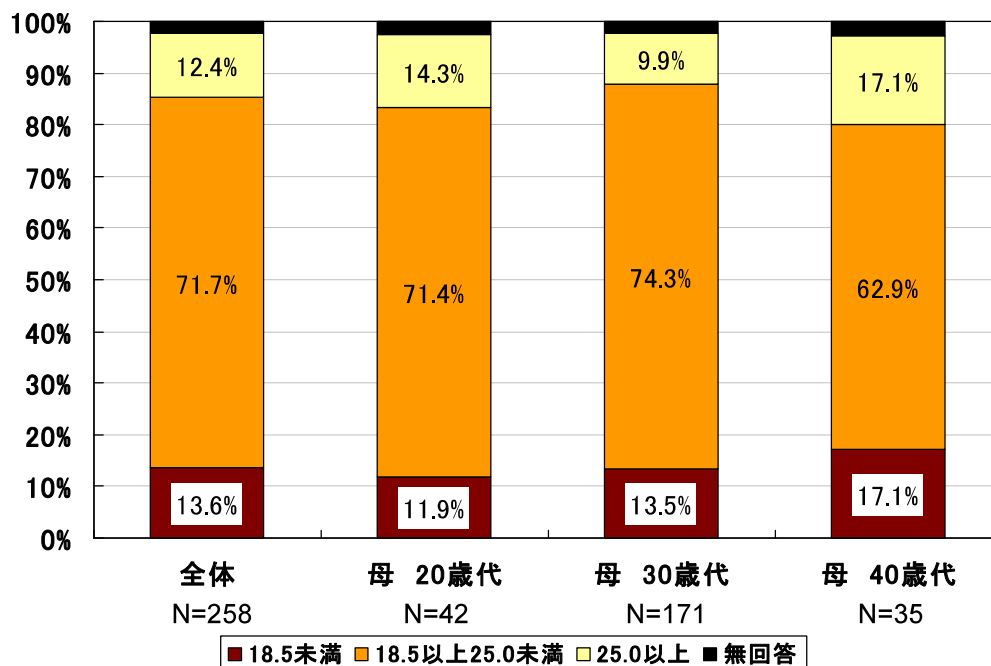
- 保護者自身の健康や生活に関すること, 健康に関する知識
- 子どもの健康や育児に関すること

問1 自覚的健康感【全体,20～40歳・年代別】



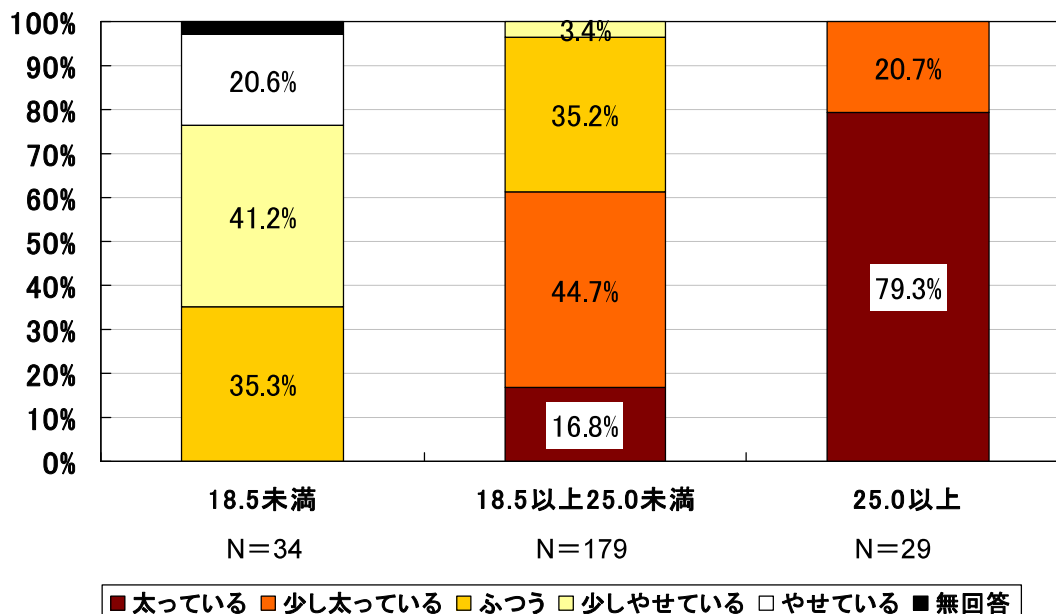
「よい」「まあよい」と答えた人の割合は、全体で62.4%となっています。

問2 身長・体重より算定したBMI【全体,母・年代別】



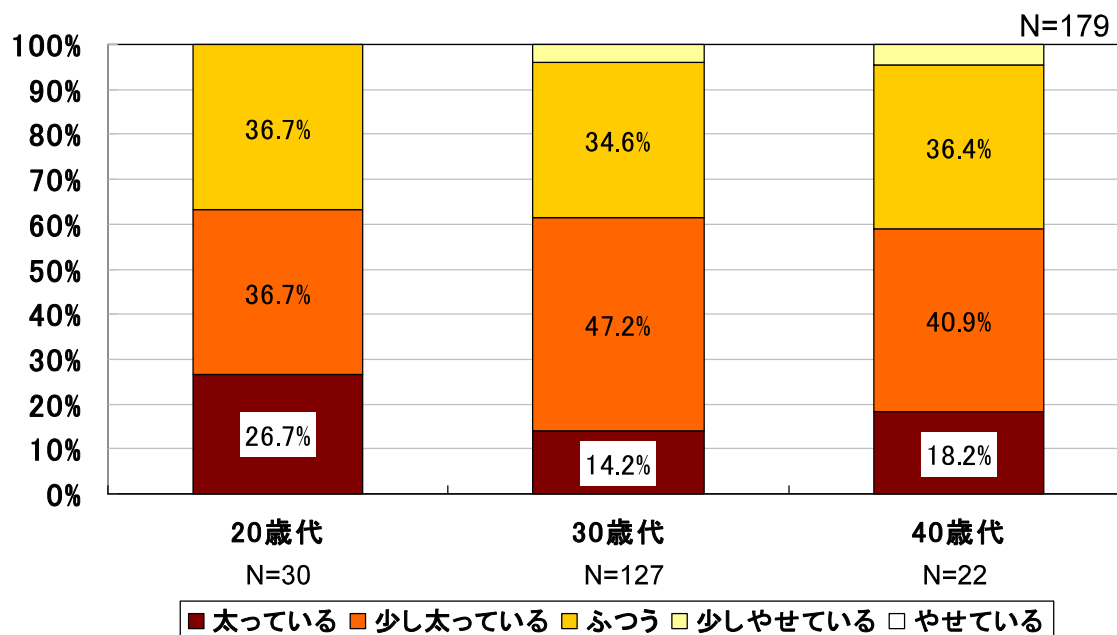
BMIが18.5未満のやせの割合、BMI25.0以上の肥満の割合は、ともに40歳代が最も高く17.1%でした。

問2補問 体型の主観的見方 【母親, 身長・体重より算定した体格指数(BMI)別】



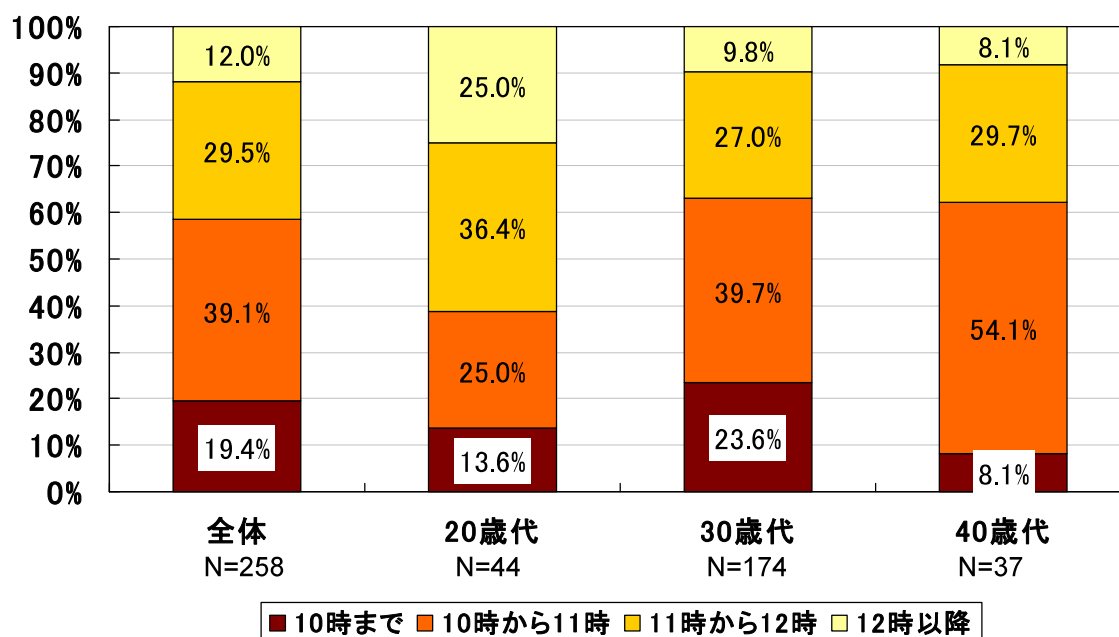
BMI18.5以上25.0未満の普通の体型の人で、「太っている」「少し太っている」と答えた人が61.5%となっています。

問2補問 体型の主観的見方 【母, BMI18.5以上25.0未満(ふつう体型)】



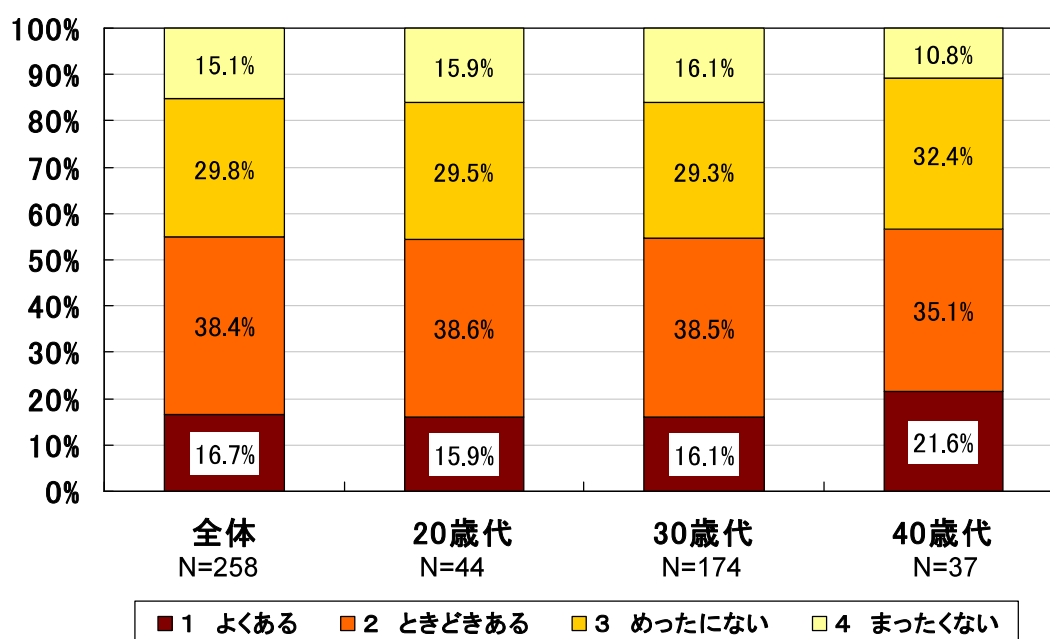
年代別では、20歳代の方が「太っている」と答えた人が多くっており26.7%でした。

問3 就寝時間(保護者)【全体・年代別】



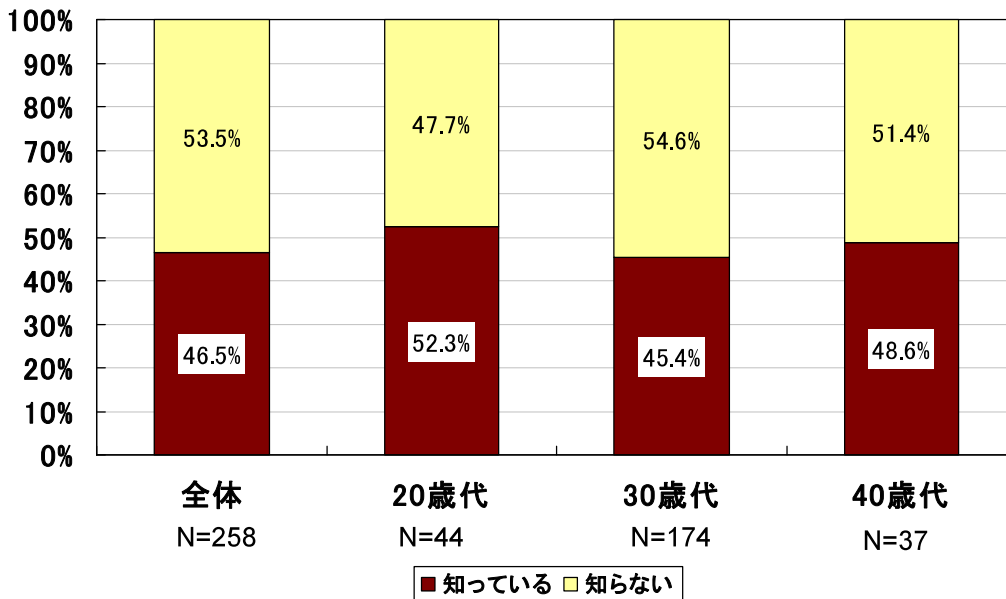
保護者の就寝時間は、11時までの人が全体で58.5%となっています。

問4 1か月間、寝床に入っても寝付きが悪い、途中で目が覚める、朝早く目覚める、熟睡できないなど、眠れないことがあったか【全体、年代別】



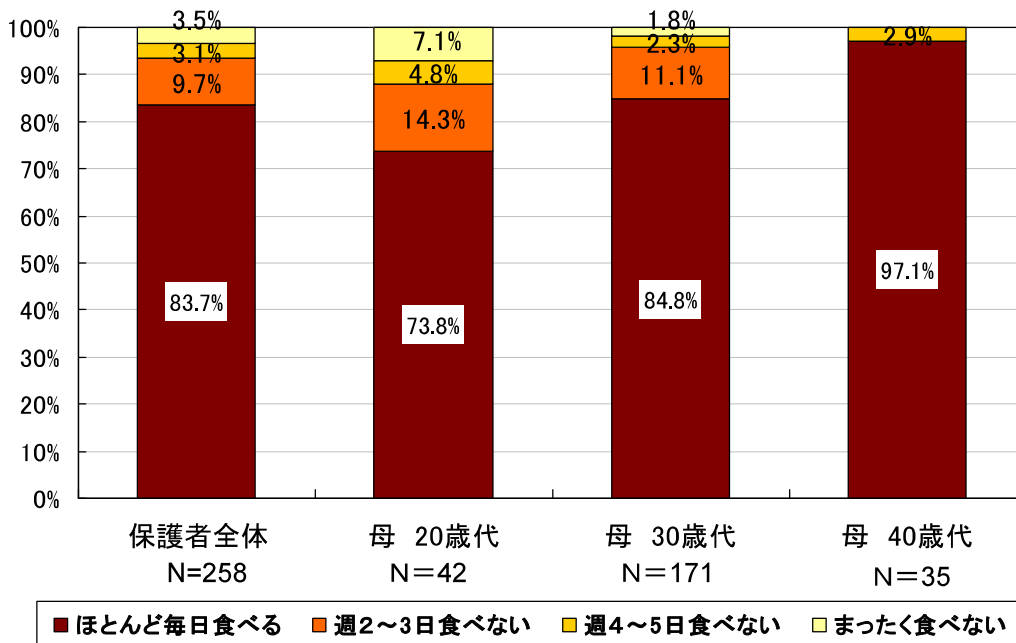
眠れないことが「よくある」人の割合が、40歳代で21.6%と20歳代、30歳代よりも高くなっています。

問5 2週間以上継続する不眠はうつ病のサインの1つであることを知っているか【全体, 年代別】



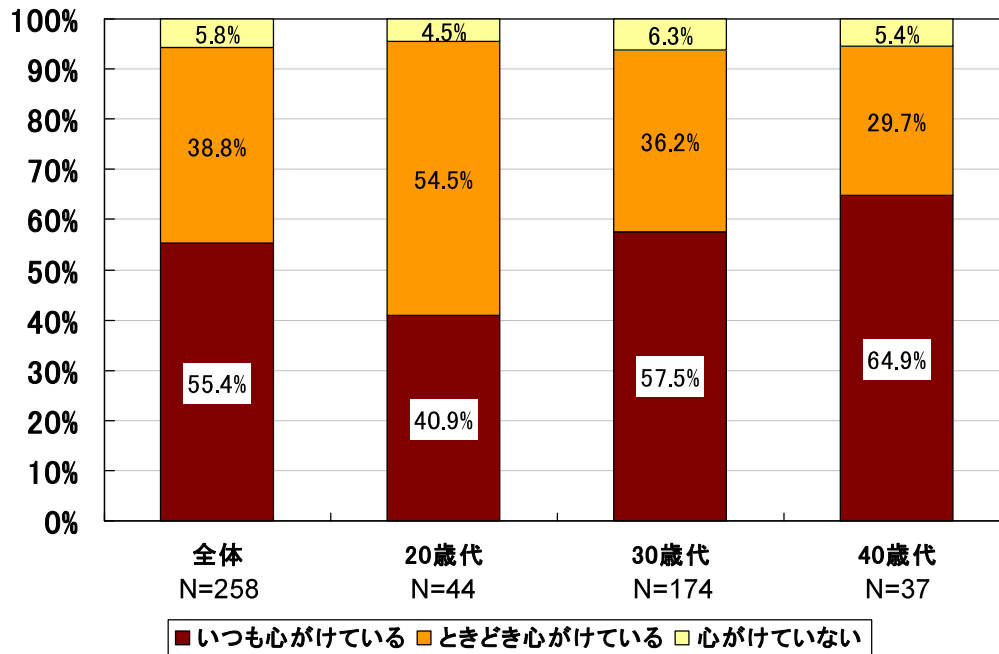
全体では、知らない人が半数以上となっています。年代別にみても、20歳代では知っている人が52.3%と半数を超えています。最も回答者の多い30歳代では知っている人が45.4%となっています。

問6 朝食摂取状況(保護者)【全体, 母・年代別】



朝食を「ほとんど毎日食べる」割合が20歳代母親でもっとも低く、朝食を「まったく食べない」割合が20歳代母親で7.1%ともっとも高くなっています。

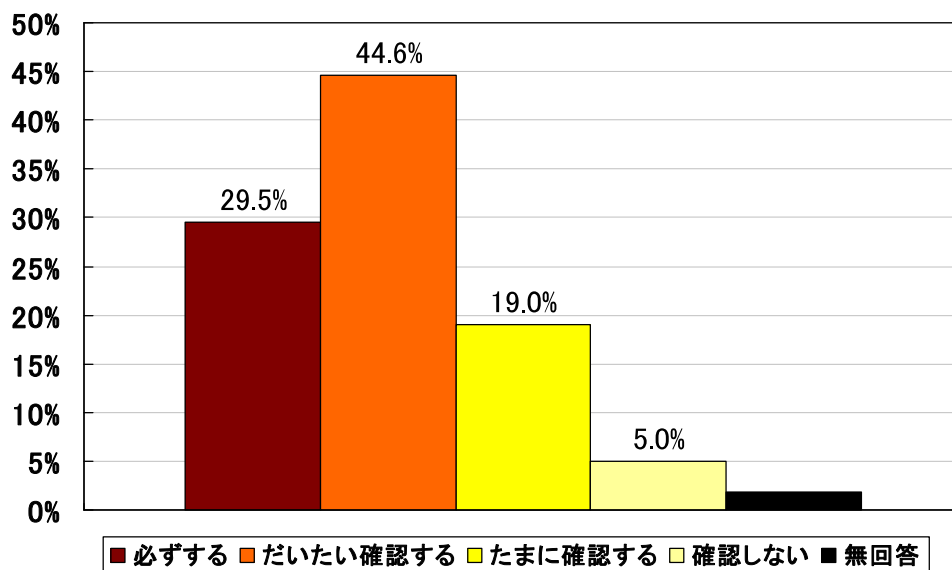
問7 栄養バランス【全体, 年代別】



栄養バランスについて心がけている割合は全体で94.2%となっています。年代別にみると、20歳代が上がるほど、いつも心がけている割合が高くなっています。

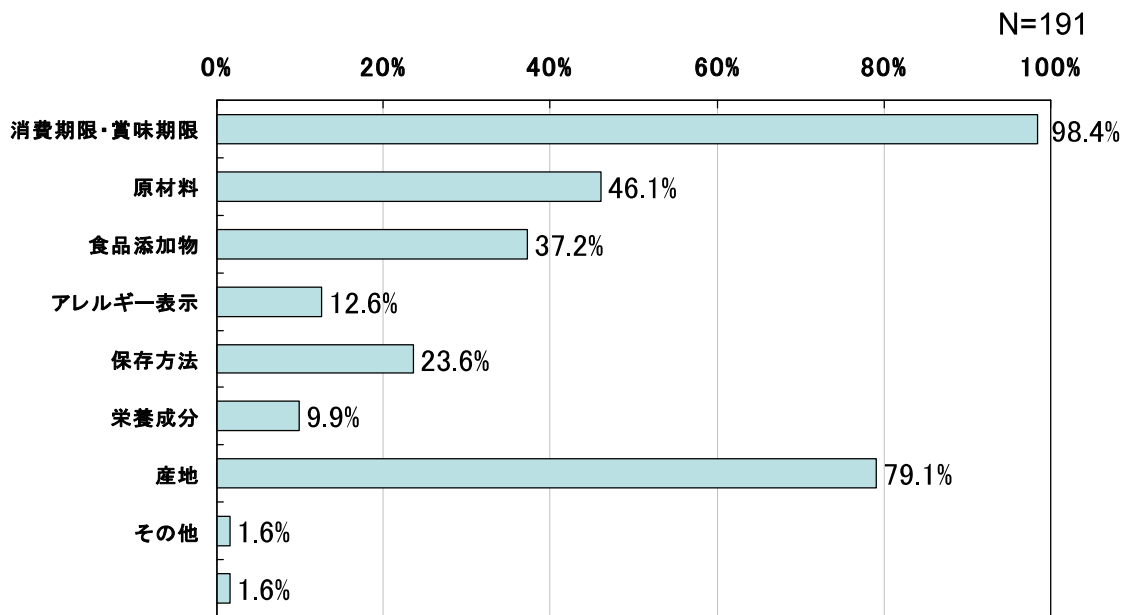
問8 食品表示

N=258



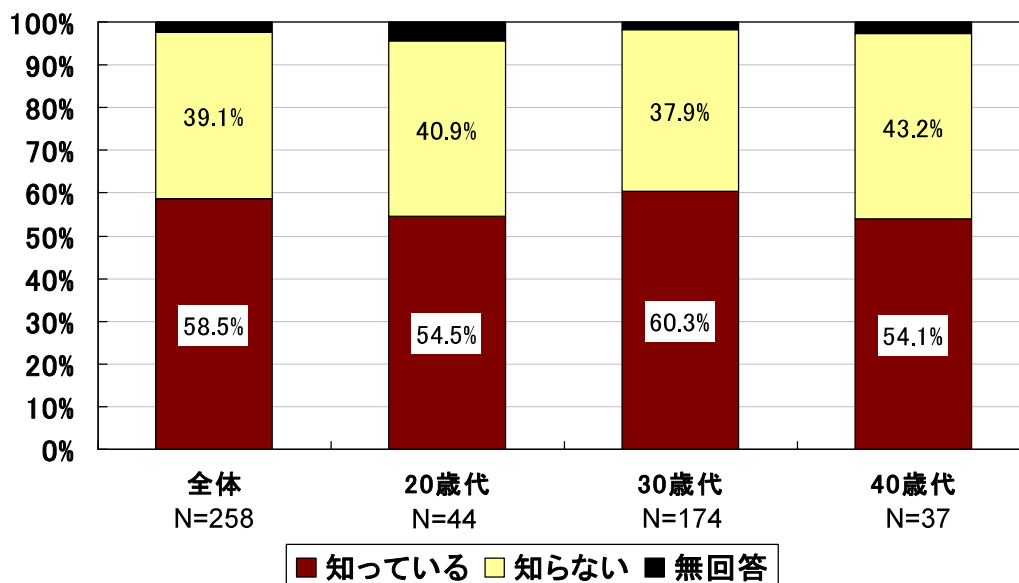
食品表示を確認する割合は、「必ずする」と「だいたい確認する」を合わせると74.1%となっています。

問8補問 食品表示の確認内容 (複数回答)



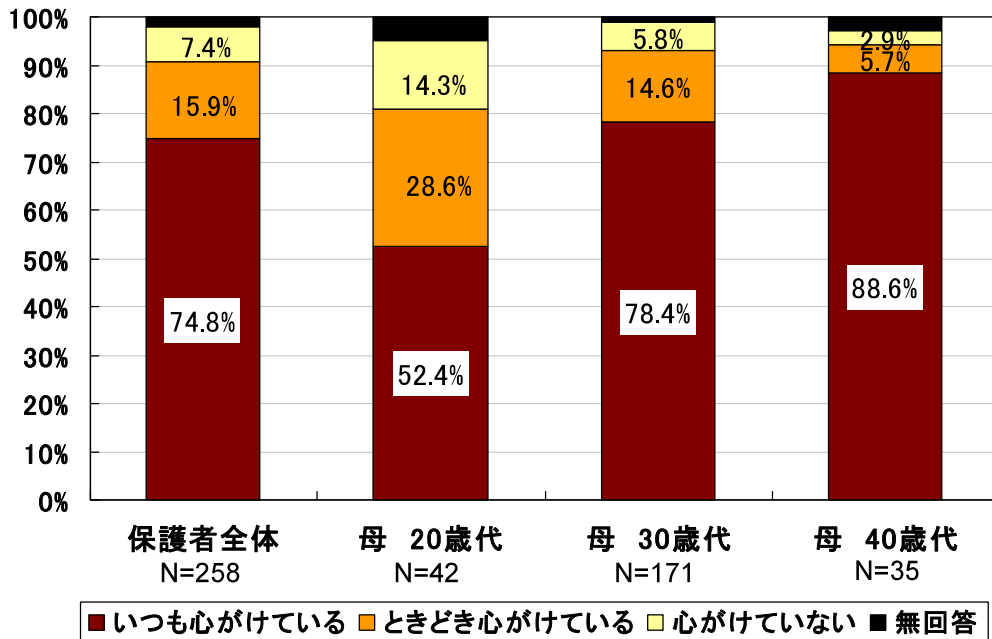
食品表示で確認する内容は、「消費期限・賞味期限」がもっとも割合が高く98.4%、次いで「産地」が79.1%となっています。

問9 カンピロバクターによる食中毒が、食肉の生食や加熱不十分、手指等を介し、家庭内でも発生することを知っているか【全体，年代別】



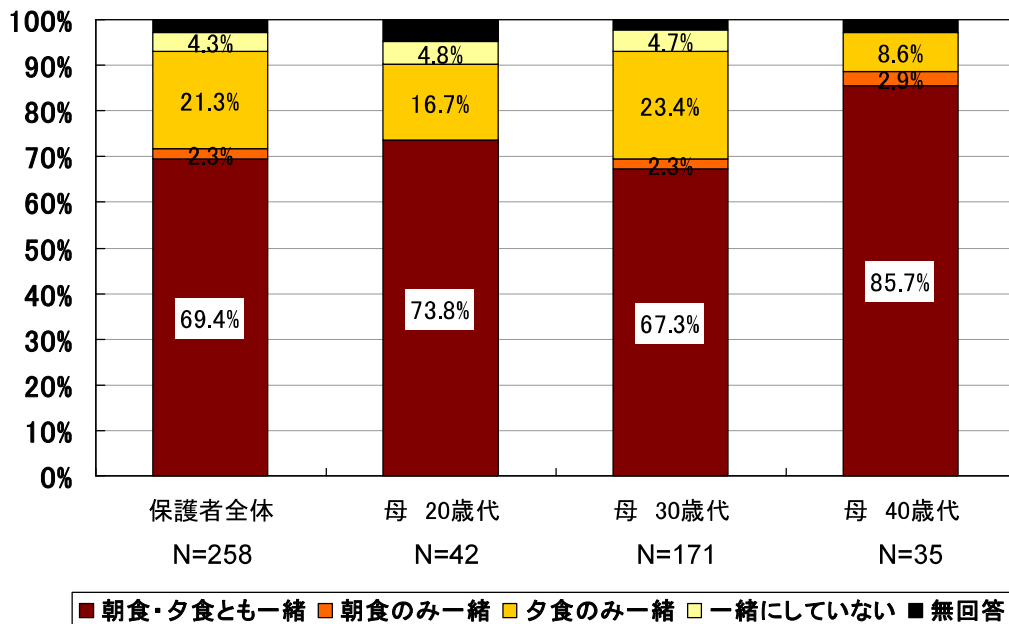
カンピロバクターによる食中毒が家庭内でも発生することを「知っている」割合は全体で59.4%と「知らない」よりやや高くなっています。最も回答者数の多い30歳代では、「知っている」割合は60.3%でした。

問10 1日3食の心がけ(保護者)【全体・母年代別】



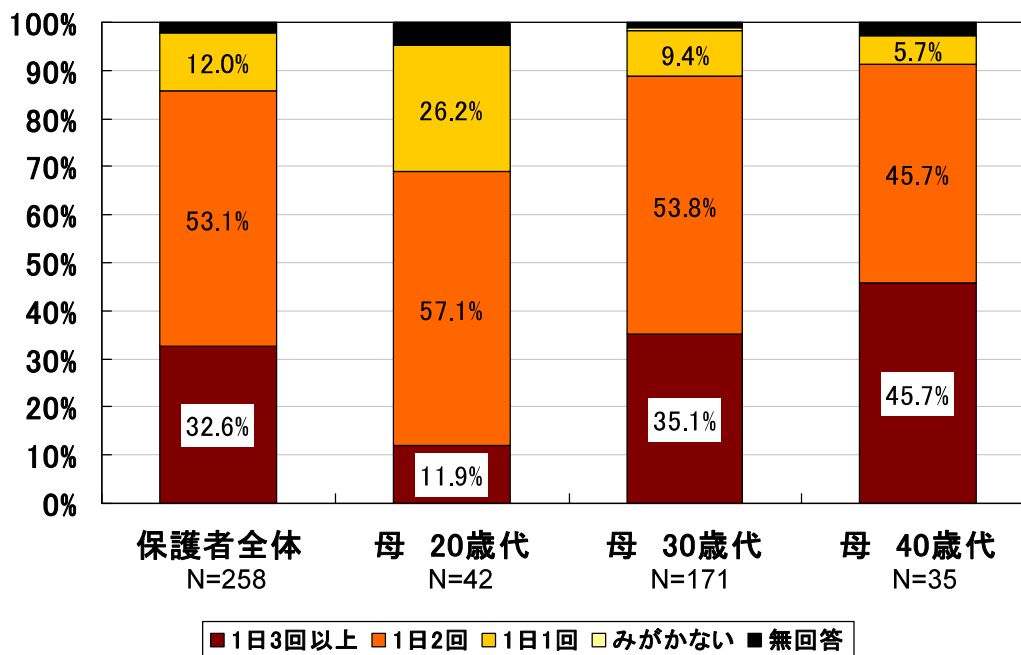
1日3食食べることを心がけている割合は、20歳代母親がもっとも低く81%となっています。

問11 子どもとの共食【全体, 母・年代別】



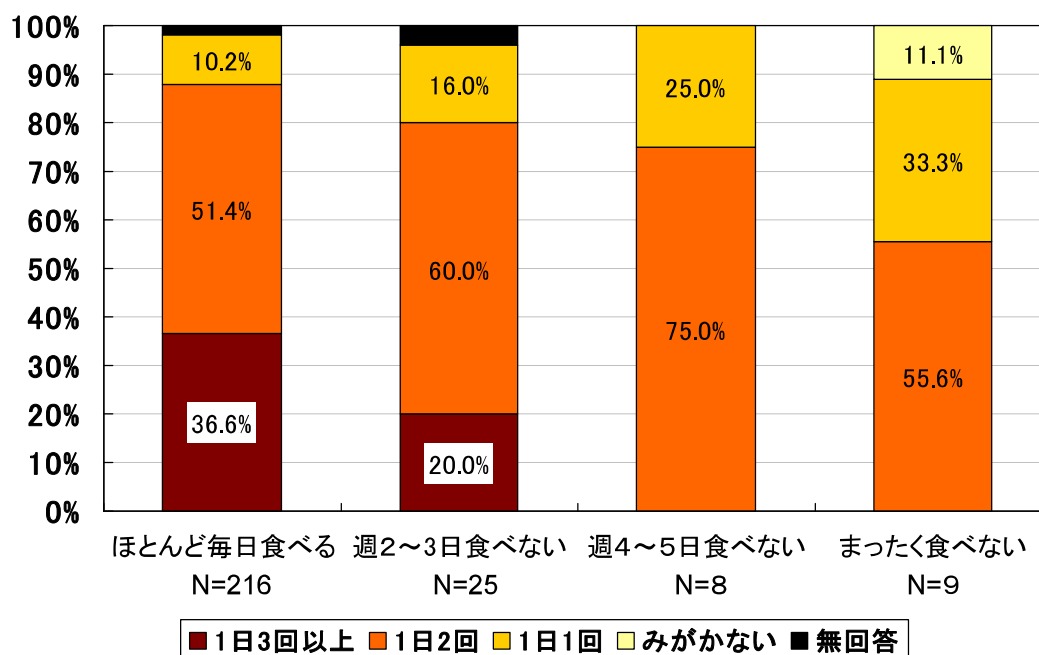
朝夕とも一緒に食事をとっている割合がどの年代でももっとも多くなっています。

問12 歯磨き頻度(保護者)【全体・母年代別】



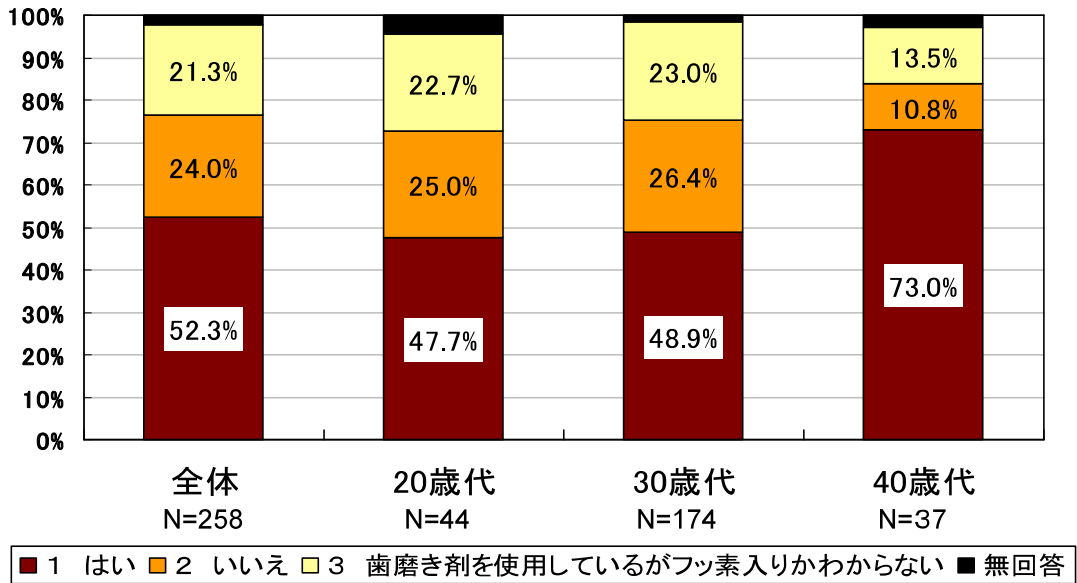
母親の年代が高いほど1日3回以上歯磨きする人の割合が高くなっています。

問12 歯磨き頻度(保護者)【朝食摂取状況別】



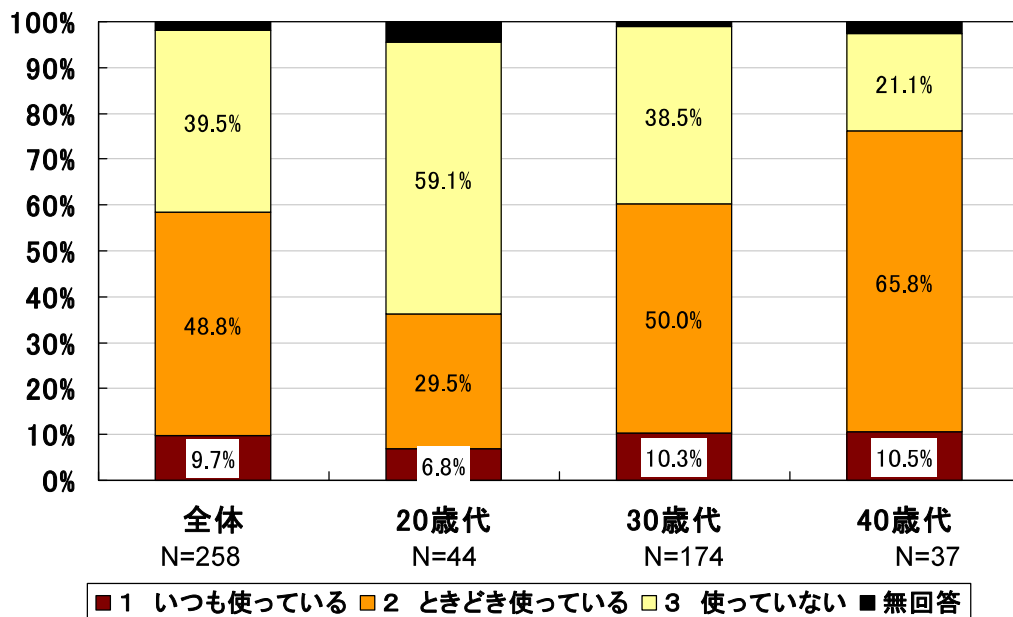
朝ごはんを食べる習慣がない人ほど歯みがきの回数が少なくなっています。

問13 フッ素入り歯磨き剤を使用していますか 【全体, 年代別】



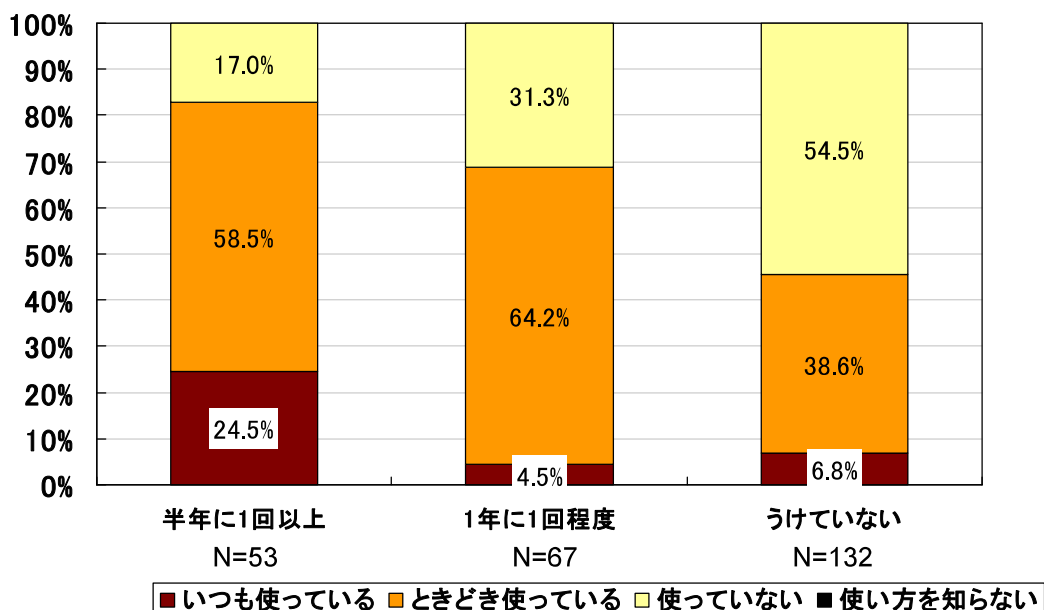
20歳代, 30歳代では「フッ素入りかわからない」と回答した割合が22.7%, 23.0%となっており、「フッ素入り歯磨き剤を使用している」と回答した割合は47.7%, 48.9%と50%に達していませんが, 40歳代では73.0%と高くなっています。

問14 歯間清掃具の使用状況【全体, 年代別】



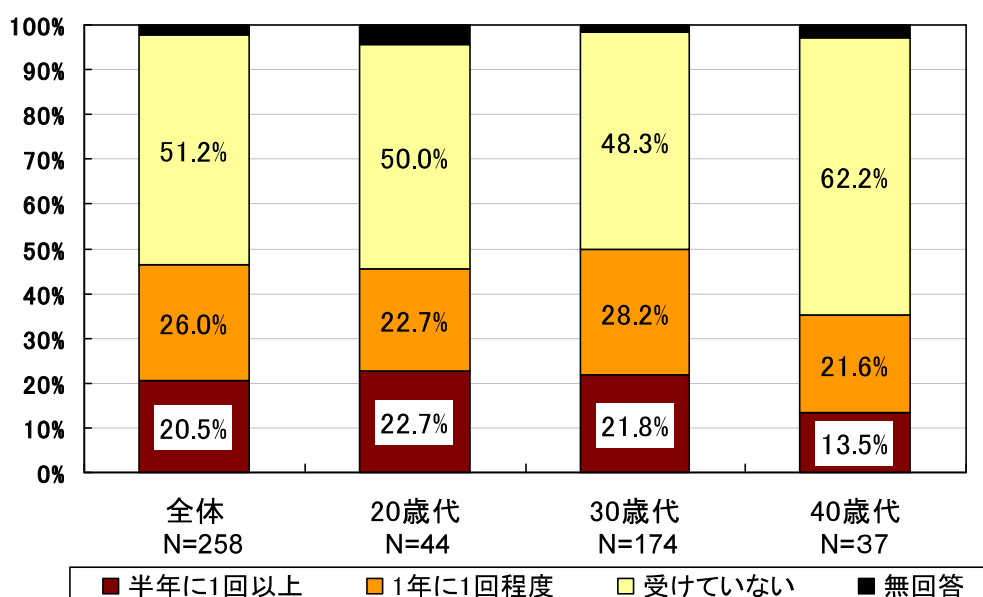
歯間清掃用具を使っている人は, 年代が高くなるほどに使っている割合が高くなっています。

問14 歯間清掃具の使用状況 【歯科健診の受診状況別】



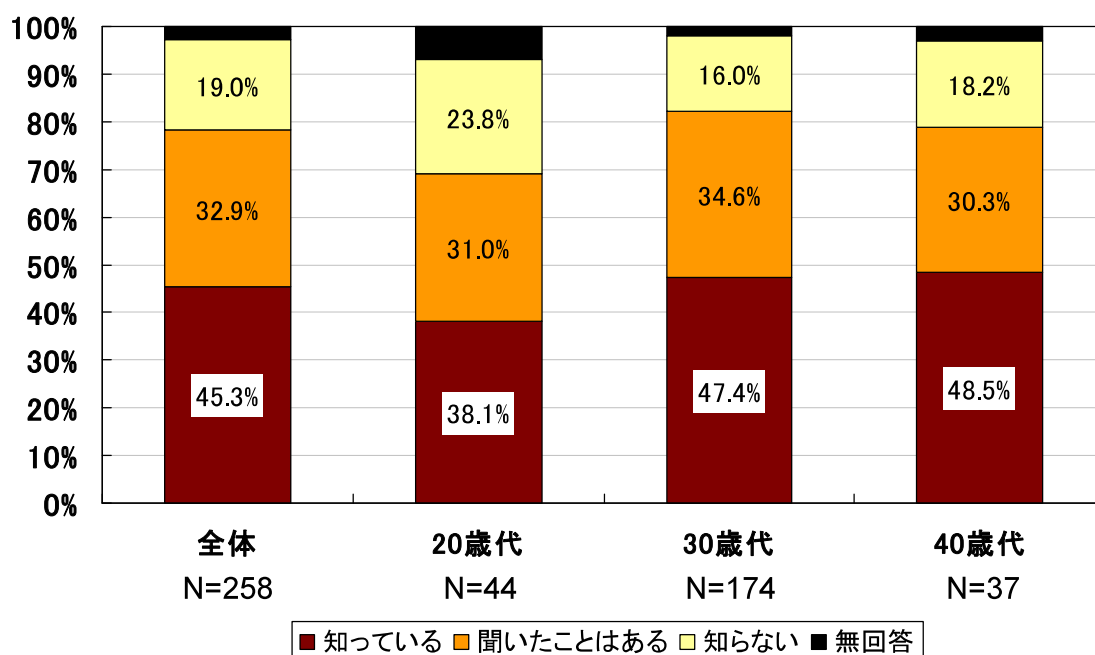
歯の健康づくりのために歯科受診している人は、歯間清掃用具を使っている割合が高く、半年に1回以上受診している人は1年に1回に比べていつも使っている人の割合が高くなっています。

問15 歯の健康づくりのための歯科受診 【全体, 年代別】



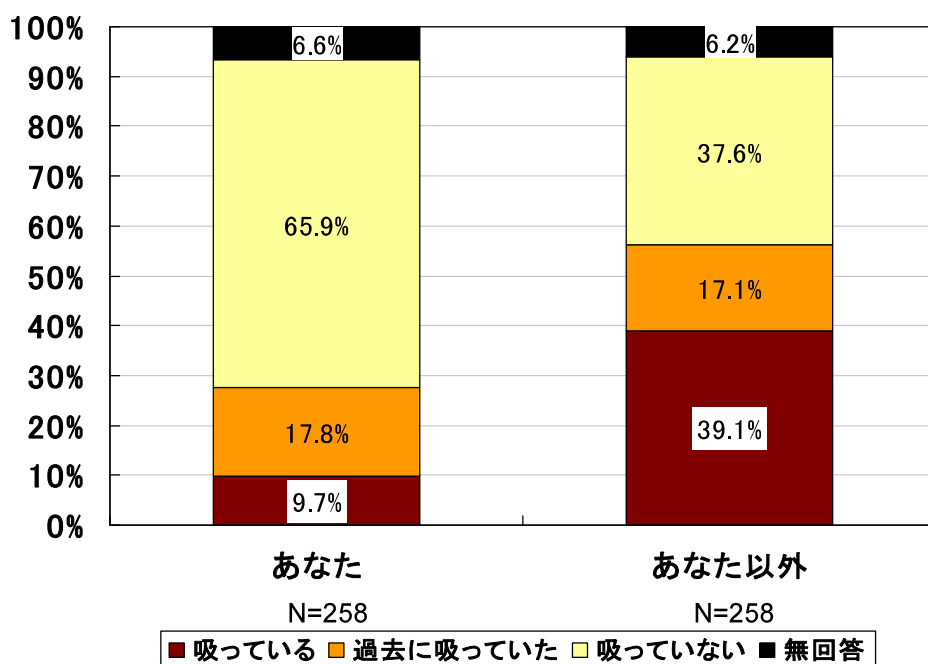
歯の健康づくりのための歯科受診している割合は30歳代が最も高く、半年に1回以上、1年に1回程度をあわせて50%となっています。

問16 フッ素洗口の知識【全体, 年代別】



フッ素洗口を知っている割合は45.3%であり、聞いたことがある割合は32.9%となっています。年代別に見てみると知っている人の割合は20歳代でもっとも低く38.1%となっています。

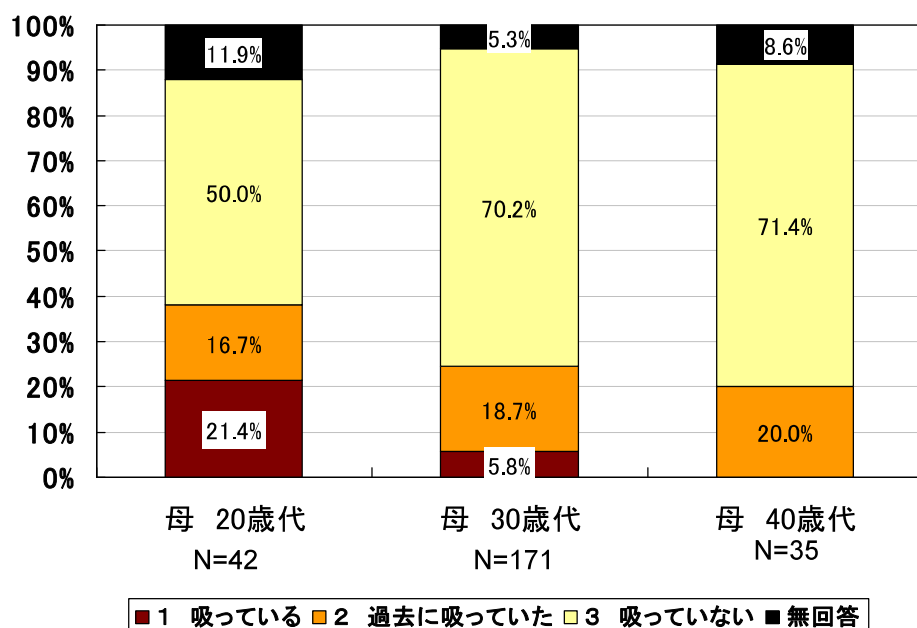
問17 喫煙状況



あなた: アンケートを回答した保護者 あなた以外: 回答した保護者以外の家族

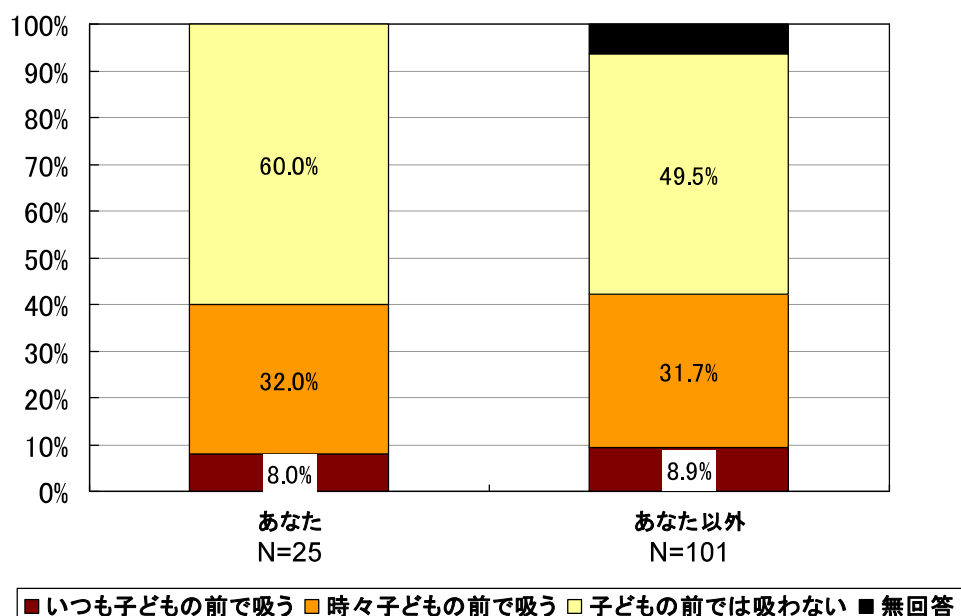
アンケートの回答者の喫煙している人の割合は9.7%、回答者以外の家族の喫煙している人は39.1%でした。

問17 喫煙状況【母・年代別】



アンケート回答者が母親である場合に年代別に喫煙状況をみると20歳代で21.4%、30歳代で5.8%が吸っていると回答しています。

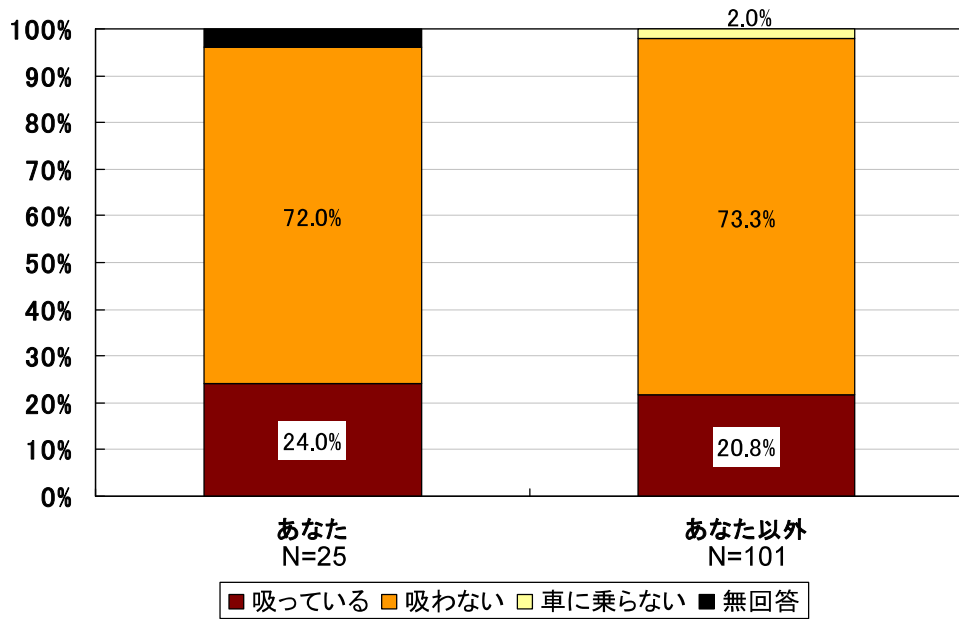
問17 補問1 子どもの前での喫煙



あなた：アンケートを回答した保護者 あなた以外：回答した保護者以外の家族

喫煙している人のうち、子どもの前で喫煙している人の割合は、「いつも」「ときどき」をあわせるとアンケート回答者で40.0%、回答者以外の家族で40.6%でした。

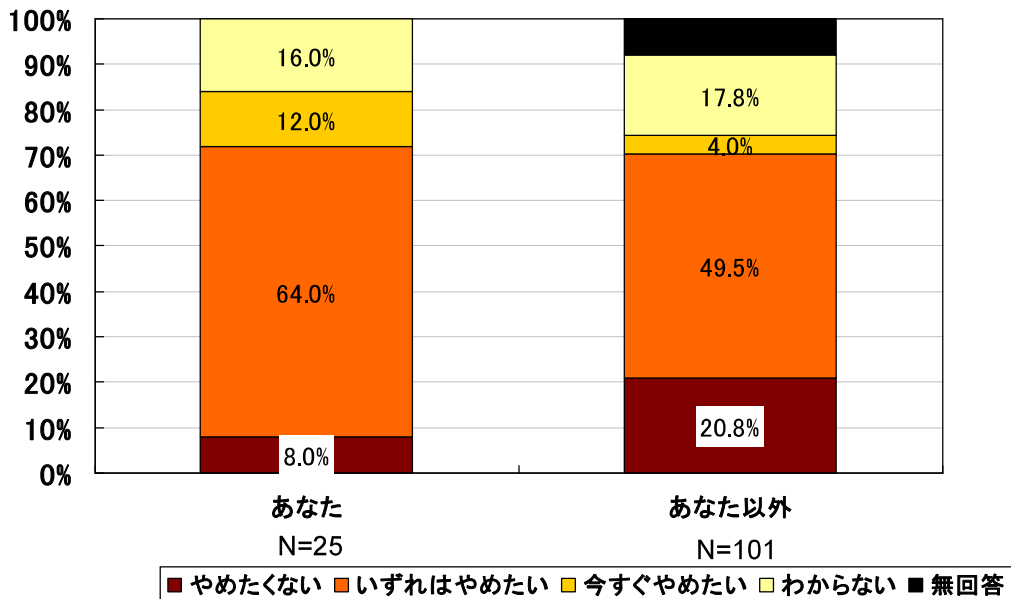
問17補問2 車内での喫煙



あなた: アンケートを回答した保護者 あなた以外: 回答した保護者以外の家族

喫煙している人のうち、車内で吸っている人の割合はアンケート回答者は24.0%、回答者以外の家族は20.8%となっています。

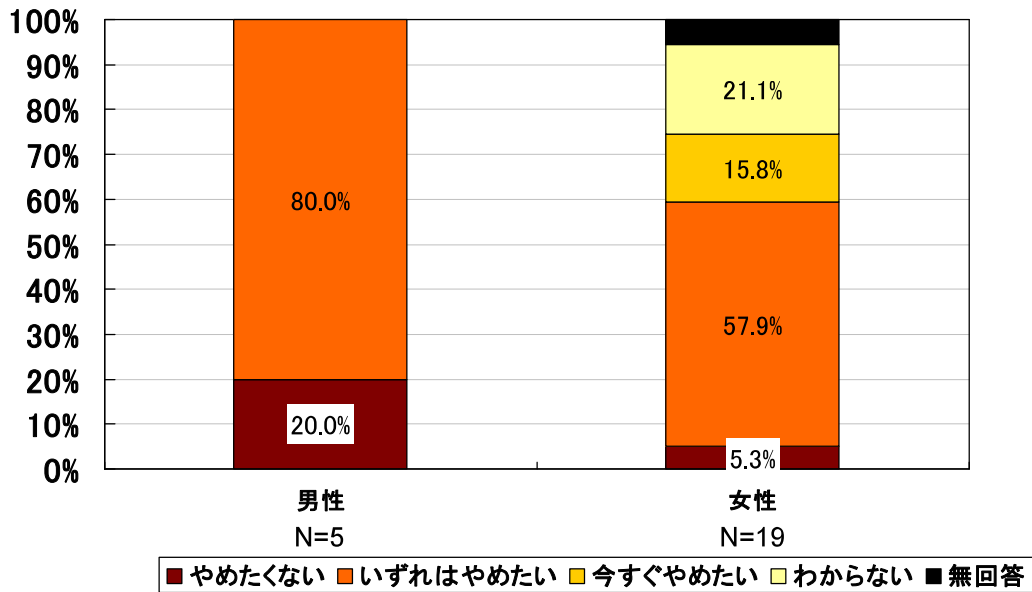
問17補問3 禁煙の意思



あなた: アンケートを回答した保護者 あなた以外: 回答した保護者以外の家族

「今すぐやめたい」人はアンケート回答者では8.0%、回答者以外の家族では20.8%でした。

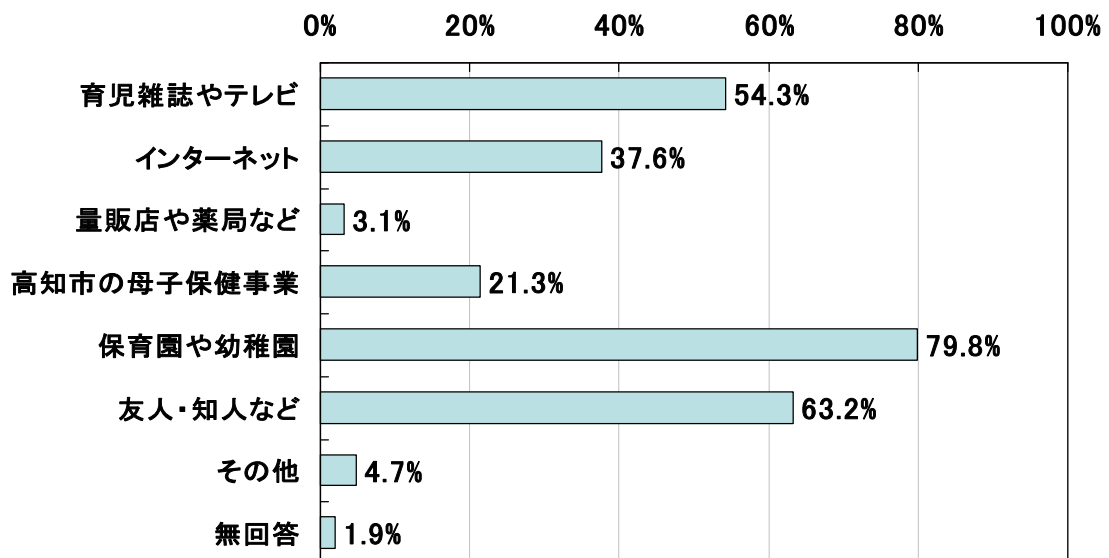
問17補問3 禁煙の意思(あなた) 【性別】



アンケート回答者自身が喫煙している人の禁煙の意志を性別でみてみると、「今すぐやめたい」人の割合は、女性が15.8%である一方、男性はいませんでした。

問18 子どもの健康・発育に関する 情報の取得(複数回答)

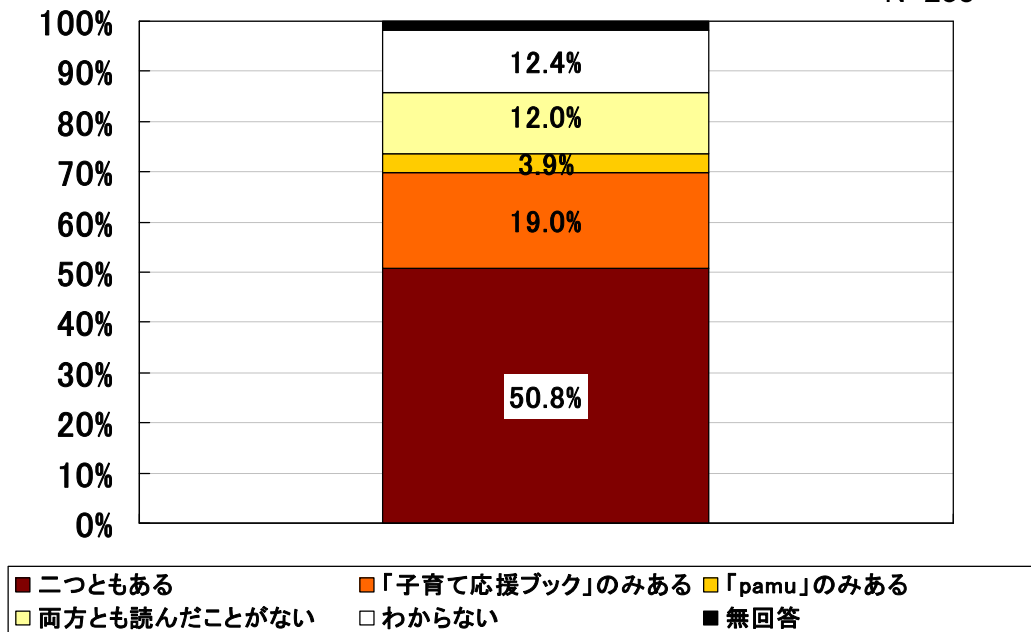
N=258



保育園や幼稚園が79.8%と一番多く、ついで友人・知人63.2%となっています。

問19 高知市の子育て情報媒体の周知度

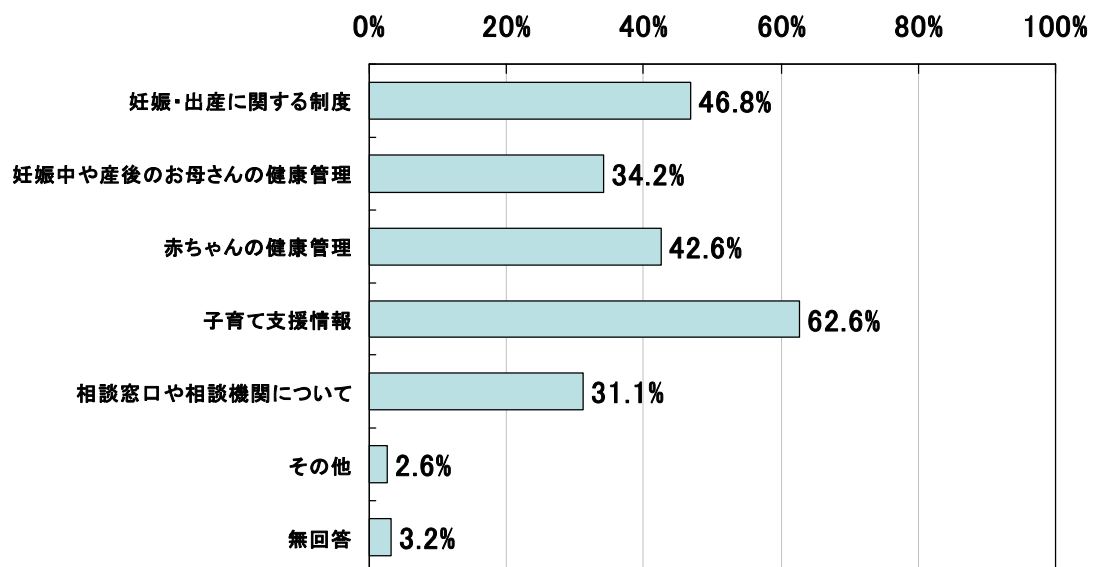
N=258



高知市の子育て情報誌を二つとも読んだことのある人は50.8%となっています。一方で、「両方とも読んだことがない」12.0%「わからない」12.4%となっています。

問19補問 役立った内容(複数回答)

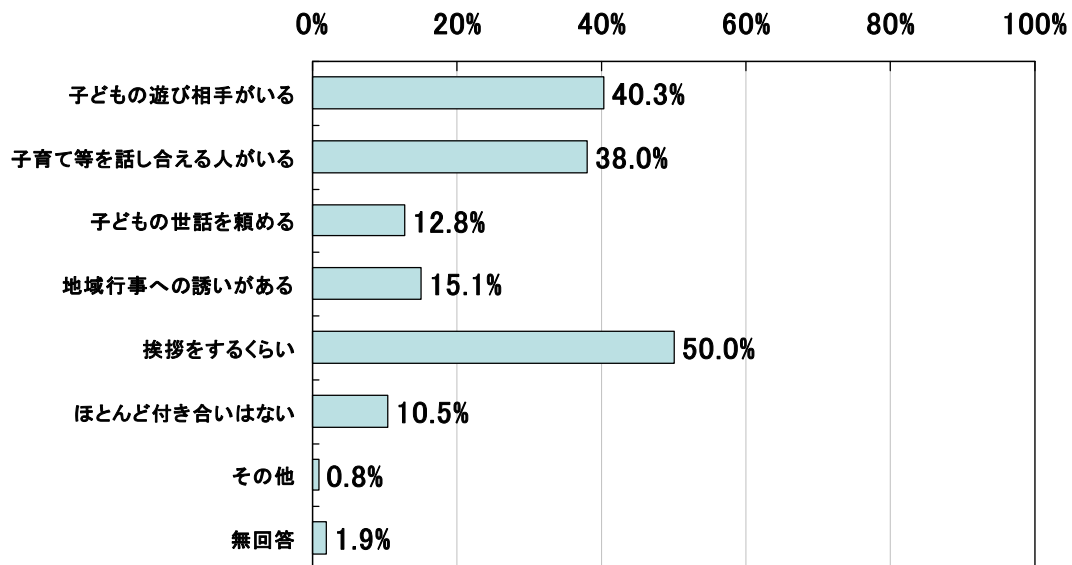
N=258



役に立った情報は「子育て支援情報」62.3%、次いで「妊娠・出産に関する制度」46.8%「赤ちゃんの健康管理」42.6%となっています。

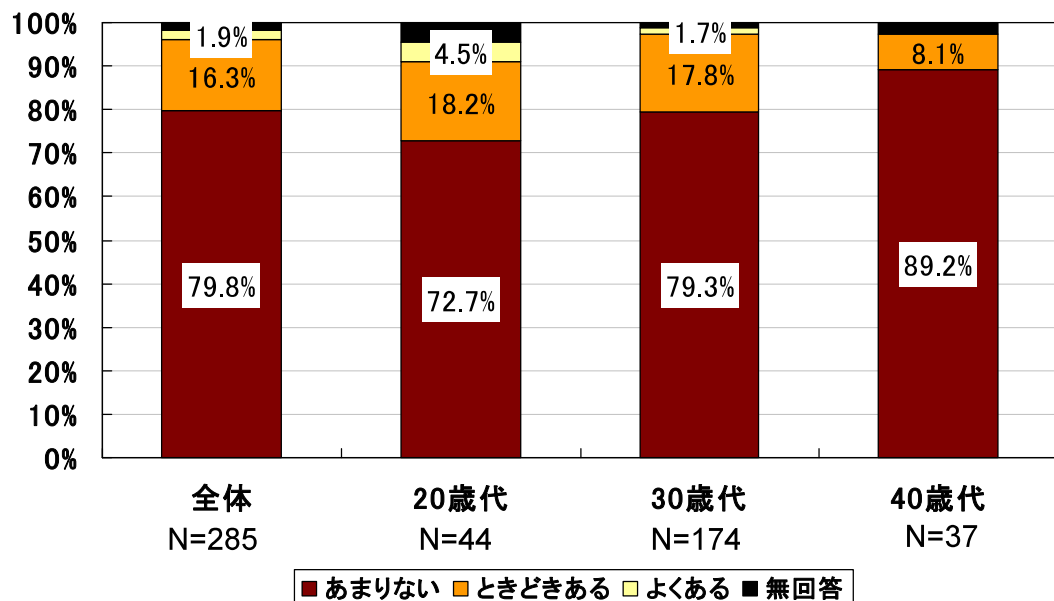
問20 近所付き合い(複数回答)

N=258



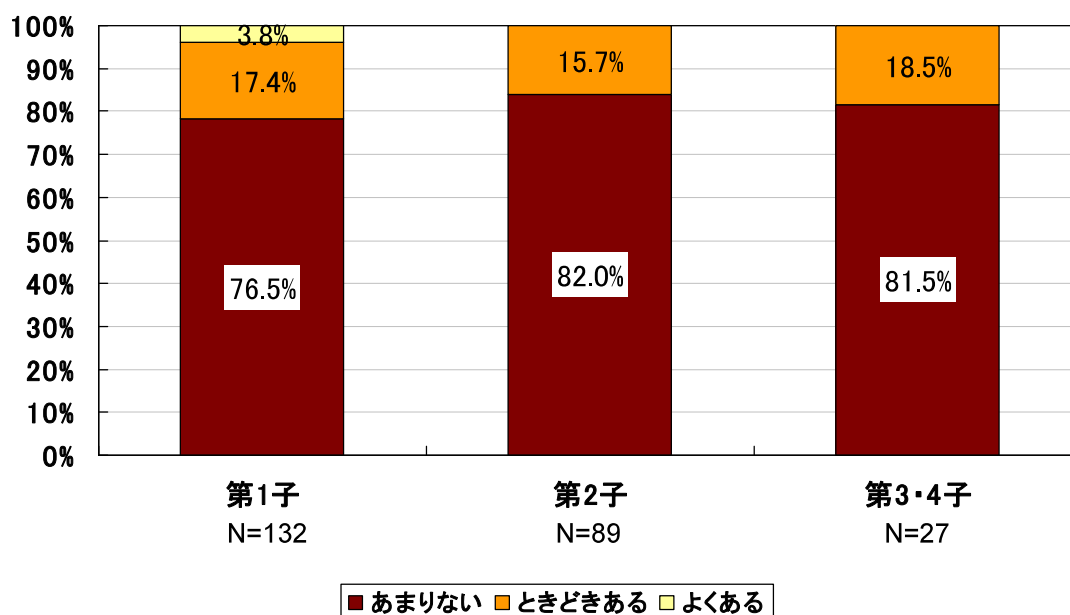
近所との付き合いは割合の多いものから「挨拶をするくらい」50.0%、「子どもの遊び相手がいる」40.3%、「子育て等を話し合える人がある」38.0%でした。

問21 育児の孤独感【全体, 年代別】



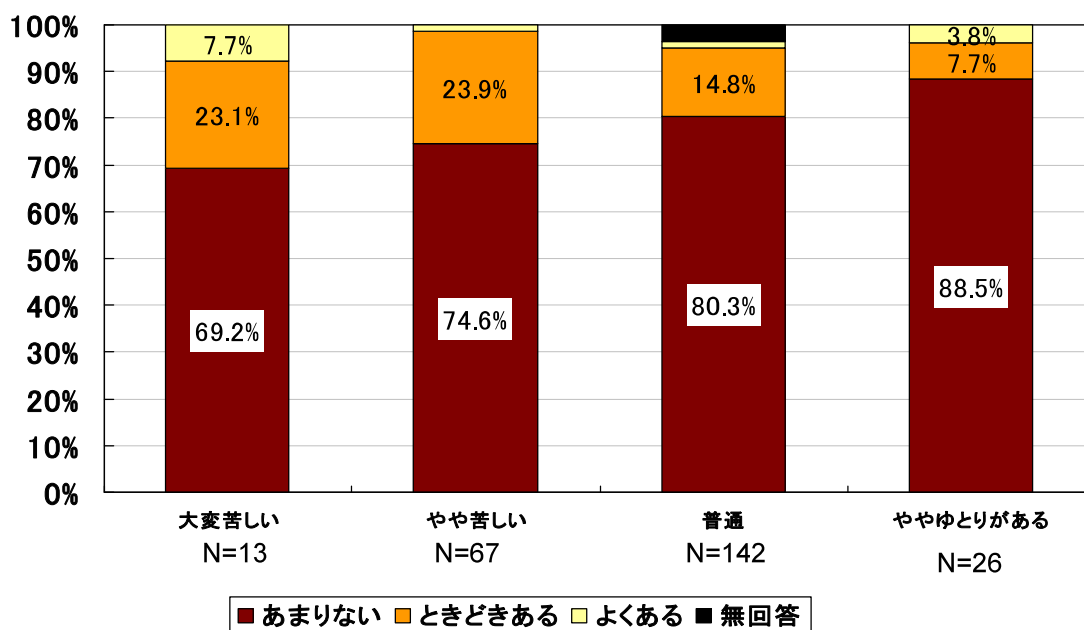
「ときどきある」「よくある」合わせて全体では18.2%となっています。年代別にみても、20歳代が「ときどきある」「よくある」合わせて22.7%と最も高くなっています。

問21 育児の孤独感【母・健診対象児の出生順別】



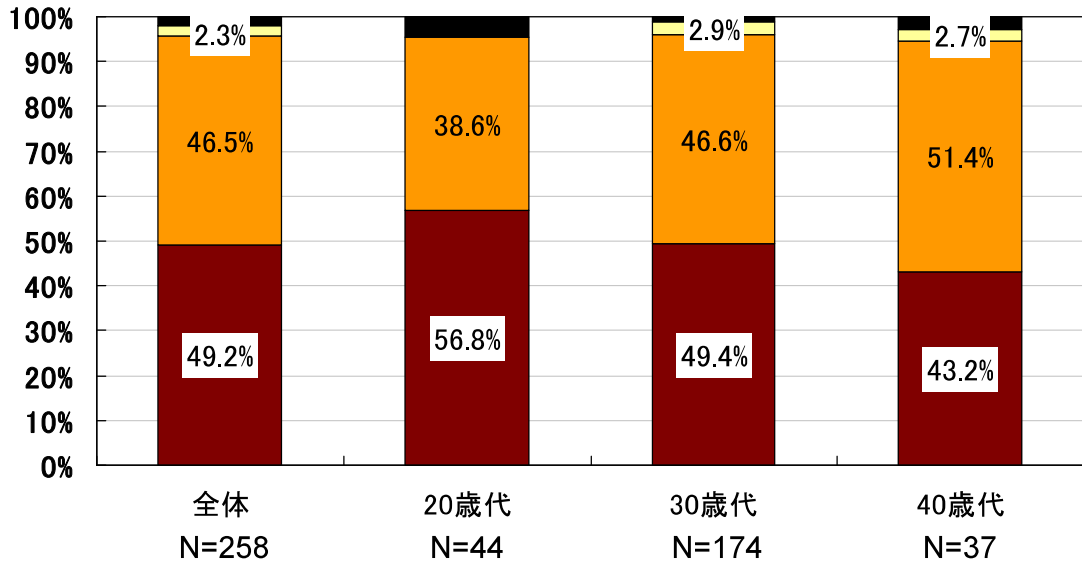
第1子で「ときどきある」「よくある」合わせて21.2%となっており第2子以降より、少し多い割合になっています。

問21 育児の孤独感【母・暮らし向き】



「ときどきある」「よくある」と答えた方は、暮らし向きが苦しい人ほど多くなっています。

問22 かかりつけ小児科医への健康や発育の相談 【全体, 年代別】

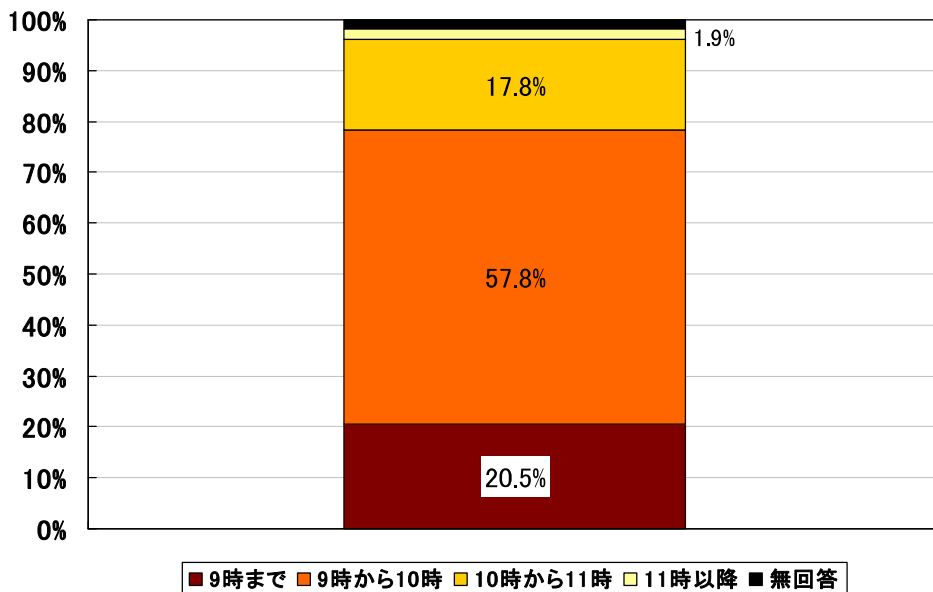


■ できる ■ 病気や予防接種のときだけ受診し,特に相談しない ■ かかりつけ小児科医なし ■ 無回答

かかりつけ小児科医に健康や発育の相談ができる割合は全体で49.2%となっています。年代別では、20歳代が「できる」割合が56.8%と最も高くなっています。

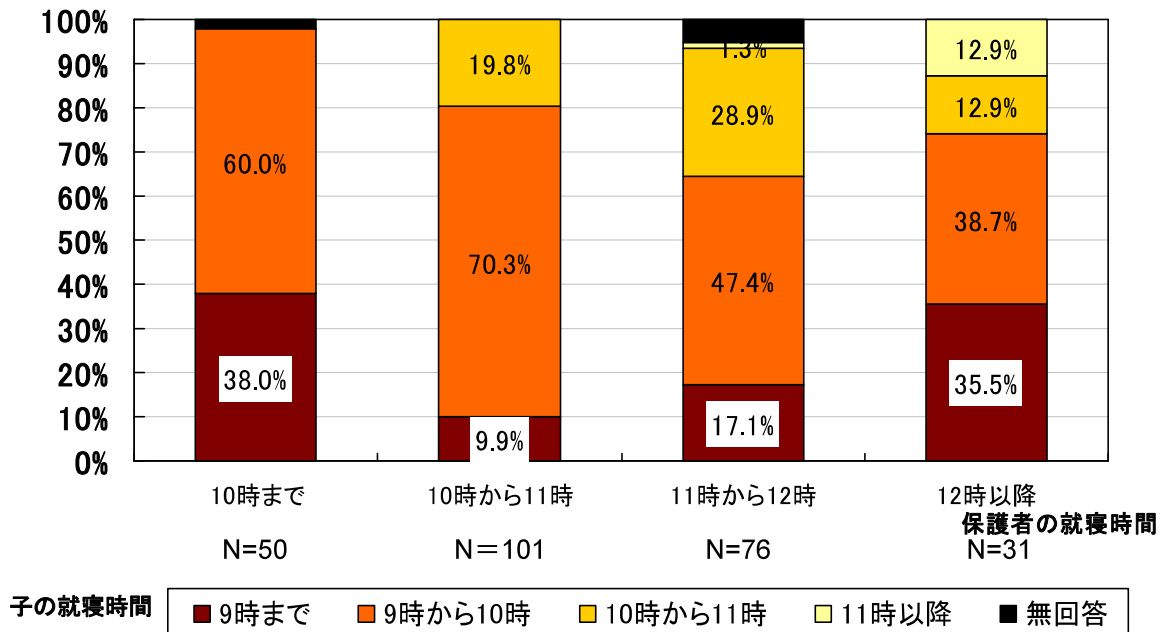
問23 就寝時間(子ども)

N=258



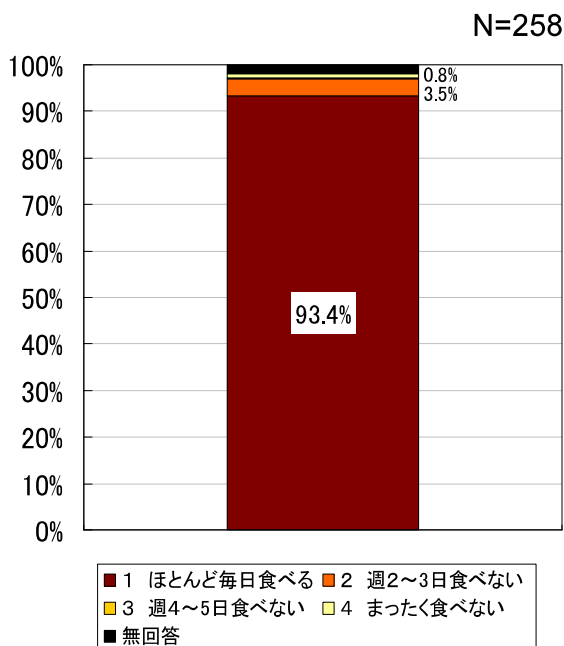
子どもの就寝時間は「9時から10時」の割合が最も高く57.8%、次に9時までが20.5%となっています。11時以降も1.9%ありました。

問23 就寝時間(子ども)【保護者の就寝時間別】



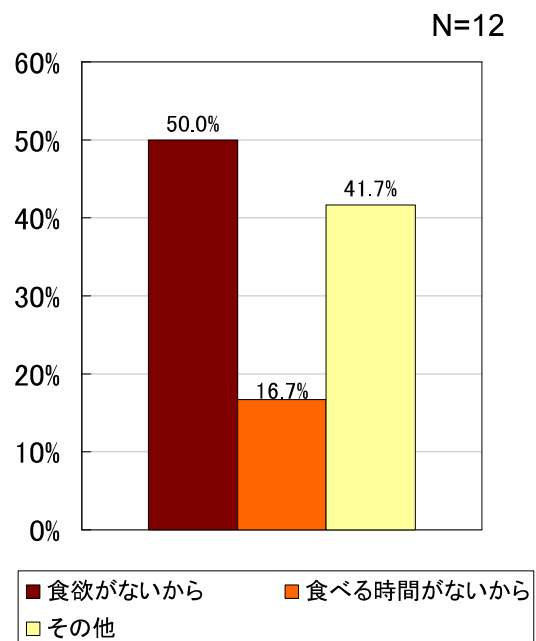
親の就寝時間が12時以降で、子の就寝時間が11時以降になっている割合が12.9%となっています。

問24 朝食摂取(子ども)



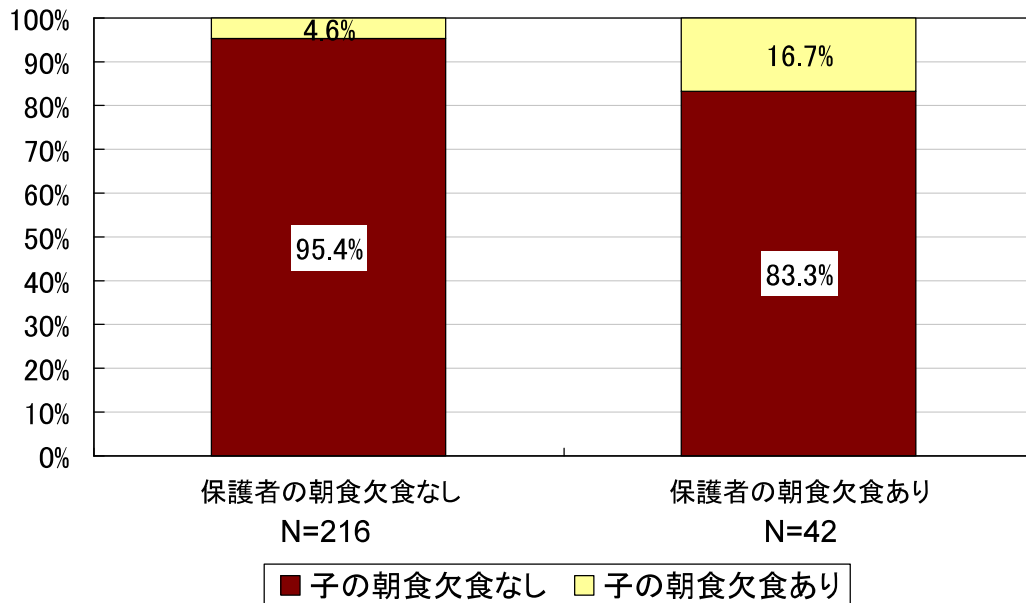
ほとんど毎日食べている割合が93.4%でもっとも高くなっています。全く食べない人も2人、0.8%いました。

補問 欠食理由



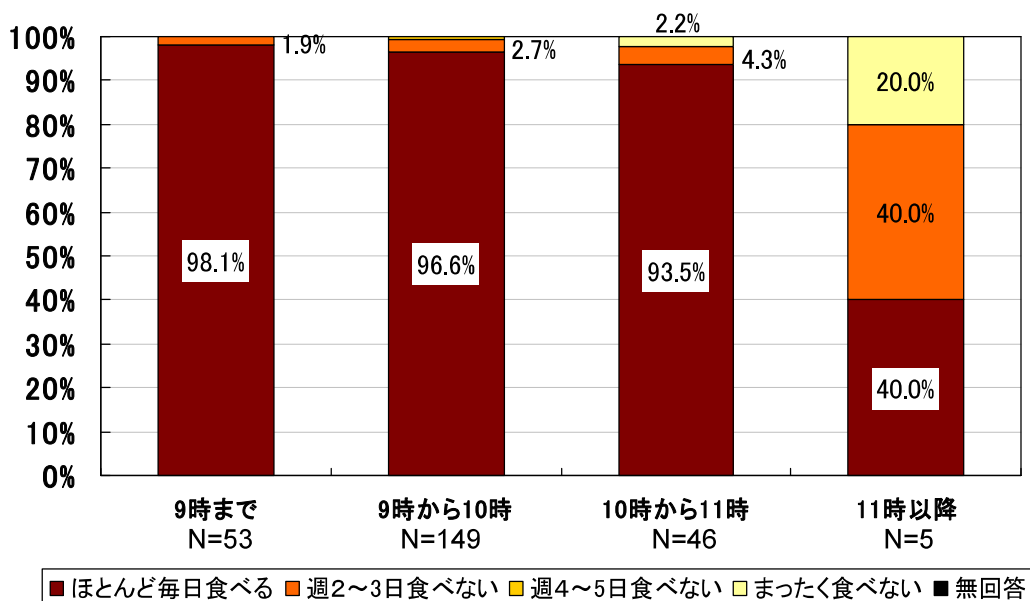
朝食欠食の理由として、「食欲がないから」がもっとも多くなっています。

問24 子どもの朝食欠食の有無 【保護者の朝食欠食有無別】



保護者の朝食欠食ありの場合、子の朝食欠食ありが16.7%であり、保護者の欠食なしの場合に比べて子の朝食欠食の割合が高くなっています。

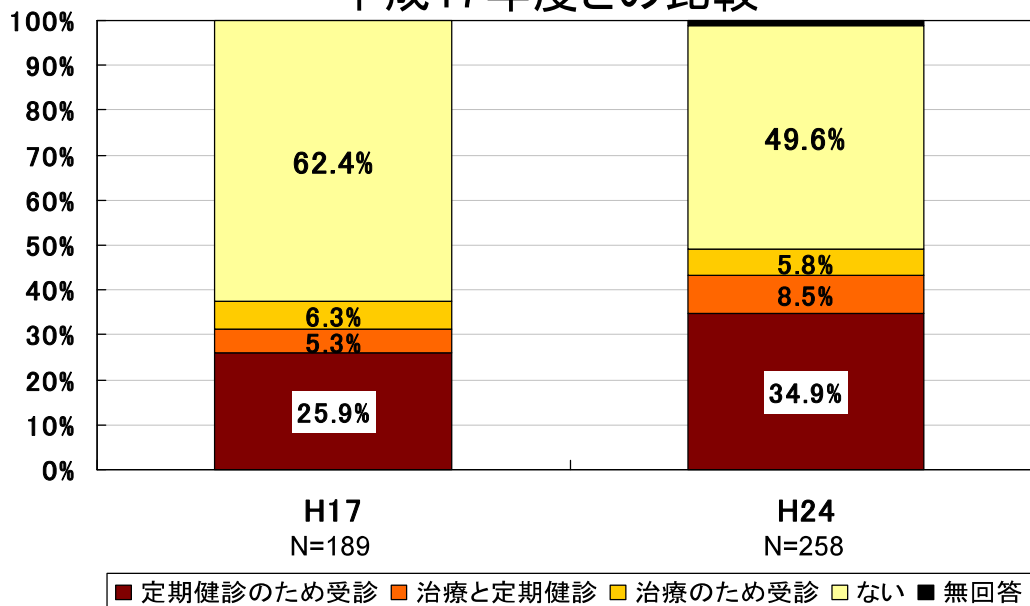
問24 子どもの朝食摂取の状況 【子どもの就寝時間別】



就寝時間が遅くなるにつれて、朝食を「ほとんど食べる」子どもの割合が低くなっています。

問25 歯科医院の受診経験(子ども)

「あなたのお子さんは歯科医院へ行ったことがありますか」 平成17年度との比較

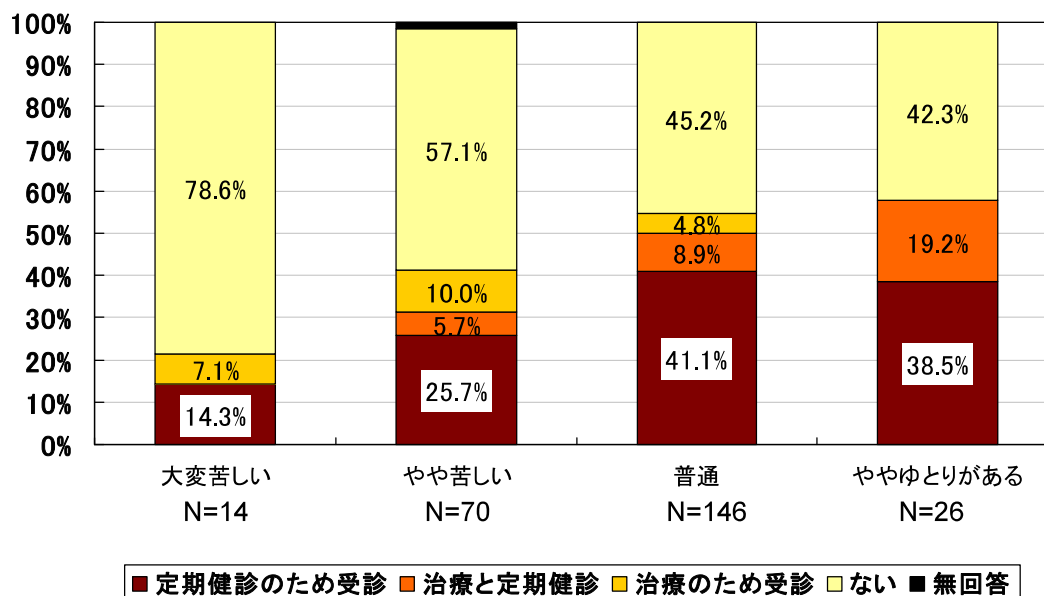


H17: 3歳児う蝕の地域差の要因に関する全国調査の高知市分を抜粋

平成17年と平成24年を比較すると定期健診のための受診する割合が増加し34.9%となっており、「治療と定期健診」と合わせて、定期健診の受診をしている割合は43.4%となっています。

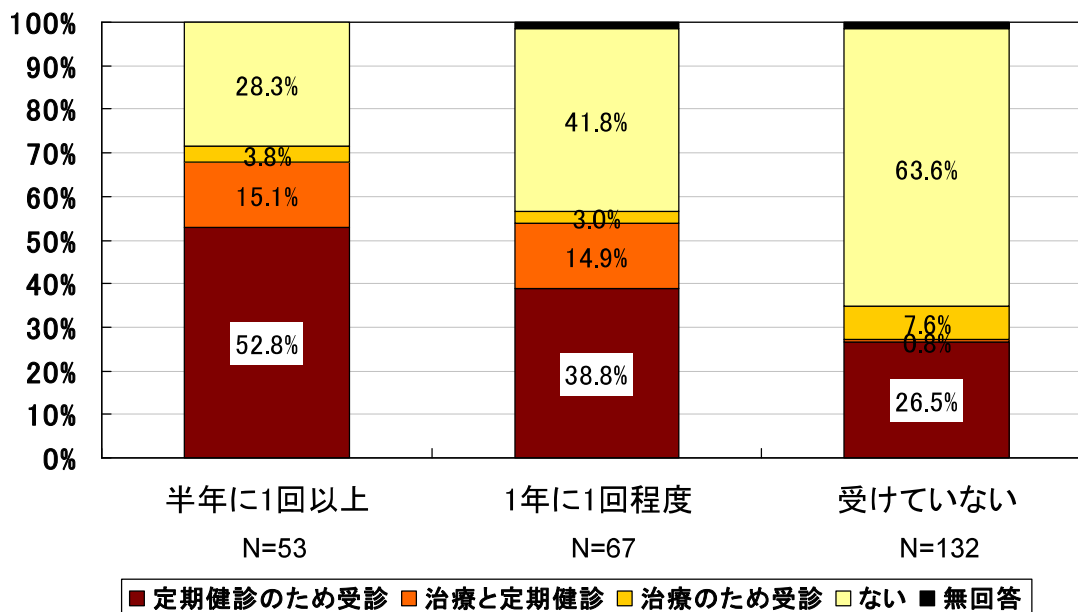
問25 歯科医院の受診経験(子ども)

【暮らし向き別】



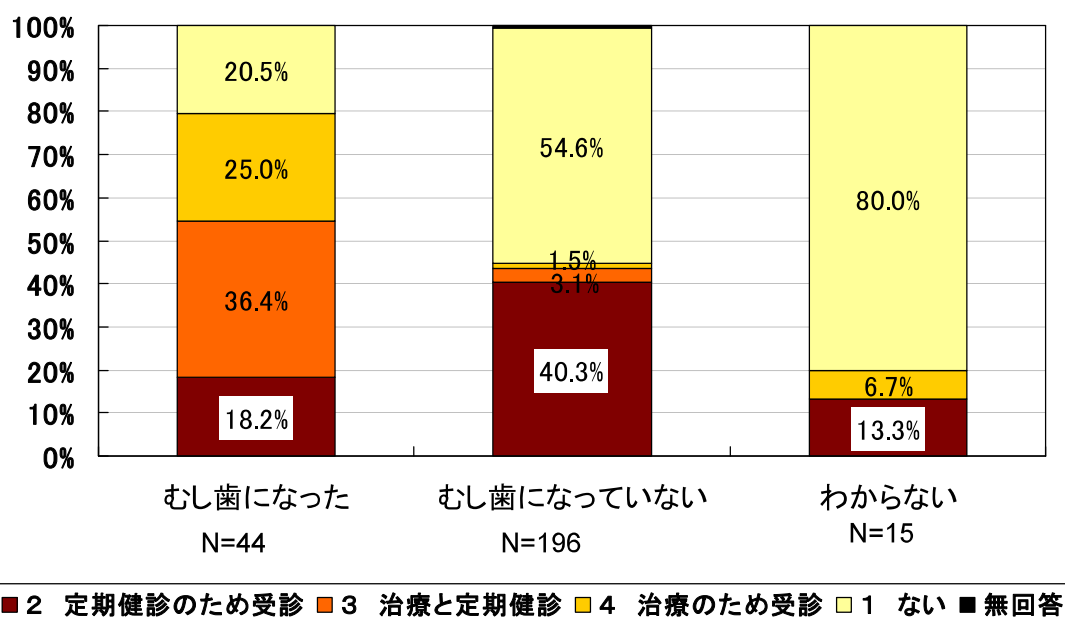
暮らし向きが苦しいほど歯科受診の経験がない割合が高く、ゆとりがあるほど、「定期健診のための受診」「治療と定期健診」とあわせた定期健診を受けている割合が高くなっています。

問25 歯科医院の受診経験(子ども) 【保護者の歯科受診状況別】



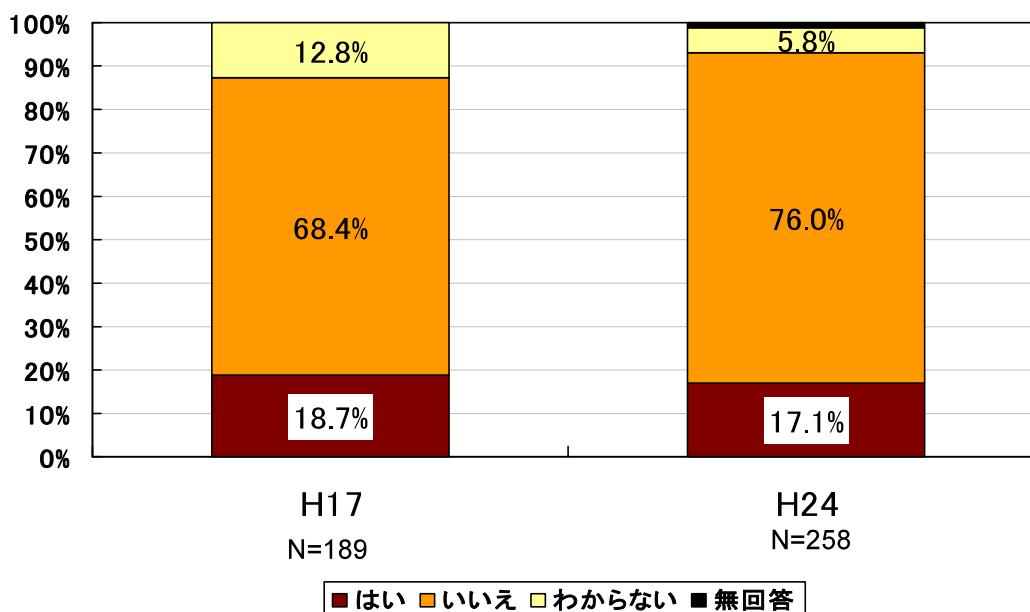
保護者が歯の健康づくりのための受診頻度が多いほど、子どもの定期健診のために歯科受診している割合が高くなっています。

問25 歯科医院の受診経験(子ども) 【むし歯経験別】



「むし歯になっていない」と回答した児の40.3%が定期健診のために受診しています。

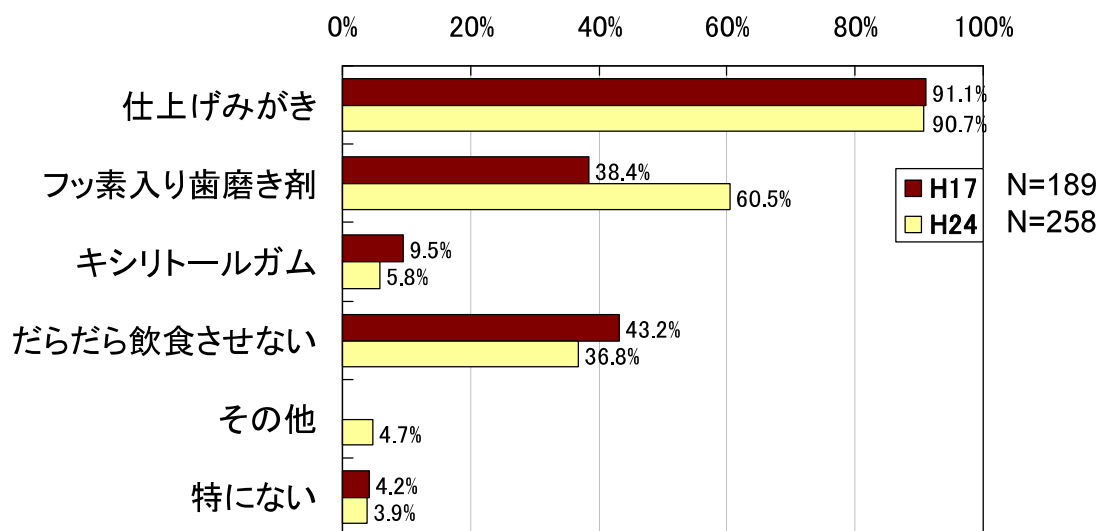
問26 むし歯になったことがあるか(子ども)



H17: 3歳児う蝕の地域差の要因に関する全国調査の高知市分を抜粋

むし歯になったことがあるかどうか子どもの口腔内状況を「わからない」と答えた割合は 平成24年度は減少しています。

問27 むし歯予防のために家庭で気をつけていること (複数回答)



H17: 3歳児う蝕の地域差の要因に関する全国調査の高知市分を抜粋

平成17年度と平成24年度を比較すると、フッ素入り歯磨き剤を使用している割合は増加しているが、「だらだら飲食させない」割合は減少している。

第 3 章 參考資料

(1) 集計一覧

問1 あなたの現在の健康状態はいかがですか。

問1(自覚的健康感)	回答数	回答割合
1 よい	105	40.7%
2 まあよい	56	21.7%
3 ふつう	74	28.7%
4 あまりよくない	19	7.4%
無回答	4	1.6%
合計	258	100.0%

問2 あなたの現在の身長と体重はどれくらいですか。数字を記入してください。

【補問】あなたは、太っていると思いますか。

やせていると思いますか。

身長と体重から算定した BMI

BMI	回答数	回答割合
18.5 未満	35	13.6%
18.5 以上 25.0 未満	185	71.7%
25.0 以上	32	12.4%
無回答	6	2.3%
全体	258	100%

問2(肥満とやせ)	回答数	回答割合
1 太っている	58	22.5%
2 少し太っている	89	34.5%
3 ふつう	81	31.4%
4 少しやせている	21	8.1%
5 やせている	8	3.1%
無回答	1	0.4%
合計	258	100.0%

問3 あなたは午後何時ごろに寝ていますか。

問3(就寝時間)	回答数	回答割合
1 10時まで	50	19.4%
2 10時から11時	101	39.1%
3 11時から12時	76	29.5%
4 12時以降	31	12.0%
合計	258	100.0%

問4 あなたはこの1か月間に、寝床に入っても寝付きが悪い、途中で目が覚める、朝早く目覚める、熟睡できないなど、眠れないことがありましたか

問4(睡眠の質)	回答数	回答割合
1 よくある	43	16.7%
2 ときどきある	99	38.4%
3 めったにない	77	29.8%
4 まったくない	39	15.1%
合計	258	100.0%

問5 2週間以上継続する不眠(疲れていて眠りたいのに眠れない)は、「うつ病のサイン」の1つであるということを知っていますか。

問5(うつ)	回答数	回答割合
1 知っている	120	46.5%
2 知らない	138	53.5%
合計	258	100.0%

問6 あなたはふだん、朝食を食べますか。

問6(朝食)	回答数	回答割合
1 ほとんど毎日食べる	216	83.7%
2 週2～3日食べない	25	9.7%
3 週4～5日食べない	8	3.1%
4 まったく食べない	9	3.5%
合計	258	100.0%

問7 あなたは食事をする際に「主食・主菜・副菜をそろえる」など、栄養のバランスを心がけていますか。

問7(バランス)	回答数	回答割合
1 いつも心がけている	143	55.4%
2 ときどき心がけている	100	38.8%
3 心がけていない	15	5.8%
合計	258	100.0%

問8 あなたは、食品を購入する際、食品表示を確認しますか。

問8(食品表示)	回答数	回答割合
1 必ずする	76	29.5%
2 だいたい確認する	115	44.6%
3 たまに確認する	49	19.0%
4 確認しない	13	5.0%
無回答	5	1.9%
合計	258	100%

【補問】 1.2 のいずれかと答えた方におたずねします。食品表示で何を確認しますか。(あてはまるものすべてに)

問8補問(表示内容)	回答数	回答割合
1 消費期限・賞味期限	188	98.4%
2 原材料	88	46.1%
3 食品添加物	71	37.2%
4 アレルギー表示	24	12.6%
5 保存方法	45	23.6%
6 栄養成分	19	9.9%
7 産地	151	79.1%
8 その他	3	1.6%
無回答	3	1.6%
全体	191	100%

問9 抵抗力の弱い幼児等で重症化して問題となるカンピロバクターによる食中毒が、食肉(主に鶏肉)の生食や加熱不十分な調理、手指や調理器具を介し汚染された食品を食べること等により、家庭内でも発生することを知っていますか。

問9(食中毒)	回答数	回答割合
1 知っている	151	58.5%
2 知らない	101	39.1%
無回答	6	2.3%
全体	258	100%

問10 あなたはふだん、1日3食(朝食・昼食・夕食)欠かさず食べるよう心がけていますか。

問10(1日3食)	回答数	回答割合
1 いつも心がけている	193	74.8%
2 ときどき心がけている	41	15.9%
3 心がけていない	19	7.4%
無回答	5	1.9%
全体	258	100%

問11 あなたはふだん、朝夕の食事を子どもと一緒にしていますか。

問11(共食)	回答数	回答割合
1 朝食・夕食とも一緒に食事をしている	179	69.4%
2 朝食のみ一緒に食事をしている	6	2.3%
3 夕食のみ一緒に食事をしている	55	21.3%
4 一緒に食事をしていない	11	4.3%
無回答	7	2.7%
全体	258	100%

問12 あなたは歯磨きをどのくらいの頻度で行いますか。

問12(歯磨き習慣)	回答数	回答割合
1 1日1回	31	12.0%
2 1日2回	137	53.1%
3 1日3回以上	84	32.6%
4 ときどきみがく	0	0%
5 みがかない	1	0.4%
無回答	5	1.9%
全体	258	100%

問13 あなたは歯磨きのときにフッ素入り歯磨き剤を使用していますか。

問13(フッ化物歯磨き剤)	回答数	回答割合
1 はい	135	52.3%
2 いいえ	62	24.0%
3 歯磨き剤を使用しているがフッ素入りかわからない	55	21.3%
無回答	6	2.3%
全体	258	100%

問14 あなたは歯ブラシ以外にデンタルフロス(糸ようじ)や、歯間ブラシを使っていますか。

問 14(歯間清掃用具)	回答数	回答割合
1 いつも使っている	25	9.7%
2 ときどき使っている	126	48.8%
3 使っていない	102	39.5%
無回答	5	1.9%
全体	258	100%

問15 あなたはこの1年間に、歯の健康づくりのために歯科健康診査や専門家による口腔ケア(歯面の清掃、歯石の除去、入れ歯の調整など)をどのくらいの頻度で受けましたか。

問 15(歯科受診)	回答数	回答割合
1 半年に1回以上	53	20.5%
2 1年に1回程度	67	26.0%
3 受けていない	132	51.2%
無回答	6	2.3%
全体	258	100%

問 16 むし歯予防の方法としてフッ素洗口(フッ素入りの洗口液でぶくぶくうがい)を知っていますか。

問 16(フッ化物洗口の知識)	回答数	回答割合
1 知っている	117	45.3%
2 くわしくは知らないが、聞いたことはある	85	32.9%
3 知らない	49	19.0%
無回答	7	2.7%
全体	258	100%

問 17 あなたや同居の家族の方は、たばこを吸っていますか。

あなた

問 17(喫煙状況)	回答数	回答割合
1 吸っている	25	9.7%
2 過去に吸っていた	46	17.8%
3 吸っていない	170	65.9%
無回答	17	6.6%
全体	258	100%

あなた以外の家族

問 17(喫煙状況)	回答数	回答割合
1 吸っている人がいる	101	39.1%
2 過去に吸っていた人がいる	44	17.1%
3 誰も吸っていない	97	37.6%
無回答	16	6.2%
全体	258	100%

【補問】 現在たばこを吸っている方におたずねします。(同居の方が吸っている場合もお答えください)

補問1 あなたや同居の家族の方は、子どもがいる前でたばこを吸うことがありますか。

あなた(喫煙者)

問 17 補問 1 (喫煙状況あなた)	回答数	回答割合
1 いつも子どもの前で吸う	2	8.0%
2 時々子どもの前で吸う	8	32.0%
3 子どもの前では吸わない	15	60.0%
無回答	0	0.0%
喫煙者全体(あなた)	25	100%

あなた以外の家族(喫煙者)

問 17 補問 1 (喫煙状況あなた以外)	回答数	回答割合
1 いつも子どもの前で吸う	9	8.9%
2 時々子どもの前で吸う	32	31.7%
3 子どもの前では吸わない	50	49.5%
無回答	10	9.9%
あなた以外の喫煙者全体	101	100%

補問2 家族で車に乗っている時に吸いますか。

あなた(喫煙者)

問 17 補問 2 (車内喫煙あなた)	回答数	回答割合
1 吸っている	6	24.0%
2 吸わない	18	72.0%
3 車に乗らない	0	0%
無回答	1	4.0%
喫煙者全体(あなた)	25	100%

あなた以外の家族(喫煙者)

問 17 補問 2 (車内喫煙あなた以外)	回答数	回答割合
1 吸っている	21	20.8%
2 吸わない	74	73.3%
3 車に乗らない	2	2.0%
無回答	4	4.0%
あなた以外の喫煙者全体	101	100%

補問3 たばこをやめたいと思いますか。

あなた(喫煙者)

問 17 補問 3 (禁煙意識あなた)	回答数	回答割合
1 やめたくない	2	8.0%
2 いずれはやめたい	16	64.0%
3 今すぐやめたい	3	12.0%
4 わからない	4	16.0%
喫煙者全体(あなた)	25	100%

あなた以外の家族(喫煙者)

問 17 補問 3 (禁煙意識あなた以外)	回答数	回答割合
1 やめたくない	21	20.8%
2 いずれはやめたい	50	49.5%
3 今すぐやめたい	4	4.0%
4 わからない	18	17.8%
無回答	8	7.9%
あなた以外の喫煙者全体	101	100%

問 18 お子さんの健康・発育に関する情報を何から得ていますか。多いもの3つ選んで をつけてください。

問 18(発育情報源)	回答数	回答割合
1 育児雑誌やテレビ	140	54.3%
2 インターネット	97	37.6%
3 量販店や薬局などで	8	3.1%
4 高知市の母子保健事業 (育児相談, 健診など配布物も含む)	55	21.3%
5 保育園や幼稚園の先生(お便りも含む)	206	79.8%
6 友人・知人など	163	63.2%
7 その他	12	4.7%
無回答	5	1.9%
全体	258	

問 19 高知市では母子手帳の別冊「子育て応援ブック」や子育て情報誌「pamu」をお渡ししていますが、読んだことがありますか。

問 19(育児情報誌)	回答数	回答割合
1 二つともある	131	50.8%
2 「子育て応援ブック」のみある	49	19.0%
3 「pamu」のみある	10	3.9%
4 両方とも読んだことがない	31	12.0%
5 わからない	32	12.4%
無回答	5	1.9%
全体	258	100%

【補問】 1. 2. 3と答えた方にお聞きします。

どのような内容が役に立ちましたか。(あてはまるものすべてに)

問 19 補問 1(活用内容)	回答数	回答割合
1 妊娠・出産に関する制度について	89	46.8%
2 妊娠中や産後のお母さんの健康管理について	65	34.2%
3 赤ちゃんの健康管理について	81	42.6%
4 子育て支援情報について	119	62.6%
5 相談窓口や相談機関について	59	31.1%
6 その他	5	2.6%
無回答	6	3.2%
情報誌読んだことのある人全体	190	

問20 隣近所との付き合い状況について、おたずねします。(あてはまるものすべてに)

問 20(近所付き合い)	回答数	回答割合
1 子どもの遊び相手がいる	104	40.3%
2 子育て等を話し合える人がいる	98	38.0%
3 子どもの世話を頼める	33	12.8%
4 地域行事への誘いがある	39	15.1%
5 挨拶をするくらい	129	50.0%
6 ほとんど付き合いはない	27	10.5%
7 その他	2	0.8%
無回答	5	1.9%
全体	258	

問 21 育児をしていて孤独感を感じることがありますか。

問 21(孤独感)	回答数	回答割合
1 あまりない	206	79.8%
2 ときどきある	42	16.3%
3 よくある	5	1.9%
無回答	5	1.9%
全体	258	100%

問 22 かかりつけ小児科医に健康や発育についての相談ができますか。

問 22(小児科医)	回答数	回答割合
1 できる	127	49.2%
2 病気や予防接種のときだけ受診し、特に相談しない	120	46.5%
3 かかりつけ小児科医はいない	6	2.3%
無回答	5	1.9%
全体	258	100%

問 23 お子さんは午後何時ごろに寝ていますか。

問 23(子就寝時間)	回答数	回答割合
1 9時まで	53	20.5%
2 9時から10時	149	57.8%
3 10時から11時	46	17.8%
4 11時以降	5	1.9%
無回答	5	1.9%
全体	258	100%

問 24 お子さんは朝食を食べますか。

問 24(子朝食)	回答数	回答割合
1 ほとんど毎日食べる	241	93.4%
2 週2～3日食べない	9	3.5%
3 週4～5日食べない	1	0.4%
4 まったく食べない	2	0.8%
無回答	5	1.9%
全体	258	100%

【補問】 2.3.4と答えた方にお聞きします。
食べていない理由は何ですか。

問 241(欠食理由)	回答数	回答割合
1 食欲がないから	6	50.0%
3 食べる時間がないから	2	16.7%
5 その他	5	41.7%
欠食する人全体	12	

問 25 お子さんは歯科医院に行ったことがありますか。

フッ素塗布などの予防処置は定期健診に含みます。

問 25(子歯科受診)	回答数	回答割合
1 ない	128	49.6%
2 定期健診のため受診	90	34.9%
3 治療と定期健診	22	8.5%
4 治療のため受診	15	5.8%
無回答	3	1.2%
全体	258	100%

問 26 これまでにお子さんはむし歯になりましたか。

問 26(むし歯罹患)	回答数	回答割合
1 はい	44	17.1%
2 いいえ	196	76.0%
3 わからない	15	5.8%
無回答	3	1.2%
全体	258	100%

問27 お子さんのむし歯予防のために、歯科受診以外で気をつけていることは何ですか。(あてはまるものすべてに)

問 27(むし歯予防)	回答数	回答割合
1 仕上げみがきをする(点検みがき)	234	90.7%
2 フッ素入り歯磨き剤やジェルを使う	156	60.5%
3 キシリトールガムを与える	15	5.8%
4 おやつやジュースをだらだら飲食させない	95	36.8%
5 その他	12	4.7%
6 特にない	10	3.9%
無回答	3	1.2%
全体	258	

問28 お子さんは何人兄弟(姉妹)の第何子ですか。

兄弟数

問 28 兄弟数	回答数	回答割合
1 人	70	27.1%
2 人	139	53.9%
3 人	42	16.3%
4 人	4	1.6%
無回答	3	1.2%
全体	258	100%

出生順

問 28 出生順	回答数	回答割合
第1子	135	52.3%
第2子	91	35.3%
第3子	29	11.2%
第4子	1	0.4%
無回答	2	0.8%
全体	258	100%

問 29 お子さんと同居中の方はどなたですか。(お子さんの兄弟を除く) (あてはまるものすべてに)

問 29(同居家族)	回答数	回答割合
1 曾祖父母	3	1.2%
2 祖父母	32	12.4%
3 父親	229	88.8%
4 母親	229	88.8%
5 その他	6	2.3%
無回答	8	3.1%
全体	258	

問 30 あなたはお子さんからみて、次のどれにあてはまりますか。

問 30(続柄)	回答数	回答割合
1 父	7	2.7%
2 母	248	96.1%
3 祖父母	1	0.4%
無回答	2	0.8%
全体	258	100%

問 31 あなたの性別は、次のどれにあてはまりますか。

問 31(性別)	回答数	回答割合
1 男性	7	2.7%
2 女性	249	96.5%
無回答	2	0.8%
全体	258	100%

問 32 あなたの年齢は、次のどれにあてはまりますか。

問 32(年齢階級)	回答数	回答割合
2 20 歳代	44	17.1%
3 30 歳代	174	67.4%
4 40 歳代	37	14.3%
5 50 歳代	1	0.4%
無回答	2	0.8%
全体	258	100%

問 33 あなたの現在の暮らし向きは、次のどれにあてはまりますか。

問 33(生活意識)	回答数	回答割合
1 大変苦しい	14	5.4%
2 やや苦しい	70	27.1%
3 普通	146	56.6%
4 ややゆとりがある	26	10.1%
無回答	2	0.8%
全体	258	100%

問34 健康づくりや保健所についてのご意見があれば、自由にご記入ください。

自由意見

サポートファイルを改良してほしい。団体生活、学校や園での様子がない。コミュニケーションや嗜好、苦手がおおまかすぎる。せっかく様式が統一できるのもったいない。非常に大げさ。

健診時間を午前にしてもらいたい。昼寝にさしさわりの後リズムが崩れてしまう。

健診時の内科健診の先生を子どもに慣れた方にしてほしい。前回の年配の女医さんは少し子どもに対してきついと、母親達の間で話題になっていた。

1、2人目出産後は何ともなかったのに、30歳を超えて3人目出産後パニック障害になった。ホルモンバランスが関係しているようだ。産後の保健師訪問などを有効活用して、そのような兆候のあるお母さんに是非気をつけてあげてほしい。

<p>保育園の歯科検診では虫歯なしと言われ、いざフッ素を塗りに歯科へ行くと、虫歯がある！！と言われた。保育園の歯科検診は正確なのか。お兄ちゃんの時もそうだった。他のお母さんも皆同じ事を言っている。</p>
<p>育児相談に行ったとき、特定のを好んで食べるのでつい与えすぎてしまうことを相談したら、頭ごなしに叱られた。栄養面で摂り過ぎということはわかっているが、不安を抱えながら初めての育児をしていた私にとっては辛く感じた。皆が上手に育児できるのなら相談も必要ない。そうでない方もいるが、ただ一人から受けた言葉は、私にとって悩みを解決できるものではなかった。</p>
<p>くすくすひろっぱ、ぽけっとらんどのような無料で遊ばせられる場所をもっと増やして欲しい。近くにないので不便です。</p>
<p>高知市の一時保育は週に1日だけで、少ないと思います。南国市は週3日でした。引越し直後、相談する人も子供を預けられる人もいなくて、病気で寝込んだときはかなりつらかったです。就職活動もままなりませんでした。母親が復職を望んでいる場合にはサポート体制が弱く、一人負担が大きいと思います。</p>
<p>3歳児健診の時間に不満があります。普段保育園では12:30～15:00までお昼寝なので、受付時間がピッタリその時間と重なります。眠くてぐずると大変なので、開始時間を朝9:00ぐらいからしてもらいたかったです。</p>
<p>一時託児をお願いする機関がなく、保育園は1ヶ月も前に予約と言われました。上の子の体調は1ヶ月前からわかる訳もなく、しかも仕事をしていないと更に対応は悪いようですね。仕事で外に出て働ける方より家で24時間子供と不自由な時間を過ごす方がずっと大変な事だと思うのですが、なぜ1時間すらみてもらえないのか、理解できません。税金は多分、保育園利用者よりもかなり多く支払っているはずなのですが、なぜ病院も負担金が多く、託児もできないのでしょうか？年に数回使える託児チケットぐらい配布して下さい！頑張っている人だけが損をして、楽しく楽な生活って、高知の特徴ですか？</p>



高知市健康づくりアンケートのお願い

- このアンケートは、平成 24 年 6 月 13 日から 8 月 1 日の高知市3歳児健康診査対象の保護者の方々にに対して行ない、高知市が算定する「高知市健康づくり計画」の基礎資料とするものです。ご協力のほど、よろしく願いました。
- アンケートのご回答は、無記名(匿名)で行います。結果は統計資料としてのみ活用しますので、ご回答いただいた方々にご迷惑をおかけすることはありません。
- ご回答は、該当する数字に○をつけてください。質問によっては補足質問があります。
- 補足質問は【補問】と表示し、回答選択番号に続いて矢印(→)でお示ししています。
- ご記入が終了しましたら、アンケート用紙を、3歳児健康診査受付の際に会場へご持参ください。

高知市保健所 健康づくり課

◆あなた自身の健康についておたずねします。

- 問 1** あなたの、現在の健康状態はいかがですか。
 1. よい 2. まあよい 3. ぶつう 4. あまりよくない 5. よくない
- 問 2** あなたの現在の身長と体重はどれくらいですか。数字を記入してください。
○現在の身長 (cm) **○現在の体重 (kg)** くらい
- 【補問】** あなたは、太っていると思いますか。やせていると思いますか。
 1. 太っている 2. 少し太っている 3. ぶつう 4. 少しやせている 5. やせている
- 問 3** あなたは午後何時ごろに寝ていますか。
 1. 10時まで 2. 10時から11時 3. 11時から12時 4. 12時以降
- 問 4** あなたはこの1か月間に、寝床に入っても寝付きが悪い、途中で目が覚める、朝早く目覚める、熟睡できないなど、眠れないことがありますか。
 1. よくある 2. ときどきある 3. めったにない 4. まったくない
- 問 5** 2週間以上継続する不眠(疲れていて眠りたいのに眠れない)は、「うつ病のサイン」の一つであるといふことを知っていますか。
 1. 知っている 2. 知らない
- 問 6** あなたはふだん、朝食を食べますか。
 1. ほとんど毎日食べる 2. 週2～3日食べない 3. 週4～5日食べない 4. まったく食べない
- 問 7** あなたは食事をする際に「主食・主菜・副菜をそろえる」など、栄養のバランスを心がけていますか。
 ※「**主食**」とは：食事の中心となるごはん、パン、めんなど、おもに炭水化物の供給源
 ※「**主菜**」とは：魚、肉、卵、大豆を主材料とし、おもにたんぱく質や脂質の供給源
 ※「**副菜**」とは：野菜、いも、海苔、きのこなどを主材料とし、おもにビタミン、ミネラル、食物繊維の供給源
1. いつも心がけている 2. ときどき心がけている 3. 心がけていない

問 8 あなたは、食品を購入する際、食品表示を確認しますか。

1. 必ずする 2. だいたい確認する 3. たまに確認する 4. 確認しない

→ **【補問】** 1. 2のいずれかと答えた方におたずねします。

食品表示で何を確認しますか。(あてはまるものすべてに○)

1. 消費期限・賞味期限 2. 原材料 3. 食品添加物 4. アレルギ―表示
 5. 保存方法 6. 栄養成分 7. 産地 8. その他()

問 9 抵抗力の弱い幼児等で重症化して問題となるカンピロバクターによる食中毒が、食肉(主に鶏肉)の生食や加熱不十分な調理、手指や調理器具を介し汚染された食品を食べること等により、家庭内でも発生することを知っていますか。

1. 知っている 2. 知らない

問 10 あなたはふだん、1日3食(朝食・昼食・夕食)欠かさず食べるよう心がけていますか。

1. いつも心がけている 2. ときどき心がけている 3. 心がけていない

問 11 あなたはふだん、朝夕の食事を子どもと一緒にしていますか。

1. 朝食・夕食とも一緒に食事をしている 2. 朝食のみ一緒に食事をしている
 3. 夕食のみ一緒に食事をしている 4. 一緒に食事をしていない

問 12 あなたは歯磨きをどのくらいの頻度で行いますか。

1. 1日1回 2. 1日2回 3. 1日3回以上 4. ときどきみがく 5. みがかない

問 13 あなたは歯磨きのときにフッ素入り歯磨き剤を使用していますか。

1. はい 2. いいえ 3. 歯磨き剤を使用しているがフッ素入りかわからない

問 14 あなたは歯ブラシ以外にデンタルフロス(糸ようじ)や、歯間ブラシを使っていますか。

1. いつも使っている 2. ときどき使っている 3. 使っていない 4. 使い方を知らない

問 15 あなたはこの1年間に、歯の健康づくりのために歯科健康診査や専門家による口腔ケア(歯面の清掃、歯石の除去、入れ歯の調整など)をどのくらいの頻度で受けましたか。

※ **むし歯の治療などの際に併せて受けたものも含みます。**

1. 半年に1回以上 2. 1年に1回程度 3. 受けていない

問 16 むし歯予防の方法としてフッ素洗口(フッ素入りの洗口液でぶくぶくがう)を知っていますか。

1. 知っている 2. かわしくは知らないが聞いたことはある 3. 知らない

問 17 あなたや同居の家族の方は、たばこを吸っていますか。

- あなた : 1. 吸っている 2. 過去に吸っていた 3. 吸っていない
 あなた以外 : 1. 吸っている人がいる 2. 過去に吸っていた人がいる 3. 誰も吸っていない

→ **【補問】** 現在たばこを吸っている方におたずねします。(同居の方が吸っている場合もお答えください)

補問 1 あなたや同居の家族の方は、子どもがいる前でたばこを吸うことがありますか。

- あなた : 1. いつも子どもの前で吸う 2. 時々子どもの前で吸う 3. 子どもの前では吸わない
 あなた以外 : 1. いつも子どもの前で吸う 2. 時々子どもの前で吸う 3. 子どもの前では吸わない

補問 2 家族で車に乗っている時に吸いますか。

- あなた : 1. 吸っている 2. 吸わない 3. 車に乗らない
 あなた以外 : 1. 吸っている 2. 吸わない 3. 車に乗らない

補問3 たばこをやめたいと思いますか。

あなた : 1. やめたくない 2. いずれはやめたい 3. 今すぐやめたい 4. わからない
あなた以外 : 1. やめたくない 2. いずれはやめたい 3. 今すぐやめたい 4. わからない

◆3歳児健診対象のお子さんの健康や育児についておたずねします。

問18 お子さんの健康・発育に関する情報を何から得ていますか。多いもの3つ選んで○をつけてください。

1. 育児雑誌やテレビ
2. インターネット
3. 量販店や薬局などで
4. 高知市の母子保健事業(育児相談、健診など配布物も含む)
5. 保育園や幼稚園の先生(お便りも含む)
6. 友人・知人など
7. その他()

問19 高知市では母子手帳の別冊「子育て応援ブック」や子育て情報誌「pamu」をお渡ししていますが、読んだことがありますか。

1. 二つともある
2. 「子育て応援ブック」のみある
3. 「pamu」のみある
4. 両方とも読んだことがない
5. わからない

→【補問】1. 2. 3と答えた方にお聞きします。

どのような内容が役に立ちましたか。(あてはまるものすべてに○)

1. 妊娠・出産に関する制度について
2. 妊娠中や産後のお母さんの健康管理について
3. 赤ちゃんの健康管理について
4. 子育て支援情報について
5. 相談窓口や相談機関について
6. その他()

問20 隣近所との付き合い状況について、おたずねします。(あてはまるものすべてに○)

1. 子どもの遊び相手がいる
2. 子育て等を話し合える人がいる
3. 子どもの世話を頼める
4. 地域行事への誘いがある
5. 挨拶をするくらい
6. ほとんど付き合いはない
7. その他()

問21 育児をしていて孤独感を感じることがありますか。

1. あまりない
2. とまどきある
3. よくある

問22 かかりつけ小児科医に健康や発育についての相談ができますか。

1. できる
2. 病气や予防接種のときだけ受診し、特に相談しない
3. かかりつけ小児科医はいない

問23 お子さんは午後何時ごろに寝ていますか。

1. 9時まで
2. 9時から10時
3. 10時から11時
4. 11時以降

問24 お子さんは朝食を食べますか。

1. ほとんど毎日食べる
2. 週2~3日食べない
3. 週4~5日食べない
4. まったく食べない

→【補問】2. 3. 4と答えた方にお聞きします。

食べない理由は何ですか。

1. 食欲がないから
2. 食べる習慣がないから
3. 食べる時間がないから
4. 朝食を作る時間がないから
5. その他()

問25 お子さんは歯科医院に行ったことがありますか。

※ フッ素塗布などの予防処置は定期健診に含みます。

1. ない
2. 定期健診のため受診
3. 治療と定期健診
4. 治療のため受診

問26 これまでにお子さんはむし歯になりましたか。

1. はい
2. いいえ
3. わからない

問27 お子さんのむし歯予防のために、歯科受診以外で気をつけていることは何ですか。

(あてはまるものすべてに○)

1. 仕上げみがきをする(点検みがき)
2. フッ素入り歯磨き剤やジェルを使う
3. キシリトールガムを与える
4. おやつやジュースをだらだら飲食させない
5. その他()
6. 特にない

問28 お子さんは何人兄弟(姉妹)の第何子ですか。

()人兄弟(姉妹)の第()子

問29 お子さんと同居中の方はどなたですか。(お子さんの兄弟を除く)(あてはまるものすべてに○)

1. 曾祖父
2. 祖父
3. 父親
4. 母親
5. その他()

◆最後にあなたの性別や年齢などについて、おたずねします。

問30 あなたはお子さんからみて、次のどれにあてはまりますか。

1. 父
2. 母
3. 祖父
4. その他

問31 あなたの性別は、次のどれにあてはまりますか。

1. 男性
2. 女性

問32 あなたの年齢は、次のどれにあてはまりますか。

1. 20歳未満
2. 20歳代
3. 30歳代
4. 40歳代
5. 50歳代
6. 60歳以上

問33 あなたの現在の暮らし向きは、次のどれにあてはまりますか。

1. 大変苦しい
2. やや苦しい
3. 普通
4. ややゆとりがある
5. 大変ゆとりがある

問34 健康づくりや保健所についてのご意見があれば、自由にご記入ください。



アンケートへのご協力ありがとうございました。
ご回答いただいたアンケート用紙は、三歳児健康診査
受診の際に会場にご持参ください。

高知市健康づくり計画 3 歳児健診アンケート調査結果報告書

発行 平成 25 年 3 月
編集 高知市保健所健康づくり課
〒780-0850 高知市丸ノ内 1 丁目 7 番 45 号
TEL 088-823-9436 FAX 088-823-8020
E-mail kc-140400@city.kochi.lg.jp
